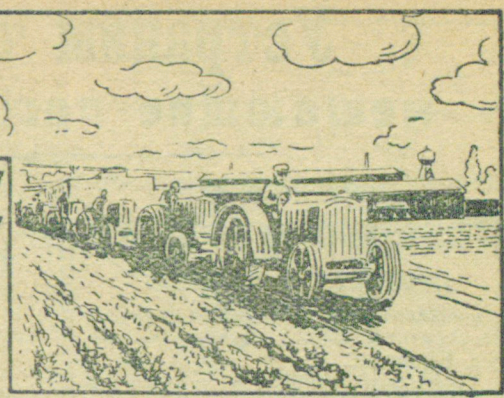


РУДНЕНСКАЯ СТРОИЖА



Издание Рудненского Райкома ВКП(б), Районного Исполнительного Комитета и Райпрофсовета

год издания первый
выходит два раза в пятидневку

Четверг, 15 января, 1931 г. № 6 (28)

К весне готовимся, но медленно

План сева до двора не доведен, инвентарь не ремонтируется, зерноочистка и ссыпка семфондов проходят без контроля сельсоветов. За работу по коллективизации никто еще по настоящему не взялся

Усилим темпы подготовки ко второй большевистской весне!

Темпы еще не взяты

Наступает вторая половина января. Но и январь еще не заставил нас взять большевистские темпы в дела подготовки к весеннему севу.

У нас еще не только не доведены планы до двора, но даже в колхозах еще не составлены производственные планы.

На 10 января из 23 колхозов района—производственные планы были составлены только в семи колхозах: Новоселье, Пионер, Равенство, Общий Труд, Красная Заря, Новый Путь и Победа.

Такая работа может быть расценена только, как проявление правого оппортунизма на практике, как нежелание проводить в жизнь генеральную линию партии.

До сих пор еще в ряде колхозов не распределен урожай, неизвестна доходность колхозников.

Такая «работа» срывает дальнейшую работу коллективизации, срывает выполнение плана весеннего сева 1931 года.

Районное собрание партийного актива от 12 января подтвердило необходимость боевых темпов в деле подготовки к весеннему севу. Районное собрание партийного актива наметило целый ряд конкретных мероприятий по дальнейшей коллективизации района.

И выполнения этих решений мы требуем от уполномоченных РИК'а, районных и сельских организаций.

Право-оппортунистические темпы должны уступить место большевистским ударно-ленинским темпам.

Колхоз „Равенство“ — к весеннему севу

Колхоз «Равенство» (Новосельский сельсовет) имеет всего лишь 44 с половиной гектара пахотной земли на 15 семей. Вся пашня целиком используется в этом году под посевами. Кроме того, колхоз наметил поднять весной 3 гектара целины.

Согласно своего производственного плана, колхоз засеет весной: 3 гектара яровой пшеницы, 4 гектара овса «Победа», 3 гектара ячменя, 3 с половиной гектара картофеля, 2 гектара льна, 2 гектара вико-овсяной смеси, 3 с половиной гектара клевера и тимopheевки.

Необходимый семфонд пшеницы, овса, ячменя, картофеля и льна колхоз уже полностью засыпал. Для посева колхозу не хватает лишь семян гороха, подсолнуха, также нет никаких огородных семян.

«Равенство» поставило себе задачей—добиться в этом году урожая: с одного гектара пшеницы—12 центнеров, ржи—12 центнеров, ячменя—10 центн., овса—8 центн., картофеля—12 центн., льна—два с половиной центнера. Для этого колхоз обязался очистить и протравить на 100 процентов весь посевной материал, провести ранний сев зерновых и пропашных культур.

Но семена еще до сих пор колхоз не очистил, ибо нет зерноочистительных машин. Для протравливания семян еще так-

же не получено из района никаких материалов.

Колхоз «Равенство» должен собрать за зиму по два центнера золы (для удобрения почвы) на каждого домохозяина. Но в этом деле колхоз позорно бездействует. Ни одного килограмма золы еще не собрано. Зола в большей части уходит на стирку белья, немало золы выбрасывается на снег.

Инвентарь колхоза—неисправный и требует ремонта. Но с ремонтом инвентаря дело обстоит плохо. Нет колес и шинного железа для телег. Нет полосового железа и носов для плугов. Нужны конные грабли.

Во всем сельсовете нет кузнечной мастерской для ремонта инвентаря колхозов. Частные кузнецы дерут по 25 рублей лишь за подковку лошади. Новосельское поселковое товарищество не позаботилось о заключении договора с кузнецами.

Что делает «Равенство» по линии животноводства? Колхоз добровольно обобществил весь скот, даже и тот, который по уставу разрешается держать в единоличном пользовании колхозников. К весне колхоз построит коллективный скотный двор на 100 голов скота и свиначник—на 25 голов. Кроме того, колхоз наметил заложить 7 тонн силоса для скота. М. З.

Старейший колхозник



НА СНИМКЕ: Старейший член колхоза, дед Коршов, 67 лет, вошедший в «Шиботовскую коммуны» (родоначальницу нынешнего колхоза «Колос», Боровичского района, Ленинградской области), в 1918 г., и работающий по настоящее время. Объявил себя ударником, соревнующимся с молодежью. Ему вверено заведывание скотными дворами.

Райкоопсоюз отказывается принимать нетрепанный лен

Положить конец этому безобразию!

О важности льнозаготовок не приходится и говорить. Тем более нетерпимы безобразия, которые имеются в нашем районе на фронте льнозаготовок.

Колхоз «Пограничник» имеет около 6 вагонов нетрепанного льна (так называемой льно-тресты), который он уже давно хотел сдать Райкоопсоюзу. Но Райкоопсоюз отказался принять нетрепанный лен, говоря, что будто-бы на

льнозаготовках нет места для обработки этого льна. Такое же положение и в колхозе «Новоселье».

«Пограничник» никак не может сдать и 300 пудов льно-семена, которое у него имеется. Райкоопсоюз отказывается принимать и льно-семя, ибо... он не знает его цены.

Пора положить конец этим безобразиям. Прокуратуре надо привлечь работников Райкоопсоюза, срывающих льнозаготовки, к строжайшей ответственности.

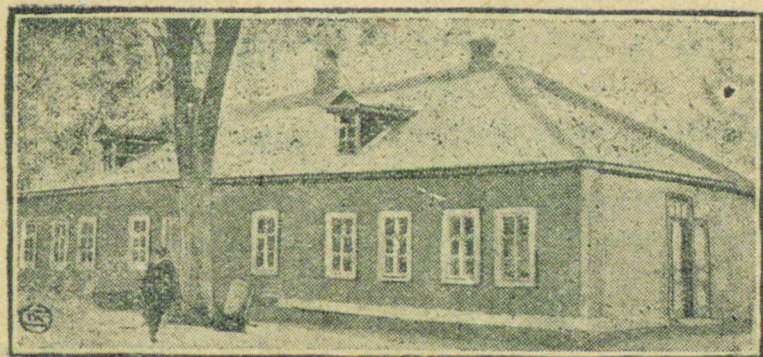
ТОЛОЧИНСКИЙ.

„В колхозе легче жить“ — так говорит крестьянин Филиппов

В колхоз «Пограничник» поступило заявление о вступлении в колхоз крестьянина Владимира Николаевича Филиппова, из деревни Ребельск, Рудненского сельсовета. В своем заявлении тов. Филиппов пишет: — «Я на фактах увидел, что в колхозе легче жить и легче сообща работать. Вступая в колхоз, я обязуюсь подчиняться всем правилам его внутреннего распорядка.

Заявления о вступлении в члены колхоза «Пограничник» подали также комсомольцы Юлиус Лезик и Карл Климант. Оба они—крестьяне из поселка «Пролетарий», Горбовского сельсовета, в настоящее время работают на сланцевом руднике «Пролетарское Пламя». НЕИЗВЕСТНЫЙ.

Улучшаем быт



Коммуна им. Сталина в Чугуевском районе закончила свой хозяйственный год с большой прибылью, которая пошла на расширение хозяйства и улучшение быта.

НА СНИМКЕ: Новый дом-общежитие, выстроенный коммуной на деньги, полученные от прибыли.

Тов. Сосков

работает по ударному

Сейчас в районе правится бригада студентов. Лучшее всего выявил себя на работе тов. Сосков. Он уже провел 2 общих собрания и 5 расширенных заседаний в колхозах и составил годовые производственные планы 2-м колхозам.

На эту работу тов. Сосков затратил в течение 11 дней — 147 часов.

Вот образец подлинно-ударных темпов, вот образец по которому должны равняться не только остальные бригадники, но и все работники.

Муреш.

План пятилетки

составили и... спрятали

Райкоопсоюз составил план и смету на постройку телятника при Новосельском поселковом товариществе на 68 телят. Но к строительству телятника пока еще и не приступали.

Не заготовлен даже необходимый материал на постройку.

Райкоопсоюз составил план и... сразу же спрятал его от поселкового товарищества. А поселковое товарищество не знает, что ему сейчас делать. Очевидец.

Устраним тормазы мешающие лесозаготовкам

Позорно отстают дер. Малое Залесье

Граждане дер. М. Залесье вызвало на соревнование по лесозаготовкам дер. Кричевье.

Те вызовы приняли и взяты на себя самообязательства выполнили.

А при проверке сельсоветом выяснилось, что инициаторы соревнования — Мало-Залесские соревнуются на бумаге, а на деле ничего не делают.

Смирнов.

Хороший почин Не попу, а государству

Хорошо сделали служащие Гдовского лесопромхоза: «рождественские» праздники они проработали в лесу под лозунгом: «ответ интервентам и вредителям».

А вырученный однодневный заработок — передали в фонд обороны.

КРЕСТИНИН.

Нужны кузницы

Избавьте лесовозчиков от ма-
родеров

Во время лесозаготовок крестьянин особенно нуждается в кузнецах.

Но частные кузнецы дерут за ковку лошадей 16 рублей.

Надо, кому следует, позаботиться о лесовозчиках и наладить ковку лошадей государственным или кооперативным путем.

Семенов.

Все силы

на выполнение лесного плана

Ни для кого ни секрет, что лишены и зажиточники всячески стараются увильнуть от лесозаготовок.

Нашелся такой и в дер. Пананица. Это — Петров Алексей. Зажиточник. Имеет племенного жеребца. Но.. устро-

Залесские!

Исправьте свою ошибку

Граждане дер. Лужек, взяли на себя самообязательство:

— На каждого трудоспособного заготовить по 5 кубов дров.

Вызывают на соревнование граждане дер. Залесье.

Залесские! Вот вам возможность загладить свою вину по провалу соревнования с дер. Кричевье. Используйте эту возможность.

Матвеев.

Красным обозом помогли лесозаготовкам

В «рождественские праздники» по инициативе десятичника Гвоздева — лесная стража и колхоз «Плюсса» организовали красный обоз по вывозке лесоматериала.

Присоединились частично и колхозники из «Красной Нивы». Всего работало 10 лошадей. Заработанные деньги решили передать в фонд безбожников.

ЕФИМОВ.

СЧЕТ КОЛХОЗА „НОВОСЕЛЬЕ“ РАЙОННОМУ СЪЕЗДУ СОВЕТОВ

Колхоз «Новоселье» на своем общем собрании принял наказ Районному съезду советов. Вот содержание этого наказа:

1) Мы требуем, чтобы представители Райисполкома и сельсовета почаще заглядывали бы в наш колхоз и оказывали бы нам практическую помощь в работе. В настоящее время колхоз предоставлен самому себе: не ходят к нам даже представители от сельсовета.

2) Ставим вопрос перед Районным съездом советов об организации в нашем районе тракторной колонны, которая бы помогла колхозам в полевых работах, в виду огромного недостатка рабочих рук в колхозах.

3. Просим помочь нашему колхозу оборудовать коллективный скотный двор. Еще в мае мы дали заявку на гвозди для строительства, но до сих пор нашей заявки не удовлетворили, и из-за этого стоит работа.

4. В виду того, что в Новосельском сельсовете уже в настоящее время имеется 4 колхоза и что нам далеко приходится ехать за медицинской помощью (за 12 километров) —

требуем открыть медицинский пункт в Новосельском сельсовете.

5) Требуем от Райисполкома, чтобы он озаботился о своевременном завозе в районе минеральных удобрений, необходимого инвентаря и материалов к весенней посевной кампании, согласно производственных планов колхозов.

6) Просим улучшить снабжение колхозников продуктами и промтоварами.

7) Со своей стороны колхоз «Новоселье» обязуется усилить работу по вербовке одиночников в колхозы. Для этого создаем вербовочную бригаду в составе товарищей: Александра Александрова, Матрены Моховой, Анны Леонтьевой и Александра Харитонов.

От редакции: Колхоз «Новоселье» первый предъявил свой счет Районному съезду советов. Остальные колхозы района, по примеру «Новоселья», должны немедленно, через «Стройку», предъявить свои счета хозяину района — Съезду Советов.

Врид. ответ. редактора

И. МАТЫЖОК.

ОФИЦИАЛЬНЫЙ ОТДЕЛ

Распоряжение правительства

О одновременном сборе на хозяйственно и культурное строительство

Постановление ЦИК и СНК СССР

Центральный Исполнительный Комитет и Совнаркомы СССР приняли постановление о одновременном сборе на хозяйственное и культурное строительство в сельских районах.

«Народно-хозяйственный план на 1931 г., — говорится в постановлении, — ставит громадные задачи по подъему сельского хозяйства и особенно по подъему сельского хозяйства на основе строительства совхозов, колхозов и машинотракторных станций. На ряду с этими начатое в 1930 году проведение в жизнь всеобщего обучения должно в 1931 г. охватить детей деревни в возрасте от 8 до 11 лет начальной школой. В разрешении этих задач по хозяйственному и культурному подъему трудящихся масс деревни в огромной мере вырастает роль районов, право и ответственность которых значительно расширены в связи с упразднением округов.

Учитывая рост доходов деревни и принимая во внимание необходимость укрепления районных и сельских бюджетов для хозяйственного и культурного подъема деревни, а также, идя навстречу предложениям местных советов, ЦИК и СНК СССР, в соответствии с решением III сессии ЦИК СССР, постановляют провести в районные и сельские бюджеты единовременный сбор, который полностью поступает в районные и сельские бюджеты и расходует исключительно на нужды хозяйственного и культурного строительства деревни.

Этим сбором облагаются: единоличные хозяйства, граждане, постоянно проживающие в данном селении, хотя бы они не вели сельского хозяйства, а также члены колхозов, имеющие необобщественные доходы. Колхозы, а также те из членов колхозов, которые не имеют необобщественных доходов, к единовременному сбору не привлекаются.

Для единоличных крестьянских хозяйств, облагаемых единым с.-х. налогом, устанавливаются средние по Союзу ССР ставки сбора. Для хозяйств, обложенных в 1930 г. единым с.-х. налогом в индивидуальном порядке (кулацких) — 100 проц. оклада единого с.-х. налога за 1930 г. Для середняцкой категории — 65 проц. оклада единого с.-х. налога за 1930 год но не менее 6 рублей с хозяйства.

Хозяйства, освобожденные в 1930 году от единого с.-х. налога по маломощности, уплачивают сбор в размере 5 рублей на хозяйство. Райисполкомы или, по их поручению, сельсоветы могут освобождать отдельные хозяйства этой категории от уплаты сбора полностью или частично.

Нетрудовые хозяйства, не имеющие с.-х. дохода, уплачивают сбор в размере оклада единого с.-х. налога, который исчислен для них при определении размера самообложения.

Кустари и ремесленники, не имеющие сельского хозяйства, уплачивают также определенный сбор.

Члены колхозов, имевшие в 1930 году необобщественные доходы, уплачивают сбор в размере 4 рублей на хозяйство. Райисполкомы или, по их поручению, сельсоветы могут освобождать отдельные хозяйства от уплаты сбора полностью или частично.

Не имеющие сельского хозяйства рабочие и служащие, получающие зарплату не свыше 30 рублей в месяц, освобождаются от сбора, получающие свыше 30 рублей но не более 75 рублей в месяц, уплачивают 5 рублей, получающие свыше 75 рублей в месяц уплачивают 10 руб.

Сроки уплаты сбора устанавливаются СНК союзных республик или по их поручению СНК автономных республик, краевыми и областными исполкомками, с таким расчетом, чтобы поступление сбора закончилось не позднее 15 марта 1931 года.

Признавая, вместе с тем, необходимым установить единовременный сбор с городского населения на нужды хозяйственного и культурного строительства в городах, ЦИК и СНК СССР поручают НКФ СССР разработать проект закона об этом сборе и внести его в СНК Союза ССР».

Распоряжение местной власти

ОБЯЗАТЕЛЬНОЕ ПОСТАНОВЛЕНИЕ

Рудненского Районного Исполнительного Комитета
о обязательном клеймении мер и весов

В развитие постановления Ленинградской областной поверочной палаты мер и весов от 4 января 1931 года, Рудненский Райисполком ПОСТАНОВЛЯЕТ:

1. Всем государственным, частным учреждениям, предприятиям и заведениям военным, гражданским, общественным, кооперативным, торговым, совхозам, колхозам, фабрикам, заводам, мельницам, врачебным и ветеринарным пунктам, больницам, почтовым конторам, и прочим, расположенным на территории р-на применяющим в своей деятельности: весы, гири, метры и литры — вменяется в обязанность доставить в отделение палаты мер и весов, в село «Рудно», свои измерительные приборы для проверки и клеймения.

2. Повторной проверке и клеймению в текущем 1931 году, подлежат все измерительные приборы, имеющие клеймо 1928 года и более ранних лет.

Примечание: В учреждениях Наркомпочтеля измерительные приборы с клеймом 1928 года, в текущем 1931 году, считаются законными.

Примечание а) Приборы, предоставляемые на проверку в отделение

палаты, должны быть очищены от грязи, ржавчины и пыли. Загрязненные приборы в поверку приняты быть не могут.

3. Все указанные в пункте первом, данного обязательного постановления, учреждения, предприятия и частные лица, обязаны доставить в с. Рудно, в отделение палат мер и весов, все указанные выше измерительные приборы, за период времени с 18-го по 23-е января 31 года, при чем проверка и клеймение мер и весов производится бесплатно.

4. Виновные в нарушении данного обязательного постановления, привлекаются к административной ответственности, — к уплате штрафа до 50 рублей, налагаемых районной административной комиссией.

5. Наблюдение за выполнением данного обязательного постановления возлагается на органы милиции и сельсоветы.

6. Настоящее обязательное постановление вступает в законную силу с момента его опубликования.

Председатель Рудненского Райисполкома Ермолинский.
Секретарь Петров.

Продолжается подписка

— НА ГАЗЕТУ —

„РУДНЕНСКАЯ СТРОЙКА“

— Подписная плата 30 коп. в месяц —

Подписку сдавать исключительно в почтовые отделения или

— ПИСЬМОНОСЦАМ —

Редакция приема подписки не производит

УТЕРЯНЫ ДОКУМЕНТЫ

Удостоверение личности на имя Виноградова И. А.

Удостоверение личности выд. Ленинградским 16 отд. милиции на имя Сергеева

Алексея.
Удостоверение лич. выд. Вискатским ВИК'ом на имя Афанасьева Якова.

СЧИТАТЬ НЕ ДЕЙСТВИТЕЛЬНЫМИ.