

УДАРНИК СЛАНЦА

Орган Комитета ВКП(б) и Рудкома Гдовского сланцевого комбината

№ 94 (460)

Среда, 5 октября 1938 г.

Год изд. 6-й

ПРЕДОКТАБРЬСКОЕ СОРЕВНОВАНИЕ

Обязательства рабочих горно-механического цеха

По примеру стахановцев горняков шахты им. С. М. Кирова во всех цехах комбината с большим подъемом началось соревнование за достойную встречу славного юбилея—двадцатилетия ВЛКСМ и 21 годовщины Великой Октябрьской социалистической революции. Рабочие горно-механического цеха, заключив социалистические договоры, взяли на себя обязательство встретить две знаменательных даты новым подъемом производительности труда и подарками матери-родине. Бригада электрослесарей тов. Котова взяла обязательство к 7 ноября вновь переделать всю телефонную сеть шахты и упорядочить сигнализацию мехсортировки. Бригада слесарей по врубмашинам тов. Блохина с мастером т. Николаевым

обязалась отремонтировать врубмашину ГТК-3 на пять дней раньше установленного срока.

Эта же бригада взялась отремонтировать раньше срока четыре электросверла.

Бригада обязалась точно выполнять график плано-предупредительного ремонта.

Бригада обмотчиков тов. Валк, этого же цеха, в подарок матери-родине обязалась сделать обмотку шести стопоров для электросверла к 7 ноября.

Включившись в предоктябрьское соревнование, рабочие горно-механического цеха шахты имени С. М. Кирова вызвали на социалистическое соревнование механический цех рудника № 2.

И. Иванов.

БУДЕМ БОРОТЬСЯ ЗА ВЫПОЛНЕНИЕ ВЗЯТЫХ ОБЯЗАТЕЛЬСТВ

Мы, вагонщики шахты имени С. М. Кирова, бригады тов. Савченко, обсудили обращение стахановцев нашей шахты, которые, включившись в предоктябрьское соревнование, в своем обращении обязались встретить 21 годовщину Октябрьской революции и двадцатилетия ВЛКСМ выполнением нормы выработки свыше чем на 200 процентов.

В ответ на обращение мы всей бригадой обязуемся в октябре месяце выполнять бригадную норму выработки не меньше чем на 190 процентов, и будем бороться за выполнение нормы выработки больше на 10 процентов против обязательства, которое мы уже взяли в соревновании с бригадой вагонщиков нашего участка т. Заикина.

По поручению бригады бригадир Е. Савченко.

Повысили

производительность труда

Бригада вагонщиков шахты имени С. М. Кирова, которой руководит тов. Куликов, не имела стахановских показателей труда. Бригада была не сработавшаяся. Плохие условия по выемке целиков, да еще нехватка порожняка мешали высокопроизводительно работать. И бригада в августе месяце имела месячные показатели 145 процентов выполнения задания.

можно было видеть, как производительность бригады заметно возросла.

Отработав сентябрь месяц, показатель по выполнению бригадного задания составлял 160 процентов.

Бригада стала считаться стахановской.

С 1 октября бригада начала работать во вновь засеченной лаве № 9, где условия работы гораздо лучше. В результате при сменной норме 45 вагончиков бригада нагружает 100 вагончиков, выполняя норму выработки на 220 процентов.

В сентябре месяце бригада включилась в предоктябрьское соревнование, стала работать дружно и по ежемесячным показателям

И. Яковлев.

Отсутствует крепежный лес

Когда я со своим напарником Силаевым работал в лавах, нам аккуратно подготавливали рабочее место. Всегда был крепежный материал и мы работали по-стахановски, выполняя сменную норму выработки на 200 и больше процентов.

Включившись в предоктябрьское соревнование, мы хотим встретить двадцать первую годовщину Октябрьской революции повышением производительности труда, чтобы добиться выполнения нормы выработки более чем на 200 проц.

Мы хорошо работали весь сентябрь месяц. Но в конце сентября нас перевели работать из лавы в штреки, где из-за недостаточного количества крепежного леса мы вынуждены были снизить производительность труда. Частые перебои в снабжении нас лесом не дают нам возможности выполнять взятые обязательства.

Об этом известно начальнику участка т. Васильеву, но он мер не принимает.

Крепильщик, мастер соцтруда СИДОРОВ.

СВОДКА

О ВЫПОЛНЕНИИ ПЛАНА ДОБЫЧИ, ПОГРУЗКИ СЛАНЦА И ПРОХОДКИ ШТРЕКОВ

Добыча сланца

ШАХТА ИМЕНИ С. М. КИРОВА: 1 октября выдано на-гора 509 тонн сланца, 2 октября—504 тонны, 3 октября—600 тонн, 4 октября—599 тонн.

Суточное задание на октябрь месяц 831 тонна.

ВТОРОЙ РУДНИК: 1 октября выдано на-гора 69 тонн сланца, 2 октября—43 тонны, 3 октября—73 тонны, 4 октября—51 тонна.

Суточное задание на октябрь месяц 45 тонн.

Проходка штреков

ШАХТА ИМЕНИ С. М. КИРОВА: 1 октября пройдено 5,3 метра, 2 октября—9,5 метра, 3 октября—7,8 метра, 4 октября—8,2 метра.

Суточное задание по проходке на октябрь м-ц 20,9 метра.

ВТОРОЙ РУДНИК: 1 октября пройдено 5,5 метра, 2 октября—4,7 метра, 3 октября—6,1 метра, 4 октября—6,1 метра.

Суточное задание по проходке на октябрь месяц 11,2 метра.

Отгрузка сланца

1 октября отгружено потребителям 567 тонн сланца, 2 октября—406 тонн, 3 октября—497 тонн, 4 октября—272 тонны.

Суточное задание по погрузке на октябрь м-ц 500 тонн.

КАК ШЛИ ПОИСКИ САМОЛЕТА „РОДИНА“

Последняя радиограмма с борта самолета „Родина“ была получена 25 сентября в 6 часов 52 минуты по московскому времени. После этого радиосвязь самолета с землей прекратилась.

По указанию правительства были приняты экстренные меры.

Были основания считать, что отважный экипаж „Родины“, даже после прекращения радиосвязи с землей, продолжает полет на Восток.

Правительственная комиссия располагала также множеством сообщений о полете самолета по направлению к Комсомольску-на-Амуре. Это дало возможность разработать детальный план розысков. Он предусматривал планомерное обследование районов возможной посадки самолета путем облета их группой самолетов, следующих друг от друга на небольшой дистанции.

Сразу же для розысков были привлечены 30 самолетов.

До 30 сентября самолетами была обследована огромная территория по обе стороны железной дороги от Читы до Хабаровска.

1 и 2 октября самолетами были облетаны новые районы: огромная полоса территории примерно в 200 километров, расположенная к северу и северо-востоку от железной дороги, начиная от станции Рухлово до города Свободного.

Наряду с этим был обследован бассейн реки Амура от Хабаровска до Комсомольска и левый берег этой реки вглубь до 50 километров. Осмотрено было также с воздуха побережье Охотского моря от Николаевска-на-Амуре до Чумикана на глубину до 75 километров.

Особое внимание было обращено на обследование огромной территории, расположенной от Комсомольска в радиусе до 300 километров.

Рассказ летчика тов. ДЕРКУНСКОГО

Летчик гражданского воздушного флота тов. Деркунский, обнаруживший М. Раскову, сообщил в Москву по прямому проводу из Комсомольска-на-Амуре следующее:

Тов. Раскову я увидел с бреющего полета. В том, что это действительно она, я убедился по ее костюму. Отчетливо видел на голове авиационный шлем. Тов. Раскова платочком показывала мне, что спустилась на парашюте.

Последние дни в розысках „Родины“ принимало участие свыше 50 самолетов. Однако до 3 октября поиски не увенчались успехом.

3 октября в Москве из Хабаровска были получены сведения о том, что самолет „Родина“ обнаружен в районе Дуки (пункт на магистральной Комсомольск—Керби). Самолет совершил посадку в болотистой местности. Обнаружившие самолет „Родина“ летчики авиавзена видели двух людей, махавших полотнищем. Однако совершить посадку в этом районе оказалось невозможным.

Правительственная комиссия по получении этих сведений дала распоряжение местным организациям Комсомольска и Керби немедленно начать подготовку по оказанию помощи экипажу. К месту нахождения самолета из Керби уже вышел моторный катер, который дойдет до сгиба Чты, западнее стойбища Верхне-Каменск, а выше пойдут лодки до 10 километров. Из Дуки направляется поисковая партия из рабочих и охотников. Экипажу самолета „Родина“ с малой высоты будут сброшены продукты, медикаменты, резиновые сапоги, теплая одежда, горячее кофе и какао в термосах. Обследуются река с целью выяснить возможность посадки на ней гидросамолета или самолета „У-2“. При возможности будет сброшен парашютный десант, в том числе врач.

Правительственной комиссией дано также указание отправить к месту нахождения экипажа самолета „Родина“ поисковые партии на оленях и лошадях для скорейшей доставки экипажа.

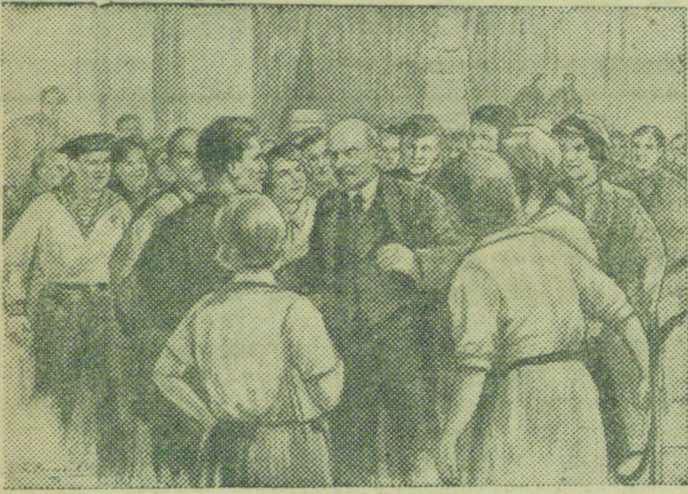
4 октября работы по оказанию помощи экипажу самолета „Родина“ развернулись полным ходом.

(ТАСС).

(ТАСС).

Дальнейшие сообщения о самолете „Родина“ читайте на 4-й странице.

К 20-ЛЕТИЮ ЛЕНИНСКО-СТАЛИНСКОГО КОМСОМОЛА



В. И. Ленин среди делегатов III съезда комсомола 1920 г.
Рис. худ. П. Васильева.

В ПАРТКОМЕ

2 октября партийный комитет обсудил работу коммунально-бытового отдела по подготовке к зиме. На заседании был вскрыт целый ряд безобразий, которые творятся в комбытотделе. Это привело к тому, что план ремонта рабочих жилищ не выполнен. Ремонт домов сильно затягивается. Качество ремонта скверное.

Коммунально-бытовой отдел плохо выполняет приказ наркома тов. Кагановича о подготовке к зиме.

Начальник комбытотдела тов. Репин решительных мер по подготовке к зиме не принял. Со стороны комбината и в частности зам. управляющего тов. Азарова также не были приняты меры к оздоровлению работы комбытотдела.

Партийный комитет решил тов. Репина освободить от работы, как не обеспечившего руковод-

ства коммунально-бытовым отделом.

Партийный комитет вынес по работе комбытотдела конкретное решение и постановил рекомендовать на должность начальника комбытотдела коммуниста тов. Страшко.

Партийный комитет также обсудил вопрос о работе Сланцевской конторы „Псковторга“, по которому также было вынесено конкретное решение.

Для укрепления конторы „Псковторга“ партийный комитет постановил послать коммунистов тт. Кудряшова и Кудрявцева. Они будут использованы на работе в конторе „Псковторга“.

Кроме того, партийный комитет утвердил заведующим парткабинетом тов. Олисова Андрея Петровича и зам. редактора газеты „Ударник сланца“ тов. Солодова Николая Ивановича.

Результаты первых дней работы по графику

На шахте имени С. М. Кирова сейчас совершенно перестали занимать циклическую.

Рабочее место для рабочих часто меняется из-за технических неполадок. Графики работы отсутствовали, работа шла самоотечем. Если по вине начальника или десятника срывался цикл лавы, это никого не волновало, как будто так и надо.

Работа без графиков заглаживала все серьезные недостатки как в руководстве самого участка, так и в управлении в целом шахтой. Виновников аварий, поломок, трудно было обнаружить.

Правда, сейчас администрацией шахты совместно с диспетчером треста „Союзсланец“ т. Луговым разработан график работы по каждому участку. Кроме того был намечен целый ряд технических мероприятий на выходной день 30 сентября по приведению шахты в порядок, по подготовке ее к переводу на работу строго по графику.

Весь выходной день в шахте кипела работа. Можно было ожидать, что шахта 1 октября выполнит свое задание.

Но этого не произошло. Шахта выдала на-гора добычи меньше, чем в обычные дни (500 тонн). План на октябрь месяц 831 тонна.

Это объясняется прежде всего тем, что администрация шахты своевременно не ознакомила с намеченными мероприятиями людей, которые должны были их выполнять. В результате подготовка добычи и проходка штреков были сорваны.

Руководители „Взрыв-

прома“ не обурлили нужные забои, потому что спущенные в шахту после ремонта два электросверла вышли из строя, а третье сверло при перевозке свалилось с площадки и также вышло из строя. В результате на участке № 1 не подготовили лаву № 3. Они не организовали работу в этот день так, чтобы обурить забои.

Лаву № 3 на третьем участке 30 сентября также не была подготовлена. Спущенная врубная машина „Самсон“ после капитального ремонта горномеханическим цехом при первой же зарубке лавы вышла из строя. В ней оказался неисправным контролер.

Случай безобразного ремонта механизмов горномеханической мастерской не единичны. Очень часто механизмы, отремонтированные горномеханической мастерской на следующий же день выходят из строя. Однако это не тревожит главного механика горномеханической мастерской т. Ширенко. Виновники безобразного ремонта не выявляются и не привлекаются к ответственности.

Второй день работы по графику также ничего утешительного не принес. График работы по существу был сорван.

Кроме этого, на участке № 2 по нераспорядительности начальника участка т. Хорина лаву № 9 была отпалена с большим опозданием.

В ночную смену не оказалось крепильщиков подпашек, под забой после вруба не были поставлены стойки, в результате после паления произошла посадка забоя.

На участке № 4 (нач. участка Непомнящий) выпалили забой в 7 часов утра, а вентилятор пустили только в 9 часов, загазовав забой, этим самым не дав возможности во-время приступить вагонщикам к работе. Так безобразно шахта имени С. М. Кирова начала работать по графику с первых же дней.

Все эти факты происходят потому, что отсутствует трудовая дисциплина, чувство ответственности за порученное дело среди не только отдельных рабочих, но и инженерно-технических работников.

Сейчас, когда подавляющее большинство инженерно-технических работников, рабочих, включилось в предоктябрьское соревнование, имеется график работы, тем более нетерпимы такие безобразия. Работа должна идти строго по графику.

И. Халиповский.

3 Н-ской части РККА Московского военного округа



На сн.: Артиллерист-наводчик отличник боевой и политической подготовки С. Я. Попов.
Фото В. Фишмана и Д. Чернова (Союзфото) „Прессклише“

В ПОМОЩЬ ЧИТАТЕЛЮ

ПОЛИТИЧЕСКИЕ ПАРТИИ В США

Соединенные Штаты Америки являются буржуазной республикой. Законодательная власть в стране принадлежит конгрессу, состоящему из палаты представителей и сената.

Исполнительная власть в США принадлежит президенту. Ему же принадлежит право заключать с иностранными державами, назначать министров, послов, высших чиновников и членов верховного суда.

В политической жизни США руководящую роль играют две буржуазные политические партии — республиканская и демократическая. Отличаются они друг от друга только тем, что выражают интересы разных групп капиталистов. Влияние республиканской партии наиболее сильно в северных и вос-

точных (промышленных) штатах. На президентских выборах в 1936 году эта партия являлась опорой всех реакционных и фашистских сил США. Лидерами этой партии являются Лэндон, Гувер (бывший президент США) и Гамильтон (председатель ЦК республиканской партии).

Демократическая партия США возникла еще в конце XVIII столетия, как партия землевладельцев Юга, в противовес промышленникам Севера, но в настоящее время промышленный капитал представлен в ней не менее сильно, чем аграрный. Партия пользуется некоторым влиянием также на отдельные слои мелкой буржуазии, фермеров и даже на некоторые слои рабочих в северных и западных штатах. На президентских выборах в 1932 и 1936 г.г. кандидат этой партии Руз-

вельт получил большинство голосов. За последнее время внутри демократической партии образовались два крыла: правое — реакционное и левое — прогрессивное. Правое крыло сотрудничает с реакционерами из республиканской партии, а левое крыло поддерживает Рузвельта за его антифашистской курс. Лидеры демократической партии: Франклин Рузвельт (президент США), Гарнет (вице-президент США) и Фарлей (председатель ЦК партии).

Компартия США играет большую роль в проведении массовых кампаний. В настоящее время в стране развертывается мощное движение за создание единого демократического фронта борьбы против реакции и фашизма. Ведущей силой в создании этого единого фронта является коммунистическая

партия. В мае 1938 г. на десятом съезде компартия сформулировала программу единого демократического фронта всех прогрессивных сил страны. Эта программа сводится к следующему: повышение зарплаты, сокращение рабочего дня, улучшение условий труда, организация общественных работ для безработных, защита и расширение демократических прав народа, ограничение власти крупного капитала и сотрудничество США с теми странами, которые готовы оказать противодействие фашистской агрессии.

Компартия ведет энергичную борьбу против контрреволюционного троцкизма в США, являющегося агентурой самых реакционных сил страны. Авторитет и влияние компартии беспрерывно растут.

В настоящее время она насчитывает 75 тыс. членов против 40 тыс. в июне прошлого года. Компартия имеет 10 ежедневных газет и около 20 газет, выходящих

раз или два в неделю. Генеральный секретарь компартии — тов. Браудер. Председатель ЦК партии — тов. Фостер.

Коммунистический союз молодежи США насчитывает в своих рядах 20 тыс. членов. Он возглавляет растущее движение американской молодежи за единый фронт.

Социалистическая партия США. Она опирается, главным образом, на интеллигенцию. Ее влияние никогда не было сильно. Открытое сотрудничество лидера этой партии Нормана Томаса с троцкистами и реакционерами вызвало большое возмущение среди подавляющей массы ее членов. Партия стала таять. В настоящее время она насчитывает всего лишь 5 тыс. членов против 104 тыс. в 1919 году.

О предательской работе этих „социалистов“ можно судить хотя бы по тому факту, что в настоящее время социалистическая партия выступает против создания единого демократического фронта.

ЗА БЛАГОУСТРОЕННЫЙ ПОСЕЛОК

Давно пора привести в порядок поселок

Восемь лет тому назад, по инициативе лучшего сына коммунистической партии Сергея Мироновича Кирова, было начато строительство Гдовского сланцевого комбината — кочегарки города Ленина.

Ни трудности, ни тяжелые природные условия (большая водоносность), ни лютые враги советского народа, орудовавшие в руководстве, ничто не могло задержать развития и роста комбината, и сейчас он вырос в огромное социалистическое предприятие.

Вместе с промышленным строительством вокруг шахт и цехов росли и жилые сооружения для рабочих. Сейчас наряду с уже ветхими бараками, построенными еще в начале строительства комбината, вырос новый рабочий поселок с множеством каменных домов с просторными и светлыми квартирами и комнатами. Из вновь выстроенных линий домов образовались новые улицы и уже по-настоящему назрел вопрос об упорядочении всего уличного хозяйства по типу новых советских городов, новых благоустроенных рабочих поселков.

Несмотря на неоднократные выступления газеты «Ударник сланца», неоднократные требования рабочих, этот вопрос попрежнему выпадает из поля зрения председателя поселкового совета тов. Абакумова и зам. управляющего комбинатом тов. Азарова, а также комбытотдела. Ни одна из улиц поселка не

убирается, не метется, помой и мусор выбрасываются прямо на улицу, ни одна из улиц не озеленена.

Заборы поселка не ремонтируются и не обновляются. Сотни метров улиц остаются по вечерам совершенно не освещенными. Кучи земли и огромные ямы встречаются на многих улицах, места общественного пользования находятся в безобразном состоянии, с выбитыми рамами и стеклами, с развалившимися стенами и т. д.

Свыше года поссовет и комбытотдел комбината разрешают «огромную проблему» — нумерацию домов, но и до сих пор большинство домов поселка не имеет номеров.

Перечень всех безобразий, творящихся на поселке, далеко не исчерпан, но и этого достаточно для того, чтобы с полной ответственностью заявить о том, что ни поселковый совет, ни комбытотдел комбината не борются за благоустроенный поселок, за приведение его в настоящий культурный вид.

Этот огромный политической важности вопрос должен сейчас стать в центр внимания партийных, профсоюзных и общественных организаций комбината. Нужно немедленно, мобилизовав общественность, начать борьбу за культурный и благоустроенный поселок.

Вл. Шварц.

ДЕТЯСЛИ РАБОТАЮТ ПЛОХО

Много принято на комбинате говорить о воспитании молодого поколения, но пользы от этих разговоров пока никакой нет.

Если мать, оставившая ребенка в яслях, уверена в том, что ему там будет тепло, что его правильно и хорошо покормят, что он будет отдыхать в чистой постельке и играть в светлой и просторной комнате, такая мать будет спокойно и производительно работать на производстве.

Между тем яслями у нас никто не интересуется. Они целиком отданы на откуп заведующей яслями т. Солодовой, которая, не чувствуя над собой никакого контроля, делает все что ей только угодно.

Грязь, сквозняки и, как следствие, простуды и глазные заболевания, являются «неотъемлемыми» и постоянными явлениями в этих яслях.

Из-за чрезмерной экономности тов. Солодовой штат яслей непомерно мал. На 17 человек детей остается одна няня и она же из-за отсутствия обслуживающего персонала вынуждена оставлять без присмотра детей и заниматься мытьем полов и уборкой. Работницы имеют десятки сверхурочных часов (Фокина, Бабурина), за которые им никто не оплачивает. Детское белье стирается вместе с бельем взрослых.

Рудничный комитет и поссовет очень мало интересуются работой детяслей, только потому там творятся безобразия.

Эти недостатки надо изжить немедленно. А-в.

Почему поселковый совет не заботится о нуждах больницы?

Партия и правительство уделяют огромное внимание охране здоровья трудящихся. С этой целью во всей стране создана огромная сеть лечебниц, больниц, амбулаторий, здравниц, санаторий, диспансеров и т. д. С каждым годом увеличивается ассигнование на охрану здоровья трудящихся.

Забота о людях, о здоровье живого человека, стала первой задачей и неотъемлемым условием социалистического строительства. Однако этого видимо не понимает поссовет и его председатель т. Абакумов.

Работники здравобъединения Сланцев, находящиеся в ведении и под руководством поссовета, живут и работают в безобразнейших условиях. Многие из них живут в сырых и холодных квартирах.

Задержка в выплате заработной платы медицинским работникам стала системой.

Наступает зима, а о подготовке к ней еще и не

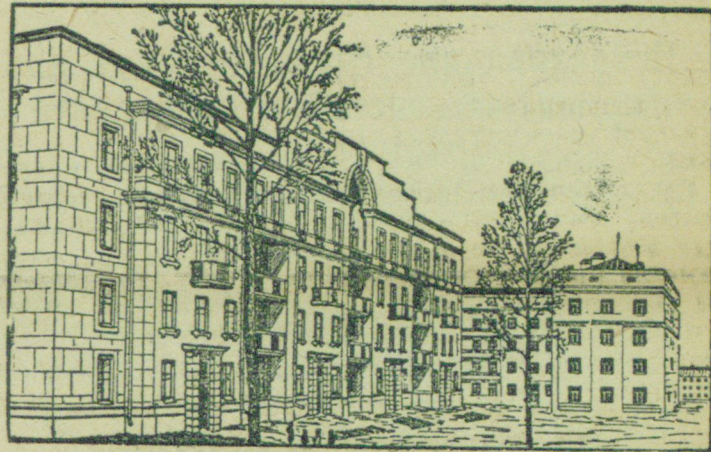
думают. Сланцевская больница находится в тяжелом положении, нет дров, отсутствуют одеяла, подушки, халаты, белье, нет многих элементарных вещей, не говоря о таких «мелочах», как ложки, вилки, ножи и т. д.

Обо всем этом давно уже прекрасно осведомлен председатель поселкового совета т. Абакумов и никаких мер не принимает.

Питание больных находится в крайне неудовлетворительном состоянии. Деньги на покупку продуктов почти отсутствуют и часто завхоз больницы вынужден после длительных переговоров доставать продукты в долг.

Сегодняшнее состояние больницы и наплевательское безответственное отношение, председателя поссовета т. Абакумова к ее нуждам заслуживает самого серьезного внимания и вмешательства партийной организации комбината.

А. Семенько.



На рис.: Дома в новом городе уральского завода тяжелого машиностроения им. Серго Орджоникидзе (г. Свердловск). Рис. с фото В. Носкова «Прессклише» (Союзфото).

О геологическом отделе комбината

Четыре месяца тому назад при управлении сланцевого комбината был организован геологический отдел, в ведение которого перешли функции, ранее выполнявшиеся гидрогеологической партией Ленинградского геологического треста.

Важность геологической службы неоспорима и доказывать это не приходится. Приказом НКТП № 275 на рудничных геологов возложен ряд новых дополнительных обязанностей, им присваиваются права заместителей управляющих шахт, рудоуправлений и т. д.

Таким образом, геологической службе придается исключительное большое значение и роль геологической службы вполне осознана на рудниках комбината, где протекает основная работа наших геологов.

Отношения геологического отдела с рудниками можно считать вполне налаженными, особенно с шахтой имени С. М. Кирова,

где указания геологов теперь не только принимаются к сведению, как ранее, но и выполняются, с мнением геологов считаются и ряд практических предложений проводится в жизнь.

Значение геологической службы не отрицается и в управлении комбината, но только на словах, а на деле получается совершенно иное.

Отношение к геологическому отделу как со стороны руководства комбинатом, так и со стороны других отделов, в лучшем случае можно назвать наплевательским, а иногда прямо издевательским.

Геологический отдел помещается в Центральном поселке и находится на задворках комбината.

Управляющий комбинатом тов. Кураксин за все время существования отдела ни разу не поинтересовался его работой.

На попытки начальника геологического отдела тов. Лобанова обратиться к тов.

Кураксину за помощью, последний отсылает к своим заместителям тт. Хрусталеву и Азарову, которые также вечно заняты, давая понять, что у них имеются дела «более важные».

По характеру же своей работы т. Лобанов не может ежедневно быть в управлении и часто напоминает о себе и о нуждах отдела, а если этого не делать, то о существовании отдела забывают совсем, вспоминают о нем лишь при случае прорыва воды в шахтах или других исключительных случаях.

Между тем положение геологического отдела оставляет желать много лучшего.

Приказание управляющего комбинатом о переселении отдела в управление комбината и соответствующем оборудовании помещения до сих пор не выполнено. Тов. Азаров поручил это дело зав. комбытотделом тов. Репину, тов. Репин — коменданту, а последний

встретил «объективные причины», зависящие от Азарова и получился заколдованный круг, «а воз и ныне там».

В результате задержки с переселением отдела получилось безобразнейшее положение, так как тов. Лобанов, не имеющий до сих пор жилплощади, заручившись приказанием управляющего и обещанием тов. Азарова о немедленном переселении отдела, перевез свою семью с так называемой «дачи» и поселил ее в помещении, которое занимал отдел, благодаря чему создались условия, невозможные ни жить, ни нормально работать. Сотрудники отдела ютятся по разным углам.

Хуже дело обстоит с самим тов. Лобановым и его семьей. Созданные условия и другие «мелочи» бытового характера, перечисление которых займет много места, безусловно отражаются на его работе.

Об этом положении знает все руководство комбината и рудком, все сочувствуют,

признают свои ошибки и обещают быстро все уладить (хотя времени было достаточно), но эти обещания до сих пор остаются обещаниями, а попросту говоря обманом.

Давать обещания и систематически их не выполнять у руководства комбинатом вошло в привычку, так что иногда обманывают без всякой к тому надобности. Дают иногда обещания, зная заранее о невыполнимости их и зная, что этим обещаниям никто не поверит, но все же обещают, так как это самое легкое дело.

Расчетная часть, как правило, зарплату сотрудникам выдает в последнюю очередь.

Можно привести еще ряд примеров, но и перечисленных достаточно, чтобы иметь представление о положении геологического отдела.

Выводы из всего вышеизложенного напрашиваются сами собой: такое положение далее нетерпимо.

Б-в.

ЗА ГРАНИЦЕЙ

После мюнхенской конференции

По сведениям французской печати, германским министерством пропаганды отдан приказ развернуть бешеную кампанию в пользу включения в состав Германии „всех территорий Европы, населенных немцами“. Большим тиражом в Германии издана так называемая „лингвистическая карта Европы“. В пояснениях к этой карте заявляется, что из 88 мил-

лионов немцев Европы лишь 75 миллионов живут в Германии, тогда как остальные 13 миллионов продолжают оставаться в других странах.

На карте в качестве стран с немецким населением показаны: Эльзас-Лотарингия, значительные части Польши, Литвы, Чехословакии, Венгрии, Югославии, Италии и Швейцарии. (ТАСС).

ПРОВОКАЦИИ ГЕНЛЕЙНОВЦЕВ

3 октября в городе Шпичак (юго-западная Чехия) местные генлейновцы совершили вооруженное нападение на жандармский пост, обезоружили 6 жандармов, перерезали телефонные и телеграфные провода и разрушили ряд складов. В ближайшие дни этот район переходит к Германии. Своим нападением генлейновцы хотели помешать эвакуации внутри Чехословакии военных складов и запасов. При-

бывшим на место отрядом жандармерии порядок в районе был восстановлен. 2 октября вечером около 20 генлейновцев произвели атаку на рабочий квартал Жацлерже, к северу от Трутнова. Генлейновцы открыли ожесточенный огонь из пулеметов, винтовок и револьверов, однако решительными действиями чехословацкие войска заставили их отступить. Перестрелка продолжалась около трех часов. (ТАСС).

Чехословацкие граждане едут для принятия участия в плебисците

3 и 4 октября из Праги и других центров Чехословацкой республики были отправлены поезда с гражданами возвращающимися на родину—в районы Судетской области—для принятия участия в предстоя-

щем плебисците. (Как известно, после принятия мюнхенского соглашения, значительная часть населения Судетской области бежала внутрь страны). (ТАСС).

НА ФРОНТАХ В ИСПАНИИ

На восточном фронте 3 октября мятежники, при поддержке большого количества самолетов, предприняли атаку на республиканские позиции в районе Сиерра Лаваль де ла Торре, в секторе реки Эбро. Мятежникам удалось занять три высоты. Все другие атаки фашистов были отражены республиканскими войсками.

Во время воздушного боя республиканские ист-

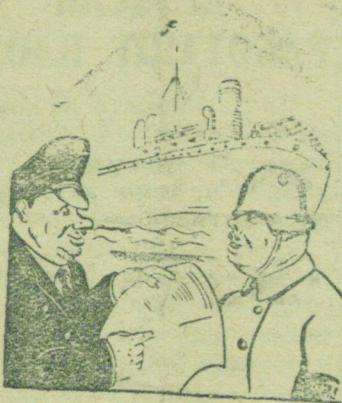
ребители сбили несколько самолетов мятежников. Точно установить число сбитых самолетов невозможно, так как бой происходил над территорией мятежников при большом тумане. Один самолет упал на республиканскую территорию. Пилот-итальянец взят в плен.

На других фронтах положение без перемен.

(ТАСС).

ОТРЯДЫ ОКАЗАНИЯ ПОМОЩИ ФРОНТУ В КИТАЕ

Мобилизационный комитет в Ухане создает специальные отряды для оказания помощи фронту. Эти отряды предназначаются главным образом для перевозки раненых и оказание им первой помощи. В течение последней недели в эти отряды было мобилизовано 80 тысяч человек. Организация отрядов для оказания помощи фронту пользуется широкой поддержкой среди всех слоев населения. (ТАСС).



— Кто говорит, что мы снабжаем Франко? Мы снабжаем исключительно своих немецких солдат. Рис. худ. А. Грунина (Прессклише).

ГЕРМАНСКИЕ ВОЙСКА ЗАЯЛИ ПУНКТ НА ТЕРРИТОРИИ, НЕ ПОДЛЕЖАЩЕЙ ОККУПАЦИИ

По сообщению английской печати, германские войска заняли селение Крумау (Южная Богемия), находящееся на чехословацкой территории, не подлежащей германской оккупации. Германские солдаты утверждают, будто бы чехословацкие войска обстреляли это селение из противотанковых орудий. Международная комиссия санкционировала эти действия германских войск.

(ТАСС).

Военные действия в Китае

В центральном Китае на шоссе Жуйчан-Унин в боях с китайскими войсками японцы потеряли убитыми и ранеными около тысячи человек. 400 японцев взяты в плен.

Около Унина китайцы продолжают наступать на восток вдоль шоссе. В этом районе в бою с китайцами японские войска потеряли убитыми свыше трех тысяч человек.

Большое поражение потерпели японцы и на линии Цзюцзян-Ханькоу.

На линии Цзюцзян-Наньчан наиболее ожесточенные бои идут в районе Нанькан, откуда японцы пытаются ударить по правому флангу китайских войск, расположенных в районе Махулин.

На шоссе Лучжоу-Синьян ожесточенные бои продолжаются в районе южнее Лошаня. Передовые японские отряды действуют в 40 километрах от Бейпин-Ханькоуской железной дороги. Японцы, встретив упорное сопротивление китайцев и потерпев огромные потери, начали наступление на Ухань по линии Люань-Хошань. Туда прибыли новые японские подкрепления. (ТАСС).

ВСЕ ЭКИПАЖ САМОЛЕТА „РОДИНА“ НАЙДЕН

4 октября в 1 час 5 минут по московскому времени из Комсомольска к месту посадки „Родины“ вылетели два самолета: один под управлением летчика гражданского воздушного флота тов. Сахарова, другой—комдива тов. Сорокина.

В 2 часа 52 минуты самолеты уже находились над „Родиной“. Летчикам были сброшены на парашютах продукты, а также теплая одежда и карта с указанием местонахождения самолета. Одновременно был выброшен вымпел с условным кодом, пользуясь которым экипаж „Родины“ сигнализировал, что у самолета находится Гризодубова и Осипенко.

При помощи этого же кода пилоты „Родины“ сообщили разведывательным самолетам, что штурман Раскова перед посадкой самолета спустилась на парашюте. Они указали стрелкой направление к ее предполагаемому местонахождению.

В 4 часа 06 минут самолеты тт. Сахарова и Сорокина вернулись в Комсомольск. Сразу же после их посадки началась подготовка группы самолетов к розыскам Расковой и высадке воздушного десанта в районе местонахождения „Родины“.

В 8 часов 10 минут шесть самолетов были уже в воздухе. Через 55 минут они подошли к месту посадки „Родины“. Сбросив экипажу „Родины“ переправочные средства, оружие, обмундирование и продукты, большая часть машин направилась на розыски третьего члена экипажа М. Расковой. В 9 часов 30 минут самолет, пилотируемый летчиком Деркунским, обнаружил тов. Раскову примерно в 10 километрах от „Родины“ в редком, болотистом лесу. Тов. Раскова давала сигналы самолету платком и специально разведенным костром. С самолета ей сбросили продукты.

В 10 часов к месту посадки самолета „Родина“ были сброшены два парашютиста — старший лейте-

нант Еремин и капитан Полежаев. Товарищи Гризодубова и Осипенко радостно приветствовали парашютистов.

Правительственной комиссией дано распоряжение подготовить двух опытных парашютистов и утром 5 октября сбросить их с самолета на помощь Расковой. Парашютисты снабжаются компасом, оружием и необходимыми продуктами питания. Если понадобится, им будут сброшены с самолета резиновая лодка и лыжи.

По плану тт. Гризодубова, Осипенко и Раскова вместе с парашютистами должны выйти к реке Амгунь. Отсюда они на резиновых лодках должны доплыть до Нижней Каменки, куда к этому времени подойдет катера, которые заберут всю группу и доставят в Керби. Из Керби экипаж „Родины“ и парашютисты будут переброшены на самолетах сначала в Комсомольск, а затем в Хабаровск.

* * *

На несколько сот километров вокруг района посадки самолета „Родина“ простирается необъятная тайга, равнины, сопки, топи, бесчисленное количество озер и болот.

Небольшая территория, непосредственно примыкающая к месту посадки самолета, представляет собой безлесную, сильно заболоченную равнину с множеством мелких озер.

Погода в этих местах в октябре исключительно скверная. Даже в ясный, солнечный день до 12-1 часу дня держится густой туман, видимость сокращается до 50 метров. Обычная же погода пасмурная, с низкой облачностью до 150-200 метров, а иногда и ниже.

Поселок Керби, который стал в эти дни известным всему миру, это—небольшой речной порт на реке Амгунь, впадающей в Амур. Вокруг Керби расположено несколько золотых приисков. По Амгунь из Николаевска-на-Амуре на золотые прииски идут небольшие суда.

(ТАСС).

НОВОСТИ ПО КОМБИНАТУ

КУРСЫ МАШИНИСТОВ ПАРОВОЗОВ

Отдел кадров совместно с ЭСО комбината организовал курсы тяговиков по подготовке машинистов и их помощников на паровозы внутрикомбинатского транспорта. Занятия ведут специалисты - преподаватели Октябрьской жел. дор.

1500 ЭКЗЕМПЛЯРОВ ГАЗЕТ В ДЕНЬ

800 писем, 70 посылок и более 1500 экземпляров различных газет и журналов доставляет сейчас в среднем в день почтовое отделение Сланцев трудящимся комбината.

Ответственный редактор И. СЕРДЮКОВ.



В связи с нарастающим кризисом армия безработных в Англии все время увеличивается.

На сн.: Безработный на улицах Лондона.

Рис. „Союзфото“.