

УДАРНИК СЛАНЦА

Орган Комитета ВКП(б) и Руднога Гдовского сланцевого комбината

№ 5 (497)

Пятница, 13 января 1939 г.

Год изд. 6-й

О продлении срока окончания выдачи Трудовых книжек

В целях обеспечения правильного заполнения Трудовых книжек и устранения торопливости в этом деле Совнарком Со-

юза ССР постановил продлить до 25 января с. г. срок окончания выдачи Трудовых книжек в предприятиях и учреждениях.

О ЗАПОЛНЕНИИ ТРУДОВЫХ КНИЖЕК

В связи с поступающими запросами ВЦСПС дал следующее разъяснение по отдельным вопросам, связанным с заполнением Трудовых книжек:

1. Для лиц, окончивших 7-летнюю среднюю школу, рабфак, курсы по подготовке в вуз, отмечается в графе „Образование“ — среднее.

2. В отношении лиц, имеющих незаконченное высшее образование, в графе „Образование“ пишется: незаконченное высшее образование.

3. Служба в Красной Армии отмечается в разделе „Сведения о работе“ отдельной строкой — служил в Красной Армии столько-то лет.

ПОКРОВИТЕЛЕЙ ПРОГУЛЬЩИКОВ И ЛОДЫРЕЙ—К СУРОВОЙ ОТВЕТСТВЕННОСТИ

ПРИКАЗ ПРОКУРОРА ССР

В связи с опубликованным вчера разъяснением Совнаркома СССР, ЦК ВКП(б) и ВЦСПС озыскания за опоздание на работу, Прокурор СССР тов. А. Я. Вышинский разослал приказ всем местным, железнодорожным, водным и военным прокурорам. Им предложено привлекать к уголовной ответственности руководителей предприя-

тий, учреждений, цехов и отделов, оставляющих безнаказанными нарушителей трудовой дисциплины. Прокурор СССР приказал привлекать таких руководителей либо по 109, либо по 111 статьям Уголовного Кодекса РСФСР, или по соответствующим статьям Кодексов других союзных республик.

(ТАСС).

Разделение Народного Комиссариата Оборонной Промышленности СССР

Указом Президиума Верховного Совета СССР от 11 января 1939 года народный комиссариат оборонной промышленности СССР разделен на четыре народных комиссариата:

1. Народный комиссариат авиационной промышленности СССР со включением в его состав заводов самолетостроения, авиационных и заводов авиационных приборов и ракет.

2. Народный комиссариат судостроительной промышленности СССР со включением в его состав заводов морского и речного судостроения и заводов морских приборов и аккумуляторов.

3. Народный комиссариат боеприпасов СССР со включением в его состав

заводов, изготавливающих боеприпасы и заводов по производству порохов.

4. Народный комиссариат вооружения СССР со включением в его состав заводов артиллерийских, стрелкового вооружения и оптической промышленности.

Народным комиссаром авиационной промышленности СССР назначен тов. Каганович М. М.

Народным комиссаром судостроительной промышленности назначен тов. Тевосян И. Т.

Народным комиссаром боеприпасов СССР назначен тов. Сергеев И. П.

Народным комиссаром вооружения СССР назначен тов. Ванников Б. Л.

(ТАСС)

СЧЕТЧИКИ ВЫШЛИ В ПРЕДВАРИТЕЛЬНЫЙ ОБХОД

12 января по поселкам Гдовского сланцевого комбината начался предварительный обход счетчиками своих участков. Обход продлится до 16 января. Первый день показал,

что основные работники переписи подготовлены к предстоящей работе по переписи населения.

12 января на обход участков не явилось два счетчика.

Трудящиеся комбината заполняют Трудовые книжки

Цеха Гдовского сланцевого комбината получили Трудовые книжки. 8 января, в специально организованных пунктах, трудящиеся цехов начали заполнять Трудовые книжки.

Первыми заполнили Трудовые книжки лучшие люди комбината — стахановцы.

Всего с 8 по 12 января по всем цехам комбината заполнили Трудовые книжки 1586 человек, в том числе по шахте имени С. М. Кирова — 363 человека.

По вине заполняющих Трудовые книжки за это время испорчено 9 Трудовых книжек, в том числе по руднику № 2 — четыре.

Трудящиеся второго рудника приветствуют постановление СНК СССР, ЦК ВКП(б) и ВЦСПС

Собрание трудящихся второго рудника единодушно одобрило постановление партии, правительства и профсоюзов — „О мероприятиях по упорядочению трудовой дисциплины, улучшению практики государственного социального страхования и борьбе с злоупотреблениями в этом деле“.

Начальник механической мастерской тов. Братухин заявил: — „Постановление партии и правительства, это есть требование всего народа. Не своевременный выход на работу, прогулы, крепко отражаются на производстве и на работе честных рабочих.“

Тов. Красиков в своем выступлении сказал: „Постановление партии, правительства и профсоюзов вынесено своевременно. Я от всей души одобряю это постановление и с честью буду проводить его в жизнь.“

Рабочие так же единодушно одобрили постановление Совнаркома о введении Трудовых книжек. Эти постановления, заявили рабочие, помогут нам укрепить трудовую дисциплину на нашем производстве.

По поручению собрания председатель шахтного комитета рудника № 2 **Зенченко П. Ф.**

За один цикл 2,5 метра

Организованная „Лев-взрывпромом“ на шахте имени С. М. Кирова на участке № 3 бригада бурильщиков, в которую вошли тт. Федотов, Романенко (бурильщик на электроверле) и Васильев (взрывник) оправдала возложенные на нее задачи. Сразу же с первых дней своей работы бригада, благодаря применению 2,5 метровой штанги, показала хорошие образцы работы, давая за один цикл больше 2 х метров проходки. Работая при двух циклическом графике, она давала проходжение в сутки боль-

ше четырех погонных метров.

В виду того, что администрация третьего участка не обеспечивала очистку штрека от добычи, двухцикличный график стал срываться. Бригада буровзрывников, решила применить 3-метровую штангу, и тем самым увеличить проходку штрека за один цикл. Это ей удалось. 11 января бригада, обурив штрек и отпалив его, дала 2,5 метра проходки, выполнив норму выработки на 200 процентов.

И. Ильин.

НЕ ОБЕСПЕЧИВАЮТ ДОБЫЧЕЙ

Проходка северо-западного коренного штрека участка № 2 имеет очень большое значение для шахты.

Первые дни работы в штреке условия для высокопроизводительной работы были неважны. В первые дни января было множество неполадок из-за запущенности штрека, доставки порожняка и т. д. Сейчас же нам не хватает добычи по причине того, что бурильщики электроверла „Леввзрывпрома“ тт. Дыбенко и Силлов плохо обуривают штрек. В результате получается, что

штрек вместо двух метров проходки дает за цикл только 50-80 сантиметров. Конечно, такое ничтожное проходжение дает только третью и четвертую часть возможного количества добычи. Это ведет к тому, что мы, вагонщики, работаем в количестве четырех человек, не имея возможности высокопроизводительно работать.

Мы требуем от администрации шахты, поставить вопрос перед „Леввзрывпромом“, с тем, чтобы он не срывал нам работу.

Вагонщики Кленкин, Смежевой.

Выполним задание на 375 процентов

В ответ на постановление СНК СССР, ЦК ВКП(б) и ВЦСПС мы рабочие и технадзор участка капитальных работ обязуемся, решительно борясь с дезорганизаторами и нарушителями трудовой дисциплины, бороться за проведение в жизнь постановления правительства. Учитывая то, что наш участок ответ-

ственный за подготовку к электровозной откатке, мы проходчики бригады Степанова обещаем вместо четырех погонных метров, в сутки делать подрывку кровли штреков в 15 погонных метров, т. е. выполнять задание на 375 процентов.

Прокофьев, Богданов, Сергеев, Степанов, Лебедев, Рытик, Романов, Сергеев, Румянцев.

СВОДКА

О ВЫПОЛНЕНИИ ПЛАНА ДОБЫЧИ, ПОГРУЗКИ СЛАНЦА И ПРОХОДКИ ШТРЕКОВ

Добыча сланца

ШАХТА ИМЕНИ С. М. КИРОВА: 10 января выдано на-гора 767 тонн сланца, 11 января—878 тонн, 12 января—выходной день.

Суточное задание на январь месяц—900 тонн.

ВТОРОЙ РУДНИК: 10 января выдано на-гора 68 тонн сланца, 11 января—90 тонн, 12 января—выходной день.

Суточное задание на январь месяц 125 тонн.

Проходка штреков

ШАХТА ИМЕНИ С. М. КИРОВА: 10 января пройдено 12,2 метра, 11 января—11,6 метра, 12 января—выходной день.

Суточное задание по проходке на январь месяц 22,5 метра.

ВТОРОЙ РУДНИК: 10 января пройдено 7,6 метра, 11 января—7,1 метра, 12 января—выходной день.

Суточное задание по проходке на январь месяц 9,6 метра.

Отгрузка сланца

10 января отгружено потребителям 342 тонны сланца, 11 января—475 тонн, 12 января—188 тонн.

Суточное задание по погрузке на январь месяц 500 тонн.



В. И. Ленин и Н. К. Крупская с племянником Витей и дочерью рабочего Верой в Горках (1922 г.).

Подготовка к Ленинским дням

В стране развертывается подготовка к Ленинским дням. В Куйбышеве, в доме, где жил и работал Владимир Ильич, открывается музей. В документах и фотографиях будут отражены детские, школьные и студенческие годы Ленина, его революционная деятельность. 100—150 экскурсантов ежедневно посещают дом-музей В. И. Ленина в Ульяновске, где родился и

провел детские и юношеские годы Владимир Ильич. На днях сюда прибывает группа стахановцев из Баку. Много экскурсантов посещает село Алакаевку, Кинельского района, где В. И. Ленин жил в самарский период. В селе Середьба, Николаевского района, открыт памятник Ленину. В Ереванском доме пропагандиста и агитатора имени Берия открылась выставка, посвященная

жизни и деятельности В. И. Ленина. При доме ежедневно работает консультация по вопросам ленинизма. Такие же консультации организованы на 20 крупных предприятиях города. Начиная с 15 января, на всех заводах, фабриках и в учреждениях города будут проходить доклады и беседы на тему: «15 лет без Ленина — по ленинскому пути». (ТАСС).

Учение ПВХО на комбинате

Фашизм повседневно готовится к большой войне против нашей великой родины. Огромные средства он тратит на вооружение своих армий. С этой целью фашизм начал войну в Испании и Китае. С этой целью германский фашизм захватил Австрию и подчинил себе Чехословакию. К большой войне, которую думают навязать нам фашистские бандиты, мы должны готовиться еще лучше, с тем, чтобы разбить врага там, откуда он попы-

тается напасть на наши границы. Наш Сланцевый комбинат находится на рубеже с капиталистическим миром. Это еще больше обязывает каждого трудящегося комбината, готовиться не только к ПВХО, но и в любую минуту быть готовым, вместе с пограничниками бить врага, если он посмеет нарушить нашу границу, на его территории. Для подготовки трудящихся комбината к ПВХО штаб МПВХО приказал на-

чалникам шахт, цехов и отделов, провести тренировочные учения по шахтам, цехам и отделам по использованию противогазов в процессе работы сроком с 13 по 18 января 1939 года. В эти дни МПВХО и Осоавиахим должны обеспечить трудящихся комбината противогазами, организовать сдачу норм ПВХО 1 ступени по-большевистски развернуть оборонную работу. Макаров И. А.

Спасибо товарищу Сталину за счастливое детство

Каникулы закончились. Счастливая детвора весело провела свой досуг. Целый день только и видишь, как друг за другом, со звонким смехом, катались они на лыжах, на санках, на коньках.

2 января для ребят в клубе была устроена елка. Сколько веселья, смеху и песен было около нее.

45 человек учащихся школ отличников учебы и часть детей со слабым здоровьем были отправлены в дом отдыха.

День в доме отдыха начался в 8 часов 30 минут. Все ребята становились на физкультурную зарядку, после которой их ожидал вкусно приготовленный завтрак.

После завтрака ребята шли на прогулку.

Хорошо проводили дети время на воздухе. Ряд из них катались на лыжах, а группа мальчиков, выбрав место с мягким, пушистым снегом организовывала игру в войну.

Час. Звонок предупреждает ребят о том, что пора и на обед.

Радостные, со смехом и переключением по поводу проведенной прогулки, сядились они за столы. После хорошей прогулки и катания на лыжах, они хорошо кушали.

Обед закончен. Все выходило из-за стола, сытые и довольные вкусным обедом. До двух часов в доме была тишина. В 4 часа дня, после чая, ребята заполняли зал, где проводили игры и танцы, сменяемые песнями счастливой советской детвора и трудящегося народа нашей великой родины.

Закончен день, пора и отдохнуть. 10 часов 30 минут, после ужина, ребята в постели. Довольные, весело проведенным днем, они засыпали крепким и спокойным сном.

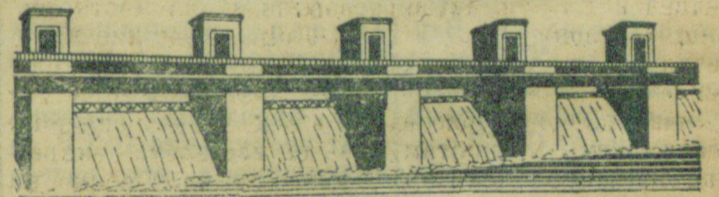
4 января в доме отдыха для детей была устроена елка. Тов. Тиханов рассказывал ребятам, как учились дети в старой школе, как забивали детские головы различными поповскими сказками. Все внимательно слушали этот рассказ. Они этого не видели и удивлены тем, что так тяжело приходилось учиться их отцам и старшим товарищам.

Ребята довольны проведенным отдыхом, но обижаются на рудком. 4 января, несмотря на обещание, он не смог приехать на елку гармониста. Также и школьный совет ни разу не заглянул в дом отдыха, а ведь сами же выносили решение о том, чтобы приезжать к ребятам и помогать им в разумном проведении каникул. Но это как видно, осталось только записано на бумаге. Не раз в дом отдыха не приехал и клубный актив, а неплохо было бы поставить концерт или пьесу, да кроме того помочь в организации самодельности среди детей.

6 и 7 января Центральным клубом детям был показан новый художественный кинофильм — «Александр Невский».

12 января ребята в доме отдыха провели прощальный вечер. Сегодня начало занятий. Бодрые и веселые явились ребята в школу и с новыми силами будут продолжать учебу.

Н. Рабочих.



Накануне Всесоюзной переписи населения

Всего лишь несколько дней отделяют нас от Всесоюзной переписи населения, которая будет проведена в городских населенных с 17 по 23 января 1939 года и в сельских — с 17 по 26 января. Это обязывает все партийные и советские организации еще более активно заняться вопросами подготовки и проведения переписи. Основной задачей переписи является точный учет граждан страны социализма. Но перепись даст не только точные данные о численности населения СССР. Она отразит величественные всемирно-исторические победы социализма в нашей стране. В итоговых материалах переписи, как в зеркале, отразится счастливая жизнь, которую завоевал советский народ под руководством партии Ленина-Сталина. Данные переписи необходимы для еще более успешного пла-

нирования работы нашей промышленности, транспорта и социального земледелия, для обслуживания населения школами, культурными и медицинскими учреждениями, для жилищного строительства, для составления расчетов по снабжению населения, размещения и развития торговой сети, организации людских и товарных перевозок и т. д. Данные переписи необходимы также при административном районировании республик, краев, областей, районов и сельсоветов. Как идет подготовка к переписи на местах? Повсеместно для проведения переписи выделены квалифицированные, проверенные в политическом и деловом отношении кадры, активисты избирательных кампаний по выборам в Верховные Советы Союза ССР, союзных и автономных республик, участвовавших прошлых переписей населения.

Однако не все местные партийные и советские организации по настоящему поняли значение предстоящей переписи. Кое-где подготовленные для переписи кадры уже отзываются с работы. Новые хозяйственные книги в ряде мест ведутся крайне нерадиво. Пропускаются целые хозяйства и т. д.; в хозяйственных книгах часто не записываются рабочие и служащие предприятий, расположенных на территории сельсоветов; пропускаются хозяйства детдомов, больниц, домов отдыха и т. д. Все эти недосадки надо устранить как можно скорее. В этом большую помощь может оказать само население. Надо широко развернуть агитационно-массовую работу среди населения. Каждый гражданин страны социализма должен знать, для какой цели у нас проводится перепись населения. Каждый тру-

дящийся должен активно помогать переписным кадрам. В период избирательных кампаний партийные и советские организации приобрели богатейший опыт агитационно-массовой работы. Этот опыт необходимо широко использовать для подготовки к предстоящей переписи населения. Формами массово-разъяснительной работы о значении и порядке проведения переписи должны быть: проведение расширенных пленумов советов по вопросу о переписи, устройство лекций, докладов, бесед, посещение работниками переписи и агитаторами общежитий, частных квартир. При городских, поселковых и сельских советах, а также на предприятиях и в учреждениях организовано уже свыше семидесяти тысяч комиссий содействия переписи населения. Такие комиссии содействия надо организовать при всех советах, при каждом предприятии, учреждении, колхозе, совхозе и МТС, привлечь их в активную работу по подготовке к переписи населения. Большую помощь в работе по

подготовке к переписи населения оказывает комсомол. Во многих местах комсомольские организации создают бригады «легкой кавалерии» для проверки готовности к переписи. Остатки троцкистско-бухаринских банд, разгромленных нашей главной советской разведкой, будут пытаться различными путями вредить и помешать в проведении переписи. Они попытаются распространять различные слухи, извращающие действительное значение и задачи переписи. Обязанность каждого гражданина нашей родины — помочь советской власти в разоблачении и разгроме фашистских наймитов и предателей. Все общественные организации, все граждане страны социализма должны активно содействовать тому, чтобы предстоящая перепись населения была проведена образцово, по-большевистски. И. САУТИН, начальник Центрального управления Народно-Хозяйственного учета при Госплане СССР.

О РЕЖИМЕ В ПОГРАНИЧНЫХ ОКРУГАХ И РАЙОНАХ ЛЕНИНГРАДСКОЙ ОБЛАСТИ

ОБЯЗАТЕЛЬНОЕ ПОСТАНОВЛЕНИЕ ПРЕЗИДИУМА ЛЕНИНГРАДСКОГО ОБЛАСТНОГО ИСПОЛНИТЕЛЬНОГО КОМИТЕТА

(28 НОЯБРЯ 1938 ГОДА, ПРОТОКОЛ № 174, п. 9106)

Президиум Ленинградского облисполкома постановляет:

I. О пограничной запретной зоне

К пограничной запретной зоне Ленинградской области отнести:

а) Псковский и Кингисеппский пограничные округа;

б) Ораниенбаумский и Токсовский особые пограничные районы;

в) города Кронштадт, Шлиссельбург и Сестрорецк (от ст. Курорт до ст. Александровка включительно);

г) населенные пункты пограничной запретной зоны:

Парголово-Левашевский район: Левашевский, Александровский и Красноостровский сельсоветы.

Всеволожский район: Вагановский и Романовский сельсоветы и поселки Вы-

боргской (Невской) Дубровки и завода имени Морозова.

Мгнинский район: Марьинский, Липкинский, Васильковский, Гавсарский, Путиловский, Назийский, Лавровский, Выставский, Кобонский, Низовский и Черновский сельсоветы и поселок 8 ГЭС.

Волховский район: Лиговский, Немаатовский, Иссадский, Сяьско-Рядковский, Пульницкий, Лунгачевский и Низинский сельсоветы, поселок Сяьстроля и город Новая Ладога.

Пашский район: Махновский, Кириковский, Загубский и Свирицкий сельсоветы.

Лодейнопольский район: Ладвинский сельсовет.

II. О порядке въезда и проживания в пограничной запретной зоне

1. Въезд и проживание в запретной пограничной зоне разрешается только по пропускам, выдаваемым органами РК милиции по месту постоянного жительства.

Необходимость въезда подтверждается соответствующими документами.

Постоянные жители запретной пограничной зоны передвигаются по ней (исключая территорию приграничных сельсоветов) без пропусков, по паспортам, выданным РК милицией этой зоны, с обязательной пропиской в одном из населенных пунктов, входящих в зону.

Жители пограничных сельсоветов передвигаются в пограничной полосе по таким же паспортам при наличии прописки и особого штампа на них, накладываемого местными органами РК милиции.

2. Въезд дачников в районы: Островский, Палкинский, Псковский, Гдовский, Кингисеппский, Ораниенбаумский и Токсовский и гг. Сестрорецк, Шлиссельбург и Кронштадт, а также Левашевский, Александровский и Красноостровский сельсоветы, Парголово-Левашевский район, Вагановский и Романовский сельсоветы и поселок завода имени Морозова, Всеволожского района, — запрещается, исключая уже существующих застройщиков.

3. Въезд, проживание, передвижение и производство каких-либо работ в 500-метровой запретной пограничной полосе допускается только с разрешения пограничных войск.

Ими же определяется порядок передвижения в

полосе приграничных сельсоветов.

Всякого рода капитальное строительство в этих сельсоветах (в том числе строительство и ремонт дорог местного значения) производится с ведома и согласия пограничных войск. Выполнение их указаний в этих вопросах — обязательно.

4. Рикам, для удобства населения, установить и содержать по указаниям пограничных отрядов на въездах в погранзону, а также на линии 500-метровой пограничной полосы особые знаки на местности.

5. Лица, живущие в городе Ленинграде и желающие получить пропуск на въезд в разрешенные дачные местности запретной пограничной зоны на летний период на дачу, обращаются к администрации своего предприятия, учреждения или организации, которая составляет групповые списки по установленной форме, прилагая к ним по две фотокарточки, заполненные анкеты на каждого взрослого члена семьи и общую на каждую семью справку домоуправления и вместе со своим ходатайством направляет в Бюро пропусков РК милиции города Ленинграда.

Пропуска выезжающим на дачи в запретную пограничную зону выдаются на срок с мая месяца по 1 октября.

6. Управлению РК милиции города Ленинграда и области опубликовать для всеобщего сведения населения правила въезда и временного проживания в пограничной запретной зоне.

III. О порядке плавания судов и рыбной ловли в водоемах пограничной зоны

1. Все рыболовные, охотничьи, научно-исследовательские, спортивные и прогулочные суда, независимо от размера, объема и мощности, плавающие в пограничных водах Финского залива, Ладожского и Псковско-Чудского озера, а также в озерах и реках приграничных сельсоветов, должны быть зарегистрированы: в портовых пунктах — в органах портнадзора, а там, где таковых нет, — в местных советских органах, в риках или в сельсоветах, которые на каждое зарегистрированное судно обязаны выдать владельцу надлежащее удостоверение на право содержания судна.

2. Кроме регистрации в органах портнадзора или местных органах советской власти указанные в пункте 1 суда должны быть зарегистрированы в ближайшей части пограничных войск, о чем на удостоверениях владельцев судов налагается особый штамп.

3. Все пловучие средства пограничных вод, а также суда, находящиеся на озерах и реках приграничных сельсоветов, должны быть приписаны к установленным пристаням и причалам и иметь определенные места для постоянной стоянки.

Пристани и причалы, а также места высадки пассажиров устанавливаются в пунктах, определяемых штабами местных пограничных войск совместно с заинтересованными советскими и хозяйственными организациями (риками, сельсоветами, рыбохозяйственными организациями, рыбацкими колхозами и пр.).

Хранение и стоянка пловучих средств, выгрузка и погрузка каких-либо предметов, а также посадка и высадка людей в неотведенных для этого местах, за исключением случаев бедствия на море — воспрещается.

4. Пристани и причалы должны быть оборудованы и огорожены заинтересованными советско-хозяйственными организациями по указаниям местных подразделений пограничных войск и иметь постоянную охрану за счет этих организаций.

5. Все пловучие средства во время нахождения на приписных постоянных стоянках должны храниться на замках. Хранение отдельных судов открытыми, без замков, может быть

разрешено в отдельных случаях только командованием местных пограничных войск.

6. Плавание, рыбная ловля или другая хозяйственная и научная деятельность в Псковско-Чудском озере и Финском заливе, а также до конвенционной зоны в Ладожском озере, разрешается только по пропускам, выдаваемым штабами пограничных войск.

7. Право свободного плавания и рыбной ловли в дневное время, без особых на это пропусков, но при наличии удостоверения о регистрации судна и личных документов у лиц, находящихся на судне, имеют:

а) в Финском заливе — от гор. Ленинграда до линии Лисий Нос — юго-восточная оконечность острова Котлин, восточная окраина города Ораниенбаум — все пловучие средства;

б) в реках и озерах пограничной запретной зоны — постоянные жители по месту проживания, а лица, прибывшие с пропусками, — в пункте, указанном в пропуске.

8. Плавание и рыбная ловля в озерах и реках 500-метровой пограничной полосы, сухопутной границы, производится по специальным разрешениям пограничных войск и только в дневное время.

9. Выход пловучих средств в Финский залив за пределы 12 миль от берега и в конвенционные воды Ладожского озера разрешается организациям только по специальным разрешениям штабов пограничных войск, выдаваемым на основе особых мотивированных ходатайств заинтересованных организаций и лиц, с приложением к этим ходатайствам справок портового надзора об исправности судов и механизмов.

10. Суда иностранных государств, а также Совторгфлота, СЗУРП и вспомогательные портовые суда ВФ плавают строго в соответствии с международными договорами и правилами мореходства, а также установленными для них особыми правилами судоходства в водных бассейнах СССР.

Суда Совторгфлота, СЗУРП, КБФ, имеющие подсобно-хозяйственное значение (рыболовные, охотничьи и пр.) плавают на общих основаниях с судами хозяйственных органи-

заций и должны быть зарегистрированы в штабах пограничных войск.

11. Пропуска на выход в море (залив, озеро) на рыбную ловлю, или для другой деятельности на воде — выдаются штабами частей пограничных войск на срок не более одного рыболовецкого сезона (май—декабрь, или январь—апрель).

12. При плавании в Финском заливе суда, указанные в пункте 1-м, обязаны соблюдать следующие правила:

а) выход из Невы в залив производить исключительно по фарватеру Большой, Малой и Средней Невы и Малой Неве. По большой Неве запрещается спускаться ниже моста Лейтенанта Шмидта;

б) не подходить к фарватеру Ленинград—Шепеловский маяк ближе чем на 200 метров;

в) пересекать фарватер морского канала только под прямым углом и непосредственно у светящихся буйев;

г) не подходить ближе 500 метров к линии Лисий нос — южная оконечность острова Котлин — Ораниенбаум.

Проходить эту линию разрешается только по фарватеру на участке острова Котлин — Ораниенбаум и при наличии пропуска пограничных войск.

13. Рыбная ловля в акватории Ленинградского торгового порта и в морском канале от Ленинграда до Кронштадта разрешается только отдельным организациям Ленинградским морским пограничным отрядами.

14. Конечными пристанями свободного захода на парабаттах (за исключением транзита) установить:

а) на реке Нева — пристань Арбузово (со стороны гор. Ленинграда);

б) на реке Свирь — Сермакса (со стороны Онежского озера).

15. Продажу билетов на пассажирские пароходы, идущие в пограничную запретную зону, производить только по предъявлению пропусков на право въезда в эту зону или соответствующих документов на право въезда без пропуска. Администрация пароходов обязана при проверке билетов у пассажиров, едущих в пограничную зону, проверять также и наличие пропусков, а транзитных пассажиров предупреждать, что им запрещается останавливаться в пунктах пограничной запретной зоны без пропусков.

О РЕЖИМЕ В ПОГРАНИЧНЫХ ОКРУГАХ И РАЙОНАХ ЛЕНИНГРАДСКОЙ ОБЛАСТИ

ОБЯЗАТЕЛЬНОЕ ПОСТАНОВЛЕНИЕ ПРЕЗИДИУМА ЛЕНИНГРАДСКОГО ОБЛАСТНОГО ИСПОЛНИТЕЛЬНОГО КОМИТЕТА

(28 НОЯБРЯ 1938 ГОДА, ПРОТОКОЛ № 174, п. 9106). (Окончание. Начало см. на 3 стр.)

16. Порядок выпуска рыболовных и прочих пловсредств (за исключением судов, указанных в пункте 10) в пограничные воды и правила поведения во время плавания и рыбной ловли, а также порядок передвижения зимой по льду в этих водах,—устанавливаются пограничными войсками.

17. Все суда при входе в пограничные воды должны иметь на корме и бортах присвоенный номер, установленной формы и цвета, а также кормовой флаг, исправные навига-

ционные приборы, а владельцы или водители судов обязаны иметь при себе регистрационные документы на судно (удостоверение, судовую роль и т. п.). Все находящиеся на судне лица должны иметь личные документы (паспорт или документ его заменяющий), а при плавании в районе запретной зоны также и пропуска.

При плавании и рыбной ловле в ночное время суда обязаны соблюдать правила ношения на судне установленных отличительных огней.

IV. О режиме на железных, шоссейных и грунтовых дорогах

1. Установить на ж. д., проходящих по пограничной зоне, следующие конечные станции свободного в'езда:

- | | |
|---|------------------|
| а) по Ладужской (Ириновской) линии | Мельничный ручей |
| б) по Рассульской (Токсовской) | Лаврики |
| в) по Белоостровской линии | Парголово |
| г) по Приморской линии | Горская |
| д) по Ораниенбаумской линии | Старый Петергоф |
| е) по Валтийской и Калорской линиям | Елизаветино |
| ж) по Варшавской линии | Плюсса |
| з) по линии Дно—Псков | Подсевы |

2. Продажу билетов на в'езд по железной дороге в пункты пограничной запретной зоны производить только по предъявлении пассажирами документов на право в'езда и проживания в этой зоне.

3. В гор. Ленинграде продажу пригородных билетов на в'езд в погранзону по Приморской, Белоостровской, Рассульской (Токсовской) и Ладужской (Ириновской) жел. дор. линиям производить только на Финляндском вокзале.

На пригородных билетах станций пограничной зоны обязательно указывать станции назначения. Зональные билеты без указания станции назначения для в'езда в запретную пограничную зону считать недействительными.

4. Администрация поездов обязана, наряду с ж. д. билетами, требовать от пассажиров, следующих до

станций, расположенных в пределах пограничной запретной зоны, предъявления документов на право в'езда в эту зону.

5. Администрации железных дорог на станциях пограничной запретной зоны установить ограждение. В пунктах ограждения организовать проверку документов у прибывших пассажиров.

6. В автобусах, следующих по маршрутам пограничной запретной зоны, допускать проезд только лиц, имеющих документы на право в'езда в пограничную зону. Осуществление контроля наличия этих документов возлагается на кондукторский (шоферский) состав автобусов. Перед в'ездом в пограничную запретную зону на последней остановке кондуктор (шофер) обязан проверить наличие пропусков у пассажиров.

V. О порядке охоты в пограничной запретной зоне

1. Охоту на территории тыловых сельских советов приграничных районов постоянным жителям допускать без особых на то разрешений, при наличии членского билета союза охотников, а у непостоянных жителей пограничной запретной зоны—и пропуска на в'езд в эту зону.

2. Производство охоты в полосе пограничных сельских советов, а также на территории Ораниенбаумского, Токсовского и Кингисеппского приграничных

районов разрешается только в определенных пунктах и по особым пропускам выдаваемым органами РК милиции по указаниям пограничных войск, на срок не более одного охотничьего сезона.

Пункты, порядок и правила охоты на территории приграничных районов устанавливаются пограничными войсками особой инструкцией.

3. Охоту в 500-метровой пограничной полосе на всей сухопутной границе

и в отдельных, установленных пограничными войсками, пунктах на побережье Финского залива, Ладужского и Псковско-Чудского озер—запретить. Охотничьи хозяйства отдельных организаций надлежащим образом за-

регистрированные, имеют исключительное право на охоту на отведенной территории (но при наличии у них пропусков на охоту и в'езд в пограничную запретную зону). На территории приграничных сельсоветов они подчиняются

общим правилам режима, установленным пограничными войсками.

Организация всех охотничьих хозяйств на территории приграничных сельсоветов, как правило, воспрещается:

VI. Правила производства полетов, с'емок и разведения голубей

1. В приграничных административных районах воспрещается:

- производство без разрешения пограничных войск топографических, геодезических, фотографических и кинематографических с'емок местности;
- содержание, разведе-

ние и ввоз почтовых и иных голубей без специального разрешения пограничных войск;

- полеты всех воздушных судов—без ведома пограничных войск и разрешения соответствующих военных властей;
- полеты гражданских

воздушных судов СССР над водной приграничной полосой—без согласования с пограничными войсками.

2. При полетах и посадках в приграничной полосе все воздушные суда обязаны подчиняться распоряжениям пограничных войск.

VII. Контроль за соблюдением пограничного режима и ответственность за нарушение его

1. Окрисполкомам, рикам, сельсоветам и органам НКВД систематически проводит среди населения пограничной запретной зоны разъяснения правил пограничного режима и порядка их осуществления.

2. В целях борьбы с нарушениями пограничного режима выделить на всех хозяйственных, дорожных и прочих строениях и на разного рода работах (лесных, торфяных, сланцевых и пр.) и сплавных участках специальных лиц (комендантов, бригадиров), ответственных за соблюдение пограничного режима на территории подведомственного строительству или разработкам участка.

3. Лица, в'ехавшие в запретную пограничную зону без установленных пропусков или передавшие свои пропуска другим лицам, или использовавшие чужие пропуска, а равно и уклонившиеся от регистрации пропуска по прибытии в запретную пограничную зону привлекаются к ответственности по постановлениям ЦИК и СНК СССР от 17 июля 1935 г. № 121487 и от 7 сентября 1937 года № 101536 „О в'езде и проживании в пограничных полосах“, предусматривающим заключение в исправительно-трудовые лагеря на срок от 1 до 3 лет.

В тех случаях, когда будет установлено, что нарушившие указанные постановления лица в'ехали в запретную пограничную полосу без злых намерений, они подвергаются в административном порядке штрафу до 100 руб. или принудительным работам на срок до 1 месяца.

Этой же ответственности подлежат председатели сельских советов, коменданты предприятий, строек и другие должностные лица, в том числе и руководители предприятий, организаций и учреждений, допускающие проживание в находящихся под их наблюдением домах лиц, в'ехавших в запретную пограничную зону без пропусков РК милиции или нарушивших правила регистрации и режима, установленные в этой зоне.

4. За нарушение пограничных правил охоты, а также плавания, рыболовства и прочей хозяйственной деятельности в водах пограничной зоны, виновные подвергаются в административном порядке штрафу до 100 руб. или принудительным работам до одного месяца, или лишению этой деятельности в пограничной запретной зоне и пограничных водных бассей-

нах—органами пограничных войск.

VIII. Обязательное постановление облисполкома от 26 мая 1935 года „О режиме в пограничных округах и районах Ленинградской области“ и постановления окрисполкомов и риков, изданные на основе вышеуказанного постановления—отменить.

IX. Настоящее постановление опубликовать в областной, окружной и районной печати.

X. Настоящее обязательное постановление вступает в силу через 30 дней после опубликования; в части г. Сестрорецка—с 1/II 1939 г., а в части поселков Выборгской (Невской) Дубровки и 8 ГЭС—с 1/VII 1939 года.

Председатель Ленинградского Областного Исполнительного Комитета—Н. СОЛОВЬЕВ
Секретарь Ленинградского Областного Исполнительного Комитета—И. БОЛОТОВ.

НА БЫТОВЫЕ ТЕМЫ

Прошлогодние ошибки повторяются

Ежегодно зима застает коммунально-бытовой отдел врасплох. Как будто бы на ошибках прошлых лет нужно учиться и впредь не повторять их, но у нас получается иначе. Приведу несколько фактов. В Центральном поселке в прошлые года не были своевременно отеплены и очищены ямы уборных. В данное время получается точно то же самое. Нечистоты замерзли и уборные оказались забитыми. Все это, при отеплении, создаст антисанитарную и зловонную атмосферу по всему поселку.

Одновременно необходимо отметить, что за коммунальные услуги комбытотдел регулярно с жильцов получает плату, но заботиться о жильцах как видно считает не обязательным.

Такое же положение и с дровами. Я выписал ордер на получения дров еще 2 декабря. Огдал его коменданту т. Поляскому. Прошел уже целый месяц, а дрова так и не привозят. Когда же руководитель комбытотдела будет по настоящему заботиться о жильцах. Дементьев.

Зам. ответств. редактора И. СОЛОДОВ.