

УДАРУ ПЛК СЛАНЦА

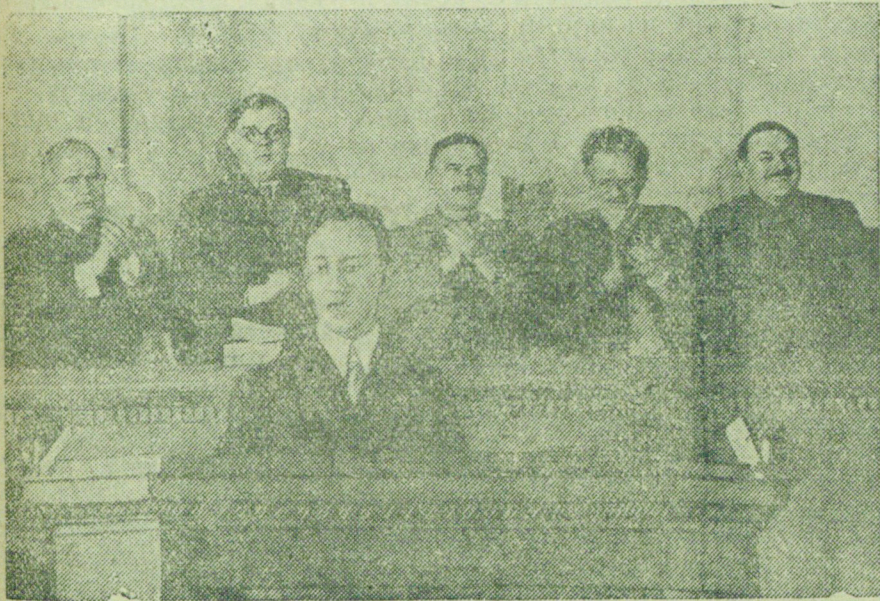
Орган Комитета ВКП(б) и Рудкома Гдовского сланцевого комбината

№ 44 (536)

Суббота, 1 апреля 1939 г.

Год изд. 6-й

XVIII съезд ВКП(б).



В президиуме XVIII съезда ВКП(б), 14 марта 1939 года. Товарищи Хрущев, Щербаков, Андреев, Калинин, Жданов, Берия, Молотов, Микоян, Каганович, Ворошилов и Сталин аплодируют делегации рабочих, работниц, колхозников и советской интеллигенции Ленинграда и Ленинградской области, явившейся с приветствием съезду. На трибуне—представитель делегации тов. Карташев.

Фото М. Калашникова. Бюро-клише ТАСС.

20 лет на посту главы советского государства

20 лет тому назад, 30 марта 1919 года, после смерти незабвенного Я. М. Свердлова, на ответственный пост Председателя Центрального Исполнительного Комитета был избран тов. Михаил Иванович Калинин. Выступая в защиту этой кандидатуры, Владимир Ильич Ленин говорил о тов. Калинин:

„Это товарищ, за которым около двадцати лет партийной работы; сам он крестьянин Тверской губернии, имеющий тесную связь с крестьянским хозяйством и постоянно обновляющий и освежающий эту связь. Петроградские рабочие сумели убедить, что он обладает умением подходить к широким слоям трудящихся масс, когда у них нет партийной подготовки, когда пропагандисты и агитаторы не могли подойти к ним товарищески и умело, тогда тов. Калинин удавалось разрешить эту задачу. В настоящий момент все это особенно важно“.

(Ленин, том XXIV, стр. 189). М. И. Калинин—один из виднейших организаторов и строителей коммунистической партии. Сын крестьянина, сам петербургский рабочий, М. И. Калинин с юношеских лет посвятил себя революционной большевистской работе, высоко несет славное знамя партии Ленина—Сталина. Он беспощаден к врагам народа — троцкистско-бухаринским шпионам, диверсантам и вредителям. Партия любит Михаила Ивановича за его высокую принципиальность, за беззавет-

ную преданность народу, за его неиссякаемую энергию в борьбе за социализм, за то, что он всегда был и остается политическим деятелем ленинско-сталинского типа.

Верный ленинец-сталинец, бесстрашный революционер тов. Калинин неустанно крепит социалистическое государство и призывает к этому все народы советской страны. Заслуги М. И. Калинина в укреплении диктатуры рабочего класса и в успехах советского строительства исключительно велики.

Один из виднейших деятелей большевистской партии тов. Калинин играл активнейшую роль в борьбе за проведение в жизнь двух сталинских пятилеток, в борьбе за победу сталинских программ индустриализации страны и коллективизацию сельского хозяйства.

Народ оказал доверие Михаилу Ивановичу, избрав его 20 лет тому назад Председателем ВЦИК, а затем и Председателем ЦИК СССР. Это же доверие народ продемонстрировал и в прошлом году, когда Михаил Иванович на первой Сессии Верховного Совета СССР был избран председателем Президиума Верховного Совета СССР.

В день славного юбилея товарища Калинина народы Советского Союза поздравляют своего руководителя и желают ему еще долгие, долгие годы здравствовать и бороться за дальнейшее укрепление мощи нашей родины, за победу коммунизма.

Н. Силин.

Огромным производственным под'емом встретили трудящиеся сланцев решения XVIII съезда ВКП(б)

Квартальный план погрузки сланца выполнен досрочно

Развернувшееся, среди трудящихся Сланцевого комбината, социалистическое соревнование имени XVIII съезда большевистской партии дало невиданный производственный подъем.

Трудящиеся комбината, повысив производительность труда, добились досрочного выполнения квар-

тальных заданий. Особенно замечательных производственных показателей добились рабочие погрузки. План погрузки первого квартала они выполнили еще 21 марта, погрузив 41893 тонны сланца при плане в 41577 тонн.

Зам. управляющего комбинатом
Д. Азаров.

Победы проходчиков первого рудника

Несмотря на недостаток оборудования, горняка первого рудника, включившись в соревнование имени XVIII съезда ВКП(б), сумели освоить квартальное капиталовложение в 109 тысяч рублей к 18 марта.

За это время горняки откачали воду, сделали 12 метров проходки ствола и зумфа.

В этой работе особенно отличались бригады проходчиков тт. Калакина,

Александренко и другие, показавшие замечательные образцы социалистического отношения к труду.

Продолжая соревноваться, коллектив проходчиков взял на себя обязательство дать к 1 апреля 15 погонных метров проходки рудного двора. Это обязательство ими уже перевыполнено.

Сейчас еще шире разворачивается соревнование на быстрейшее окончание проходки рудничного двора
И. Халиповский.

Еще выше поднимем производительность труда

С огромной радостью готовилась наша бригада встретить исторический XVIII съезд большевистской партии новыми производственными подарками.

Осваивая новые нормы, наша бригада в подарок родине дала сверх плана 411 вагонеток сланца. Но это не предел.

Товарищ Сталин исключительно просто рассказал о величественных победах нашей страны.

В ответ на доклад любимого Сталина, мы комсомольско-молодежная бригада шахты имени С. М. Кирова, приложим все силы, всю энергию на дальнейшее повышение производительности труда, чтобы наша социалистическая родина была еще могущественнее, еще богаче.

Бригадир проходчиков, мастер соцтруда
И. И. Блюм.

ВЫПОЛНИМ ГОДОВОЕ ЗАДАНИЕ К 1-му СЕНТЯБРЯ

Читая доклад товарища Сталина, невольно охватывает радость и гордость за нашу родину, за партию, за великого вождя народов товарища Сталина. Из цифр, приведенных товарищем Сталиным, виден огромный рост промышленности СССР.

В третьей пятилетке нам предстоит сделать очень

много. Трудящиеся нашей страны полны решимости работать еще лучше, еще производительнее.

В третьем пятилетнем плане большое внимание уделяется сланцевой промышленности. Это возлагает на трудящихся Сланцев почетную задачу — обеспечить великий город Ленина топливом.

В ответ на доклад товарища Сталина наша бригада берет на себя обязательство досрочно выполнить годовой бригадный план по добыче Сланца к 1 сентября 1939 года.

Бригадир вагонщиков шахты имени С. М. Кирова Е. Савченко.

У С Т А В

ВСЕСОЮЗНОЙ КОММУНИСТИЧЕСКОЙ ПАРТИИ (большевиков)

Секция Коммунистического Интернационала.

[Принят единогласно XVIII съездом ВКП(б)].

Всесоюзная Коммунистическая партия (большевиков), являющаяся секцией Коммунистического Интернационала, есть передовой, организованный отряд рабочего класса Союза ССР, высшая форма его классово-организации. Партия руководствуется в своей работе теорией марксизма-ленинизма.

Партия осуществляет руководство рабочим классом, крестьянством, интеллигенцией, — всем советским народом в борьбе за укрепление диктатуры рабочего класса, за укрепление и развитие социалистическо-

го строя, за победу коммунизма.

Партия является руководящим ядром всех организаций трудящихся, как общественных, так и государственных, и обеспечивает успешное построение коммунистического общества.

Партия является единой боевой организацией, связанной сознательной дисциплиной, одинаково обязательной для всех членов партии. Партия сильна своей сплоченностью, единством воли, единством действий, несовместимых с отступлением от программы и устава, с наруше-

нием партийной дисциплины, с фракционными группировками, с двурушничеством. Партия очищает свои ряды от лиц, нарушающих программу партии, устав партии, дисциплину партии.

Партия требует от своих членов активной и самоотверженной работы по осуществлению программы и устава партии, выполнению всех решений партии и ее органов, обеспечению единства рядов партии и укреплению братских, интернациональных отношений как между трудящимися национальностей СССР, так и пролетариями всех стран мира.

10. До утверждения обкомом, крайкомом или ЦК компартии Союзной республики решения об исключении из партии, партийный билет остается на руках у члена партии, и он имеет право посещать закрытые партийные собрания.

Об исключенных членах партии обком, крайком, ЦК компартии Союзной республики публикует в местной партийной печати с указанием причины исключения, а равно публикует о восстановлении неправильно исключенных.

11. При решении вопроса об исключении из партии или о восстановлении исключенного в правах члена партии должен быть обеспечен максимум осторож-

ности и товарищеской работы и тщательный разбор обоснованности обвинений, предъявленных члену партии.

За мелкие проступки (неявка на собрание, неуплата в срок членских взносов и т. п.) должны применяться предусмотренные уставом меры партийного воспитания и воздействия, а не исключение из партии, являющееся высшей мерой партийного наказания.

12. Апелляции исключенных из партии должны рассматриваться соответствующими партийными органами не позднее, чем в двухнедельный срок со дня их поступления.

I.

Члены партии, их обязанности и права.

1. Членом партии считается всякий, признающий программу партии, работающий в одной из ее организаций, подчиняющийся постановлениям партии и уплачивающий членские взносы.

2. Член партии обязан: а) неустанно работать над повышением своей сознательности, над усвоением основ марксизма-ленинизма;

б) соблюдать строго партийную дисциплину, активно участвовать в политической жизни партии и страны, проводить на практике политику партии и решения партийных органов;

в) быть образцом соблюдения трудовой и государственной дисциплины, овладевать техникой своего дела, непрерывно повышая свою производственную, деловую квалификацию;

г) повседневно укреплять связь с массами, своевременно откликаться на запросы и нужды трудящихся, разъяснять беспартийным массам смысл политики и решений партии.

3. Член партии имеет право:

а) участвовать в свободном и деловом обсуждении на партийных собраниях или в партийной печати практических вопросов партийной политики;

б) критиковать на партийных собраниях любого работника партии;

в) избирать и быть избранным в партийные органы;

г) требовать личного участия во всех случаях, когда выносятся решения о его деятельности или поведении;

д) обращаться с любым вопросом и заявлением в любую партийную инстанцию вплоть до ЦК ВКП(б).

4. Прием в члены партии производится исключительно в индивидуальном порядке. Новые члены принимаются из числа кандидатов, прошедших установленный кандидатский стаж. В члены партии принимаются сознательные, активные и преданные делу коммунизма рабочие, крестьяне и интеллигенты.

В партию принимаются лица, достигшие 18 лет.

Порядок приема в члены партии из кандидатов:

а) Вступающие в члены партии представляют рекомендации трех членов партии, имеющих не менее трехлетнего партийного стажа и знающих их по совместной работе не менее одного года.

Примечание первое. При приеме в члены партии из комсомола рекомендация районного комитета ВЛКСМ приравнивается к рекомендации одного члена партии.

Примечание второе. Члены и кандидаты в члены ЦК ВКП(б) воздерживаются от рекомендаций.

б) Вопрос о приеме в партию обсуждается и решается общим собранием первичной партийной организации, решение которого вступает в силу по утверждению райкомом, а в городах, где нет районного деления, — горкомом партии.

При обсуждении вопроса о приеме в партию присутствие рекомендуемых обязательно.

в) Молодежь до 20 лет включительно вступает в партию лишь через ВЛКСМ.

г) Выходцы из других партий принимаются в члены партии в исключи-

тельных случаях и по рекомендации пяти членов партии: трех с десятилетним партийным стажем и двух с дореволюционным партстажем, — не иначе как через первичную парторганизацию, с обязательным утверждением ЦК ВКП(б).

5. Рекомендующие несут ответственность за доброкачественность своих рекомендаций.

6. Партстаж принимаемых из кандидатов в члены партии исчисляется со дня принятия общим собранием соответствующей первичной партийной организации постановления об утверждении данного товарища в члены партии.

7. Всякий член одной организации при переезде в район работы другой организации зачисляется последней в число ее членов.

Примечание. Переезд членов партии из одной организации в другую происходит согласно правилам, установленным ЦК ВКП(б).

8. Члены партии и кандидаты, в течение трех месяцев не уплатившие без уважительных причин членских взносов, считаются выбывшими из партии, о чем первичной партийной организацией принимается соответствующее решение, утверждаемое райкомом или горкомом партии.

9. Вопрос об исключении кого-либо из партии решается общим собранием первичной партийной организации, членом которой состоит исключаемый, и утверждается райкомом или горкомом партии. Решение райкома или горкома об исключении из партии приобретает силу лишь в том случае, если оно утверждено обкомом, крайкомом партии или ЦК компартии Союзной республики.

II. Кандидаты в члены партии.

13. Все лица, желающие вступить в партию, проходят кандидатский стаж, необходимый для того, чтобы ознакомиться с программой, уставом, тактикой партии и обеспечить парторганизацию проверкой личных качеств кандидата.

14. Порядок приема в кандидаты (индивидуальный прием, представление рекомендаций и их проверка, решение первичной организации о приеме и его утверждение) совершенно

тот же, что при приеме в члены партии.

15. Кандидатский стаж устанавливается сроком на один год.

16. Кандидаты в члены партии принимают участие на собраниях той организации, в которой они состоят, с правом совещательного голоса.

17. Кандидаты в члены партии платят обычный членский взнос в кассу местного партийного комитета.

III.

Строение партии. Внутрипартийная демократия.

18. Руководящим принципом организационного строения партии является демократический централизм, означающий:

а) выборность всех руководящих органов партии снизу доверху;

б) периодическую отчетность партийных органов перед своими партийными организациями;

в) строгую партийную дисциплину и подчинение меньшинства большинству;

г) безусловную обязательность решений высших органов для низших.

19. Партия строится по территориально-производственному признаку: партийная организация, обслуживающая какой-либо район, считается высшей по отношению ко всем партийным организациям, обслуживающим части данного района, или партийная организация, обслуживающая целую отрасль работы, считается высшей по отношению ко всем партийным организациям, обслуживающим части данной отрасли работы.

20. Все партийные организации автономны в решении местных вопросов, поскольку эти решения не противоречат решениям партии.

21. Высшим руководящим органом каждой партийной организации является общее собрание (для первичных организаций), конференция (например, для районных, областных организаций), съезд (для компартий Союзных республик, для ВКП(б)).

22. Общее собрание, конференция или съезд избирают бюро или комитет, которые являются их исполнительным органом и руководят всей текущей работой организации.

23. При выборах партийных органов воспрещается голосование списком. Голосование должно производиться по отдельным кандидатурам, при чем за всеми членами партии обеспечивается неограниченное право отвода кандидатов и критики последних. Выборы производятся путем закрытого (тайного) голосования кандидатов.

(Продолжение смотри на 3-й странице).

У С Т А В

ВСЕСОЮЗНОЙ КОММУНИСТИЧЕСКОЙ ПАРТИИ (большевиков)

(ПРОДОЛЖЕНИЕ. Начало смотри на 2-й странице).

24. Во всех республиканских, краевых и областных центрах, а также во всех более или менее значительных промышленных центрах для обсуждения важнейших решений партии и правительства созываются активы городских партийных организаций, при чем активы должны созываться не для парада и формально-торжественного одобрения этих решений, а для действительного их обсуждения.

В больших центрах должны созываться не только городские, но и районные партийные активы.

25. Свободное и деловое обсуждение вопросов партийной политики в отдельных организациях или в партии в целом является неотъемлемым правом каждого члена партии, вытекающим из внутрипартийной демократии. Только на основе внутрипартийной демократии может быть развернута большевистская самокритика и укреплена партийная дисциплина, которая должна быть сознательной, а не механической. Но широкая дискуссия, особенно дискуссия всеобщего масштаба по вопросам партийной политики, должна быть организована так, чтобы она не могла привести к попыткам незначительного меньшинства навязать свою волю громадному большинству партии или к попыткам образования фракционных группировок, ломающих единство партии, к попыткам раскола, могущим поколебать силу и стойкость диктатуры рабочего класса. Поэтому широкая дискуссия всеобщего масштаба может быть признана необ-

ходимой лишь в том случае, если: а) эта необходимость признается, по крайней мере, несколькими местными парторганизациями областного или республиканского масштаба; б) если внутри ЦК ВКП(б) нет ни одного достаточно твердого большинства в важнейших вопросах партийной политики; в) если, несмотря на наличие твердого большинства в ЦК ВКП(б), стоящего на определенной точке зрения, ЦК ВКП(б) все же считает необходимым проверить правильность своей политики путем дискуссионного обсуждения в партии. Только при выполнении этих условий можно гарантировать партию от злоупотреблений внутрипартийной демократией со стороны антипартийных элементов, только при этих условиях можно рассчитывать на то, что внутрипартийная демократия пойдет на пользу делу и не будет использована во вред партии и рабочему классу.

26. Схема организации партии:

а) для партии в целом — Всесоюзный съезд, ЦК ВКП(б), Всесоюзная конференция;

б) для области, края, Союзной республики — областные, краевые конференции, съезды компартий Союзных республик, обкомы, крайкомы, ЦК компартий Союзных республик;

в) для округа — окружные конференции, окружкомы;

г) для города, района — городские, районные конференции, городские, районные комитеты;

д) для предприятия, селения, колхоза, МТС, частей Красной армии и Воен-

но-Морского флота, для учреждений — общие собрания, конференции первичных партийных организаций, бюро первичных партийных организаций.

27. Для практической работы по осуществлению партийных решений в ЦК ВКП(б) существуют следующие управления и отделы: а) Управление кадров, б) Управление пропаганды и агитации, в) Организационно-инструкторский отдел, г) Сельскохозяйственный отдел, д) Отдел школ; в окружках, обкомах, крайкомах и ЦК компартий Союзных республик: а) Отдел кадров, б) Отдел пропаганды и агитации, в) Организационно-инструкторский отдел, г) Сельскохозяйственный отдел, д) Военный отдел; в горкомах и райкомах партии: а) Отдел кадров, б) Отдел пропаганды и агитации, в) Организационно-инструкторский отдел, г) Военный отдел.

Обязанность военного отдела оказывать помощь военным органам в деле постановки учета военнообязанных, организации призыва, мобилизации в случае войны, в деле организации противовоздушной обороны и т. д.

Руководство отделами пропаганды и агитации и отделами кадров в обкомах, крайкомах и ЦК компартий Союзных республик должно быть возложено на особых секретарей.

28. Каждая организация партии по окончательном ее утверждении имеет право приобрести свою печать, но не иначе, как с санкции соответствующей высшей партийной организации.

IV.

Высшие органы партии.

29. Верховным органом ВКП(б) является съезд ВКП(б). Очередные съезды созываются не реже одного раза в три года. Чрезвычайные съезды созываются Центральным Комитетом ВКП(б) по собственной инициативе или по требованию не менее 1/3 общего числа членом представленных на последнем партийном съезде. Созыв партийного съезда и порядок дня объявляются не позже как за полтора месяца до съезда. Чрезвычайные съезды созываются в двухмесячный срок.

Съезд считается действительным, если на нем представлено не менее половины всех членом партии, представленных на последнем очередном съезде.

Нормы представительства на съезд партии устанавливаются Центральным Комитетом ВКП(б).

30. В случае несозыва Центральным Комитетом ВКП(б)

чрезвычайного съезда в указанный в пункте 29-м срок, организации, требовавшие созыва чрезвычайного съезда, имеют право образовать организационный комитет, пользующийся правами Центрального Комитета ВКП(б) по созыву чрезвычайного съезда.

31. Съезд: а) заслушивает и утверждает отчеты Центрального Комитета ВКП(б), Центральной ревизионной комиссии и прочих центральных организаций;

б) пересматривает и изменяет программу и устав партии;

в) определяет тактическую линию партии по основным вопросам текущей политики;

г) избирает Центральный Комитет ВКП(б) и Центральную ревизионную комиссию.

32. Центральный Комитет ВКП(б) и Центральная ревизи-

онная комиссия избираются в составе, устанавливаемом съездом. В случае выбытия членом Центрального Комитета ВКП(б) состав его пополняется из числа выбранных съездом кандидатов.

33. Центральный Комитет ВКП(б) имеет не менее одного пленарного заседания в 4 месяца. Кандидаты в члены ЦК ВКП(б) присутствуют на заседаниях пленумов ЦК ВКП(б) с правом совещательного голоса.

34. Центральный Комитет ВКП(б) организует: для политической работы — Политическое бюро, для общего руководства организационной работой — Организационное бюро, для текущей работы организационно-исполнительного характера — Секретариат, для проверки исполнения решений партии и ЦК ВКП(б) — Комиссию Партийного Контроля.

35. Комиссия Партийного Контроля:

а) контролирует исполнение решений партии и ЦК ВКП(б) партийными организациями и советско-хозяйственными органами;

б) проверяет работу местных партийных организаций;

в) привлекает к ответственности виновных в нарушении программы, устава ВКП(б), партийной дисциплины.

36. Центральный Комитет ВКП(б) в промежутках между съездами руководит всей работой партии, представляет партию в сношениях с другими партиями, организациями и учреждениями, организует различные учреждения партии и руководит их деятельностью, назначает редакции центральных органов, работающих под его контролем, и утверждает редакции партийных органов крупных местных организаций, организует и ведет предприятия, имеющие общественное значение, распределяет силы и средства партии, заведует центральной кассой.

Центральный Комитет ВКП(б) направляет работу центральных советских и общественных организаций через партийные группы в них.

37. В промежутках между партийными съездами Центральный Комитет ВКП(б) созывает, не реже одного раза в год, Всесоюзную партийную конференцию из представителей местных партийных организаций для обсуждения назревших вопросов политики партии.

Делегаты Всесоюзной конференции избираются на пленумах обкомов, крайкомов, ЦК компартий Союзных республик.

Порядок выборов и нормы представительства на Всесоюзную конференцию устанавливаются ЦК ВКП(б).

Члены ЦК ВКП(б), если они не являются делегатами по уполномочию от местных организаций, участвуют в работе Всесоюзной конференции с правом совещательного голоса.

38. Всесоюзной конференции предоставляется право заменять часть членом ЦК ВКП(б), т. е. право выводить из состава ЦК ВКП(б) отдельных членом ЦК ВКП(б) не обеспечивающих выполнение ими своих обязанностей, как членом ЦК ВКП(б), и заменять их другими, но в количестве не более одной пятой состава ЦК ВКП(б), избранного съездом партии.

Всесоюзная конференция пополняет состав членом ЦК ВКП(б) из числа кандидатов, избранных съездом партии, и взамен их избирает соответствующее количество новых кандидатов в члены ЦК ВКП(б).

39. Решения Всесоюзной конференции утверждаются ЦК ВКП(б), за исключением решения о замене членом ЦК ВКП(б) и избрании новых кандидатов в члены ЦК ВКП(б), не нуждающегося в утверждении ЦК ВКП(б).

Решения Всесоюзной конференции, утвержденные ЦК ВКП(б), являются обязательными для всех партийных организаций.

40. В целях усиления большевистского руководства и политической работы, Центральный Комитет ВКП(б) имеет право создавать политические отделы и выделять партийных организаторов ЦК ВКП(б) на отстающих участках социалистического строительства, приобретающих особо важное значение для народного хозяйства и страны в целом, а также, по мере выполнения политическими отделами своих ударных задач, — превращать их в обычные партийные органы, построенные по производственно-территориальному признаку.

Политотделы работают на основе особых инструкций, утверждаемых ЦК ВКП(б).

41. Центральный Комитет регулярно информирует партийные организации о своей работе.

42. Центральная ревизионная комиссия ревизует: а) быстроту и правильность прохождения дел в центральных органах партии и налаженность аппарата Секретариата ЦК ВКП(б); б) кассу и предприятия ЦК ВКП(б).

V.

Областные, краевые и республиканские организации партии.

43. Высшим органом областной, краевой, республиканской партийной организации является областная, краевая партийная конференция или съезд компартии Союзной республики, а в промежутке между ними — областной ко-

митет, краевой комитет, ЦК компартии Союзной республики. В своей деятельности они руководствуются постановлениями Всесоюзной Коммунистической партии (большевиков) и ее руководящих органов.

(Продолжение смотри на 4-й странице).

У С Т А В

ВСЕСОЮЗНОЙ КОММУНИСТИЧЕСКОЙ ПАРТИИ (большевиков)

(ПРОДОЛЖЕНИЕ. Начало смотри на 2-й и 3-й страницах).

44. Очередная областная, краевая конференция или съезд компартии Союзной республики созывается областным, краевым комитетом, ЦК компартии Союзной республики один раз в полтора года, а чрезвычайная—по решению областного комитета, краевого комитета, ЦК компартии Союзной республики или по требованию 1/3 общего числа членов организаций, входящих в областную, краевую, республиканскую парторганизацию.

Нормы представительства на областную, краевую конференцию, съезд компартии Союзной республики устанавливаются областным комитетом, краевым комитетом, ЦК компартии Союзной республики.

Областная, краевая конференция, съезд компартии Союзной республики заслушивает и утверждает отчетные доклады областного, краевого комитета, ЦК компартии Союзной республики, ревизионной комиссии и прочих областных, краевых, республиканских организаций, об-

суждает вопросы партийной, советской, хозяйственной, профсоюзной работы в области, крае или республике и избирает областной комитет, краевой комитет, ЦК компартии Союзной республики, ревизионную комиссию и делегатов на Всесоюзный съезд партии.

45. Областной, краевой комитет, ЦК компартии Союзной республики выделяют для текущей работы соответствующие исполнительные органы в составе не более 11 человек и 4—5 секретарей, в том числе первого секретаря, второго секретаря, секретаря по кадрам и секретаря по пропаганде, утверждаемых ЦК ВКП(б). Для секретарей обязательен партийный стаж не менее пяти лет.

46. Областной комитет, краевой комитет, ЦК компартии Союзной республики организует различные учреждения партии в пределах области, края, республики, руководит их деятельностью, назначает редакцию областного, краевого, республиканского партийного органа, работаю-

щего под его контролем, руководит партийными группами во внепартийных организациях, организует и ведет свои предприятия, имеющие общее значение для области, края, республики, распределяет в пределах своей организации силы и средства партии, заведует областной, краевой, республиканской партийной кассой.

47. Пленум областного комитета, краевого комитета, ЦК компартии Союзной республики созывается не реже одного раза в три месяца.

48. Партийные организации автономных республик, а также национальных и других областей, входящих в состав краев и Союзных республик, работают под руководством краевых комитетов, ЦК компартии Союзных республик и в своей внутренней жизни руководствуются положениями, изложенными в главе V устава партии об областных, краевых и республиканских организациях.

VI.

Окружные организации партии.

49. В областях, краях и республиках, имеющих округа, в этих последних создаются окружные партийные организации.

Высшим органом окружной партийной организации является окружная партийная конференция, созываемая окружным комитетом не реже одного раза в полтора года, чрезвычайная—по решению окружного комитета или по требованию 1/3 общего числа членов организаций, входящих в окружную организацию.

Окружная конференция заслушивает и утверждает отчеты окружного комите-

та, ревизионной комиссии и прочих окружных партийных организаций, избирает окружной комитет партии, ревизионную комиссию и делегатов на областную, краевую конференцию или съезд компартии Союзной республики.

50. Окружной комитет избирает бюро в составе не более 9 человек и 4-х секретарей окружного комитета, в том числе первого секретаря, второго секретаря, секретаря по кадрам и секретаря по пропаганде. Для секретарей обязательен трехлетний партийный стаж. Секретари окружного комитета утверждаются об-

комом, крайкомом, ЦК компартии Союзной республики.

51. Окружной комитет организует различные учреждения партии в пределах округа и руководит их деятельностью, назначает редакцию окружного партийного органа, работающего под его руководством и контролем, руководит партийными группами во внепартийных организациях, организует свои предприятия, имеющие окружное значение, распределяет в пределах округа силы и средства партии, заведует окружной партийной кассой.

VII.

Городские и районные (сельские и городские) организации партии.

52. Городская, районная партийная конференция созывается городским, районным комитетом не реже одного раза в год, чрезвычайная—по решению городского, районного комитета или по требованию 1/3 общего числа членов организаций, входящих в городскую, районную организацию.

Городская, районная конференция заслушивает и утверждает отчеты городского, районного комитета, ревизионной комиссии и прочих городских, районных организаций, избирает городской, районный комитет, ревизионную комиссию

и делегатов на краевую, областную конференцию или съезд компартии Союзной республики.

53. Городской, районный комитет избирает бюро в составе 7—9 человек и трех секретарей горкома, райкома партии. Для секретарей городского, районного комитета обязательен партийный стаж не менее трех лет. Секретари городского и районного комитета утверждаются обкомом, крайкомом, ЦК компартии Союзной республики.

54. Городской, районный комитет организует и утверждает первичные партийные организации на

предприятиях, в совхозах, МТС, колхозах и учреждениях, ведет регистрацию коммунистов, организует различные учреждения партии в пределах города, района и руководит их деятельностью, назначает редакцию городского, районного партийного органа, работающего под его руководством и контролем, руководит партийными группами во внепартийных организациях, организует свои предприятия, имеющие общегородское, районное значение, распределяет в пределах города и района силы и средства партии,

заведует городской, районной партийной кассой. Городской, районный комитет представляет областному комитету, краевому комитету, ЦК компартии Союзной республики отчет о своей деятельности в сроки и по форме, установленные ЦК ВКП(б).

55. Пленум городского, районного комитета созывается не реже одного раза в полтора месяца.

56. В крупных городах, с разрешения ЦК ВКП(б), создаются районные организации, подчиненные городскому комитету.

VIII.

Первичные организации партии.

57. Основой партии являются первичные партийные организации.

Первичные партийные организации создаются на фабриках, заводах, совхозах, МТС и прочих хозяйственных предприятиях, в колхозах, частях Красной армии и Военно-Морского флота, селах, учреждениях, учебных заведениях и т. п., при наличии не менее 3-х членов партии.

На предприятиях, в колхозах, в учреждениях и т. п., где имеется менее 3-х членов партии, создаются кандидатские или партийно-комсомольские группы во главе с парторгом, выделяемым райкомом, горкомом партии или политотделом.

Первичные партийные организации утверждаются районными, городскими комитетами или соответствующими политотделами.

58. В предприятиях, учреждениях, колхозах и т. п., где имеется свыше 100 членов и кандидатов партии внутри общей первичной партийной организации, охватывающей все предприятие, учреждение и т. п., могут быть организованы в каждом отдельном случае с утверждения райкома, горкома или соответствующего политотдела партийные организации по цехам, участкам, отделам и т. п.

Внутри цеховых, участковых и т. п., организаций, а также внутри первичных парторганизаций, насчитывающих менее 100 членов и кандидатов, могут создаваться партийные группы по бригадам, агрегатам предприятия.

59. В крупных предприятиях и учреждениях, насчитывающих свыше 500 членов и кандидатов партии, могут, в каждом отдельном случае с разрешения ЦК ВКП(б), создаваться заводские комитеты партии с предоставлением цеховым парторганизациям этих предприятий прав первичной партийной организации.

60. Первичная партийная организация связывает массы рабочих, крестьян и интеллигенции с руководящими органами партии.

Ее задачей является:

а) агитационная и организационная работа в массах по проведению партийных лозунгов и решений, с обеспечением руководства заводской прессой;

б) привлечение новых членов в партию и их политическое воспитание;

в) содействие райкому, горкому или политотделу во всей его практической работе;

г) мобилизация масс на предприятиях, совхозах, колхозах и т. п. для выполнения производственного плана, укрепления трудовой дисциплины и развития социалистического соревнования и ударничества;

д) борьба с расхлябанностью и бесхозяйственным ведением дела на предприятиях, в совхозах, колхозах и повседневная забота об улучшении культурно-бытовых условий рабочих, служащих и колхозников;

е) активное участие в экономической и политической жизни страны.

61. Для повышения роли первичных партийных организаций производственных предприятий, в том числе совхозов, колхозов и МТС, и их ответственности за состояние работы предприятий этим организациям предоставляется право контроля деятельности администрации предприятия.

Наркоматские партийные организации, которые, в силу особых условий работы советских учреждений, функциями контроля пользоваться не могут, обязаны сигнализировать о недочетах в работе учреждения, отмечать недостатки в работе наркомата и его отдельных работников и направлять свои материалы и соображения в ЦК ВКП(б) и руководителям наркомата.

Секретари первичных партийных организаций наркоматов утверждаются ЦК ВКП(б).

Все коммунисты—работники центрального аппарата наркомата входят в одну общенаркоматскую партийную организацию.

(Окончание смотри на 5-й странице).

У С Т А В

ВСЕСОЮЗНОЙ КОММУНИСТИЧЕСКОЙ ПАРТИИ (большевиков)

(ОКОНЧАНИЕ: Начало смотри на 2-й, 3-й и 4-й страницах).

62. Для ведения текущей работы первичная партийная организация избирает на один год бюро в составе не более 11 человек.

Бюро первичных парторганизаций создаются в парторганизациях, насчитывающих не менее 15 членов партии.

В партийных организациях, насчитывающих менее 15 членов партии, бюро не создаются, а избирается секретарь первичной парторганизации.

В целях быстрого выращивания и воспитания

членов партии в духе коллективного руководства, цеховым партийным организациям, насчитывающим не менее 15, но не более 100 членов партии, предоставляется право избирать бюро цеховой партийной организации в составе от 3 до 5 человек, а насчитывающим свыше 100 членов партии — от 5 до 7 человек.

В первичных партийных организациях, объединяющих не более 100 членов партии, партийная работа ведется, как правило, не освобожденными от работы

на производстве работниками.

В первичных парторганизациях с количеством членов партии до 1.000 человек работают 2 — 3 платных работника, а с количеством членов до 3 тысяч и выше работают 4—5 освобожденных от работы на производстве товарищей.

Для секретарей первичных и цеховых парторганизаций обязательен партийный стаж не менее одного года.

IX.

Партия и комсомол.

63. ВЛКСМ проводит свою работу под руководством ВКП(б). ЦК ВЛКСМ, являясь руководящим органом комсомола, подчинен ЦК ВКП(б). Работа местных организаций ВЛКСМ направляется и контролируется соответствующими республиканскими, краевыми, областными, городскими и районными партийными организациями.

64. Члены ВЛКСМ, являющиеся членами или кандидатами партии, выбывают из комсомола с момента вступления их в

партию, если они не занимают руководящих постов в комсомольских организациях.

65. ВЛКСМ является активным помощником партии во всем государственном и хозяйственном строительстве. Комсомольские организации должны быть на деле активными проводниками партийных директив во всех областях социалистического строительства, особенно там, где нет первичных партийных организаций.

66. Комсомольские организации имеют право широкой инициативы в обсуждении и постановке перед соответствующими парторганизациями всех вопросов работы предприятия, колхоза, совхоза, учреждения, связанных с задачами устранения недостатков в деятельности последних и оказания им необходимой помощи в улучшении работы, в организации социалистического соревнования и ударничества, в проведении массовых кампаний и т. д.

X.

Парторганизации в Красной армии, Военно-Морском флоте и на транспорте.

67. Руководство партийной работой в Рабоче-Крестьянской Красной армии осуществляется Политическим управлением РККА, работающим на правах Военного отдела ЦК ВКП(б), и в Рабоче-Крестьянском Военно-Морском флоте так же, как и на транспорте — Политическим управлением Военно-Морского флота и Политическим управлением транспорта, работающими на правах Военно-Морского отдела и соответствующего транспортного отдела ЦК ВКП(б).

Свое руководство Политическое управление РККА,

Политическое управление Военно-Морского флота и Политуправление транспорта проводят через назначаемые ими политотделы, военкомов, парторгов и партийные комиссии, выбираемые на соответствующих армейских, флотских и дорожных конференциях.

Партийные организации в Красной армии, Военно-Морском флоте и на транспорте работают на основе особых инструкций, утверждаемых ЦК ВКП(б).

68. Для начальников политуправлений округов, флотов и армий и начальников политотделов желез-

ных дорог обязательен 5-летний партийный стаж, для начальников политотделов дивизий и бригад — 3-летний партийный стаж.

69. Политорганы обязаны поддерживать тесную связь с местными партийными комитетами путем постоянного участия в местных партийных комитетах руководителей политорганов и военкомов, а также систематического заслушивания на парткомитетах докладов начальников политорганов, военкомов о политике в воинских частях и политотделов по транспорту.

XI.

Партийные группы во внепартийных организациях.

70. На всех съездах, совещаниях и в выборных органах советских, профсоюзных, кооперативных и других массовых организаций, где имеется не менее 8-х членов партии, организуются партийные группы, задачей которых является всестороннее усиление влияния партии и прове-

дение ее политики среди беспартийных, укрепление партийной и государственной дисциплины, борьба с бюрократизмом, проверка исполнения партийных и советских директив.

Для текущей работы группа избирает секретаря.

71. Партийные группы подчиняются соответствующим

парторганизациям (ЦК ВКП(б), ЦК компартии Союзной республики, крайком, обком, окружком, горком, райком).

По всем вопросам группы обязаны строго и неуклонно руководствоваться решениями руководящих партийных органов.

XII.

Меры взыскания за нарушение партийной дисциплины.

72. Сохранение единства партии, беспощадная борьба с малейшими попытками двурушничества, фракционной борьбы и раскола, проведение партийной и государственной дисциплины являются первейшей обязанностью всех членов партии и всех партийных организаций.

73. Постановления партийных и советских центров должны исполняться быстро и точно. Неисполнение постановлений высших организаций и другие проступки, признаваемые преступными общественным мнением партии, влекут за собой: для организации — порицание и общую перерегистрацию (респект организации); для отдельных членов партии — тот или другой вид порицания (постановка на вид, выговор и т. п.), публичное порицание, временное отстранение от ответственной партийной и советской работы, исключение из партии, исключение из партии

с сообщением о проступке административным и судебным властям.

74. В случаях нарушения партийной и государственной дисциплины, возрождения или допущения двурушничества и фракционности со стороны членов ЦК ВКП(б), ЦК ВКП(б) имеет право применять к ним исключение из состава ЦК ВКП(б) и, как крайнюю меру, исключение из партии.

Условием применения к членам ЦК ВКП(б) и к кандидатам в члены ЦК ВКП(б) такой крайней меры должен быть созыв пленума ЦК ВКП(б) с приглашением всех кандидатов в члены ЦК ВКП(б). Если такое общее собрание наиболее ответственных руководителей партии двумя третями голосов признает необходимым исключение члена ЦК ВКП(б) из состава ЦК ВКП(б) или из партии, то такая мера должна быть осуществлена немедленно.

XIII.

Денежные средства партии.

75. Денежные средства партии и ее организаций составляются из членских взносов, доходов от предприятий партии и других поступлений.

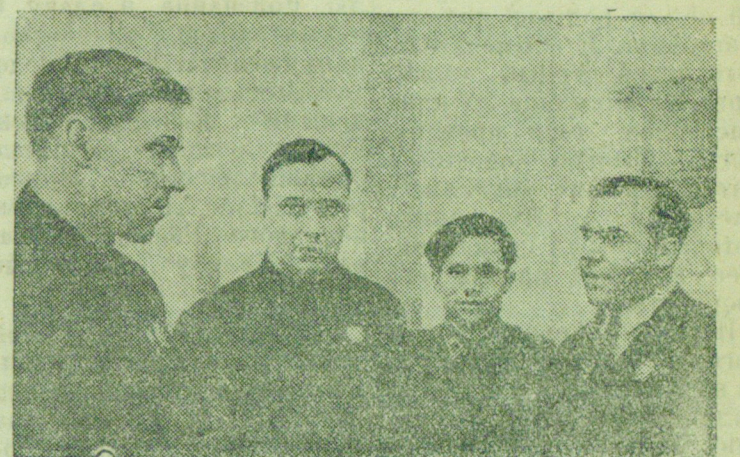
| | | |
|---------------------|---------------------|--|
| Получающие зарплату | до 100 р. платят | 20 к. |
| „ | от 101 до 150 р. | 60 к. |
| „ | от 151 до 200 р. | 1 р. — к. |
| „ | от 201 до 250 р. | 1 р. 50 к. |
| „ | от 251 до 300 р. | 2 р. — к. |
| „ | свыше 300 до 500 р. | 2 ⁰ / ₀ зарплата |
| „ | 500 | 3 ⁰ / ₀ бонуса. |

Размеры членских взносов для членов партии и кандидатов, не имеющих твердой зарплаты, определяются ЦК ВКП(б).

76. Ежемесячные членские взносы для членов партии и кандидатов устанавливаются в следующем размере:

77. Вступительные взносы взимаются при вступлении в кандидаты в размере 2 проц. с получаемой заработной платы.

XVIII съезд Всесоюзной Коммунистической партии (большевиков).



На снимке: Делегаты XVIII съезда ВКП(б) (слева направо): А. Г. Стаханов, А. Х. Бусыгин, Герой советского Союза Д. Т. Левченко и И. И. Гудов. Фото Ф. Кислова

Бюро клише ТАСС



Недавно лондонские безработные устроили у здания парламента демонстрацию протеста против внешней политики английского правительства.

На снимке: полиция арестовывает демонстранта.
(Бюро клише ТАСС).

Польская печать о польско-германских отношениях

В связи с германскими угрозами по адресу Польши польская печать пишет, что последние события требуют от Польши особой бдительности и принятия предохранительных мер по защите собственных границ.

Правительственная газета „Экспрессе Поранни“ заявляет: „Было бы большой ошибкой, если бы кто-нибудь в Германии

предполагал что наши интересы кончатся у наших пограничных столбов. Мы являемся державой, которая не позволит ограничивать свободу нашей политики. Ошибка в оценке пределов польских интересов может причинить огромный ущерб виновнику этих ошибок“.

(ТАСС).

ДЕСЯТЬ ЧЕЛОВЕК— В ПРОМАКАДЕМИЮ им. И. В. СТАЛИНА

Согласно приказа от 10 марта 1939 года по Наркомату Топливной промышленности, Сланцевому комбинату предоставлено 10 мест во Всесоюзную Промакадемию им. И. В. Сталина.

На учебу в Промакадемию будут посланы лучшие люди комбината.

ЗАПАСНЫЕ ЧАСТИ

Для врубовых машин шахты имени С. М. Кирова, в последние дни марта, прибыл один вагон запасных частей и 10 тонн зубков.

ВРУБМАШИНЫ ГТК—3

Для шахты имени С. М. Кирова и рудника № 2 в конце марта пришло 5 врубовых машин ГТК—3. Все они переданы шахте имени С. М. Кирова. В данное время две из них уже пущены в эксплуатацию.

ПОСТУПИЛО

5 ЭЛЕКТРОМОТОРОВ

На Центральный склад комбината недавно поступило пять электромоторов. Один из них мощностью 390 кв. остальные по 10 кв.

9 ТОНН НАКЛАДОК

Для путей под электровозную откатку шахта имени С. М. Кирова получила от заказчиков 9 тонн накладок.

ОБОРУДОВАНИЕ ДЛЯ НАДШАХТНЫХ ЗДАНИЙ

Для надшахтных зданий строительства второго рудника с каждым днем увеличивается поступление оборудования. Во второй половине марта месяца завезены два катучных транспортера и отдельные части последнего переходного моста.

АиСГМА в редакцию

Не берегут государственную копейку

В начале марта месяца пятой лавы—в третью лаву. Восьмая лавя первого участка шахты имени С. М. Кирова была закончена. Находящуюся в ней врубовую машину необходимо было перевезти в лаву № 3 этого же участка, так как в лаве № 3 врубмашины не было. Но администрация почему то перебрасывает врубмашину в пятую лаву, а врубмашину с

Вместо того, чтобы перевезти одну машину, перевезли две, в результате затрачено вдвое больше средств. Все эти лишние затраты ложатся на себестоимость сланца. Видимо на шахте имени С. М. Кирова еще не научились беречь государственную копейку.

Врубмашинист
А. Юшков.

Отдел снабжения тормозит выполнение обязательств

Инженер строительного отдела т. Марченко к открытию XVIII партийного съезда взял на себя обязательство закончить достройку дома № 8 (за исключением отделочных работ по масляной окраске). Взятое обязательство т. Марченко выполнил. Но дом № 8 не может быть сдан в эксплуатацию за отсутствием электроосвещения. Это получилось из-за непереворотливости отдела снабжения (его руководитель т. Гидельман), который не

пошел навстречу и не обеспечил своевременно строительство осветительным проводом.

Тов. Марченко заявляет, что достройка дома № 8 была бы закончена гораздо раньше взятого срока по содоговору, но тормозило в работе несвоевременное обеспечение рабочего места стройматериалами со стороны отдела снабжения.

Когда же отдел снабжения будет работать так, как это требуется?

М. Смыков.

ПО СЛЕДАМ ПИСЕМ

Почему не ремонтируется компрессор?

Под таким заголовком в газете „Ударник сланца“ от 16 января 1939 года № 6 (498) была помещена заметка т. Ещенко. Зам. управляющего комбинатом тов. Азаров сообщает, что факты указанные в заметке подтверждаются. Причина затяжки ремон-

та компрессора произошла из-за отсутствия винтелей и кабеля. Отделу снабжения предложено доставить указанный материал не позднее 1 апреля 1939 года, после чего ЦММ произвести ремонт компрессора в течении 3-4 дней.

В газете „Ударник сланца“ от 27 января 1939 года № 10 (502) была помещена заметка т. Лендюка под заголовком: „Большое внимания центральной электростанции“.

Зам. управляющего комбинатом т. Азаров сообщает, что факты указанные в заметке подтверждаются. 11 марта 1939 года на совещании хозяйтива предложено тт. Кутяшеву и Кошелеву оказывать помощь в работе ЦЭС.

130-лет со дня рождения

Н. В. ГОГОЛЬ

Великий русский писатель Николай Васильевич Гоголь родился 19 (31) марта 1809 года на Украине, в местечке Сорочинцах, в семье мелкопоместного дворянина.

Детство и юность Николая Васильевича провел в провинциальной глуши. 20 лет от роду он попал в Петербург. Его замечательный литературный талант привлек внимание лучших писателей того времени. Гоголь быстро сошелся с литературными кругами, в частности с Пушкиным, который оказал громадное влияние на все его творчество.

Первым произведением Гоголя, которое обратило на него всеобщее внимание, были „Вечера на хуторе близ Диканьки“. Эти повести замечательны любовью к народу, тонким пониманием народного творчества, живой наблюдательностью,

мягким юмором. Уже в этих первых повестях Гоголя угадывался будущий великий писатель—реалист, ставший обличителем мрачной действительности крепостной России.

„Вечера на хуторе близ Диканьки“ принесли Гоголю признание и славу. С изумительной творческой напряженностью и плодотворностью работает он над новыми произведениями. Гоголь создает „Записки сумасшедшего“, „Миргород“, „Нос“, „Коляску“, гениального „Ревизора“, „Тараса Бульбу“, „Мертвые души“ и т. д.

Гений Гоголя с особой силой проявился в „Ревизоре“ и в первой части „Мертвых душ“. Эти два произведения поставили Гоголя в ряды классиков литературы.

В „Ревизоре“ Гоголь, по собственным его словам,

„...решился собрать все дурное... и за одним разом над ним посмеяться...“. Это был грозный обличительный смех. С исключительной пронизательностью показал Гоголь темные стороны крепостной, продажной, отсталой царской России.

В провинциальном городничем, в мелких чиновниках гоголевского „Ревизора“ общество того времени угадало всероссийского городничего—царя Николая Палкина с его подручными.

Вот почему постановка „Ревизора“ вызвала негодование тех, против кого была направлена гоголевская сатира. В помещичье-бюрократических кругах Гоголя называли „бунтовщиком“, „зажигателем“, „врагом России“. Раздавались голоса, требовавшие отправки Гоголя в кандалах в Сибирь.

Великие революционные демократы Белинский, Чернышевский, Добролюбов выступили в защиту Гоголя. Творчество Гоголя—автора „Ревизора“ и первой части „Мертвых душ“—они выдвигали как образец для новой литературы.

Типы, созданные Гоголем, бессмертны. Многие из них стали нарицательными, вошли в быт, в разговоры народа. Кто не знает лжеца и хвастуна Хлестакова, казнокрада и взяточника Сквозник-Дмухановского, сумасшедшего скопидома Плюшкина, Чичикова, Коробочку, Манилова и многих других?

Произведения Гоголя полны глубокой любви к человеку, они отражают протест народа против бесправия, рабства. Поэтому они народны в самой своей основе. Владимир Ильич Ленин говорил об идеях Гоголя, что они дороги „всякому порядочному человеку“ (том XVI, стр. 132).

Гоголь разделил судьбу многих лучших людей царской России. Как Пушкин,

как Лермонтов, как многие другие талантливые передовые люди, Гоголь был затравлен, замучен самодержавием. Крепостнический строй довел его почти до сумасшествия, до отречения от собственного творчества.

Замечательно сказал о нем Чернышевский:

„Как ни велики твои ошибки, мученик скорбной мысли, но ты был одним из благороднейших сынов России, и бессмертны твои заслуги перед родиной“. Так воспринимает Гоголя и советский народ.

Миллионы советских людей с любовью читают произведения одного из бессмертных и любимейших сынов народа—Николая Васильевича Гоголя.

Р. Виноградов.

Сегодня в номере 6 стр.

Ответственный редактор
И. П. СЕРДЮКОВ.

АДРЕС РЕДАКЦИИ: Поселок Сланцы, Гдовского района Ленинградской области, Пионерское шоссе, дом № 1.
ТЕЛЕФОНЫ: отв. редактора—80, зам. редактора—48, зав. отделами: промышленный, культурно—бытовой, писем трудящихся—48

Типография „Ударник сланца“. Заказ № 88, уполном. Леноблгортита № 47, тираж 1000 экз., количество знаков—60.000.