

# УДАРНИК СЛАНЦА

Орган Партбюро ВКП(б) и Рудкома Строительства Гдовских сланцевых шахт

№ 42 (662)

Воскресенье, 2 июня 1940 г.

Год изд. 8-й

## БЮДЖЕТ ЦВЕТУЩЕЙ РОССИЙСКОЙ ФЕДЕРАЦИИ

Третья Сессия Верховного Совета Российской Советской Федеративной Социалистической Республики, открывшаяся позавчера в Кремле, заслушала доклад о государственном бюджете РСФСР на 1940 год и исполнении бюджета прошлого года, а также доклад Бюджетной Комиссии.

Депутаты с огромным воодушевлением встретили доклад о бюджете, раскрывающем политические и хозяйственные победы, достигнутые Российской Федерацией. Победы РСФСР — первой среди равных в единой семье двенадцати Союзных Социалистических Республик — свидетельствуют об общем подъеме нашей родины, идущей под руководством партии Ленина — Сталина к коммунизму.

В бюджете Российской Федерации отражается неуклонный расцвет и великая мощь Советского Союза. В этом году в РСФСР подходить к концу ряд капитальных работ, занесенных в план третьей сталинской пятилетки. Новые передовые предприятия и агрегаты вступают в строй на востоке республики, на Урале. На Магнитогорском металлургическом комбинате им. Сталина недавно введена в эксплуатацию пятнадцатая на этом предприятии мартиновская печь, производительность которой достигает четверти миллиона тонн стали в год!

Близится к завершению строительство второго на Магнитке блюминга-колосса, технически более совершенного, чем все блюминги, имеющиеся сейчас в нашей стране. Этот грандиозный агрегат будет полностью автоматизирован. На Среднем Урале, в Нижнем Тагиле, рядом с одним из старейших наших металлургических заводов, возведено новое огромное металлургическое предприятие. На Ново-Тагильском металлургическом, а также на коксохимическом заводах идет уже опробование конвейерных агрегатов. Скоро будет получен первый чугуна. На Среднем же Урале вступают в эксплуатацию мощнейший меднорудный комбинат.

На бескрайних просторах между Уралом и Волгой ответственнее выступают учеными новой крупной нефтяной базы СССР — «Второй Баку». Кипит работа в строительстве Куйбышевского гидроузла, который преобразует всю эко-

номику областей тяготеющих к Волге.

Неуклонный хозяйственный подъем Российской Федерации накладывает яркий отпечаток на ее бюджет, который составлен в соответствии с народнохозяйственным планом и определен Совнаркомом РСФСР в доходной части в 25,3 млрд. рублей.

Весьма важной и существенной особенностью бюджета РСФСР на 1940 г. является значительный рост собственных и закрепленных за ним доходов. Отчисления из союзного бюджета от налога с оборота уменьшаются больше чем вдвое. Удельный вес их в доходах бюджета РСФСР снижается с 41,1 проц. до 18,5 проц. С другой стороны, значительно возрастают суммы отчислений от прибылей в государственный бюджет РСФСР. Они составляют почти пятую долю всей доходной части бюджета. Отсюда возникает решающая задача — бороться за быстрый рост местных хозяйственных предприятий, за снижение себестоимости продукции, за увеличение накоплений. Народный комиссар финансов РСФСР тов. Сафронов указал в своем докладе, что в 1940 г. государственные предприятия республики должны дать 6,4 миллиарда рублей прибыли — на 21,7 проц. больше прошлогоднего.

Значительное место, которое занимают отчисления от прибылей в доходной части государственного бюджета РСФСР на 1940 год, требует резкого поворота к вопросам экономики, стоимости производимых продуктов. В докладе на XVIII съезде ВКП(б) товарищ Молотов говорил: «Нужно хорошо знать, во что обходится государству работа каждого предприятия, каждой организации. Между тем, у нас и теперь найдутся такие хозяйственные руководители, которые считают ниже своего достоинства заглядывать в баланс, изучать отчетность, заботиться о хозрасчете. С этой беззаботностью и экономической безграмотностью надо решительно покончить, как с антигосударственной и антибольшевистской практикой».

Партия и правительство требуют от всех работников народного хозяйства, от всех командиров социалистической индустрии точного выполнения количественных заданий, плана снижения себестоимости, тре-

буют рентабельной работы. Надо добиться наилучшего освоения богатейшей техники, созданной в годы сталинских пятилеток. Нужно широко использовать резервы, которых в нашей промышленности, в нашей стране непочтотый край.

Проблемы быстрого развертывания местной промышленности (в частности, промышленности местного топлива и местных строительных материалов), которые вытекают из духа и существа построения доходной части бюджета РСФСР на 1940 г., должны заставить наших хозяйственников более глубоко продумать пути и способы установления тесного контакта с местными советами тех районов, где расположены предприятия союзного значения. Нельзя дать универсального рецепта формирования связей, которые могут быть установлены между предприятиями местной промышленности и предприятиями общесоюзного значения. Но нередко, ведь, предприятия союзного масштаба завозят за тридевять земель такого рода вспомогательное сырье и материалы, которые с успехом можно добывать на месте. Нередко на этих предприятиях огромные количества разнообразных отходов пропадают втуне, в то время как они могут служить выгодным сырьем для производства предметов массового потребления, пользующихся большим спросом на местном рынке. Надо подумать об этих возможностях, надо использовать все пути к их реализации.

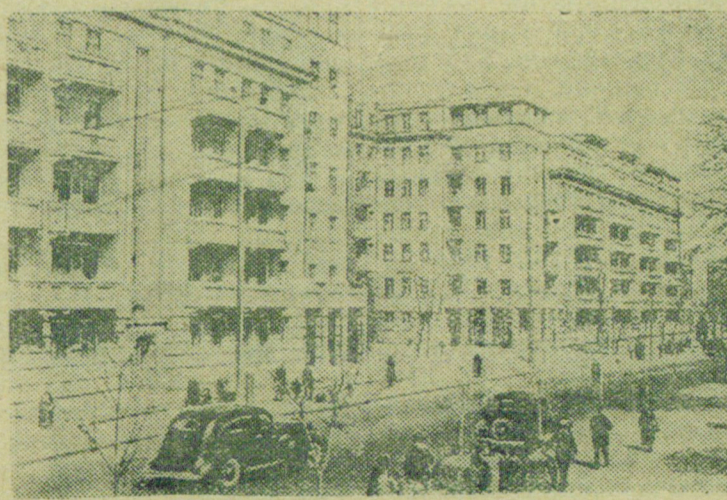
Расходная часть бюджета РСФСР превышает 25 миллиардов рублей. Львиная доля этих средств направляется на социально-культурные мероприятия — на коммунально-жилищное хозяйство, на строительство социально-культурных учреждений, на народное образование и здравоохранение, на строительство дорог, расширение торговой сети и т. д. Проведение этих мероприятий будет способствовать также дальнейшему улучшению культурно-бытовых условий в районах РСФСР, где расположены предприятия тяжелой индустрии.

Структура расходной части бюджета РСФСР на 1940 год наглядно показывает исключительную заботу партии Ленина — Сталина и советского правительства о культурном развитии многонациональной семьи народов Российской Федерации, о повышении материального благосостояния трудящихся.

Бюджет Российской Советской Федеративной Социалистической Республики обеспечивает еще больший хозяйственный и культурный рост Республики.

Прения, развернувшиеся на Третьей Сессии Верховного Совета РСФСР, выступления избранников народа говорят о том, что 109 миллионов человек, населяющих Российскую Федерацию, готовы с неослабевающей энергией бороться под руководством партии Ленина — Сталина за новые победы на путях к коммунизму.

По городам Советского Союза



На снимке: улица имени Ленина в Киеве.

Справа новый универмаг Наркомторга СССР, построенный по проекту архитектора тов. Мецраяна.

Фото Иванова. (Фотоклише ТАСС).

## ШАХТА им. С. М. КИРОВА ВЫПОЛНИЛА МАЙСКИЙ ПЛАН ДОБЫЧИ СЛАНЦА

Горняки шахты имени С. М. Кирова за выполнение апрельской программы добычи сланца получили переходящее Красное знамя Управления строительством. Это была первая производственная победа коллектива рабочих и командиров шахты.

Воодушевленные апрельским успехом, в мае коллектив решил не сдавать темпов в работе и удерживать переходящее Красное знамя за своей шахтой.

Благодаря развернувшейся социалистическому соревнованию среди горняков и командиров в мае, шахта, выполнив план цикличности, выполнила месячный план по добыче сланца на 100 процентов.

Особенно хорошо работала шахта в последние дни мая. Она ежедневно сверх плана выдавала больше 100 тонн сланца.

## УЧАСТОК № 1 ПЕРЕВЫПОЛНЯЕТ ПЛАН

Дружно работал в мае коллектив горняков участка № 1 шахты имени С. М. Кирова. Несмотря на некоторые неполадки, шахтеры добились, как и в апреле, перевыполнения участка плана добычи сланца. Высокая цикличность лав обеспечила участку перевыполнение месячного плана. Так, механизированная лава № 6, где подрубок забоя производил мастер содружества Макаров, сделала за май вместо 21 цикла — 23,6.

Кроме перевыполнения добычи, участок перевыполнил и месячный план подрывки кровли.

Особенно хорошо работала на участке бригада разборнавальщиков тов. Нагорного, проходчики бригады Емельянова, крепильщики тт. Сидоров и Федорчук.

### КОНСУЛЬТАЦИЯ В ПОМОЩЬ ИЗУЧАЮЩИМ «КРАТКИЙ КУРС ИСТОРИИ ВКП(б)»

4 ИЮНЯ с 11 час. до 20 час. — клуб рудника № 2 по первым трем главам.

5 ИЮНЯ с 10 часов до 13 часов и 18 до 20 часов при партбюро по первым четырем главам.

25 ИЮНЯ с 10 часов до 13 и с 18 до 20 при партбюро и рудник № 2 (клуб) по главам 5 и 6.

Кроме установленных дней, консультацию можно получить и в другие дни при партбюро ПАРТБЮРО.

## ТРЕТЬЯ СЕССИЯ ВЕРХОВНОГО СОВЕТА РСФСР I СОЗЫВА

О государственном бюджете РСФСР на 1940 год  
и исполнении государственного бюджета РСФСР за 1939 год

Доклад Народного Комиссара Финансов РСФСР тов. А. М. САФРОНОВА

— Государственный бюджет нашей республики на 1940 год, — говорит тов. Сафронов, — как и бюджет всего великого Советского Союза, свидетельствует о несокрушимой финансовой мощи нашей родины, о неуклонном росте ее богатств и народного благосостояния. За время, прошедшее после Второй Сессии Верховного Совета РСФСР, наша страна под руководством вождя народов товарища Сталина одержала новые крупнейшие победы в хозяйственном и культурном строительстве. (Продолжительные аплодисменты).

Продукция государственной промышленности и промысловой кооперации в нашей республике увеличилась за 1939 год на 14,8 процента, производительность труда в промышленности — на 15,9 процента.

Возросло количество тракторов, комбайнов и других машин в социалистическом сельском хозяйстве. На 17,1 процента вырос розничный товарооборот. Создано 1.614 новых предприятий районной промышленности. Построено 1.175 школ в городах и селах. На 26 с лишним тысяч возросло количество коек в больницах.

Государственный бюджет РСФСР за 1939 год исполнен по доходам в сумме 25.262.500 тысяч рублей, а по расходам — в сумме 24.776.400 тысяч рублей. Таким образом, доходы превысили расходы на 486 миллионов 100 тысяч рублей.

Товарищ Сафронов характеризует исполнение государственного бюджета республики за 1939 год по отдельным статьям.

В народное хозяйство РСФСР вложено около миллиарда рублей бюджетных средств — на 1.300 миллионов рублей больше, чем в 1938 году.

На 1.700 миллионов рублей превысили уровень 1938 года расходы на социально-культурные мероприятия. Они достигли 15.766 миллионов рублей. Это в два с лишним раза больше всего государственного бюджета республики вместе с местными бюджетами за 1934 год. Такой огромный рост финансирования культурного строительства возможен только в нашей социалистической стране!

Докладчик отмечает ряд недостатков, имевших место при исполнении бюджета за 1939 год. Средства, ассигнованные на социально-культурные мероприятия, освоены на 98 процентов. Превышены управленческие расходы (более чем на 40 миллионов рублей). Наиболее отстающими по исполнению бюджета являются

Орловская и Пензенская области и Чувашская АССР. Впереди по исполнению бюджета за 1939 год идут Москва, Ленинград и Мурманская область.

— Государственный бюджет РСФСР на 1940 год, — говорит тов. Сафронов, — составлен в полном соответствии с народно-хозяйственным планом нашей республики. Доходная часть бюджета определена Совнаркомом РСФСР в сумме 25.326 миллионов рублей: 6.396.400 тысяч рублей составляет республиканский бюджет и 18.929.600 тысяч рублей — бюджеты автономных советских социалистических республик и местных Советов депутатов трудящихся.

Существенная особенность бюджета 1940 года — значительный рост доходов, получение которых непосредственно зависит от работы наркоматов РСФСР, местных Советов и подведомственных им учреждений, предприятий и организаций. Решающий источник доходов государственного бюджета РСФСР — налог с оборота. В 1939 году в этой области мы добились некоторых успехов: план по государственному доходу был выполнен 50 областями, краями и автономными республиками вместо 19 — в 1938 году. Однако, на этом успокаиваться нельзя, недостатков в работе по государственному доходу еще много. Некоторые хозяйственные организации еще не выполняют в срок свои финансовые обязательства перед государством, запаздывают с внесением платежей в бюджет.

Рост продукции, снижение себестоимости, сокращение непроизводительных расходов открывают богатейшие возможности для дальнейшего увеличения накоплений во всех отраслях народного хозяйства. В 1940 году государственные предприятия должны дать 6.414.900 тысяч рублей прибыли — на 24,7 процента больше, чем в прошлом году. С каждым годом растут отчисления от прибыли в государственный бюджет. В 1933 году они составили 881.900 тысяч рублей, а в 1940 году намечены в сумме 4.996.800 тысяч рублей — в 5,5 раза больше. На первом месте стоят отчисления от прибыли промышленных предприятий. Они намечены в сумме 3.394 миллиона рублей. Одно лишь выполнение задания по снижению себестоимости продукции и издержек обращения должно дать государству свыше полмиллиарда рублей.

Это — важнейшая народно-хозяйственная задача. Руководители всех наших предприятий должны помнить указания товарища Молотова в его докладе на XVIII съезде ВКП(б):

„Нужно, — говорит товарищ Молотов, — на деле обеспечить внимание к экономике, к стоимости производимых продуктов. Нужно хорошо знать, во что обходится государству работа каждого предприятия, каждой организации. Между тем, у нас и теперь найдутся такие хозяйственные руководители, которые считают ниже своего достоинства заглядывать в баланс, изучать отчеты, заботиться о хозрасчете. С этой беззаботностью и экономической безграмотностью надо решительно покончить, как с антигосударственной и антибольшевистской практикой“.

Подобная практика, которую товарищ Молотов справедливо характеризовал как антибольшевистскую и антигосударственную, еще окончательно не изжита. Вот несколько примеров.

По республиканской промышленности Наркомтекстильпрома потери от брака и ухудшения качества продукции составили в 1939 году 14.600 тысяч рублей. По льняной промышленности потери возросли, по сравнению с прошлым годом, на 20 процентов. За год текстильные предприятия заплатили около 20 миллионов рублей пени и неустоек.

По Народному Комиссариату Мясо-молочной промышленности фактические накопления оказались ниже плана на 25 процентов. Наркомат дал в бюджет отчислений от прибылей на 43 миллиона рублей меньше, чем было запланировано. Плановая себестоимость по предприятиям Главмяса превышена на 3,2 процента. На 6.600 тысяч рублей превышены административно-управленческие расходы.

На предприятиях Наркомторга дебиторской задолженности в 1939 году списано 110 миллионов рублей. Штрафов и пени уплачено около 34 миллионов рублей. Огромные суммы потеряны на браке и порче товаров — одной только посуды разбито в столовых на 9 миллионов рублей! Необходимо решительным образом покончить с такого рода бесхозяйственностью, поднять работу промышленных и торговых организаций на уровень задач, поставленных XVIII съездом нашей партии.

Товарищ Сафронов подробно останавливается на такой важнейшей статье бюджета, как отчисление от доходов машинно-тракторных станций. Он напоминает о решении VI Сессии Верховного Совета СССР об отчислении половины доходов машинно-тракторных станций в бюджет союзных республик. Это решение создает непосредственную заинтересованность местных Советов депутатов трудящихся и финансовых органов в производственной и финансовой деятельности МТС. В 1940 году отчисления от доходов МТС в бюджет РСФСР должны составить 733.100 тысяч рублей.

Отмечая, что одной из наиболее характерных особенностей нашего советского бюджета является то, что подавляющая часть его доходов поступает от обобщественного хозяйства, докладчик обращает также внимание на необходимость улучшения работы финансовых органов по сбору налогов с населения, размещению займов, развитию сберегательного дела и государственному страхованию.

Расходная часть бюджета на 1940 год намечена в сумме 25.326 миллионов рублей — на 722.500 тысяч рублей больше, чем в 1939 году. Как и в прежние годы, подавляющая часть бюджетных средств направляется на финансирование народного хозяйства и социально-культурных мероприятий.

Объем всех капитальных работ по подведомственному РСФСР хозяйству определен на 1940 год в сумме 1.998.900 тысяч рублей. Исключительно яркое отражение в нашем бюджете нашла сталинская забота о культурном развитии и повышении материального благосостояния трудящихся. Расходы на социально-культурные мероприятия в нашей республике растут из года в год. За вторую пятилетку на эти цели израсходовано из государственного бюджета около 36 миллиардов рублей, а только за 2 года третьей сталинской пятилетки — почти 30 миллиардов рублей.

В этом году на нужды просвещения ассигнуется 9.970 миллионов рублей — почти 40 процентов всей расходной части государственного бюджета РСФСР. Характерно, что в бюджетах Англии и Франции удельный вес расходов на образование не превышает 4,5—6,5 процента.

В этом году в школах РСФСР будет обучаться 21.400 тысяч детей. На содержание школ отпускает-

ся 4.784.200 тысяч рублей. В детских садах будут воспитываться 405 тысяч детей. В вузах РСФСР будут учиться 216 тысяч, а в техникумах — 440 тысяч человек. 576 тысяч человек получат неполное среднее образование в школах для взрослых. 30 тысяч человек ликвидируют свою малграмотность и неграмотность.

Огромную заботу партии и правительство проявляет о здоровье трудящихся матери и ребенку. Расходование составят в 1940 году 5.087.200 тысяч рублей, из них более 10 миллионов рублей — на рану материнства и младенчества, здоровья детей и подростков.

Остановившись на важнейших статьях расхода части бюджета 1940 года докладчик подчеркивает необходимость обеспечения целесообразное и бережливое использование бюджетных средств. Он отмечает, что ряд наркоматов, в частности Наркомпрос и Наркомздрав РСФСР, тратит государственные средства порой нерасчетливо, экономно. Ничем, например не оправдано наличие в ряде школ параллельных классов с незначительным количеством учащихся. Совершенно недопустима практика совместительства врачей и среднего медицинского персонала, широко применяющаяся в системе Наркомздрава.

Советские и хозяйственные органы нашей республики обязаны всемерно усилить борьбу за упорядочение и удешевление административно-управленческого аппарата, за сокращение штатов, обязаны покончить с перерасходом фондов заработной платы и другим нарушениям финансовой и штатной дисциплины.

Товарищ Сафронов приводит чрезвычайно характерный факт, показывающий, какие огромные резервы в области сокращения управленческих расходов имеют наши учреждения и органы. В 1939 году были проверены штаты организаций с общим количеством служащих 4 миллиона человек. При этом было упразднено свыше 50 тысяч сверхштатных должностей с годовым фондом зарплаты в 162 миллиона рублей и свыше 20 тысяч незаконно повышенных окладов приведено к норме.

(Окончание см. на 3-й стр.)

### ТРЕТЬЯ СЕССИЯ ВЕРХОВНОГО СОВЕТА РСФСР I СОЗЫВА

## Окончание доклада Народного Комиссара Финансов РСФСР тов. А. М. САФРОНОВА

СНК РСФСР пересматривает сейчас структуру и штаты государственных учреждений нашей республики. На 23 процента сокращен аппарат наркоматов и центральных учреждений РСФСР. Это дает около 18 миллионов рублей экономии по фонду заработной платы. Более чем на 7 тысяч должностей сокращен штатный контингент по ряду хозяйственных органов, что даст возможность сэкономить более 34 миллионов рублей. Эту работу необходимо продолжить. Аппарат наших учреждений и организаций как в центре, так и на местах безусловно нуждается в дальнейшем сокращении и упрощении. Последнюю часть своего доклада товарищ Сафонов посвящает бюджетам автономных республик и местных Советов.

— Рост местных бюджетов, — говорит он, — отражает неуклонный хозяйственный

и культурный подъем всех народов, населяющих нашу Федерацию, является ярким выражением торжества ленинско-сталинской национальной политики. Возьмем, например, Коми АССР. Веками лежали здесь нетронутыми природные богатства — лес, каменный уголь, сланцы, гипс, железная руда. За 22 года советской власти на территории Коми АССР построено свыше 10 промышленных предприятий. До революции было здесь всего две средних школы — теперь больше ста. В республике имеется 14 специальных учебных заведений, 2 вуза, сотни начальных школ, широкая сеть библиотек, клубов, киноустановок. Ярким выражением хозяйственного и культурного роста республики является ее бюджет. В начале первой пятилетки он составлял 4.600 тысяч рублей, а в 1940 году превышает 89 миллионов рублей.

— Борьба за успешное выполнение бюджета 1940 года, — заключает свой доклад товарищ Сафонов, — дело всех советских, партийных и хозяйственных организаций, долг каждого большевика, каждого гражданина нашей родины.

Важнейшее условие успешного выполнения бюджета — неуклонное осуществление наших производственных планов, дальнейшее развитие стахановского движения, выполнение заданий по снижению себестоимости продукции и строительства, строжайшее соблюдение государственной дисциплины.

Мы должны приложить все силы к тому, чтобы выполнить наш бюджет так, как этого требует большевистская партия и советское правительство, как учит великий вождь всех трудящихся товарищ Сталин! (Бурные аплодисменты).

## Содоклад председателя Бюджетной Комиссии Верховного Совета РСФСР депутата И. А. ВЛАСОВА

— Каждая цифра бюджета, — говорит тов. Власов, — красноречивое свидетельство неустанной заботы партии и правительства о народе, о благе трудящихся.

Докладчик указывает, что задача сейчас заключается в том, чтобы отпущенные по бюджету средства расходовались бережливо, с наибольшей пользой и по прямому назначению. Руководители некоторых хозяйственных организаций еще не осознавали этой задачи. За счет государства они проявляют непомерную щедрость в выдаче незаконных премий, различных наградных, безвозвратных ссуд, компенсаций и т. д. Первостепенное значение имеет улучшение и удешевление управленческого аппарата. Между тем, в учреждениях еще продолжается раздувание штатов. Работу по экономии средств, проводимую сейчас в связи с сокращением управленческих расходов, надо рассматривать только как начало. Ни на минуту нельзя забывать, что каждая государственная копейка должна идти по прямому назначению — на подъем народного хозяйства и культуры.

На Второй Сессии Верховного Совета РСФСР Бюджетная Комиссия и ряд выступавших депутатов подвергли критике деятельность Наркоматов Промышленности и Здравоохранения, систематически не выполняющих программу строительства школ и лечебных учреждений. Положение с того времени мало изменилось. Вместо 342 городских школ предусмот-

ренных планом, построено 265, из 104 детских садов — 59; 388 строящихся лечебных учреждений остались незаконченными. Нет заметного улучшения и в работе Наркомхоза РСФСР. План капиталовложений выполнен этим наркоматом в прошлом году лишь на 70 процентов.

Касаясь работы Наркомфина РСФСР и его органов на местах, тов. Власов отмечает ряд недостатков. Главный из них — неудовлетворительный контроль за финансовой деятельностью бюджетных и хозяйственных организаций. Во многих областях нет

еще подлинной борьбы с нарушителями финансовой дисциплины. В Тамбовской области, например, финансовые органы до последнего времени попустительствовали в расходовании средств не по назначению.

Детально рассмотрев статьи государственного бюджета на 1940 год, Бюджетная Комиссия Верховного Совета РСФСР вносит на рассмотрение Сессии ряд поправок. С учетом этих поправок доходная часть бюджета должна составить 25.451.981 тысячу рублей и расходная — 25.364.074 тысячи рублей.

(ТАСС).

### К школьным испытаниям



Ученица 10-го класса Кингисеппской городской средней школы Зина Терентьева учится на „хорошо“ и „отлично“, она помогает товарищам по классу готовиться к испытаниям.

На снимке (слева направо): Зина Терентьева помогает товарищам по классу в подготовке к испытаниям Вере Катаевой, Жоржу Ваншейдт и Толе Вольтер.

Фото А. Ивалова. (Фотокилле ТАСС).

## О РЕЖИМЕ ЗАПРЕТНОЙ ПОГРАНИЧНОЙ ЗОНЫ И ПОГРАНИЧНОЙ ПОЛОСЫ ЛЕНИНГРАДСКОЙ ОБЛАСТИ

Решение Исполнительного Комитета Ленинградского Областного Совета депутатов трудящихся от 27 мая 1940 г.

Исполнительный Комитет Ленинградского Областного Совета депутатов трудящихся решает:

### 1. О ПОГРАНИЧНОЙ ЗАПРЕТНОЙ ЗОНЕ

1. К пограничной запретной зоне Ленинградской области относятся:

а) Кингисеппский район Кингисеппского округа, Гдовский, Полновский, Середкинский, Псковский, Палкинский и Островский районы Псковского округа;

б) 7,5-километровую погранполосу, непосредственно прилегающую к Финскому заливу, от административно-территориальной границы между Карело-Финской ССР — от ст. Койвисто до ст. Ино (оба пункта включительно) и от Ижорского р. бочего поселка Ораниенбаумского района до Ильмова Ораниенбаумского района (оба пункта включительно).

7,5-километровая погранполоса ограничивается следующими населенными пунктами, образующими ее тыловую линию: по северному побережью Финского залива Кайялы, Ленкеря, Хярккя, Каппала, Суиккиала, Колккала, Хиетанен, Суурентиккала, Юва, Таркала, Хюняялеме, Япила, Хапала, Ярмила и Гасватту; по Ораниенбаумскому району Тамеонд, Сырье, Нов. Калище, Готовбужи, Верх. Лулки, Собинка, Мышкино и Ильмова;

в) воды и острова Финского залива к западу от линии форт Ино — форт Краснофлагский и остров Котлин (Кронштадт), с окружающими их водными пространствами на расстоянии одной мили.

### II. О ПОРЯДКЕ ВЪЕЗДА И ПРОЖИВАНИЯ В ПОГРАНИЧНОЙ ЗАПРЕТНОЙ ЗОНЕ

1. Въезд и проживание в запретной пограничной зоне разрешается по пропускам, выдаваемым органами РК Милиции по месту постоянного жительства. Необходимость въезда подтверждается соответствующими документами.

Постоянные жители запретной пограничной зоны передвигаются по ней без пропусков, по паспортам, с обязательной пропиской в одном из населенных пунктов, входящих в зону, и при наличии особых штампов РК Милиции на паспортах.

2. Въезд дачников в районы Островский, Палкинский, Псковский, Гдовский, Кингисеппский, Полновский, Середкинский и Кронштадт запрещается, исключая уже существующих застройщиков.

3. Въезд, проживание, передвижение и производство каких-либо работ в 500-метровой запретной пограничной полосе допускаются только с разрешения пограничных войск.

4. Исполкомам районных Советов и сельсоветам по указанию пограничных отрядов НКВД установить особые знаки на дорогах, около населенных пунктов, определяющие границы запретной зоны.

5. Управлению РК Милиции г. Ленинграда и области опубликовать для всеобщего сведения населения правила въезда и проживания в пограничной запретной зоне.

### III. О ПОРЯДКЕ ПЛАВАНИЯ СУДОВ И РЫБНОЙ ЛОВЛИ В ВОДАХ ПОГРАНИЧНОЙ ЗОНЫ

1. Разрешить свободное плавание, лов рыбы, сбор грибов и ягод и прочую хозяйственную, научную и бытовую деятельность в Финском заливе, реках, озерах и на территории районов и сельсоветов побережья Финского залива, не включенных в пограничную запретную зону.

2. Все рыболовные, охотничьи, научно-исследовательские, спортивные и прогулочные суда, независимо от размера, объема и мощности, плавающие в пограничных водах Финского залива, Псковско-Чудского озера, а также в озерах и реках приграничных сельсоветов должны быть зарегистрированы в портовых пунктах — в органах портанадзора, а там, где таковых нет, — в местных советских органах, в райсоветах или сельсоветах, которые на каждое зарегистрированное судно обязаны выдавать владельцу надлежащее удостоверение на право содержания судна.

3. Кроме регистрации в органах портанадзора или местных органах соввласти, указанные в пункте 2-м суда должны быть зарегистрированы в ближайшем подразделении пограничных войск НКВД.

4. Все пловучие средства пограничных вод, а также суда, находящиеся на озерах и реках приграничных сельсоветов, должны быть приписаны к установленным пристаням и причалам и иметь определенные места для постоянной стоянки.

Пристани и причалы, а также места высадки пассажиров устанавливаются в пунктах, определенных пограничными отрядами совместно с заинтересованными советскими и хозяйственными организациями (райсоветами, сельсоветами, рыбохозяйственными организациями, рыбацкими колхозами и пр.).

Хранение и стоянка плавсредств, выгрузка и погрузка каких-либо предметов, а также посадка и высадка людей в других местах, за исключением случаев бедствий, воспрещается.

5. Пристани и причалы должны быть оборудованы и огорожены заинтересованными советско-хозяйственными организациями и иметь постоянную охрану.

6. Все пловучие средства во время нахождения на приписанных постоянных стоянках должны храниться на замках. Хранение отдельных судов открытыми, без замков, может быть разрешено в отдельных случаях только командованием пограничных отрядов НКВД.

7. Плавание, рыбная ловля или другая хозяйственная и научная деятельность в Псковско-Чудском озерах и в запретных водах Финского залива разрешается только по пропускам, выдаваемым пограничными отрядами НКВД.

8. Право свободного плавания и рыбной ловли в дневное время, при наличии удостоверения о регистрации судна и личных документов у лиц, находящихся на судне, имеют: в реках и озерах пограничной запретной зоны — постоянные жители по месту проживания и лица, прибывшие с пропусками, в пункте, указанном в пропуске.

9. Суда иностранных государств, а также Накомморфлота, Наркомречфлота и вспомогательные портовые суда КБФ плавают строго в соответствии с международными договорами и правилами мореходства, а также установленными для них особыми правилами судоходства в водных бассейнах СССР.

Суда Наркомморфлота, Наркомречфлота и КБФ, имеющие подсобно-хозяйственное значение (рыболовные, охотничьи и пр.), плавают на общих основаниях с судами хозяйственных органов и должны быть зарегистрированы в пограничных отрядах НКВД.

10. Пропуска на выход в море (залив, озеро) на рыбную ловлю или для другой деятельности на воде выдаются пограничными отрядами на срок не более одного рыболовящего сезона (май — декабрь или январь — апрель).

(Продолжение см. на 4-й странице).

## О режиме запретной пограничной зоны и пограничной полосы Ленинградской области

Решение Исполнительного Комитета Ленинградского Областного Совета депутатов трудящихся от 27 мая 1940 г.

(Окончание. Начало смотрите на 3-й полосе).

11. При плавании в Финском заливе суда, указанные в пункте втором, обязаны соблюдать следующие правила:

а) не подходить к фарватеру Ленинград—Шепелевский маяк ближе чем на 200 метров;

б) пересекать фарватер морского канала только под прямым углом и непосредственно у светящихся буев;

в) проходить линию форт Ино—форт Краснофлотский разрешается только по фарватеру при наличии пропуска пограничного отряда НКВД;

г) не подходить к линии остров Паатио, о. Сомеро, о. Лаваисаари, Кургальский риф ближе чем на 3 мили.

12. Рыбная ловля в акватории Ленинградского торгового порта допускается с разрешения ЛМКПП НКВД.

13. Продажу билетов на пассажирские пароходы, идущие в пограничную запретную зону, производить только по предъявлении пропусков на право въезда в эту зону или паспорта со штампом, свидетельствующим о постоянном проживании в запретной зоне. Администрация пароходов обязана при проверке билетов у пассажиров, едущих в пограничную зону, проверять также и наличие пропусков.

14. Порядок выноса рыболовных и прочих плавсредств (за исключением судов, указанных в пункте 9-м) в пограничные воды и правила поведения во время плавания и рыбной ловли, а также порядок передвижения зимой по льду в этих водах устанавливаются пограничными отрядами.

15. Все суда при нахождении в пограничных водах должны иметь на корме и бортах присвоенный им номер установленной формы и цвета, кормовой флаг, исправные навигационные приборы, а владельцы или водители судов обязаны иметь при себе регистрационные документы на судно (удостоверение, судовую роль и т. д.). Все находящиеся на судне лица должны иметь личные документы (паспорт или документы, его заменяющие) и пропуска.

При плавании и рыбной ловле в ночное время суда обязаны соблюдать правила вождения на судне установленных огней.

### IV О РЕЖИМЕ НА ЖЕЛЕЗНЫХ, ШОССЕЙНЫХ И ГРУНТОВЫХ ДОРОГАХ

1. Установить на ж. д. следующие конечные станции свободного въезда:

а) по Приморской линии—ст. Мятяжкюля;

б) по линии Ленинград—Выборг—ст. Выборг;

в) по линии Ленинград—Сортавала—ст. Хитала;

г) по Ораниенбаумской линии—ст. Малая Изора;

д) по Балтийской и Копорской линиям—ст. Молдовскы;

е) по Варшавской линии—ст. Новоселье;

ж) по линии Дно—Неков—пат. Ксбь.

2. Продажу билетов на въезд по железной дороге за пределы станций, указанных в пункте 1-м, производить только по предъявлении пассажирами документов на право въезда и проживания в пограничной зоне.

3. На жел.-дор. билетах пограничной зоны обязательно указывать станции назначения. Зональные билеты без указания станций назначения для въезда в запретную пограничную зону считать недействительными.

4. Администрация поездов обязана наряду с ж.-д. билетами требовать от пассажиров, следующих до станций, расположенных в пределах пограничной зоны, предъявления документов на право въезда в эту зону.

5. В автобусах, следующих по маршрутам пограничной запретной зоны, допускать проезд только лиц, имеющих документы на право въезда в пограничную зону. Осуществление контроля за наличием этих документов возлагается на кондукторский (шоферский) состав автобуса. Перед въездом в пограничную запретную зону на последней остановке кондуктор (шофер) обязан проверить наличие пропусков у пассажиров.

### V. О ПРЯДКЕ ОХОТЫ В ПОГРАНИЧНОЙ ЗАПРЕТНОЙ ЗОНЕ

1. Охоту на территории тыловых сельских Советов пограничных районов постоянным жителям разрешать при наличии членского билета Союза охотников, а непостоянным жителям пограничной запретной зоны, кроме того, при наличии пропуска на въезд в эту зону.

2. Производство охоты в полосе приграничных сельских советов, а также на территории 7,5-километровой пограничной полосы разрешается только в определенных пунктах и по особым пропускам, выдаваемым органами РК Милиции по согласованию с пограничными войсками, на срок не более одного охотничьего сезона.

Пункты, порядок и правила охоты на территории приграничных районов устанавливаются пограничными войсками.

3. Охоту в 500-метровой пограничной полосе на всей сухопутной границе и в отдельных, установленных пограничными войсками, пунктах на побережье Финского залива и Псковско-Чудского озер—запретить.

Охотничьи хозяйства отдельных организаций, надлежащим образом зарегистрированные, имеют право на охоту на определенной им территории (при наличии пропусков на охоту и въезд в пограничную запретную зону). На территории приграничных сельсоветов они подчиняются общим правилам режима, установленным пограничными войсками.

Организация новых охотничьих хозяйств на территории приграничных сельсоветов, как правило, воспрещается.

### VI. ПРАВИЛА ПРОИЗВОДСТВА ПОЛЕТОВ, СЪЕМОК И РАЗВЕДЕНИЯ ГОЛУБЕЙ

1. В запретной зоне (см. ст. I п. п а, б и в) воспрещается:

а) производство без разрешения пограничных войск топографических, геодезических, фотографических и кинематографических съемок местности;

б) содержание, разведение и ввоз почтовых и иных голубей без специального разрешения пограничных войск;

в) полеты всех воздушных судов—без ведома пограничных войск и разрешения соответствующих военных властей;

г) полеты гражданских воздушных судов СССР над приграничной полосой—без согласования с пограничными войсками.

2. При полетах и посадках в приграничной полосе все воздушные суда обязаны подчиняться распоряжениям пограничных войск.

### VII. КОНТРОЛЬ ЗА СОБЛЮЖЕНИЕМ ПОГРАНИЧНОГО РЕЖИМА И ОТВЕТСТВЕННОСТЬ ЗА НАРУШЕНИЕ ЕГО

1. Исполком окружных, районных и сельских Советов и органам НКВД систематически проводить среди населения пограничной запретной зоны разъяснение правил пограничного режима.

2. В целях борьбы с нарушениями пограничного режима, выделить на всех хозяйственных, дорожных и прочих строительных работах и на разного рода разработках (лесных, торфяных, сланцевых и пр.) и сплавах участках специальных лиц (коменданты, бригадиры), ответственных за соблюдение пограничного режима на территории подведомственного строительства или разработкам участка.

3. Лица, въехавшие в запретную пограничную зону без установленных пропусков, или передавшие свои пропуска другим лицам, или использовавшие чужие пропуска, а равно и уклонившиеся от регистрации пропуска по прибытии в запретную пограничную зону, привлекаются к ответственности по постановлениям ЦИК и СНК СССР от 17 июля 1935 г. № 12/1487 и от 7 сентября 1937 года № 107/1356 "О въезде и проживании в пограничных полосах", предусматривающим заключение в исправительно-трудовые лагеря на срок от одного до трех лет. В тех случаях, когда будет установлено, что нарушившие указанные постановления лица въехали в запретную пограничную зону без злостных намерений, они подвергаются в административном порядке штрафу до 100 рублей или исправительно-трудовым работам на срок до одного месяца.

Этой же ответственности подлежат председатели сельских Советов, коменданты предприятий, строек и другие должностные лица, в том числе и руководители предприятий, организаций и учреждений, допускающие проживание в находящихся под их наблюдением домах лиц, въехавших в запретную пограничную зону без пропусков РК Милиции или нарушивших правила регистрации и режима, установленные в этой зоне.

4. За нарушение пограничных правил охоты, а также плавания, рыболовства и прочей хозяйственной деятельности в водах пограничной зоны виновные подвергаются в административном порядке штрафу до 100 рублей, или исправительно-трудовым работам до одного месяца, или лишению органами пограничных войск этой деятельности в пограничной запретной зоне и пограничных водных бассейнах.

Обязательное постановление Президиума Облсполкома от 28 ноября 1938 года "О режиме в пограничных округах и районах Ленинградской области" (Бюллетень постановлений Лен-облсполкома 1938 года № 35)—отменить.

Ввести в действие это постановление со дня опубликования, кроме районов Карельского перешейка (исключая Герники, Райвола, куда въезд разрешен с 25 мая 1940 г.), в эти районы въезд разрешить с 15 июня 1940 года.

Председатель Исполкома Областного Совета депутатов трудящихся

Н. СОЛОВЬЕВ.

Секретарь Исполкома Областного Совета депутатов трудящихся

К. БЕЛОУРОВА.

## Опасность войны на средиземном море

Усилиями англо-французского блока вторая империалистическая война захватывает все новые и новые страны. Угроза войны нависла и над Средиземным морем. Империалистические противоречия здесь выражаются прежде всего в соперничестве между англо-французским блоком и Италией.

Через Средиземное море проходят пути, соединяющие Англию с ее африканскими колониями, а также с Индией, Новой Зеландией и Австрией, а Францию—с Индо-Китаем, Мадагаскаром, Сирией и с северо-африканскими владениями—Марокко, Алжиром, Тунисом.

Англия и Франция стремятся стать полными хозяевами в Средиземном море и усилить свое влияние на Балканах. При помощи военно-морских сил в портах Египта, Палестины, Сирии и базах на островах Кипр и Мальта англо-французский блок всегда держал Италию под угрозой закрыть ей выходы из Средиземного моря через Дарданеллы и Суэцкий канал. С запада вход в Средиземное море контролируется английской крепостью у Гибралтарского пролива. Англия сейчас закрыла уже Гибралтарский пролив и организовала блокаду Эгейского моря.

Военно-морские силы Англии в центральной части Средиземного моря имеют своей базой остров Мальту. Французский флот находится в портах Тулон, Бовифиацию (Корсика) и Бизерта. В Сирии сосредоточены французские колониальные войска, а в Египте и Палестине—английские, преимущественно новозеландские и индийские.

Стремление к господству на Средиземном море является основной линией итальянской внешней политики последних лет. Захват Абиссинии дал Италии

возможность поставить удар своей авиации по лийские морские пути через Красное море, а так создать угрозу нападения на Англо-Египетский Египет и на Египет с территории Абиссинии. Во время военной интервенции Испании Италия обеспечила себе военно-морские базы на Баlearских островах в восточной части Средиземного моря.

За последние годы Италия превратила в первую классную морскую базу остров Пантеллерия, лежащий между Сицилией и Тунисом в наиболее узкой части Средиземного моря. В марте 1939 года Италия захватила Албанию, получив тем самым господство над входом в Адриатическое море и обеспечив себе стратегические позиции для продвижения на Балканы.

Италия является союзницей Германии, согласно договору от 22 мая 1939 года. Однако она заявила в сентябре 1939 г., что остается "вне войны". Но это вовсе не означает, что итальянские империалисты намерены вообще оставаться в стороне от борьбы за новый передел мира. Мало того, когда с наименьшим риском смогут выдвинуть свои внешнюю кровавую руку, чтобы захватить рынки сырья, новые источники сырья.

В случае войны между Италией и англо-французским блоком в нее будут втянуты и еще некоторые средиземноморские страны. Следует учитывать, что Турция имеет союзный договор с Англией и Францией на случай осложнения на Средиземном море. Греция—союзник Турции. Под угрозой "гарантий" англо-французский блок оказывает последнее время особым сильным нажимом на Грецию, чтобы втянуть ее в войну.

В. Алексеев

### На шахте имени С. М. Кирова создана комиссия (жюри) по подведению итогов соцсоревнования

Согласно постановления Народного Комиссариата угольной промышленности СССР и Центрального Комитета Союза Каменноугольной и сланцевой промышленности на шахте имени С. М. Кирова для подведения итогов социалистического соревнования и выявления передовиков с представлением их для награждения, создана комиссия (жюри) куда вошли заведующий шахты Кутяшов В. С. (председатель); секретарь шахтской организации т. Камышев Ф. В., председатель бригады врубмашинист т. Юшаков А. З., бригадир стахановской бригады т. Нагорный П. Я.

Заседания комиссии будут проводиться и 20 числа каждого месяца.

И. о. редактора И. А. МАКАРОВ.