

ЗНАМЯ ТРУДА

ОРГАН СЛАНЦЕВСКОГО РАЙКОМА ВКП(б)
И РАЙОННОГО СОВЕТА ДЕПУТАТОВ ТРУДЯЩИХСЯ

ГОД ИЗДАНИЯ 8-й

№ 60 (1040) | Пятница, 18 мая 1951 г. | Цена 15 коп.

Полеводческая бригада на весеннем севе

ОСНОВА высокого урожая закладывается сейчас, в период весенне-полевых работ. «Упущенный день годом не наверстаешь», — говорит народная пословица. Уже завершают сев зерновых культур колхозы «Родина», «Путь к коммунизму».

Однако на 15 мая колхозы района выполнили план весеннего сева только на 35 проц. Зерновых культур посеяно 48 проц. к плану, картофеля — 7 проц., овощей — 18 проц. Эти данные говорят о том, что в целом по району неудовлетворительно идет весенний сев.

Успешное проведение и окончание весеннего сева зависит от организации труда в колхозах.

Постоянная производственная бригада является основной формой организации труда. Бригадир — это центральная фигура колхозного производства. Его нельзя связывать мелочной опекой. Бригадир надо поставить в такие условия, чтобы он нес всю полноту ответственности за работу бригады, за выполнение ею годового производственного задания, за правильное использование на работе каждого члена бригады.

В тех колхозах, где правление во главе с председателем повседневно уделяют внимание полеводческим бригадам, где труд колхозников организован правильно, трудовая дисциплина стоит на высоком уровне, там, как правило, хорошо используются машинное и живое тягло, соблюдаются правила передовой агротехники.

Почему колхоз «Родина» идет впереди по весенне-полевым работам в районе? Да потому, что в этой артели председатель правления т. Егоров правильно и умело руководит бригадами. Здесь полеводы находятся в тесном содружестве с тракторной бригадой. Бригадир организует труд колхозников так, чтобы ежедневно было не только выполнение, но и перевыполнение установленных заданий.

К сожалению, не так обстоит дело в колхозе «Май». Здесь председатель правления т. Титов формально руководит бригадами, не вникает глубоко в их деятельность, с бригадами не проводит никакой работы. И, как результат — трудовая дисциплина здесь на низком уровне.

Весенне-полевые работы ведутся уже месяц, а в бригаде № 3 (деревня Тухтово, бригадир т. Ефимов) на 15 мая вспа-

хано земли только 3 гектара. Зерновые культуры еще совсем не высевались. В целом же колхоз выполнил план весеннего сева лишь на 13,8 проц.

Исключительно ответственные сейчас задачи полеводческих и овощеводческих бригад. Совместно с тракторными бригадами необходимо приложить усилия, чтобы наверстать упущенное, принять меры к успешному окончанию сева всех культур. Надо выше поднять трудовую дисциплину колхозников и не допускать нарушений правил внутреннего распорядка, которые утверждены общими собраниями колхозов. Каждый случай опоздания на работу, некачественного выполнения дневного задания должен быть обсужден на собрании и правлении колхоза. К нарушителям дисциплины необходимо применять меры взыскания.

При распределении рабочей силы и тягла на отдельные работы бригадир руководствуется установленными нормами выработки. Каждый колхозник, направляемый на ту или иную работу, должен знать норму выработки и требования, предъявляемые к качеству работы. Надо добиться, чтобы все бригадиры соблюдали установленный порядок ежедневного учета работ, выполненных каждым колхозником и своевременно записывали в трудовую книжку колхозника выработанные им трудодни. Точный учет — стимул повышения производительности труда.

Особое внимание необходимо обратить сейчас на организацию социалистического соревнования между членами бригады. Основным показателем в соревновании является выполнение и перевыполнение норм выработки при соблюдении хорошего качества работы. Для учета соревнования надо в каждой бригаде иметь доску показателей хода соревнования, на которой ежедневно отмечать выполнение норм выработки и качество работы каждого колхозника.

Наступил решающий этап борьбы за успешное завершение весеннего сева. Сейчас особенно дорог каждый день, каждый час. Исключительно ответственна роль колхозных бригад. Бригадир должен мобилизовать усилия колхозников и имеющиеся в бригадах механизмы и живое тягло на успешное завершение весеннего сева, на высокое качество полевых работ.

Полеводы, овощеводы, механизаторы!
Шире социалистическое соревнование за образцовое завершение весеннего сева! Быстрое и высококачественное проведение весенне-полевых работ — залог успешного выполнения обязательств по повышению урожайности, принятых тружениками сельского хозяйства нашей области в письме великому Сталину.

По примеру кингисеппцев

Старший механик т. Никифоров и механик по сельхозмашинам Рудненской МТС т. Матросов, по примеру механизаторов Кингисеппской МТС, сконструировали овощной агрегат, позволяющий механизировать работы овощеводов.

К культиватору КУТС-2,8 они прикрепили окучники, которые служат для наездки гребней. За окучниками приспособлен валик, сглаживающий напаханные гребни, а за валиком идут 3-4 сеялки, которые производят посев овощных культур.

Специальное приспособление в виде плоскорезных лап позволяет рыхлить между рядьями и стенками гребней.

Применение этого механизма дало хороший результат. Отличия этого агрегата от кингисеппского состоит в том, что производительность его в два раза выше.

Агрегат в настоящее время работает в колхозах имени Ленина и «Восход».

М. Васильев,
директор Рудненской МТС.

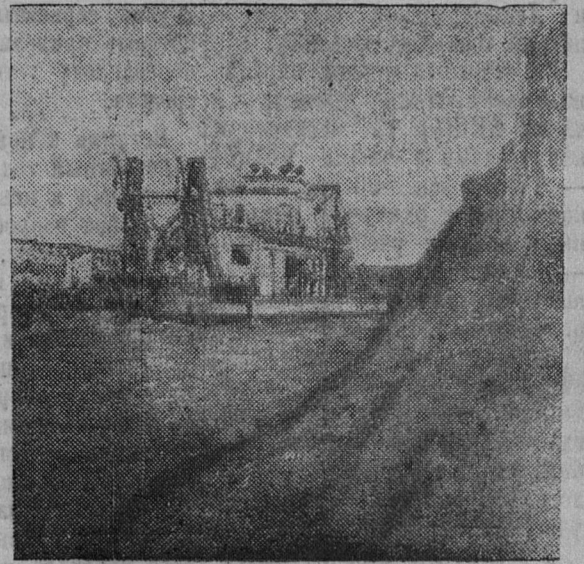
В ОБКОМЕ ВКП(б)

О почине тракториста Волосовской МТС тов. Л. П. Самринова на весеннем севе

Бюро Обкома ВКП(б) одобрило почин тракториста Волосовской МТС тов. Самринова Л. П., добившегося на севе зерновых культур выполнения сменной нормы свыше чем на 155 процентов. Такого успеха тов. Самринов достиг благодаря умелой организации работы и применению прогрессивных методов в использовании машинной техники, путем одновременного использования на севе в сцепке культиватора, борон и сеялки.

Бюро Обкома ВКП(б) предложило райкомам партии и директорам МТС широко распространить опыт тов. Самринова, внедрить прогрессивные методы использования машинной техники во все тракторные бригады.

Строительство Волго-Донского канала



★
На снимке:
землесосный
снаряд за ра-
ботой.

Фото С. Кро-
пивицкого.

Пресклинше
ТАСС

★

Счастье жить в Советской стране

На нашем предприятии подписка на заем прошла дружно. Я также с большой радостью дал займы родному государству свои трудовые сбережения.

Каждый из нас чувствует постоянную заботу родного государства. Скажу о себе. Мне было два года, когда у нас умер отец. Мать с двумя детьми-сиротами жила в нужде. Но сейчас, в Советской стране, каждый человек окружен вниманием и заботой. Наша большевистская партия, Советское правительство и родной товарищ Сталин всегда заботятся о благосостоянии трудящихся.

Новый Государственный заем — это новые фабрики, заводы, школы для наших детей, клубы, дома отдыха, больницы, санатории. Наши деньги, данные займы государству, окупятся сторицей.

За период с 1947 года по настоящее время я выиграл по облигациям Государственных займов пять раз: 5000 рублей, 1000, 500 и два раза по 200 рублей. На эти деньги много приобрел для своей семьи одежды, обуви и предметов домашнего обихода.

В моей семье — пять человек, и хотя я работаю один, но мы обеспечены всем. Кроме того, я являюсь вкладчиком сберегательной кассы.

Самый большой мой выигрыш — вся моя счастливая и радостная жизнь. Моё сердце полно гордостью за Родину. Буду стахановским трудом и трудовым рублем преумножать богатства своей любимой Отчизны.

В. Фадеев,

слесарь-стахановец центральной электростанции.

В передовой бригаде

Выполняя взятое социалистическое обязательство, колхозники первой бригады сельхозартели «Путь к коммунизму» держат первенство на весеннем севе.

С начала полевых работ пахари Анатолий Сельцов и Иван Журавлев добились

хороших успехов в своей работе. Всего вспахал т. Сельцов за период весеннего сева 11 гектаров, а т. Журавлев — 9 га. Дневную норму они значительно перевыполняют.

А. Абрамов,
счетовод колхоза «Путь к коммунизму».

Больше трудней — жизнь богаче

«У кого много трудней, у того в избе светлей», — такую пословицу сложили колхозники сельхозартели «Родина». С начала нового хозяйственного года они развернули соревнование за то, кто больше выработает трудней.

В трудовых книжках многих колхозников уже записано по

100 и более трудней. Среди них у С. Дунаевой — 137 трудней, З. Егоровой — 109, А. Изотовой — 104, М. Виноградовой — 101, П. Палиной — 104, З. Алексеевой — 113.

Не меньше, как по 300 трудней решил выработать в этом году каждый колхозник сельхозартели «Родина».

ПАРТИЙНАЯ ЖИЗНЬ

Улучшить партийно-организационную и политическую работу

С отчетно-выборного собрания партийной организации треста „Ленинградгазстрой“

15 мая состоялось отчетно-выборное собрание в партийной организации треста «Ленинградгазстрой». С отчетным докладом выступил секретарь партбюро В. М. Булавинов.

— В своей работе, — говорит он, — партийная организация руководствовалась решениями вышестоящих партийных органов и направляла свою деятельность на выполнение государственного плана и обязательств, принятых работниками промышленности и деятелями науки и техники Ленинграда и Ленинградской области в письме товарищу Сталину.

За отчетный период партийная организация приняла в члены ВКП(б) 15 человек и кандидатами в члены ВКП(б) — 17 человек. 96 процентов коммунистов охвачены различными видами учебы. Однако, — отмечает докладчик, — посещаемость занятий продолжает быть низкой.

За отчетный период среди строителей проведено около 200 докладов, бесед и лекций, главным образом в период избирательных кампаний. Состоялось 156 рабочих собраний по участкам и цехам.

В результате развернувшегося социалистического соревнования имена 24 отличников строителей вписаны в Книгу почета, имена 113 человек занесены на Доску почета. Награждены грамотами и значками отличника социалистического соревнования 24 человека.

Докладчик отметил, что в 1950 году в партийной организации не уделялось достаточного внимания вопросу критики и самокритики. Слабо поддерживалась и развивалась критика, идущая снизу. Этот вопрос был своевременно поднят в местной печати. В дальнейшей своей работе партбюро учло вскрытые печатью недостатки и были приняты меры к их устранению. На партийном собрании ставился вопрос «О выполнении критических замечаний, высказанных коммуни-

стами». Однако, следует признать, что критика и самокритика в партийной организации еще не получила широкого развития.

Партийная организация свою работу направляла на решение задач, стоящих перед коллективом строителей. В 1950 году трест выполнил государственный план. Тем не менее, работал он неудовлетворительно. На строительстве имели место брак в работе, переделки, плохое использование оборудования и механизмов, а также другие серьезные недостатки, которые привели к громадному перерасходу государственных средств.

Вступив в новый, 1951, хозяйственный год, партийная организация в центр своей работы ставит вопросы улучшения качества работ, рентабельности, внедрения механизации на стройке. На партийно-хозяйственном активе в феврале были приняты организационно-технические мероприятия по обеспечению выполнения плана и снижению себестоимости строительства. Однако, ход строительства продолжает быть неудовлетворительным. План первого квартала не выполнен. И лишь в апреле, в результате развернувшегося предмайского социалистического соревнования и принятым мерам по улучшению организации труда на участках, трест реализовал месячный план.

Задача партийной организации состоит сейчас в том, чтобы мобилизовать весь коллектив строителей и монтажников на безусловное выполнение государственного плана.

Подокладу развернулись прения. Первым слово взял т. Елисеев. Он критиковал партбюро за то, что оно мало уделяло внимания улучшению работы на участках, там, где решается успех стройки. Партбюро слабо руководило цеховыми партийными организациями. Необходимо сейчас усилить массо-

во-политическую работу среди строителей.

Выступивший т. Смирнов говорил о неудовлетворительном ходе работ на первом строительном участке, руководит которым коммунист и инженер т. Уточкин. Но партийное бюро почему-то не потребовало от т. Уточкина коренного улучшения организации труда строителей и обеспечения выполнения плана.

О том, что партийная организация недостаточно помогала комитету комсомола в налаживании политико-воспитательной работы среди комсомольцев и всей молодежи, говорил в своем выступлении секретарь комитета ВЛКСМ т. Фролов. Партийная организация слабо налаживает наглядную агитацию. Лозунгов, плакатов, призывов на участках нет.

Тов. Харкевич рассказал об авангардной роли коммунистов. — На нашем участке, — говорит он, — коммунисты идут в первых рядах соревнующихся. Они мобилизовали всех строителей и монтажников на успешное выполнение плана. В соревновании наш коллектив занимает первое место и получил переходящее Красное Знамя.

Секретарь цеховой организации комбината производственных предприятий т. Иванов сообщил о том, что партийная учеба пущена на самотек, посещаемость занятий коммунистами слабая. А партийное бюро не принимает своевременно мер к устранению этого серьезного недостатка. Слабо помогают в работе и инструкторы райкома ВКП(б).

В прениях выступили также тт. Корнилов, Ровенский, Тютюков, Бондарев, Войтаников, Быстров.

На собрании выступил секретарь райкома ВКП(б) т. Семиченко.

Отчетно-выборное собрание приняло развернутое решение и избрало новый состав партийного бюро.



Прекрасное общежитие типа гостиницы построено в Челябинске для молодых металлургов.

На снимке: в одной из комнат общежития.
Фото В. Георгиева.

Прессклише ТАСС

Своевременно подготовить школы к новому учебному году

Беседа с заведующим Областным отделом народного образования А. А. Андреевым

Советская школа всегда была предметом особой заботы народа. Ныне тысячи трудящихся активно помогают школе подготовиться к новому учебному году. Предстоит, в частности, полностью осуществить в городах и районах всеобщее семилетнее обучение. Для этого 26 начальных школ преобразуются в семилетние, 16 семилетних — в средние. Надо оборудовать 40 новых школьных интернатов и расширить существующие, построить и восстановить 20 школьных зданий, в 200 школах провести капитальный ремонт, в 300 — текущий.

Подготовить школы к новому учебному году — значит также полностью завезти топливо, оборудовать кабинеты и лаборатории, привести в порядок пришкольные участки.

Во многих районах области развернулась деятельная подготовка к новому учебному году: идет ремонт школьных зданий, создаются учебно-опытные участки, завозится топливо. Однако так дело обстоит далеко не везде; имеются серьезные недостатки, которые надо устранить в ближайшее время.

Уже сейчас поселковые и сельские Советы обязаны взять на учет всех детей, которым к 1 сентября исполнится 7 лет. Исполкомы районных и городских Советов, органы народного образования должны установить строгий контроль за ходом школьного строительства. Долг советских организаций — оказать всемерную помощь колхозам, совхозам, предприятиям, осуществляющим ремонт своими силами.

Минувшим летом детям, получившим повторные испытания, не уделялось достаточного внимания. Часть из них не выдержали осенних испытаний и были оставлены на второй год. Нет надобности говорить, как важно помочь отстающим ученикам с тем, чтобы на повторные испытания они пришли хорошо подготовленными. Это — кровная обязанность педагогов.

В области по почину трудящихся Красносельского района развернулось социалистическое соревнование за образцовую подготовку к новому учебному году. В эту работу включились шефствующие предприятия, колхозы, совхозы, местные Советы депутатов трудящихся. Нужно, чтобы круг друзей школы ширился с каждым днем. Большую помощь школе могут оказать депутаты местных Советов, профсоюзные и спортивные организации, органы здравоохранения. Надо позаботиться о летнем отдыхе детей. Следует при каждой школе создать площадку для игр, шире, чем в прошлые годы, организовать туристские походы детей.

В этом году значительно расширится сеть школ рабочей и сельской молодежи. Семилетнее и среднее образование должны получить тысячи молодых рабочих и колхозников. Руководители предприятий, председатели правлений колхозов, партийные, профсоюзные и комсомольские организации, работники народного образования должны создать наилучшие условия для учебы рабочей и сельской молодежи.

(ЛенТАСС)

Письма в редакцию

Когда установят радиоточку?

Я еще в 1949 году получил новую квартиру и хотел провести радио. Казалось бы, чего проще? Подать заявление, придет работник связи и установит радиоточку. Заявление было подано. Но ни в прошлом году, ни теперь моя мечта не сбылась. Радиоточка до сих пор не установлена.

23 января я вновь подал заявление в районную контору связи. В ответ пришел работ-

ник связи и заявил: «Проведем радио с наступлением теплых весенних дней».

Однако, до сих пор на моих заявлениях работники районной конторы связи накладывают ничего незначащие резолюции: «Установить невозможно», «В чем же дело?» и т. д.

Когда же работники связи будут относиться к запросам трудящихся по-деловому?

Б. Тимофеев,
поселок Большие Лучки.

Задерживают заработную плату

В коллективном договоре строительного-монтажного управления № 6 установлены конкретные сроки получения рабочими заработной платы.

Но по вине администрации эти сроки часто нарушаются. Так было в прошлом году, так

происходит и в настоящее время.

Нужно потребовать от руководителя предприятия т. Роговского выдавать рабочим и служащим заработную плату вовремя.

Б. Конесин.

Проводят беседы

Агитаторы Попково-Горского сельсовета — участковый агроном Р. Громыхалина, заведующая библиотекой А. Крылова и ветеринарный работник В. Подрядчиков — частые гости у колхозников первой бригады сельхозартеля «Шахтер».

На днях тт. Громыхалина и Крылова провели беседы с овощеводами в деревне Горбово и Пананицы по материалам газеты «Ленинградская Правда» о ценном почине кингисеппцев по механизации трудоемких работ в овощеводстве.

Лекция для энергетиков и строителей

На лекцию о международном положении, которую читала член-соревнователь Всесоюзного общества по распространению политических и научных знаний т. Дубровская, собралось около 70 энергетиков центральной

электростанции. С большим интересом эту же лекцию прослушали также 40 молодых строителей строительного управления № 4, проживающих в общежитии по улице Кирова.

Открыты новые цехи

С наступлением весенне-летнего сезона коллектив райпищекомбината значительно расширил ассортимент выпускаемых изделий. Открыты и работают цехи по изготовлению сиропа для газированных вод и по варке клюквенного и яблочного

варений. налажен также выпуск вишневого лимонада, мороженого, литой карамели.

В ближайшее время райпищекомбинат начнет изготовление и продажу пирожных и сладости разных видов.

ПО СЛЕДАМ НЕОПУБЛИКОВАННЫХ ПИСЕМ

В редакцию газеты «Знамя труда» поступило письмо, в котором рассказывалось, что у зданий исполкома райсовета и треста «Ленинградланец» территория не приведена в надлежащий порядок. Это письмо было направлено для принятия мер в исполком рай-

онного Совета депутатов трудящихся.

Как сообщил в редакцию заместитель председателя исполкома райсовета т. Вессонов, по благоустройству и поддержанию чистоты на территории около зданий исполкома райсовета и треста «Ленинградланец» приняты меры.

Пастбищному содержанию скота — особо важное внимание

В любом колхозе нашего района имеются передовики животноводства, которые неустанно работают над увеличением поголовья общественного скота, над повышением его продуктивности.

Сегодня примером может служить колхоз имени Ильича. Здесь успешно завершили зимовку скота и с хорошей упитанностью перевели его на пастбищное содержание. Увеличился надой молока по сравнению с прошлым годом.

Доярка О. Г. Сигареткина за четыре месяца текущего года выполнила свой план надоя молока на 110 проц. Средний суточный удой по всей группе коров неуклонно повышается. Корова «Ланди» в апреле дала 9 литров молока, при выходе на пастбище удой у нее увеличился до 18 литров молока в сутки.

Поучительно то, что в этом колхозе соблюдаются важнейшие условия успешного развития животноводства.

Что является главным при пастбищном содержании скота?

Чрезвычайно большое значение имеет подбор пастухов. Пастухи должны быть постоянные, любящие и знающие свое дело. Пастух является ведущим работником животноводства в летний период.

Животноводство требует слаженной работы животноводов, а это достигается только при том условии, если на данной должности работают постоянные люди, строго соблюдающие распорядок дня. Важно, чтобы животные были вовремя накормлены, напоены, своевременно поставлены на отдых и доение. Также важно правильно использовать пастбища, т. е. соблюдать очередность стравливания пастбищных угодий. Следует подкашивать несъеденные остатки и подсеивать травы. Культурное использование пастбища увеличивает урожай трав.

В отдельных колхозах эти вопросы своевременно не решаются. Имеются факты, когда практикуется очередность пастбы скота (колхоз «Шахтер», «Май» и другие). Здесь нет постоянных пастухов.

Пастбищному содержанию скота необходимо придать особо важное значение.

Перед специалистами сельского хозяйства стоит важная задача — оказать помощь правлениям колхозов в разрешении вопросов гуртования стада по видам и возрасту, правильного использования пастбищ, налаживания учета животноводческой продукции. Следует оказать помощь работникам ферм и пастухам в изучении и переносе опыта животноводов и внедрении этого опыта в практику производства.

Необходимо широко развернуть социалистическое соревнование между пастухами и всеми работниками ферм за лучшее использование возможностей летнего содержания скота. Лишь при этом условии сможем успешно завершить трехлетний план развития животноводства.

З. Клопская,

главный зоотехник районного отдела сельского хозяйства.



Ученые Киргизии и Казахстана вывели новую высокопродуктивную породу крупного рогатого скота под названием «Алатауская». На снимке: бык алатауской породы рождения 1945 года. Вес 964 килограмма. Фото А. Бахвалова.

Прессеклите ТАСС

Когда отсутствует учет

Работа колхоза, где отсутствует нормальный учет, чревата различными неожиданностями и срывами. Запущенность в учете и отсутствие контроля за выполненными работами лишает правление колхоза возможности правильно и полностью использовать резервы и обеспечивать нормальный ход сельскохозяйственных работ.

Основным первичным документом для составления отчетов о ходе сельскохозяйственных работ в колхозах являются ведомость по учету трудовой и акты на приемку работ, выполненных бригадами колхоза.

Однако, в ряде колхозов нашего района пренебрегают этой формой учета, а порой безответственно относятся к ней. Еще в прошлом году в сельхозартеле имени Калинина из-за отсутствия правильного учета были обнаружены, например, такие факты. Участок, засеянный зерновыми, по документам значился 4 гектара, а когда произвели обмер его, оказалось на 1,5 га меньше. Это значит, что колхоз давал неточные сведения и тем самым обманывал государство.

Председатель этой артели т. Цветаев и теперь повторяет ошибки прошлого. На вопрос, почему не составляются акты приема работ, он отвечает:

— Примем работу, когда закончим сев.

Нечего и доказывать, что при таком отношении к учету и контролю вполне вероятен не только брак в работе, но и очковтирательство.

Так именно случилось в колхозе «Броневик», где председателем т. Семенов. По сводке на 10 мая посеяно яровых 81,6 га, а фактически посеяно лишь 63,6 гектара. Причина очковтирательства, прежде всего, кроется в отсутствии учета и контроля.

Можно еще привести факты безответственного отношения к учету работ на весеннем севе. В ряде бригад сельхозартеля «Восход» (председатель т. Пименов) вспаханные трактористами поля бригадами не принимаются. Сведения даются не из фактически вспаханной и засеянной площади, а по тому, какая обрабатываемая площадь значится по учетным данным колхоза. Между тем, на этой площади остаются неосеянные участки вокруг камней, канав, кустов, оврагов на поворотах.

В колхозе имени Ленина отчет составляется без подтверждения первичными документами, а ведомости по учету трудовой представляются бригадами в правление лишь один раз в месяц, вместо каждой пятиневки. Хуже того, бригады Герасимов и Косенков в ведомостях не указывают объема выпол-

ненных работ тем или другим колхозником, что, несомненно, ведет к излишней затрате трудовых.

Отмечаются также случаи расходовании семян под посев без распоряжения правления колхоза. А соответствующие документы на расход посевных материалов составляются позднее или задним числом. При такой постановке дела не может быть точной уверенности, что указанное количество семян использовано полностью и по назначению.

Вот почему зачастую трудно верить тем данным, которые поступают из правлений колхозов. Однако районный отдел сельского хозяйства (заведующий т. Косенков) ничего не предпринял, чтобы навести должный порядок в колхозах по учету и отчетности.

Перечисленные факты ведут к обезличке и безответственности, задерживают успех дела, а в отдельных случаях дают возможность поживиться колхозным добром жуликам и ворами.

Такое положение в дальнейшем нетерпимо. Долг руководителей колхозов, счетных работников — наладить строжайший учет и контроль. А районному отделу сельского хозяйства следует оказать в этом надлежащую помощь.

А. Михалов.

637 участников воскресника

637 молодых шахтеров, строителей, учащихся школ фабрично-заводского обучения № 37 и № 30, горнопромышленной школы № 1 и ученики школ Министерства просвещения города Станицы утром в прошедший выходной день выехали на воскресник в колхозы района для оказания помощи в проведении весенне-полевых работ. Большинство комсомольцев и молодежи к порученному делу отнеслись со всей серьезностью, за что правления колхозов объявили им благодарности. Особенно хорошо работали

молодые рабочие силикатного завода, учащиеся школы фабрично-заводского обучения № 30, молодые горняки шахты № 1 и другие. В течение одного дня участники воскресника посадили картофель на площади 14,2 га, вывезли на полях 477 возов навоза. Кроме того, на автомашинах они сделали 23 рейса по вывозке местных удобрений, для орошения садов заготовили 1020 жердей и несколько кубометров столбов, перебрали для посадки 16,5 тонн картофеля, посадили 190 яблонь,

посадили 8,18 га моркови. Выполнены и другие работы.

Во время воскресника молодежь могла бы сделать значительно больше того, что произведено за день. В этом повинны и правления колхозов, которые не обеспечили прибывшую молодежь достаточным фронтом работ. Относится это, прежде всего, к правлениям таких сельхозартелей, как «Май» и имени Ленина. В будущем это следует учесть.

И. Попов,

секретарь райкома ВЛКСМ.

Достижения науки — на службу сельскому хозяйству!

Работы на лугах и пастбищах

1.

Луга и пастбища являются огромным резервом получения дополнительных кормов для общественного животноводства. Задача каждого колхоза в текущем году — привести в культурное состояние свои луга, увеличить их урожайность, повысить качество сена и пастбищной травы. Для выполнения этой задачи необходимо в каждой бригаде, за которой закреплены луга и пастбища, иметь четкий план проведения агротехнических мероприятий. В этом плане должны быть указаны отдельные виды работ, сроки и последовательность их проведения.

Повысить урожайность лугов и пастбищ можно поверхностным улучшением, когда дернина и травостой не уничтожаются, и коренным улучшением путем перепашки луга и создания сеяных лугов.

Поверхностное улучшение является самым доступным способом увеличения продуктивности естественных кормовых уго-

дий. Колхозники хорошо знают такие приемы улучшения, как очистка лугов от кустарника, кочек, отвод излишних вод, удаление сорняков. Однако все эти работы дадут наилучший эффект при условии подкормки травостоя удобрениями в нужном количестве и в лучшие сроки.

Высокую эффективность дает удобрение лугов и пастбищ навозом. Вносится он ранней весной, один раз в два — три года по 10 — 15 тонн на гектар. Навоз разбрасывается по поверхности и заделывается хвостяной волокушей или другим орудием, которое размельчает его и втирает в дернину. Желательно вносить мелкий, перепревший навоз. Свежий навоз требует особенно тщательного распределения и заделки. На долгопоемные и низинные луга навоз следует вносить после укоса или ранней осенью. На пастбища навоз вносят осенью, после окончания пастбы.

Из местных удобрений для

повышения урожайности низинных, слабо заливаемых лугов, а также расположенных по долинам мелких рек и суходольных лугов большое значение имеет зола. Ее разбрасывают по лугу в количестве 5—6 центнеров на гектар без всякой заделки ранней весной, или после укоса, или ранней осенью.

Резко увеличивает урожайность лугов навозная жижа. Лучше всего она действует в смеси с суперфосфатом. Для этого в 30—40-ведерную бочку всыпают 7—10 кг суперфосфата, а затем заполняют ее навозной жижей, разбавленной наполовину водой. Навозную жижу вносят на луга ранней весной или после первого укоса в количестве до 20 тонн на гектар. На пастбища навозную жижу вносят осенью.

Колхоз имени Сталина, Луговского района, Московской области, применил поливку лугов навозной жижей и получил с гектара 60,6 центнера хоро-

шего сена с обилием ценных кормовых трав — тимофеевки, овсяницы луговой, мятлики. На неудобренном участке этого же луга урожай сена составил 27,7 центнера с гектара.

Бригадир колхоза «Выдвиженец», Темниковского района, Мордовской АССР, Н. В. Коршунова внесла на луга в пойме р. Мокши навозную жижу и хлористый калий, а под второй укос — аммиачную селитру. Урожай сена составил 35,5 центнера с гектара против 8 центнеров на неудобренном участке.

Ценным удобрением для лугов является фекалий. Быстро действуя на рост трав, фекалий в первый же год заметно повышает урожайность лугов. Вносить его надо рано весной, до начала роста трав или осенью. Разбавленного фекалия (одна часть на пять частей воды) требуется на гектар 15 тонн. Полив производится в пасмурную погоду или вечером. Сразу же за поливом луг боронуется в 1—2 следа. Весной 1950 года в колхозе имени Сталина, Тульской области, бригады А. Н. Шутовой и

Ф. А. Агольцева внесли на луг разбавленный фекалий и получили по 40 центнеров сена с гектара против 17 центнеров по плану.

Минеральные удобрения вносятся на луга в виде калийфосфатных смесей и полного минерального удобрения.

В калийфосфатных удобрениях больше всего нуждаются низинные луга. Норма внесения на эти луга: суперфосфата — 2 — 2,5 центнера и хлористого калия — 1—1,5 центнера на гектар. При внесении на суходольные луга нормы снижаются по суперфосфату до 1,5 — 2 центнеров и хлористому калию до 0,8—1 центнера. На краткосеменные луга вносят суперфосфата 1—1,5 центнера и хлористого калия 0,5 центнера на гектар. Калийфосфатные удобрения вносят на луга рано весной, или после укоса, или ранней осенью. На низинных лугах суперфосфат вносится на один и тот же участок через год, а хлористый калий — ежегодно. На всех других типах лугов калийфосфатные удобрения вносятся через год.

(Окончание см. в след. номере)

СВОДКА

о ходе полевых работ в колхозах Сланцевского района на 15 мая 1951 г. (в процентах к плану)

Table with columns: Занимаемое место, Наименование колхозов, and various agricultural metrics like 'Всего посеяно яровых', 'зернов. и бобов.', 'овощей', etc.

Темпы посевных работ за последнюю пятидневку не внесли особых изменений. Попрежнему колхозы «Шахтер», «Восход», «Май» плетутся в хвосте.

Однолетние травы, кормовые корнеплоды должны быть посеяны до 10 мая. Между тем, колхозы имени Калинина, «Путь

к коммунизму», «Восход», «Май» еще не сеяли их.

МТС должна решить успех посевных работ. Но тракторные бригады в колхозах имени Ленина, «Май» попрежнему работают плохо.

В Кушельской тракторной бригаде (бригадир т. Кузьмин) 11 и 12 мая стояли три трактора.

Руководителям колхозов и МТС необходимо решительно взяться за организацию труда в поле, чтобы в ближайшие дни закончить сев зерновых, корнеплодов, силосных культур, однолетних трав и посадку картофеля.

В музее великого полководца

В Ленинграде воссоздан и открыт военно-исторический музей А. В. Суворова.

Возрожден достойный памятник великому полководцу, созданный в свое время на средства, собранные простыми русскими людьми.

Залы музея украшены боевыми знаменами суворовских полков и алыми советскими стягами—знаменами доблести и славы потомков Суворова. Под высокими сводами центрального зала, на алом бархате—портрет величайшего полководца всех времен и народов Генералиссимуса Советского Союза товарища И. В. Сталина.

вик солдатом, закончив—прославленным генералиссимусом. Экспонаты музея раскрывают перед нами год за годом эту героическую жизнь.

Молодые годы Суворова—годы напряженной учебы. Математика, история, военные науки, языки... В витринах—учебники, которыми он пользовался. Среди них—военский артикул (устав) Петра I—рукопись 1715 года.

В музейном зале выставлены пушки, громившие стены Измаила, чугунные ядра, найденные при раскопках у крепостных валов, ключи от Измаильской крепости, взятой штурмом войсками Суворова.

Осматривая священные реликвии кампании 1799 года, посетитель благоговеет перед величием и несокрушимостью духа своих предков, бравших штурмом неодолимые Альпийские высоты. Победоносно действуя против превосходящей в пять раз армии, Суворов за две недели преодолел с боями три тяжелых горных хребта. Под стеклом витрин—предметы, найденные много лет спустя на пути следования суворовских войск через Альпы.

картечные пули, ржавые обломки сабель, штыков, ружей, пистолетов, ножей, подков...

В музее заботливо собраны личные вещи Суворова—палаши, шпага, подзорная труба, трость, походная фляга, чернильница... Здесь же мундир полководца, предметы домашней утвари из усадьбы села Кончанского.

Бережно сохраняются ордена Суворова, медали в честь его славных побед. Великий русский полководец совершил 20 походов, дал более 60 сражений, из которых всегда выходил победителем. В особой витрине—обычайный георгиевской ленты экземпляр знаменитой «Науки побеждать», в которой Суворов гениально обобщил свой многолетний полководческий опыт.

Над входом в музейные залы укреплен макет ордена Суворова. Полководцы Советской Армии, кавалеры этого славного ордена, учрежденного в годы Великой Отечественной войны, особо горды тем, что этим же орденом награжден великий Сталин. Под испытанным руководством товарища Сталина советские воины явились достойными продолжателями суворовских традиций. Эти традиции живы в советском народе-богатаре, верном защитнике мира во всем мире.

П. Жур. (ЛенТАСС)

За рубежом События в Корее

Сообщение Главного командования Народной армии ПХЕНЬЯН. (ТАСС). Главное командование Народной армии Кореической Народно-Демократической Республики сообщает, что 15 мая на восточном и западном участках фронта части Народной армии в тесном взаимодействии с отрядами китайских добровольцев успешно отражали атаки противника, нанося ему большие потери в живой силе и технике.

На центральном фронте особых изменений не произошло.



Большую и интересную работу ведут чехословацкие пионеры. Они помогают своим товарищам в учебе, организуют коллективные посещения театров и кино, проводят экскурсии школьникам на заводы и фабрики.

Многие пионеры изучают русский язык. Они в подлинниках читают Пушкина и Толстого, Горького и Маяковского, советские газеты и журналы.

На снимке: пионеры 7-й школы Праги за чтением «Пионерской правды».

Прессклише ТАСС

ГИБЕЛЬ ЧАСТИ УРОЖАЯ ОЗИМЫХ В США

НЬЮ-ЙОРК. (ТАСС). По сообщению вашингтонского корреспондента агентства Ассошиэтед пресс, министерство сельского хозяйства объявило, что засуха и сельскохозяйственные вредители уничтожили около одной четверти ожидавшегося урожая озимых, который должен был быть снят в текущем году в США.

Урожай пшеницы, указывает агентство, будет намного меньше, чем тот, который намечалось получить согласно военной программе на 1951 год.

ОТВЕТЫ:

На криптограмму, помещенную в № 49(1029) нашей газеты:

- 1. Чемульпо. II. Хетагуров. III. Жизнь. IV. Сарай. V. Крым. VI. Декрет. «Тот, кто желает достигнуть действительных результатов, должен все дело сам знать и изучать и не скрывать недостатков и теневых сторон, не закрывать на них глаза, а вскрыть недостатки и преодолеть их».

(Ф. Э. Дзержинский)

На ребус, помещенный в № 49(1029) нашей газеты: За мир и свободу единством сильны Боритесь, народы, с угрозой войны.

Ответственный редактор И. АШМАНЕЦ

Объявления

Сланцевскому горкомхозу требуются на постоянную работу: техники-строители, инженеры и техники геодезисты. За справками обращаться в горкомхоз с 10 до 19 часов.

Горкомхоз.

В соответствии с обязательным решением исполкома Сланцевского городского Совета депутатов трудящихся от 9 мая 1951 года, все владельцы собак г. Сланцы обязаны зарегистрировать их в срок до 20-го мая 1951 года.

Выпуск собак производить только в намордниках, сторожевых собак содержать на привязи.

Все собаки, выпускаемые без намордников, а также не зарегистрированные, будут вылавливаться и уничтожаться. Владельцы собак, уклоняющиеся от регистрации, будут привлекаться к административной ответственности—штрафу до 50 рублей или исправительным работам до 15 дней.

Регистрация происходит в горкомхозе ежедневно, за исключением выходных дней, с 10 часов до 18 часов.

Горкомхоз.

Лекционная пропаганда в области

Президиум правления Ленинградского отделения Всесоюзного общества по распространению политических и научных знаний обсудил деятельность Кингисеппского районного отделения общества.

Отделение объединяет более 50 действительных членов и членов-сореферентов. За год они прочитали 225 лекций. Большой интерес вызвали лек-

ции, посвященные великим стройкам коммунизма.

В районе работают два колхозных лектория, лекторий для родителей, районный кинолекторий при ДOME культуры.

В решении о дальнейшем развертывании деятельности Кингисеппского отделения особое внимание обращается на повышение качества лекцион-

ной пропаганды. Предложено шире вовлекать в состав общества сельскую интеллигенцию и новаторов колхозного производства.

Сейчас в области насчитывается более 50 районных, сельских и колхозных лекториев общества, 10 кинолекториев.

(ЛенТАСС)