

ЗНАМЯ ТРУДА

ОРГАН СЛАНЦЕВСКОГО РАЙКОМА КПСС
и РАЙОННОГО СОВЕТА ДЕПУТАТОВ ТРУДЯЩИХСЯ
ГОД ИЗДАНИЯ 10-й

32 (1353) Воскресенье, 24 мая 1953 г. Цена 15 коп.

За образцовое пастбищное содержание скота

дальнейшем развитии овцеводства и пшеницы его продуктивности важную роль играет правильная организация пастбы скота. Известно, что основную роль играют правильное содержание скота и доведение его до высоких мясных и шерстяных показателей. Поэтому особое значение имеет правильное проведение пастбы скота — одна из ответственных задач пастбищных бригад и зооветспециали-

стов. В колхозах нашего района в прошлом году организованное содержание скота было выведено на высокий уровень. На пастбищах (делается возможность) скот и доведение его до высоких мясных и шерстяных показателей. Это мероприятие принесло хорошие результаты. В первый же месяц пастбы скота дали двойную выработку молока, а молодняк увеличился в весе.

Выведение скота на пастбы, животноводы имени Ленина на днях начали подготовку гуртов и молодняка к лагерно-пастбищному содержанию. Здесь твердо знали, что уход за скотом можно доверить только заботливым, знающим людям. Поэтому подбор пастухов в колхозе имени Ленина уделяли особое внимание.

Особое внимание уделяется скоту на пастбы в колхозах «Шахтер» и имени Калинина. Предварительно руководители этих артелей организовали на отгон-пастбищах ремонт прошлых навесов, а участко-

вые зооветспециалисты помогли подобрать стойбища, источники водопоев и места для отдыха животных.

Вместе с тем необходимо отметить, что пастбищные бригады проявляют чрезмерную медлительность в организации пастбищного содержания скота. Так, несмотря на приготовления, скот на дальние пастбища еще не выведен. В колхозе имени Ленина, например, дело стоит только потому, что руководители молокоприемного пункта ничего еще не сделали по организации приема молочной продукции. Есть также колхозы, где пренебрежительно относятся к передовым методам пастбы животных. В сельхозартели «Родина» (председатель т. Егоров), несмотря на наличие всех условий, еще не приступили к организации лагерей. Такая картина наблюдается в колхозах «Броневики» и «Май». Руководители этих артелей т.т. Карев и Титов еще не приняли мер для организации пастбищного содержания скота. Хуже того, они до сих пор не подобрали пастухов.

Такое невнимательное отношение к организации пастбы скота может повлечь за собой серьезные последствия. Необходимо решительно покончить с недооценкой лагерного содержания животных. Районный отдел сельского хозяйства и его зооветспециалисты обязаны оказать неотложную помощь в организации лагерного содержания скота.

Выполняя решения XIX съезда партии, колхозные животноводы нашего района должны с честью решить поставленные перед ними задачи — образцово провести пастбищное содержание скота.

Вчера в нашем районе

В магазин культтоваров № 18 Сланцевского сельпо прибыли волейбольные сетки, мячи, камеры, покрышки, бутсы и другой спортивный инвентарь.

Завезены также велосипеды марки «Минск» и запасные велосипедные части.

Группа учащихся младших классов школ города совершила прогулку по берегу реки Плюсса. Во время привала заведующая детской районной библиотеккой Э. О. Астапович провела с ними громкую читку книги А. Хршановского «У походного костра».

В колхозе имени Ленина начались мелоративные работы. Механизатор т. Лезик на тракторе «С-80» произвел очистку лугов от кустарника на площади 10 гектаров.

Колхоз «Восход» в нынешнем году широко применяет отгонную пастбу

скота. Отправлено на отдаленные пастбища в Кривую Луку 127 голов молодняка крупного рогатого скота.

На базу ОРСа треста «Ленинградсланец» поступила большая партия промышленных товаров: мужские и женские костюмы, пальто, плащи, шелковые и шерстяные ткани.

При женском общежитии жилищно-коммунального отдела треста «Ленинградсланец» оборудована волейбольная площадка. Приобретены два волейбольных мяча и сетка.

Оборудуется также волейбольная площадка при мужском общежитии по Банковской улице.

Механизатор Рудневской тракторной бригады Борис Давыдов на тракторе «ДТ-54» обрабатывает поля колхоза имени Калинина. Вступив в соревнование, тракторист с каждым

днем повышает производительность труда, экономит горючее.

С начала выезда в поле т. Давыдов обработал уже 250 гектаров мягкой пахоты.

В 9 «А» классе Сланцевской средней школы № 2 на экзамене по английскому языку из 28 учащихся 26 получили только отличные и хорошие оценки. На «5» сдали экзамены Галина Крюкова, Валентин Марков, Зинаида Богданова, Людмила Рудык и другие.

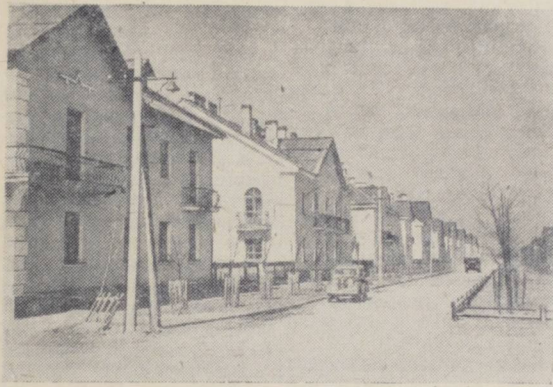
На первом строительном участке треста «Ленинградгазстрой» с хорошими производственными показателями закончили свой трудовой день бригады плотников, возглавляемые т.т. Дрыгиним, Пашковым и Владимиренко. Норму выработки все они выполнили на 170 процентов.

Свыше 110 подписчиков на газеты и журналы имеются в Новосельском сельсовете. Почтальоны И. Елагина, М. Афанасьева, З. Павлова и В. Григорьев наладили доставку газет в колхозные бригады.

В клубе «Шахтер» непрерывно увеличивается книжный фонд библиотеки, имеется стационарная киноустановка.

В кружках художественной самодеятельности занимаются десятки горняков, рабочих и служащих.

Для вновь создаваемого духового оркестра здесь купили полный комплект музыкальных инструментов на общую сумму 11.300 рублей.



г. Сланцы. Улица Кирова.

Фото И. Баранова. (ЛенТАСС)

Присуждено переходящее Красное знамя

Все шире становится фронт работ по благоустройству поселков Большие Лучки и Рудничный. Коллектив первого участка строительного-монтажного управления № 7 успешно ведет асфальтирование улиц и тротуаров. Хорошо трудятся асфальтировщики бригады тов. Лоскутовой и планировщики бригады тов. Григорьевой. Они ежедневно выполняют нормы выработки до 170 процентов.

По итогам соревнования за прошлый месяц коллективу участка присуждено переходящее Красное знамя треста «Ленинградгазстрой».

Семинар профсоюзного актива

Вчера закончил работу в Рудничном поселке семинар профсоюзного актива. В работе приняли участие представители фабрики-заводского комбината и флот на Неве. Прослушав кабинет Петра в Рудничном поселке. Панель помещения в Рудничном поселке. Стены украшены резными дубовыми панелями, а потолок — красочным тафетом и четырьмя медальо-

Новая машина в колхозе

В колхозе имени Калинина прошел слух о новой картофелепосадочной машине. Но никто не знал, какая она. Многие, например, сравнивали ее с самоходным комбайном. И как потом убедились, в этом суждении была доля правды.

Однажды вечером бригадир-полевод Анна Степановна Харитоновна подводила итоги рабочего дня. В избу вошел бригадир тракторной бригады Николай Куканов.

— Радуйся, Анна Степановна! На полях твоей бригады новую технику будем внедрять, — весело проговорил бригадир. Полевод сразу попервой найдет речь. Тут, над шведскими учасками у Подзорного дня, в устье Невы; шкипер-ребяк костюм Петра, в котором ли плавал на кораблях; мундир капитана Преображенского полка, бомбардирской роты.

В токарной мастерской Петра Первого стоят станки, на которых работал император. Наибольший интерес представляет «машина ради вытачивания фигур и овалитских линий». На ней изготовлялись медали и различные фигуры для украшения дворца.

В столовой и кухне дворца находится посуда того времени. Многие изделия сделаны на уральских медплавильных

...Трактор плавно тронулся с места, постепенно набирая рабочую скорость. В первом же гоне колхозники увидели большие преимущества новой машины.

— Шутка ли, сразу четыре ряда сажает и тут же удобней высеивает, — восторгался бригадир.

— Да, такой машины еще не было, — заговорил перволампановна, внимательный кабрированной агрегатом отделаны как из расевисаны русски-текло удобными под руковод-клуба: крепостного художника Петра Заварзина на тему «Четыре части света». Здесь стоит столик красного порфира и розового мрамора, привезенный из Италии, как образец для гранильной фабрики, созданной Петром в Петергофе.

Стены тронного зала украшены замечательными образцами русского искусства — шпалерами с изображением южных пейзажей. Они изготовлены мастерами Петербургской шпалерной мануфактуры.

Летний дворец — музей Петра Первого — одно из самых ранних петербургских строений, дошедших до нас, и представляет большой интерес, как архитектурный и исторический памятник.

П. Доляницын.

К СВЕДЕНИЮ ДЕПУТАТОВ СЛАНЦЕВСКОГО ГОРОДСКОГО СОВЕТА ДЕПУТАТОВ ТРУДЯЩИХСЯ

Исполнительный комитет Сланцевского городского Совета депутатов трудящихся доводит до сведения депутатов городского совета, что 27 мая 1953 года в 17 часов в помещении центрального клуба горняков (лекционный зал) созывается четвертая сессия Сланцевского городского Совета депутатов трудящихся (третье созыва).

На рассмотрение сессии выносятся вопросы: Об исполнении бюджета за 1952 год и об утверждении бюджета на 1953 год.

Депутаты городского Совета проходят на сессию во временном удостоверении. Приглашенные проходят по пригласительным уведомлениям.

ИСПОЛНИТЕЛЬНЫЙ КОМИТЕТ СЛАНЦЕВСКОГО ГОРОДСКОГО СОВЕТА ДЕПУТАТОВ ТРУДЯЩИХСЯ

Международный обзор

Франция в тисках экономических затруднений

В столице Франции Париже недавно состоялось массовое собрание... бездомных. Собрались около 2000 представителей трудящихся, которые ютятся с семьями в различных трущобах, ночуют под мостами Сены, на садовых скамейках и вообще где попадут. Они потребовали от правительства вместо пушек строить дома, а миллиарды франков, идущих на ведение войны против Вьетнама, повернуть на рост благосостояния народа.

Подобные собрания во Франции — не редкость. И это естественно: из 42 миллионов населения страны 7 миллионов не имеют сколько-нибудь нормальных жилищ.

Острейший жилищный кризис, от которого страдает каждый шестой человек — это лишь одно из многочисленных проявлений роста нищеты и экономических затруднений во Франции. Начать с того, что в стране систематически снижается промышленное производство. Парижская печать недавно сообщила, что в первом квартале нынешнего года промышленное производство по сравнению с тем же периодом предыдущего года снизилось еще на 7 процентов. При этом сокращается, главным образом, производство товаров широкого потребления.

Свертывание производства влечет за собой рост безработицы. Как сообщает газета «Трибун де насюн», с января прошлого года по март нынешнего года число полностью безработных в стране увеличилось вдвое и достигло 600 тысяч человек. Что касается частично безработных, работающих неполную рабочую неделю и, следовательно, получающих урезанную зарплату, то их насчитывается 2,5 миллиона человек.

Вичом трудящихся Франции является систематический рост цен, который здесь с 1947 года повысился в 2,4 раза. Между тем, номинальная зарплата рабочих и служащих за тот же период выросла лишь на 10—25 процентов. При этом нужно учесть рост налогов. Даже министр бюджета Жан Моро недавно

вынужден был признать, что «налоговое бремя достигло уровня, который кажется трудным увеличить».

Не лучше обстоит дело и с внешней торговлей, которая из месяца в месяц приносит Франции дефицит, исчисляемый десятками миллиардов франков. И это при условии, что правительство всяческими барьерами ограничивает импорт товаров, который для страны жизненно необходим, ибо она не может обойтись без ввоза хлеба, мяса, хлопка, нефти, леса и т. д.

В чем же кроются причины экономических затруднений Франции?

Прежде всего нужно указать на войну против Вьетнама, которая обходится французскому народу в общей сложности в 2,2 миллиарда франков в день (зато французские монополии грабят под прикрытием экспедиционного армейского корпуса Индо-Китаи, выкачивают оттуда миллиардные прибыли). К этому следует добавить огромные ассигнования на гонку вооружений, проводимую для нужд агрессивного Северо-атлантического блока.

По диктату правящих кругов США Франция почти превратила традиционные экономические связи с СССР, Народной Китаем, странами народной демократии. На сузившемся же капиталистическом мировом рынке у нее есть такие конкуренты, как американские и западно-германские монополии, которые все более и более вытесняют французские товары.

В эти дни в Национальном собрании (парламенте) Франции обсуждается законопроект об оздоровлении финансового положения. А положение это поистине критическое. Франк за последние пять лет обесценился почти в 2,5 раза. Дефицит бюджета в нынешнем году составит астрономическую цифру — 804 миллиарда франков. В связи с этим правительство собирается сократить ассигнования на просвещение, здравоохранение, общественные работы и т. д. Решено повысить тарифы на железнодорожный транспорт.

Однако попытки правительства Мейера оздоровить финансовое положение страны окончились провалом. Парла-

мент большинством голосов выразил этому правительству вотум недоверия, и оно подало в отставку. Причина нового правительства кризиса во Франции ясна: политика нынешних правящих кругов, направленная на милитаризацию страны, на ущемление интересов трудящихся, потерпела банкротство.

Праздник венгерского народа

В минувшее воскресенье состоялось выборы в Государственное Собрание Венгерской Народной Республики. Давая оценку выборам, газета «Сабад неш» отмечает, что «это был праздник венгерского народа», что «никогда еще выборы в Венгрии не проходили в таком единодушии и так радостно». В день 17 мая трудящиеся Народной Венгрии продемонстрировали величайшую сплоченность и единство.

Избиратели проявили высокую активность. Из 6.501.869 граждан, зарегистрированных в избирательных списках, в голосовании приняли участие 6.370.519 человек — 98 процентов всех избирателей. За кандидатов Народного фронта независимости, возглавляемого Венгерской партией трудящихся, подано 6.256.653 голоса — 98,2 процента всех голосовавших.

Выборы показали, что венгерский народ на практике убедился, что только путь социализма, по которому его ведет Венгерская партия трудящихся, обеспечивает ему мир, свободу, процветание экономики и культуры. За 4 года, прошедших со дня прошлых выборов, страна при братской помощи Советского Союза добилась огромных успехов. Навсегда исчезли безработица и нищета трудящихся, выросли материальный и культурный уровень народа. Быстро растет промышленность, поднимается и крепнет сельское хозяйство страны.

Венгерский народ еще раз показал перед всем миром, что он полон решимости идти к социализму, полон решимости вместе со всеми странами социалистического лагеря, со всем прогрессивным человечеством отстаивать дело мира и демократии во всем мире.

И. Артемов.

Приемы известкования кислых почв

Одним из важных условий повышения урожайности всех сельскохозяйственных культур в нечерноземной зоне является известкование кислых почв и одновременное внесение достаточного количества органических и минеральных удобрений.

Повышение урожайности всех культур в травопольном севообороте стоит в прямой зависимости от урожая многолетних трав. В первую очередь в севообороте необходимо вносить известь под многолетние травы. Учеными разработаны приемы наиболее эффективного применения известковых материалов в травопольных севооборотах.

Колхозы Ленинградской области в качестве известкового материала в основном используют сланцевую золу, содержащую 70—80 процентов углекислого кальция. Она обладает хорошей сыпучестью и может быть употреблена как для основного, так и для припосевного (рядкового) внесения.

Небольшие дозы сланцевой золы (3—4 центнера на гектар) можно высевать в смеси с семенами многолетних трав обычными зерновыми сеялками. Для совместного высева она должна быть сухой, просеянной через сито с ячейками 5 миллиметров.

Прием припосевного внесения сланцевой золы должен широко внедряться в произ-

водство. Опыты показали, что клевер наиболее успешно развивается, когда сразу же после посева вносится известь. Это способствует устранению кислотности почвы в зоне развития корневой системы.

Основная доза известкового материала вносится при вспашке в сочетании с припосевным внесением сланцевой золы из одной сеялки с семенами трав в количестве 3—4 центнера на гектар. Это создает благоприятные условия для клевера на ранних стадиях развития. Известь, залитая на глубину вспашки, способствует дальнейшему нормальному росту растений. Прибавки урожая сена многолетних трав при таком способе известкования достигают 15—18 центнеров на гектар.

В тех случаях, когда известковых материалов в колхозе недостаточно, прием припосевного внесения сланцевой золы может быть применен и как самостоятельное мероприятие. 3—4 центнера на гектар сланцевой золы, внесенные при посеве трав, дают прибавку урожая сена многолетних трав до 10 центнеров с гектара.

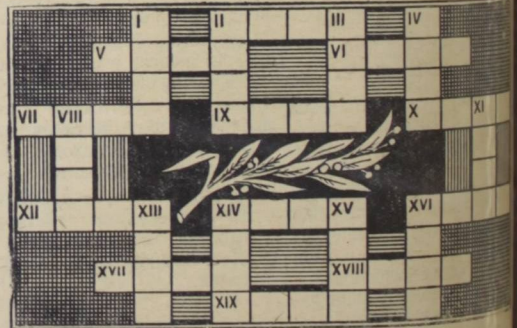
Если в колхозе нет известковых материалов, пригодных для припосевного внесения, то основную дозу известково-лесосообразно вносить не под плуг, а под культиватор.

В. Пеняшов, научный сотрудник Ленинградской областной сельскохозяйственной опытной станции.

В час досуга

ЗНАМЕНАТЕЛЬНЫЕ ДАТЫ

Составил С. Егоров.



Проставьте в клетках годы, в которые произошли следующие события (задача решается как кроссворд):

ПО ВЕРТИКАЛИ: I. Восстание декабристов. II. Начало Московской Отечественной войны. III. Первое упоминание о Москве летописи. IV. Отмена крепостного права в России. VIII. Начало восстания казаков и крестьян на Украине под руководством Богдана Хмельницкого против польской шляхты. XI. Год рождения великого русского полководца А. В. Суворова. XIII. Год изобретения радио А. С. Попова. XIV. Год рождения великого русского поэта И. А. Некрасова. XV. Начало первой мировой войны. XVI. Первая русская революция.

ПО ГОРИЗОНТАЛИ: II. Год рождения В. Г. Беллинсгауза. V. Год открытия периодического закона химических элементов Д. И. Менделеевым. VI. Куликовская битва. VII. Поход Святославича на половцев, востепей в «Слове о полку Игореве». IX. Год рождения К. Э. Циолковского. X. Создание Красной Армии. XII. Год гибели М. Ю. Лермонтова. Год рождения М. В. Ломоносова. XVI. Основание СССР. Год рождения М. В. Ломоносова. XVII. Образование Ленинграда. XVII. Образование СССР. XVIII. Победа русских войск под предводительством Петра I над шведами под Полтавой. XIX. Год изобретения первого в мире самолета А. Ф. Можайским.

Редактор И. АШМАНЕНКО

ПО ЛЕНИНГРАДУ И ОБЛАСТИ

Массовая фотовыставка

Государственный комбинат «Ленфотохудожник» подготовил большой альбом выставку, посвященную передовой технике сельского хозяйства Ленинградской области.

Специальные разделы посвящены механизации транспорта и водонабжения на фермах, электрификации трудоемких процессов в животноводстве, новому строительству в колхозах, использованию радиосвязи во время сельскохозяйственных работ. На сним-

ках запечатлены МТС с рядами мощных тракторов, навесные канавокопатели, корчеватели, выворачивающие из земли валуны до 6 тонн весом, картофелеуборочные комбайны, зерносушилки, тракторные силосорезки и так далее.

Альбом фотовыставка выходит массовым тиражом под редакцией И. И. Самойлова — действительного члена Всесоюзной Академии сельскохозяйственных наук имени В. И. Ленина.

Ранние овощи — государству

Свыше 7 тонн ранней зелени — зеленого лука, шавеля — вырастили и сдали государству овощеводы колхозов и совхозов Ломоносовского района. Апрельский план сдачи ранней зелени выполнен колхозами района на 150 процентов.

Свыше 3.200 килограммов зелени сдали совхоз «Красная Балтика».