

ЗНАМЯ ТРУДА

ОРГАН СЛАНЦЕВСКОГО РАЙКОМА КПСС
И РАЙОННОГО СОВЕТА ДЕПУТАТОВ ТРУДЯЩИХСЯ
ГОД ИЗДАНИЯ 11-й

№ 156 (1604) | Среда, 29 декабря 1954 г. | Цена 15 коп.

Цеховая партийная организация

Цеховые партийные организации в своей работе должны сосредотачивать внимание вокруг производственных вопросов, вести настойчивую борьбу за безусловное выполнение планов и заданий, дальнейшее повышение производительности труда каждым членом производственного коллектива, снижение себестоимости выпускаемой продукции, использование внутренних резервов, внедрение новой техники и передовой технологии.

Осуществляя эти задачи, многие цеховые партийные организации промышленных предприятий нашего города добиваются неплохих результатов в борьбе за умножение производственных показателей, поднятие авангардной роли коммунистов.

Печной цех газосланцевого завода является ведущим на предприятии. Партийная организация цеха, руководимая т. Иовлевым, обращает главное внимание на организацию действенного социалистического соревнования среди газовщиков. Раньше в руководстве соревнованием было много формализма. Обязательства принимались без глубокого учета имеющихся возможностей. Проверялись эти обязательства нерегулярно. Коммунисты цеха изжили эти недостатки, они явились инициаторами социалистического соревнования за увеличение съема продукции с имеющихся производственных площадей, повышение производительности труда. По примеру печного цеха соревнование широко развернулось не только на заводе, но и на многих других предприятиях.

Коллектив печного цеха брал обязательство — выработать 5,5 миллиона кубических метров бытового газа сверх установленного плана, за счет снижения себестоимости продукции экономить миллион рублей государственных средств, повысить производительность труда рабочих. Выполнению этих обязательств способствует хорошо поставленная политико-массовая работа среди коллектива цеха. Цеховая парторганизация поддерживает тесную деловую связь с начальником цеха т. Вакуловым и другими руководителями, вникает во все производственные процессы, поддерживает и развивает все новое, прогрес-

сивное, что рождается на производстве.

В партийной организации строительного управления № 2 треста «Газсланцестрой» насчитывается 8 цеховых парторганизаций. Некоторые из них так же, как и цеховая парторганизация печного цеха завода, успешно справляются со своими задачами. Партийная организация комбината производственных предприятий (секретарь т. Жиглев) часто на своих собраниях обсуждает хозяйственные вопросы, вопросы политической учебы коммунистов, интересуется жизнью и работой комсомольцев. Коммунисты добиваются, чтобы на основе партийно-массовой и воспитательной работы среди коллектива обеспечить досрочное выполнение производственного плана.

Но наряду с этими положительными примерами в деятельности цеховых парторганизаций имеются большие недостатки. Кое-где недооценивается воспитательное значение партийных собраний и проводятся они нерегулярно, коммунисты слабо вникают в работу производства отдельных его участков, плохо занимаются воспитательной работой. Такого рода недостатки укоренились в партийной организации строительного управления № 78. Секретарь этой партийной организации т. Рогова имеет большой опыт партийной и комсомольской работы, но к руководству коммунистами относится иногда формально, не развивает у них творческую инициативу, проявляет недисциплинированность в выполнении решений бюро партийной организации строительного управления № 2 треста «Газсланцестрой», в состав которой она входит.

Цеховая парторганизация призвана чаще обсуждать вопросы, которые непосредственно связаны с производственной деятельностью цеха, участка, улучшением воспитательной работы среди трудящихся. Нужно наладить регулярный выпуск цеховой стенной газеты, возглавить руководство агитаторами и на этой основе добиваться хороших производственных успехов, шире развертывать социалистическое соревнование за достойную встречу предстоящих выборов в Советы, за досрочное выполнение заданий пятой пятилетки.

Сдача новых домов в эксплуатацию

Коллектив строительного управления № 4 треста «Ленинградсланец» за последнее время значительно повысил производственные показатели. Уже принята государственной комис-

сией столовая на шахте № 1. К 1 января намечено ввести в эксплуатацию 2.778 квадратных метров новой жилой площади.

Об избирательных округах по выборам в Верховный Совет РСФСР

На основании ст. 25 Конституции РСФСР и ст.ст. 25 и 26 «Положения о выборах в Верховный Совет РСФСР» Президиум Верховного Совета РСФСР 24 декабря 1954 года постановил образовать 784 избирательных округа по выборам в Верховный Совет РСФСР, в том числе:

ЛЕНИНГРАДСКАЯ ОБЛАСТЬ

99. Кингисеппский избирательный округ (центр — г. Кингисепп).
Районы: Кингисеппский, Осьминский и Сланцевский.

Указ Президиума Верховного Совета РСФСР

Об утверждении состава Центральной избирательной комиссии по выборам в Верховный Совет РСФСР

На основании ст.ст. 36 и 37 «Положения о выборах в Верховный Совет РСФСР» утвердить Центральную избирательную комиссию по выборам в Верховный Совет РСФСР в составе следующих представителей общественных организаций и обществ трудящихся:

Председатель Центральной избирательной комиссии **Горошкин Иван Васильевич** — от Всесоюзного Центрального Совета Профсоюзных Союзов,

Заместитель председателя Центральной избирательной комиссии **Кочемасов Вячеслав Иванович** — от Всесоюзного Ленинского Коммунистического Союза Молодежи,

Секретарь Центральной избирательной комиссии **Чураев Виктор Михайлович** — от Профсоюзного союза работников культуры.

Члены Центральной избирательной комиссии:

Фурцева Екатерина Алексеевна — от Московской городской коммунистической организации,

Замчевский Иван Константинович — от Ленинградской городской коммунистической организации,

Опарин Николай Иванович — от Всесоюзного общества по распространению политических и научных знаний,

Гритчин Николай Федорович — от Всесоюзного добровольного общества содействия армии, авиации и флоту (ДОСААФ СССР),

Военнов Сергей Дмитриевич — от рабочих, инженерно-технических работников и служащих завода «Красное Сормово» имени А. А. Жданова, г. Горький,

Загуменнов Олег Петрович — от рабочих, инженерно-технических работников и служащих шахты имени Кирова, г. Ленинск-Кузнецкий Кемеровской области,

Гребцова Анна Наумовна — от колхозников колхоза имени Сталина Егорьевского района Алтайского края,

Драке Ксения Васильевна — от студентов,

Председатель Президиума Верховного Совета РСФСР **М. ТАРАСОВ**

Секретарь Президиума Верховного Совета РСФСР **И. ЗИМИН**

Москва, 27 декабря 1954 года.

Об утверждении Сланцевской районной избирательной комиссии по выборам в Сланцевский районный Совет депутатов трудящихся

Решение Исполнительного комитета Ленинградского областного Совета депутатов трудящихся

На основании ст.ст. 43 и 44 «Положения о выборах в краевые, областные, окружные, районные, городские, сельские и поселковые Советы депутатов трудящихся РСФСР» Исполнительный комитет Ленинградского областного Совета депутатов трудящихся решает:

Утвердить Сланцевскую районную избирательную комиссию по выборам в Сланцевский районный Совет депутатов трудящихся в составе следующих представителей общественных организаций и обществ трудящихся:

Председатель избирательной комиссии **Петров Александр Николаевич** — от рабочих и служащих ОРСа треста «Ленинградсланец»,

Заместитель председателя избирательной комиссии **Филиппова Лидия Матвеевна** — от коллектива работников Сланцевской райбольницы,

профессоров и преподавателей Хабаровского медицинского института,

Ахмадуллин Ибрагим Шайхуллинович — от рабочих, инженерно-технических работников и служащих нефтепромысла № 1 треста «Туймазанефть», Башкирская АССР,

Шафигуллин Александр Гаврилович — от студентов, профессоров и преподавателей Казанского государственного университета имени В. И. Ульянова (Ленина),

Гамзатов Расул Гамзатович — от Союза советских писателей Дагестанской АССР,

Гомбоева-Языкова Клавдия Ивановна — от организации Профсоюзного союза работников культуры Бурят-Монгольского Государственного театра оперы и балета,

Малухов Фуад Крымович — от колхозников колхоза «Красная Кабарда» Баксанского района Кабардинской АССР,

Сорвачева Нина Семеновна — от рабочих, инженерно-технических работников и служащих Корткеросского леспромхоза Коми АССР,

Александрова Таисия Ивановна — от Марийской областной организации Профсоюзного союза работников начальной и средней школы РСФСР,

Биушкина Анна Яковлевна — от колхозников колхоза имени Калинина Дубенского района Мордовской АССР,

Гапбаев Иван Александрович — от Северо-Осетинской коммунистической организации,

Харитонов Николай Аркадьевич — от рабочих, инженерно-технических работников и служащих Ижевского механического завода, Удмуртская АССР,

Константинов Николай Константинович — от рабочих, инженерно-технических работников и служащих Советской машинно-тракторной станции Чувашской АССР,

Баишева Феврония Алексеевна — от Якутской областной организации Профсоюзного союза работников культуры.

Председатель Исполкома Ленинградского областного Совета депутатов трудящихся **Г. ВОРОБЬЕВ.**

Секретарь Исполкома Ленинградского областного Совета депутатов трудящихся **В. ПУГОЛОВКИН.**

Об утверждении Сланцевской городской избирательной комиссии по выборам в Сланцевский городской Совет депутатов трудящихся

Решение Исполнительного комитета Сланцевского районного Совета депутатов трудящихся

На основании ст.ст. 51 и 52 «Положения о выборах в краевые, областные, окружные, районные, городские, сельские и поселковые Советы депутатов трудящихся РСФСР» Исполнительный комитет Сланцевского районного Совета депутатов трудящихся **решает:**

Утвердить городскую избирательную комиссию по выборам в Сланцевский городской Совет депутатов трудящихся в составе следующих представителей общественных организаций и обществ трудящихся:

Председатель избирательной комиссии **Аббакумов Сергей Федорович** — от профсоюзной организации управления треста «Ленинградсланец»,

Заместитель председателя избирательной комиссии **Охонская Ольга Константиновна** —

от работников отдела народного образования Сланцевского райисполкома,

Секретарь избирательной комиссии **Симанов Михаил Алексеевич** — от Сланцевской районной коммунистической организации.

Члены избирательной комиссии:

Евсеева Валентина Матвеевна — от коллектива работников ОРСа треста «Ленинградсланец»,

Трубицин Илья Васильевич — от инженерно-технических работников строительного управления № 2 треста «Газсланцестрой»,

Хорьков Антон Кузьмич — от шахтного комитета профсоюза работников угольной промышленности,

Мошков Михаил Иванович — от коллектива работников городской пожарной команды.

Председатель Исполкома Сланцевского райсовета депутатов трудящихся **В. ЦУХЛОВ.**

Секретарь Исполкома Сланцевского райсовета депутатов трудящихся **Н. ХОРОБРЫХ.**

27 декабря 1954 года.

Второй Всесоюзный съезд советских писателей

25 декабря Второй Всесоюзный съезд писателей обсудил и принял резолюцию по докладу «О состоянии и задачах советской литературы» и содокладам: «Советская художественная проза», «Советская поэзия», «Советская драматургия», «Советская кинодраматургия», «Советская литература для детей и юношества», «Основные проблемы советской литературной критики», «Художественные переводы литератур народов СССР».

В резолюции отмечается, что за годы, прошедшие после Первого съезда писателей, многонациональная советская литература, развиваясь в тесной связи с жизнью нашего народа, возглавляемого Коммунистической партией, достигла значительных творческих успехов.

Наряду с этим в резолюции указывается, что в развитии нашей литературы имеются и существенные недостатки.

Далее в резолюции говорится, что в приветствии Центрального Комитета Коммунистической партии Советского Союза заключена боевая программа творческой деятельности советских писателей.

Съезд также единодушно принимает резолюцию по докладу «Современная прогрессивная ли-

тература мира». В резолюции отмечается, что за минувшие два десятилетия наблюдается подъем прогрессивной литературы во всем мире. Создано много произведений, дорогих и близких всему передовому человечеству.

Съезд приветствует и поддерживает выдвинутое писателями различных стран пожелание, чтобы в 1955 году состоялся Всемирный конгресс писателей.

Съезд обсудил и принял устав Союза писателей и утвердил доклад ревизионной комиссии.

Затем тайным голосованием съезд избрал Правление Союза писателей в составе 134 человек и ревизионную комиссию в составе 29 человек.

26 декабря в Большом Кремлевском дворце состоялось заключительное заседание съезда.

4 часа дня. Члены президиума съезда занимают свои места. В правительственной ложе — секретари Центрального Комитета Коммунистической партии Советского Союза товарищи **П. Н. Пospelов** и **М. А. Сулов**.

Один из старейших русских писателей — **Федор Гладков** объявляет заключительное заседание съезда открытым.

Оглашаются результаты вы-

боров в правление Союза писателей СССР и в ревизионную комиссию.

Затем слово предоставляется **П. Тычине**. От имени делегатов съезда он приветствует находящихся в зале посланцев зарубежных литератур и в их лице всех передовых писателей земного шара.

Продолжительными аплодисментами встречается предложение принять приветствие от имени Второго Всесоюзного съезда советских писателей к Центральному Комитету Коммунистической партии Советского Союза. Все встают.

Текст приветствия оглашает **К. Федин**. В зале неоднократно вспыхивают бурные овации в честь Коммунистической партии и ее Центрального Комитета.

Краткую заключительную речь произносит **Ф. Гладков**.

Нет для писателя большего счастья, говорит **Ф. Гладков**, чем жить, сознавая, что есть в мире наша партия, которая сделала литературу частью общенародного дела, что есть в мире такой народ, как советский народ, строящий коммунизм.

Ф. Гладков объявляет Второй Всесоюзный съезд советских писателей закрытым.

(ТАСС)

ПАРТИЙНАЯ ЖИЗНЬ

Усилить организующую роль колхозных партийных организаций

Осуществляя грандиозную программу крутого подъема всех отраслей общественного хозяйства, колхозы нашего района в нынешнем году повысили урожай зерновых с каждого гектара в сравнении с прошлым годом на 2,4 центнера, вдвое увеличен урожай картофеля и втрое — урожай овощей.

Прогрессивный метод выращивания овощей — квадратно-гнездовой — позволил колхозникам сельхозартели имени 17-го Партсъезда собрать с каждого гектара по 313 центнеров капусты вместо 240 центнеров по плану. Овощеводы колхоза «Шахтер» на 9 гектарах вырастили 2.250 центнеров капусты или по 250 центнеров на каждом гектаре.

Животноводы района превыполнили прошлогодние показатели по надою молока на каждую фуражную корову на 224 килограмма, а доярки колхозов имени Ильича, «Путь к коммунизму» надоили от 2.520 до 2.591 килограмма молока на корову.

Увеличились доходы колхозников. В 1954 году средняя дневная стоимость трудодня составляет 2 рубля 40 копеек, а натуральная — более полутора килограммов зерна.

Эти, хотя еще далеко недостаточные, итоги достигнуты высокопроизводительным трудом колхозников, усилением организующей и направляющей роли первичных парторганизаций. Коммунисты колхоза «Шахтер» систематически занимались воспитанием членов артели, мобилизовывали их на успешное выполнение политических и хозяйственных задач, боролись за укрепление трудовой дисциплины, расширение общественного хозяйства и организационно-хозяйственное укрепление колхоза. В выполнении этих больших и сложных задач достигнуты ощутимые результаты.

Но наряду с этим в районе имеются парторганизации, которые слабо осуществляют многообразие форм партийной работы на местах. Партийная организация колхоза имени Ленина (секретарь т. Карпов) неудовлетворительно осуществляла контроль хозяйственной деятельности правления колхоза, очень слабо работала с колхозниками по вовлечению их в активную трудовую деятельность, плохо занималась распространением передового опыта, накопленного в своем колхозе и в соседних сельхозартелях района, терпимо относилась к недостаткам, нарушителям трудовой дисциплины, нерадивым работникам.

Эти промахи в партийной работе присущи и партийной организации колхоза «Обновленная земля». Здесь в период летних и осенних работ коммунисты по три месяца не собирались на партийное собрание, слабо влияли на колхозные де-

ла, придерживались позиции невмешательства в деятельность правления артели. В результате в этом колхозе так же, как и в сельхозартели имени Ленина, например, удои молока на одну фуражную корову не только не увеличился по сравнению с 1953 годом, а, напротив, снизился на несколько десятков литров.

Перед колхозами нашего района стоят большие задачи, которые предстоит решить в 1955 году. На каждые 100 гектаров пашни, лугов и пастбищ каждый колхоз должен иметь 260 центнеров молока, 20 голов крупного рогатого скота, в том числе 10 коров, 27 центнеров мяса. Мы должны обеспечить дальнейший, более высокий рост урожаев зерновых культур, овощей и картофеля.

Ясно, что эти задачи могут быть выполнены в том случае, если колхозные парторганизации резко повысят партийно-политическую работу среди колхозников, будут во-время замечать недостатки в работе колхоза, отдельных работников и быстро устранять эти недостатки.

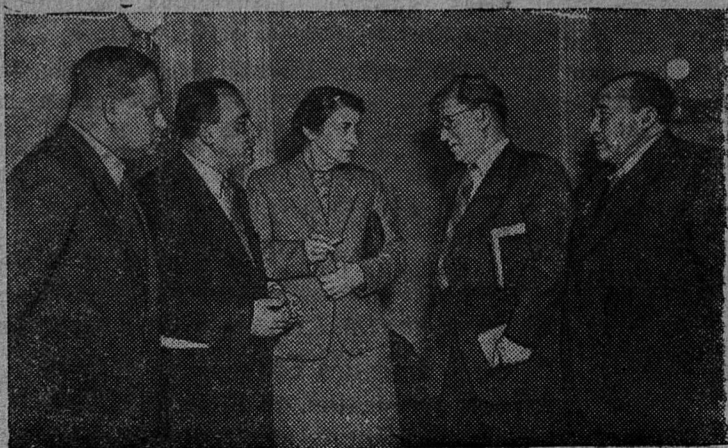
Уставом нашей партии колхозным парторганизациям предоставлено право контроля хозяйственной деятельности правления артели. Это обязывает парторганизацию активно участвовать в жизни колхоза, глубоко вникать в его экономику, держать под своим наблюдением наиболее ответственные участки колхозного производства. Парторганизация должна опираться в своей работе на широкий колхозный актив, в своей деятельности не заниматься администрированием или подменой правления колхоза, а действовать через правление, повышая его авторитет перед колхозниками.

Коммунисты колхоза призваны работать в тесной связи с массами, опираться на коллективный опыт в партийном руководстве, обобщать и распространять прогрессивные методы труда, резко критиковать нерадивых колхозников, обеспечить участие в колхозных работах всех членов артели. Каждый член или кандидат партии должен быть подлинным вожаком и воспитателем колхозников, он обязан показывать пример в труде и поведении.

Партийная организация обязана расставить коммунистов на решающие участки колхозного производства и, прежде всего, в бригады, на фермы.

Усиление организующей роли колхозных парторганизаций является той силой, которая способна будет обеспечить дальнейший расцвет колхозов, умножение богатства колхозников.

М. Симанов,
заведующий организационным отделом райкома КПСС.



Москва. Второй Всесоюзный съезд советских писателей.
На снимке: делегаты съезда. Слева направо — В. Лацис (Латвийская ССР), А. Корнейчук (Украинская ССР), В. Василевская (Украинская ССР), А. Сурков (Москва) и М. Ауэзов (Казахская ССР).
Фото В. Савостьянова и В. Егорова.

Фотохроника ТАСС

ОБ ОБРАЗОВАНИИ ИЗБИРАТЕЛЬНЫХ ОКРУГОВ ПО ВЫБОРАМ В СЛАНЦЕВСКИЙ ГОРОДСКОЙ СОВЕТ ДЕПУТАТОВ ТРУДЯЩИХСЯ

Решение Исполнительного комитета Сланцевского городского Совета депутатов трудящихся от 21 декабря 1954 года

На основании статьи 145 Конституции РСФСР и ст.ст. 49 и 50 «Положения о выборах в краевые, областные, окружные, районные, городские, сельские и поселковые Советы депутатов трудящихся» Исполнительный комитет Сланцевского городского Совета депутатов трудящихся решает:

Образовать следующие избирательные округа по выборам в Сланцевский городской Совет депутатов трудящихся:

Ленинский

избирательный округ № 1

Центр—улица Ленина, клуб горняков, в составе: улицы Ленина (нечетная сторона), Партизанская—дома №№ 3 и 5, Кирова—дом № 31.

Чкаловский

избирательный округ № 2

Центр—улица Партизанская, помещение райкома ДОСААФ, в составе: улицы Чкалова, Кирова—дом № 37, средняя школа № 3.

Набережный

избирательный округ № 3

Центр—улица Партизанская, помещение горнопромышленной школы, в составе: горнопромышленная школа, улицы Правая Набережная, Малополюска.

Центральный

избирательный округ № 4

Центр—улица Банковская, дом № 3, в составе: улицы Ленина—с дома № 2 по дом № 12 включительно (четная сторона), Банковская—дом № 3 (общежитие).

Кировский

избирательный округ № 5

Центр—Почтовый переулоч, помещение конторы связи, в составе: улица Кирова—с дома № 37 по дом № 47 (нечетная сторона).

Трестовский

избирательный округ № 6

Центр—Трестовский переулоч, здание треста (кабинет заместителя управляющего трестом «Ленинградсланец»), в составе: переулочки Трестовский—дома №№ 6 и 4/5 и Банковский—дом № 7.

Спортивный

избирательный округ № 7

Центр—Спортивная улица, дом № 7 (кабинет главного инженера строительного управления № 4), в составе: улица Спортивная—дома №№ 3, 5/2, 7 и 9/2.

Горьковский

избирательный округ № 8

Центр—улица Спортивная, семилетняя школа № 5, в составе: улица Максима Горького—дома №№ 1/11, 5/9, 4, 6 и 8.

Почтовый

избирательный округ № 9

Центр—Почтовый переулоч, помещение районной конторы

связи, в составе: Почтовый переулоч—дома №№ 2/8, 4 и 5.

Почтовый

избирательный округ № 10

Центр—улица Спортивная, семилетняя школа № 5, в составе: Почтовый переулоч—дома №№ 10, 12, улица Спортивная—дом № 21 и семилетняя школа № 5.

Гавриловский

избирательный округ № 11

Центр—поселок Гавриловское, гараж треста «Ленинградсланец», в составе: поселок Гавриловское—северная часть до железной дороги.

Октябрьский

избирательный округ № 12

Центр—улица Новосельская, помещение дорожного отдела, в составе: улицы Октябрьская, Кирова—дома №№ 32, 34, 36 и 42/12.

Советский

избирательный округ № 13

Центр—улица 1-я Советская, помещение райпромкомбината, в составе: улицы 1-я Советская—с дома № 33 (нечетная сторона) и с дома № 42 (четная сторона), 2-я и 3-я Советская, Новосельская.

Речной

избирательный округ № 14

Центр—улица Новосельская, контора районного дорожного отдела, в составе: улицы Речная, Полевая, Парковая, Зеленая, Вокзальная и Кривой переулоч.

Кировский

избирательный округ № 15

Центр—улица Чкалова, средняя школа № 1, в составе: улица Кирова—дом № 1, средняя школа № 1, дом приезжих.

Кировский

избирательный округ № 16

Центр—улица Кирова, дом № 8 (домоуправление), в составе: улица Кирова—дома №№ 2, 8.

Советский

избирательный округ № 17

Центр—Боровнянское шоссе, городская пожарная команда (красный уголок), в составе: улица 1-я Советская—с дома № 1 по дом № 33 (нечетная сторона) и с дома № 2 по дом № 40 включительно (четная сторона), Безымянный переулоч, Боровнянское шоссе, улица Кирова—дом № 6-а.

Дорожный

избирательный округ № 18

Центр—улица Горняков, дом № 11 (красный уголок интерната), в составе: улица Дорожная и Комсомольское шоссе—с дома № 1 по дом № 15.

Сланцевский

избирательный округ № 19

Центр—улица Горняков, дом № 11 (красный уголок интер-

ната), в составе: улица Горняков—дома №№ 11, 13, 15, 17, 19 и дом хлебозавода, Комсомольское шоссе—с дома № 28 по дом № 42 (четная сторона), улица ИТР—с дома № 1 по дом № 10.

Горняцкий

избирательный округ № 20

Центр—улица Горняков, дом издательства, в составе: улица Горняков—дома №№ 10, 12, 14, 16 и с дома № 2 по дом № 23 (каркасные дома), Речной поселок и Комсомольское шоссе—дом № 2.

Комсомольский

избирательный округ № 21

Центр—Комсомольское шоссе, дом № 100 (начальная школа № 8), в составе: Комсомольское шоссе—с дома № 43 по дом № 100 включительно, дома №№ 23, 25 и «Заготзерно», улица ИТР—от дома № 11 до Садовой улицы.

Плюсский

избирательный округ № 22

Центр—поселок Гавриловское, клуб деревообделочного комбината, в составе: поселок Гавриловское—южная часть от железной дороги.

Кооперативный

избирательный округ № 23

Центр—улица Деревообделочников, клуб, в составе: улицы Деревообделочников, Шоссейная, Пионерский лагерь.

Железнодорожный

избирательный округ № 24

Центр—улица Зеленая роща, контора райлесхоза, в составе: станция Сланцы, улицы Зеленая роща, Саловая, АТК Лен-областотреста, Комсомольское шоссе—с дома № 101 по дом № 103, дом № 29, дома «Заготживсырье».

Комсомольский

избирательный округ № 25

Центр—комбинат шахты № 1, в составе: улицы Комсомольская, Победы, Свободы, Первомайская и Павлика Морозова.

Лесной

избирательный округ № 26

Центр—улица Лесная, общежитие, в составе: улица Лесная.

Строительный

избирательный округ № 27

Центр—поселок Строителей, клуб, в составе: поселок Строителей и улица Строителей.

Заслоновский

избирательный округ № 28

Центр—улица Заслонова, дом № 13 (красный уголок общежития), в составе: улицы Заслонова, Пионерская, Олега Кошевого.

Октябрьский

избирательный округ № 29

Центр—улица Строителей, домоуправление ЖКО треста

«Ленинградсланец», в составе: Октябрьский переулоч—дома №№ 7, 8 и 9, улица 1-е Мая—с дома № 1 по дом № 11 (нечетная сторона) и дома №№ 4, 6 (четная сторона), улицы Сталина—дома №№ 1, 2 и Пролетарская.

Шахтерский

избирательный округ № 30

Центр—улица Строителей, дом № 10 (помещение ЖКО треста «Ленинградсланец»), в составе: улица Сталина—дома №№ 3 и 4, Октябрьский переулоч—дома №№ 4, 5, 6, улица Шахтеров—с дома № 3 по дом № 11 (нечетная сторона) и улица 1-е Мая—дома №№ 13, 15.

Сталинский

избирательный округ № 31

Центр—улица Сталина, дом № 7 (красный уголок), в составе: улицы Сталина—дома №№ 5, 6 и 7, Шахтеров—дома №№ 2, 4, 6.

Лучкинский

избирательный округ № 32

Центр—улица Сталина, дом № 8 (красный уголок), в составе: улица Сталина—дома №№ 8, 9, переулоч Лучки, Малый переулоч, улица 1-е Мая—дом № 10 (четная сторона).

Строительный

избирательный округ № 33

Центр—улица Строителей, дом № 10 (ЖКО треста «Ленинградсланец»), в составе: улицы Сталина—дома №№ 10 и 11, Строителей, 1-е Мая—дома №№ 14/12, 16/11 (четная сторона).

Пионерский

избирательный округ № 34

Центр—улица Сталина, помещение почтового отделения № 1, в составе: улица Сталина—дома №№ 12 и 13, Пионерский переулоч, улица 1-е Мая—дома №№ 18 и 20 и с дома № 17 по дом № 39.

Речной

избирательный округ № 35

Центр—площадь Сталина, клуб «Шахтер», в составе: улица Сталина—дома №№ 14, 15, 16, Речной переулоч, улица 1-е Мая—дома №№ 22, 24 (четная сторона) и с дома № 39 по дом № 45 включительно (нечетная сторона).

Набережный

избирательный округ № 36

Центр—улица Сталина, дом № 14 (помещение почтового отделения), в составе: улицы Набережная—с дома № 1 по дом № 23 (нечетная сторона) и с дома № 2 по дом № 36 (четная сторона), Загородная—с дома № 1 по дорогу на шахту № 1 (нечетная сторона) и с дома № 2 по дом № 60 (четная сторона).

Избирательный

округ Свободы № 37

Центр—улица Свободы, дом № 9 (красный уголок), в со-

ставе: улица Свободы—дома №№ 3, 5, 7, 9 (нечетная сторона).

Избирательный

округ Свободы № 38

Центр—улица 1-е Мая, дом № 52/2 (красный уголок), в составе: улица Свободы—дома №№ 4, 6, 8, 10/22 (четная сторона).

Профсоюзный

избирательный округ № 39

Центр—улица Сталина, дом № 26 (средняя школа № 2) в составе: улица Сталина—дома №№ 24, 26, 28, Профсоюзный переулоч, улица Свободы—дом № 2/52, улица 1-е Мая—с дома № 39 по дом № 47 (нечетная сторона) и с дома № 54 по дом № 58 (четная сторона).

Кутузовский

избирательный округ № 40

Центр—улица 1-е Мая, домоуправление ЖКО газосланцевого завода, в составе: улицы Кутузова—с дома № 1/49 по дом № 11/30 (нечетная сторона) и с дома № 2/51 по дом № 12/32 (четная сторона), 1-е Мая—дома №№ 60, 62.

Первомайский

избирательный округ № 41

Центр—улица 1-е Мая, помещение домоуправления ЖКО газосланцевого завода, в составе: улица Сталина—с дома № 34 по дом № 42/11 (четная сторона), Детский переулоч, улицы Декабристов—дома №№ 3, 5, 7, 9, 1-е Мая—с дома № 64 по дом № 78 (четная сторона) и с дома № 53 по дом № 61/1 (нечетная сторона).

Белинский

избирательный округ № 42

Центр—улица Маяковского, дом № 7 (семилетняя школа № 4), в составе: улицы Белинского, Сталина—дома №№ 44/12, 46, 48, 50, 52/11, Полевой переулоч, улицы 1-е Мая—с дома № 80 по дом № 96 (четная сторона) и с дома № 63 по дом № 73 (нечетная сторона), Декабристов—с дома № 4 по дом № 10 и дом № 10-а (четная сторона).

Сталинский

избирательный округ № 43

Центр—улица Сталина, помещение школы ФЗО № 37, в составе: улица Сталина—с дома № 23 по дом № 35/13 (нечетная сторона).

Свердловский

избирательный округ № 44

Центр—улица Свердлова, дом № 1 (общежитие), в составе: улица Свердлова—с дома № 1 по дом № 13/21 (нечетная сторона).

Маяковский

избирательный округ № 45

Центр—улица Маяковского, дом № 7 (семилетняя школа № 4), в составе: улицы Сталина—с дома № 37 по дом № 45 (нечетная сторона), Маяковского—дома №№ 3, 5, 7.

(Окончание см. на 4-й стр.)

ОБ ОБРАЗОВАНИИ ИЗБИРАТЕЛЬНЫХ ОКРУГОВ ПО ВЫБОРАМ В СЛАНЦЕВСКИЙ ГОРОДСКОЙ СОВЕТ ДЕПУТАТОВ ТРУДЯЩИХСЯ

Решение Исполнительного комитета Сланцевского городского Совета депутатов трудящихся
от 21 декабря 1954 года

(Окончание. Нач. на 3-й стр.)

Новый

избирательный округ № 46
Центр—улица Маяковского, дом № 7 (семилетняя школа № 4), в составе: улицы Свердлова — с дома № 13/21 по дом № 19 (нечетная сторона), Декабристов—дома №№ 18, 19, 20, 22, 17, 15, 16 и Новый переулок.

Маяковский

избирательный округ № 47
Центр—улица Маяковского, дом № 7 (семилетняя школа № 4), в составе: улицы Маяковского — дом № 9, Свердлова—дома №№ 21 и № 23/11.

Свердловский

избирательный округ № 48
Центр—улица Маяковского, дом № 7 (семилетняя школа № 4), в составе: улицы Свердлова—с дома № 16/26 по дом № 24/13 включительно (четная сторона), Декабристов — дом № 28.

Свердловский

избирательный округ № 49
Центр—улица Дзержинского, фигурное общежитие, (красный уголок), в составе: улица Свердлова — с дома № 4 по дом № 14/23 (четная сторона).

Дзержинский

избирательный округ № 50
Центр—улица Декабристов, контора строительного участка № 1 строительного управления № 4, в составе: улица Дзержинского — с дома № 1 по дом № 9 (нечетная сторона) включительно.

Чайковский

избирательный округ № 51
Центр—улица Чайковского, средняя школа № 9, в составе: улицы Чайковского, Дзержинского—дома №№ 21, 23, 25.

Дзержинский

избирательный округ № 52
Центр—улица Дзержинского, дом № 9-а, (контора 1-го участка строительного управле-

ния № 2), в составе: улица Дзержинского — дома №№ 11, 13, 15/27, 20/2, Торговый переулок—дом № 4.

Островский

избирательный округ № 53
Центр—улица Дзержинского, дом № 3 (помещение красного уголка интерната), в составе: улицы Дзержинского — дома №№ 16, 18, Островского—дома №№ 17, 19, 21/6 (нечетная сторона).

Клубный

избирательный округ № 54
Центр—Клубный переулок, дом № 3 (помещение интерната), в составе: улица Дзержинского—дома №№ 10/1, 12, Клубный переулок—дом № 3, улица Островского—дома №№ 13/5, 15.

Клубный

избирательный округ № 55
Центр—Клубный переулок, дом № 3 (помещение интерната), в составе: улица Дзержинского—дома №№ 6 и 8/2, Клубный переулок—дома №№ 4 и 6, улица Островского—дома №№ 5, 7, 9, 11/8 (нечетная сторона).

Островский

избирательный округ № 56
Центр—улица Сталина, дом № 4 (кабинет директора бани), в составе: улица Сталина—дома №№ 15/1, 19, переулок Островского—дом № 2, улица Островского—дом № 3/1.

Набережный

избирательный округ № 57
Центр — площадь Сталина, клуб „Шахтер“, в составе: улицы Береговая, Загородная — с дома № 97 по дом № 107 (нечетная сторона), Набережная — с дома № 23 по дом № 51 (нечетная сторона) и с дома № 36 по дом № 60 (четная сторона), Кушельский переулок.

Каркасный

избирательный округ № 58
Центр—поселок Рудничный, комбинат шахты № 2 (крас-

ный уголок), в составе: улица Каркасная — дома №№ 1/12, 2/12, 3/13, бараки №№ 1 и 2.

Рудничный

избирательный округ № 59
Центр—поселок Рудничный, комбинат шахты № 2 (красный уголок), в составе: улицы Каркасная — дома №№ 1/8, 2/8, 4, 5, 6, 7, 8, 9, Базарная, 5-я и 6-я линии.

Трудовой

избирательный округ № 60
Центр—поселок Рудничный, комбинат шахты № 2 (красный уголок), в составе: улицы Трудовая, Льва Толстого, 1-я, 2-я, 3-я, 4-я линии, улица Дачная.

Монтажный

избирательный округ № 61
Центр—Новый переулок, помещение ЖКО газосланцевого завода, в составе: улица Монтажников—с дома № 2 по дом № 8.

Шосейный

избирательный округ № 62
Центр—Новый переулок, помещение ЖКО газосланцевого завода, в составе: улица Монтажников—с дома № 9 по дом № 14.

Красноармейский

избирательный округ № 63
Центр—Новый переулок, помещение ЖКО, в составе: улицы Монтажников—дома №№ 15 и 16, Новый переулок.

Пограничный

избирательный округ № 64
Центр — улица Школьная, помещение начальной школы № 7, в составе: улица Заводская—с дома № 2 по дом № 12, (четная сторона), Сланцевское шоссе—с дома № 9 по дом № 12, улицы Березовая роща, Школьная, Пограничная, Шахтная.

Пушкинский

избирательный округ № 65
Центр — улица Заводская, клуб газосланцевого завода,

в составе: улицы Заводская — с дома № 5 по дом № 27 (нечетная сторона), Энгельса, Карла Маркса, Пушкинская—с дома № 5 по дом № 32.

Заводской

избирательный округ № 66
Центр — улица Заводская, клуб газосланцевого завода, в составе: улицы Заводская, —дом № 1, Пушкинская—дома №№ 1, 2, 3, 4, станция Рудничная, Зеленый поселок.

Молодежный

избирательный округ № 67
Центр — улица Мичурина, дом № 16 (домоуправление ЖКО газосланцевого завода), в составе: улица Молодежная, Сланцевское шоссе—с дома № 13 по дом № 18.

Мичуринский

избирательный округ № 68
Центр — улица Заводская, клуб газосланцевого завода, в составе: улица Мичурина — с дома № 1 по дом № 9.

Школьный

избирательный округ № 69
Центр — улица Лермонтова, дом № 2 (красный уголок школы ФЗО № 30), в составе: улицы Мичурина—с дома № 11 по дом № 21, Лермонтова — дом № 2 (школа ФЗО № 30).

Лермонтовский

избирательный округ № 70
Центр — улица Лермонтова, дом № 2 (красный уголок школы ФЗО № 30) в составе: улица Лермонтова—с дома № 1 по дом № 13 (нечетная сторона) и

с дома № 4 по дом № 12 (четная сторона).

Суворовский

избирательный округ № 71
Центр—улица Победителей, помещение домоуправления ЖКО газосланцевого завода, в составе: улицы Железнодорожная, Суворова, Калинина.

Инженерный

избирательный округ № 72
Центр — улица Интернациональная, дом № 9 (красный уголок), в составе: улицы Инженерная, Патриотов, Песчаная, Интернациональная, Жданова—финские дома №№ 1 и 9.

Пролетарский

избирательный округ № 73
Центр—улица Победителей, помещение домоуправления, в составе: улица Пролетарская

Ждановский

избирательный округ № 74
Центр—улица Победителей, помещение домоуправления, в составе: улицы Жданова — дома № 4 по дом № 12 (четная сторона), Победителей.

Гоголевский

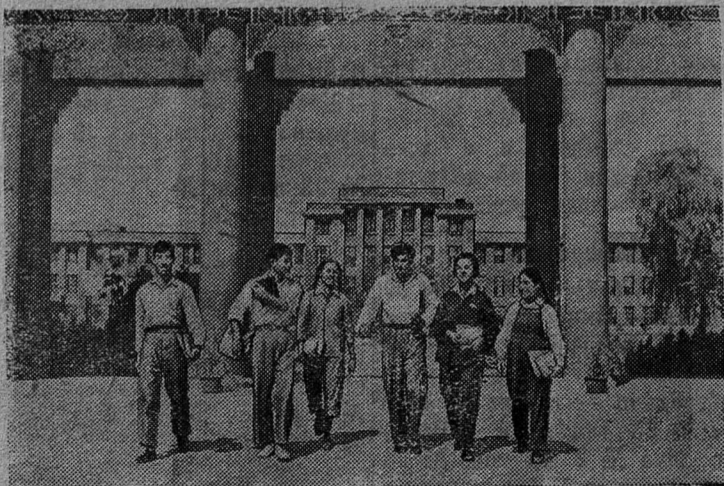
избирательный округ № 75
Центр — улица Интернациональная, дом № 9 (красный уголок), в составе: улицы Жданова — дома №№ 13, 15, 17, 19, 21 (нечетная сторона) Гоголя.

Кировский

избирательный округ № 76
Центр—улица Кирова, дом № 6, в составе: улица Кирова — дом № 6, Боровнянское шоссе, улица Грибоедова.

Председатель Исполкома Сланцевского горсовета депутатов трудящихся
Е. АЛЕКСАНДРОВ.

Секретарь Исполкома Сланцевского горсовета депутатов трудящихся
Ф. ИВАНОВА.



В Китайской Народной Республике растет своя, народная интеллигенция. В этом году многие рабочие и крестьяне, окончившие средние школы, получили направления в высшие учебные заведения.

На снимке: группа студентов Пекинского института механизации сельского хозяйства.

Отмена

карточной системы в Румынии

БУХАРЕСТ. Как сообщает Румынское телеграфное агентство, 25 декабря 1954 года состоялся пленум ЦК Румынской рабочей партии.

Пленум обсудил и единодушно одобрил постановление ЦК Румынской рабочей партии и Совета Министров Румынской Народной Республики об отмене системы снабжения населения по карточкам и нормам.

ЦК Румынской рабочей партии и Совет Министров Румынской Народной Республики постановили перейти начиная с 26 декабря 1954 года к развернутой торговле продовольственными и промышленными товарами по единым государственным ценам, отменив систему снабжения населения по карточкам и нормам.

К СВЕДЕНИЮ ДЕПУТАТОВ СЛАНЦЕВСКОГО ГОРОДСКОГО СОВЕТА ДЕПУТАТОВ ТРУДЯЩИХСЯ

30 декабря с. г. в 15 часов в зале заседаний райисполкома созывается 22-я сессия Сланцевского городского Совета депутатов трудящихся третьего созыва.

Повестка дня:

1. Отчет о работе Исполнительного комитета Сланцевского горсовета за 1954 год.

Исполнительный комитет Сланцевского городского Совета депутатов трудящихся.

Следующий номер газеты „Знамя труда“ выйдет в субботу, 1 января 1955 года.

Редактор И. АШМАНЕЦ

О Б Ъ Я В Л Е Н И Е

Клубу горняков требуется для постоянной работы помощник киномеханика.

Администрация.