

140 (1744)	Среда, 23 ноября 1955 г.	Цена 15 коп.
------------	--------------------------	--------------

В последние годы в нашем районе выросли замечательные животноводы, которые активно борются за увеличение производства мяса, молока и самый быстрый рост поголовья скота. Главной заведующей свиноводческой фермой колхоза «Восход» является Иванова Андреевна. Это известно не только в нашем районе, но и далеко за пределами. Руководимая ею ферма из года в год повышает продуктивность свиней, является богатым источником мясных доходов. Достаточно сказать, что только в 1955 хозяйственным планом ферме положено и вырашено по 25 поросят на каждую матку. Ферма производит большое количество свинины. Успех не пришел сам собой. Он завоеван здесь правым уходом за животными, постоянной заботой о людях, которые трудятся во имя процветания колхоза и колхозников.

Сейчас, в период стойлового содержания скота, заведующие животноводческими фермами и все работники животноводства обязаны приложить максимум усилий, чтобы образцово провести зимовку. Непременным условием благополучного проведения ее является правильная организация труда на фермах. Важно, чтобы эта сторона дела была предметом постоянной заботы заведующих фермами и правлений колхозов. Они обязаны заниматься вопросами воспитания кадров животноводов, учить людей на опыте передовиков, прививать им чувство ответственности за порученное дело, развивать среди доярок, свинок и других работников животноводства социалистическое соревнование за увеличение продуктивности скота, за достойную встречу предстоящего XX съезда Коммунистической партии Советского Союза.

Каждый заведующий фермой призван решительно бороться против расточительства в расходовании кормов, любить, чтобы на фермах бесперебойно работали механизмы по приготовлению кормов, чтобы там поддерживались чистота и порядок. Со стороны руководителей ферм должно быть уделено большое внимание распространению среди животноводов передовых приемов ухода за скотом, чтобы в период зимовки добиться значительного повышения продуктивности общественного животноводства.

Большая задача стоит перед партийными организациями колхозов. Они обязаны перенести центр массово-политической работы непосредственно на фермы, добиваясь, чтобы животноводы регулярно слушали беседы и лекции на политические темы, о передовой сельскохозяйственной науке, о лучших методах по уходу за животными, о залачах работников ферм в деле подъема продуктивности животноводства. Внимание партийных организаций, всех работников должно быть сейчас подчинено тому, чтобы наступивший хозяйственный год ознаменовать новыми, более высокими показателями в повышении продуктивности скота.

мен, которыми руководят тт. Син и Степанов. Они упорно отстаивают первенство в соревновании.

Коллектив теплоэлектроцентрали успешно трудится в счет января будущего года.

В счет ян
теплоэлектроцентрали га-
шевого завода с новой си-
вернулось социалистиче-
сренивание за достойную
ну XX съезда партии.
производственные
и имеют коллективы

ДЕЛИ. 20 ноября. Н. А. Булганин и Н. С. Хрущев посетили город Агру, в 200 километрах к юго-востоку от Дели, где сосредоточены памятники искусства периода могущества империи Великих Моголов.

Самолеты, доставившие в Агру Н. А. Булганина, Н. С. Хрущева и сопровождающих их лиц, совершили посадку на аэродроме в 12 километрах от города. Здесь гостей встречали губернатор штата Уттар Прадеш К. М. Мунши и высшие представители местных гражданских и военных властей.

Почти на всем пути до города машины с гостями ехали между двух плотных шеренг, образованных крестьянами и другими жителями этого района, задолго вышедшими на дорогу, чтобы приветствовать Н. А. Булганина и Н. С. Хрущева. При появлении гостей раздаются возгласы: «Индийцы и русские — братья!», «Да здравствуют Булганин и Хрущев!». Кое-где установлены громкоговорители, через которые передаются приветствия.

«Да здравствует Советский Союз!», «Да здравствует Индия!» — раздаются возгласы встречающих; у них в руках тысячи флагов двух дружественных стран.

Машины въезжают в ограду, за которой расположен Тахж-Махал — знаменитый памятник зодчества империи Великих Моголов, сооруженный в середине 17-го столетия по приказу императора Шах-Джахана.

Разрешите мне от своего имени, от имени моего друга Николая Александровича Булгакина и от имени друзей, которые сопровождают нас, приветствовать вас и выразить вам наши горячие чувства и добрые пожелания. (Аплодисменты).

Нет слов, которыми можно было бы выразить те чувства, которые наполняют сейчас наши души. Мы очень высоко ценим те свидетельства дружбы индийского народа, которые проявляются повсюду во время нашего, пока еще неолгого пребывания здесь.

Я могу вас заверить, что наш народ, в свою очередь, питает самые искренние дружественные чувства к народу Индии. (Бурные аплодисменты).

Вы переживаете замечательную весну национального освобождения и самостоятельного управления своей страной. Но я хотел бы вас предупредить, что свобода и независимость могут быть упущены лишь при условии, что вы сможете развить свою промышленность и особенно машиностроение. (Аплодисменты).

Я не хочу давать вам советов. Я думаю, что вы сами отлично все понимаете.

Мы только что осмотрели замечательное творение рук человеческих, замечательную усыпальницу. Когда я осматривал это соору-

Осмотрев дворцовые помещения и полюбовавшись открывающимся с форта видом на долину Джамны, гости покинули форт. Жители Агры, собравшиеся перед крепостными стенами, вновь горячо приветствовали советских гостей.

Затем в одном из садов близ города Агры губернатор штата К. М. Мунши дал завтрак в честь Н. А. Булганина и Н. С. Хрущева и сопровождающих их лиц. От имени губернатора Н. А. Булганину и Н. С. Хрущеву были преподнесены подарки, в том числе искусно исполненные модели усыпальницы Тадж-Махал.

Н. А. Булганин сердечно поблагодарил губернатора и его супругу за подарки и преподнес от своего имени и от имени Н. С. Хрущева подарки хозяевам. В заключение Н. А. Булганин провозгласил тост в честь вечной и нерушимой дружбы советского и индийского народов.

Н. С. Хрущев, обращаясь к хозяевам прие-
а, сказал:

Николай Александрович Булганин выразил здесь от себя лично и от моего имени благодарность за то радушие, которое было проявлено к нам в этом замечательном городе. Я хочу присоединиться к его словам и еще раз выразить вам самые горячие чувства и признательность.

Н. А. Булганина, Н. С. Хрущева и сопровождающих их лиц встретили хранители усыпальницы, которые показали гостям драгоценную внутреннюю отделку центрального зала. Покидая Тадж-Махал, Н. А. Булганин от своего имени и от имени Н. С. Хрущева поблагодарил губернатора штата и городские власти за предоставленную возможность познакомиться со столь замечательным памятником древней культуры индийского народа.

Затем Н. А. Булганин и Н. С. Хрушев в сопровождении губернатора штата посетили расположенный поблизости могольский форт, построенный во второй половине 16-го столетия.

Перед воротами форта Н. А. Булганина и Н. С. Хрущева ожидали тысячи граждан Агры.

В одном из залов дворцовых помещений форта собралось несколько сот представителей населения города Агры во главе с членами местного общественного комитета по организации встречи Н. А. Булганина и Н. С. Хрущева.

Представитель комитета Сингхал обратился с приветствием к гостям. Им были преподнесены подарки от общественности города — изделия местных мастеров.

Н. С. Хрущев, встреченный бурными аплодисментами, обратился к собравшимся с краткой речью.

жение, у меня были два чувства: первое чувство—это чувство восхищения величием народа, его искусства, его культуры, его мастерства, которое процветало уже много веков тому назад. Этот памятник — гордость вашего народа.

Но у меня родилось и другое чувство. Я невольно подумал о том, как короли и цари не жалели труда человека, как расточительно они его расходовали. Создавая такие памятники руками подвластных им людей, они истощали силы и средства народа с единственной целью — прославить самих себя. А в это время, повидимому, миллионы людей умирали от голода. Вот вам — богатство на одной стороне и нищета — на другой.

Вы извините меня, если я отвлекся, но я хотел сказать о тех чувствах, которые я испытал, осматривая этот памятник.

Еще раз спасибо за гостеприимство, за замечательные подарки, которые вы нам преподнесли. Я благодарю лично господина губернатора, его супругу, которая нас сопровождала, и представителей городских властей. Я благодарю также членов комитета по организации этой встречи.

Желаем вам всем счастья и добра! (Бурные аплодисменты).

Указывая на модель Тадж-Махала, Н. С. Хрущев продолжал:

Это — замечательный подарок, показывающий величие страны и мастерство индийского народа. Этому подарку нет цены. К тем подаркам, которые мы вручили вам, мы присоединяем наши самые дружественные чувства к Индии. Мы — ваши друзья не только в приятную погоду, когда ласково светит солнце. Мы — друзья при любой погоде, и, если подует какой-нибудь ветерок, сквозняк, вредный для здоровья индийского народа, — вспомните о нас, а мы вас никогда не забудем.

Да здравствует вечная дружба между народами Советского Союза и Индии! Спасибо!

Губернатор Мунши в ответной речи поблагодарил за преподнесенные подарки. Он подчеркнул, что Индия всегда поддерживала добрые отношения со всеми странами и желает, чтобы так же было и впредь. Он выразил пожелание, чтобы пять принципов мирного сосуществования были прочной основой отношений между народами, и сказал, что посещение Г. А. Булганиным и Н. С. Хрущевым Индии является историческим событием.

В середине дня советские гости вернулись в Агры в Дели.

(Спец. корр. ТАСС)

ПАРТИЙНАЯ ЖИЗНЬ

Важная задача партийных организаций

Коммунистическая партия Советского Союза постоянно пополняет свои ряды за счет передовой части рабочего класса и колхозного крестьянства. Вместе с тем она предъявляет высокие требования к первичным партийным организациям в деле воспитания молодых коммунистов и, прежде всего, кандидатов в члены партии. Назначение кандидата, как об этом указывается в Уставе нашей партии, состоит в том, чтобы кандидат в члены партии хорошо ознакомился с Уставом и программой КПСС, показал свои политические и деловые качества непосредственно на практической работе, подготовился для вступления в члены партии.

Ясно, что кандидат в члены партии должен получать повседневную помощь и поддержку со стороны первичной партийной организации, ее секретаря и членов бюро. К сожалению, некоторые партийные организации забывают о своих обязанностях и не ведут постоянной воспитательной работы с кандидатами. В партийной организации строитель-

ного управления № 2 треста «Газсланцестрой» (секретарь т. Фролов) состоит на учете шофер т. Иванов и прораб т. Шрейдер, у которых срок кандидата уже давно истек. Невнимание к этим товарищам со стороны партийной организации привело к тому, что т. Иванов, например, часто нарушал производственную дисциплину, имел партийное взыскание, а т. Шрейдер очень плохо занимался повышением своего идейно-политического уровня. Однако партийная организация до сего времени не решила вопрос о том, могут ли тт. Иванов и Шрейдер быть приняты в члены партии.

В затруднительном положении оказался и секретарь партийной организации исполкома райсовета т. Никитин. Дело в том, что в этой партийной организации состоит на учете кандидат в члены партии т. Бочарова с 1952 года, которую партийная организация слабо привлекает к партийной работе, не изучает ее политических и деловых качеств. В ре-

зультате сейчас секретарь партийной организации т. Никитин, в его студию, не может дать исчерпывающего ответа о том, может ли т. Бочарова быть принята в члены партии или она еще совершенно не готова носить высокое звание.

Перечисленные выше примеры не являются исключением. Кандидаты в члены партии с большим стажем имеются в партийных организациях газосланцевого завода, районной больницы и некоторых других. Вывод из этого напрашивается такой, что первичные партийные организации должны решительно улучшить работу с кандидатами в члены партии, помочь им всесторонне подготовиться для вступления в члены КПСС. Одновременно с этим партийным организациям следует внимательно разбираться со всеми товарищами, которые имеют большой кандидатский стаж, и решить вопрос в соответствии с Уставом партии.

С. СМЕРНОВ,
инструктор орготдела райкома КПСС.

Конкретнее руководить производством

В сентябре я взял на себя социалистическое обязательство в честь XX съезда КПСС. Поставил перед собой задачу: в свете решений июльского Пленума ЦК КПСС резко повысить производительность труда. Прошло два месяца. Однако, как выполняются мое и других рабочих обязательства, ни администрация, ни партийная и профсоюзная организации не проверяли. Я обратился по этому вопросу к начальнику мастерских т. Михайлову. Он ответил:

— У меня в столе лежат ваши обязательства.

Кроме того, я подавал четыре рационализаторских предложения. Также получил ответ от начальника, что они пока не разбирались. Я считаю, что это — бездушное отношение к рациона-

лизаторам. К тому же, одно предложение у меня лично уже внедрено в производство.

Вторично заходя в кабинет начальника мастерских, спрашиваю в присутствии секретаря партийной организации т. Позднякова:

— Когда меня обеспечат работой? Ведь приходится целыми днями ходить по цеху и ничего не делать.

Мне предложили «проявить инициативу»: самому найти работу. Посоветовали заняться покраской станочного оборудования. Подготовив четыре станка для покраски краской, я снова столкнулся с трудностью: в мастерских не оказалось даже малярной кисти.

Много жалоб поступает от рабочих и на неполадки в уче-

те труда. Наряды вылают несвоевременно. Вместе с нами в цехе работает без наряда и секретарь партийной организации т. Поздняков. Но он почему-то смирился с недостатками.

Спрашивается, какая же может быть производительность труда, если за каждой мелочью рабочие вынуждены обращаться вплоть до руководителей треста «Ленинградсланец», искать работу?

Начальнику центральных механических мастерских т. Михайлову и секретарю партийной организации т. Позднякову нужно улучшить руководство производством, внимательно прислушиваться к жалобам рабочих.

В. ДВОЙНИШНИКОВ,
член КПСС, слесарь центральных механических мастерских треста «Ленинградсланец».

Опыт передовиков — в массы

Как звено Н. В. Рысева готовит лавы к работе

Выполнение графика цикличности в большей степени зависит от своевременной и качественной подготовки лав. Лава, в которой работает звено т. Рысева, имеет длину 75 погонных метров. При раздельной организации труда в такой лаве не представлялось возможным работать с полной нагрузкой. Следуя примеру проходчиков бригады т. Тимофеева, работающей на шахте № 2, Н. В. Рысев внедрил комплексную организацию труда.

В настоящее время его звено состоит из врубамашиниста, крепильщика и двух переносчиков, которые проводят несколько операций. Подготовительная смена начинает работу с заготовки крепежного леса. Крепильщик перегружает лес со сборного штреха через движущийся транспортер в лаву. Врубамашинист с переносчиками растаскивают лес по лаве. Для ускорения доставки леса применяется приспособление — петля из отрезка транспортной ленты, которой схватываются три стойки и перетаскиваются по лаве волоком. Такой прием сокращает время на этой операции вдвое.

Крепильщик и переносчик пилят лес необходимой длины для стоек, раскалывают верхники и крепят лаву в один ряд. Второй ряд стоек не ставят, чтобы удобнее было перелазить транспортер на новый ходок. В это же время врубамашинист со вторым переносчиком растягивают кабель по лаве и соединяют штепсельную муфту. На все это затрачивается не более 20 минут.

Врубамашину перегоняют с бортового штреха до лавы 2-го человека. Остальные члены звена помогают разматывать трос. Когда механизм установлен и приведен в рабочее состояние, врубамашинист зачищает почву.

Крепильщик с переносчиком, закончив крепление за 1 час 40 минут, снимают цепь и верхние решетки. Разъединив цепь, переносчик и врубамашинист передвигают привод при помощи

врубамашин. Затем переключают разъемный нижний Врубамашинист в это время усиливает крепление сборного штреха. Окончив работу, врубамашинист снимает верхние решетки.

Разъединив нижнюю переносчик с врубамашинистом приступают к подрубке. Первые 50 погонных подрубаются за 1 час 8 минут. Крепильщик с переносчиком кончат разведение решетаков, передвигают новый ходок и приступают к соединению решетаков.

Оставшуюся часть лавы машинист рубит один, у машины и отбрасывая. Второй переносчик соединяет нижние и верхние цепи. Врубамашинист становится на натяжной головке, машинист присоединяет третью головку и переезжает на новый ходок, от трех верхних решетаков соединяет цепи к натяжной головке. На выполнение этой работы затрачивается 12 минут. Подрубку последней части помогает производить переносчик. В это время остальные члены звена доставляют второго ряда стоек, выставляют старое крепление, ставят новые костры и второй стоек.

Окончив подрубку лавы машинист с переносчиком крепят натяжную головку, сматывают кабель. К концу проверки транспортера холостым ходом. Этой операцией заканчивается подготовка лавы. Такой метод организации работы позволяет выполнять выработку на 150—170 центов.

Долг хозяйственных руководителей, партийных и профсоюзных организаций шахты — такого положения, опыт звена т. Рысева и тов. лав стал достоянием горняков.

З.
инженер отдела организации труда и заработной платы треста «Ленинградсланец»

И М Е Н И Л Е Н И Н А

ЛЕНИНГРАДСКИЙ метрополитен имени В. И. Ленина открыт!

Кажется, что только вчера опускался я в тесной клетке в шахту Ленинградского метрополитена. Тогда нужно было надевать брезентовую спецодежду, резиновые сапоги; на стенах отвесной шахты проступала вода. В забое монтировался щит механической проходки, усовершенствованный новейший агрегат, значительно ускоряющий работу. Стучала дробь пневматических молотков, бригады проходчиков двигались с разных точек навстречу друг другу, чтобы сомкнуть участки будущей трассы.

Голубоватая кембрийская глина, спрессованная чудовищным давлением почти до твердости камня, с трудом, метр за метром, поддавалась усилиям строителей. Здесь можно было наглядно убедиться, какой твердостью обладают подземные грунты, на которых, как на фундаменте, стоит Ленинград.

Иногда строителям мешали плывуны. Их приходилось замо-

раживать. Надо было крепить свод прочными чугунными тубингами. А впереди еще предстояло много работы по укладке путей, монтажу эскалаторов, возведению наземных и подземных сооружений.

И вот все это позади; на трассе началось регулярное движение. К великим созданиям человеческого труда, которыми славится наш город, к таким, как гранитные набережные Невы, к замечательным архитектурным ансамблям дворцов, к таким воздвигнутым в наше время сооружениям, как стадион имени Кирова, ныне прибавились подземные дворцы метро.

Спустился же в подземное помещение станции «Технологический институт». Это самая большая станция. Здесь будет производиться пересадка на поезда второй очереди. В центральной части арки украшены барельефами Маркса, Энгельса, Ленина, Сталина. На мраморных опорах пролетов — изображения русских

ученых: Менделеева, Попова, Ломоносова, Кулибина, Яблочкова, Мечникова, Сеченова, Боткина, Циолкова, Ковалевской, Пржевальского, Лобачевского, Тимирязева, Жуковского...

...Станция «Балтийская» облицована серым волнистым мрамором, в узоры которого как бы впечатан морской прибой. Слово парус под свежим ветром, выгнут свод подземного зала. Золотые якоря, различные морские эмблемы украшают станцию. На мраморных стенах — барельефы славных русских флотоводцев Ушакова, Лазарева, Корнилова, Нахимова, Макарова.

Пассажиры с Балтийского вокзала, связывающего Ленинград с Таллином, с Прибалтикой, войдут в метро и через несколько минут окажутся в центре города — на Невском проспекте. Они поднимутся к нему по эскалатору станции «Площадь Восстания». На этой станции поражает глубина, на которой про-

изводились подземные работы. Один из строителей станции сказал мне:

— Наш наклонный туннель — это Невский проспект, уходящий под землю.

Все станции Ленинградского метрополитена радуют просторностью своих помещений, изяществом и вкусом отделки, лишенной вычурности и излишеств, монументальностью, строгой, соразмерной красотой архитектурных форм...

— Ну, а если случится наводнение? Не повредит ли оно нашему метро? — спрашивает любопытный пассажир, оглядевший выскателным взором внутреннее убранство станции «Площадь Восстания».

Его вопрос подсказан хозяйским беспокойством. Недавно Нева поднялась на 285 сантиметров выше ординара, и ленинградцы самоотверженно боролись со стихией. Ответ успокаивает спрашивающего:

— Станции стоят на топляемых площадках. Они подняты, их не смогут волны, какой бы силы и гнали их вспять по Неве.

Вся страна помогала граву строить метро. Дали мрамор и гранит. Чугун для тубингов, слесари, добытой вдалеке ограда. Московские мастера принесли свой опыт выучку. Искусные мастера рассчитали направление ризонтальных проходов искусством, что отклонение осевой линии сходящихся нелей были допущены шестнадцать миллиметров в три сантиметра почти ювелирная работа.

... Однажды, беседуя с Невской заставой, мир Ильич Ленин сказал о той поро, когда рабочих районах города удобный и быстроточный. Ленинградский метротехники В. И. Ленин должны этой мечты, вите.

Непрерывно повышать продуктивность скота!

О чем говорят первые дни зимовки скота в колхозе „Шахтер“

Высокие удои молока

В истекшем 1954—1955 хозяйственном году в колхозе „Шахтер“ надоены в среднем на одну корову немногим более 1.200 килограммов молока, что ниже районных показателей. В же причина такой низкой продуктивности молочного скота. Прежде всего в том, что в прошлом году колхоз неудовлетворительно провел зимовку скота, правление не занималось подбором животноводческих кадров. Вступая в новый хозяйственный год, здесь многие недостатки устранили, но немало еще и осталось. Об этом свидетельствуют факты.

План накопления грубых кормов колхоз и ныне далеко не выполнил, а сочных кормов заготовлено даже и половины того, что требуется. Значит, первого же дня зимовки необходимо принять все меры к уменьшению их расходованию. А это как раз и нет. Согласно утвержденным кормовым rationам, на одну корову ежедневно нужно дать по 8,5 килограмма сена, 1 килограмма яровой соломы и каждый литр полученного молока — по 350 граммов концентратов. Но ведь составить рацион — это еще полдела. Надо же его еще выдерживать. А на некоторых фермах до сих пор кормят яровую корову не дают и минеральной подкормки. Происходит это потому, что правление колхоза и специалисты не позаботились о проведении этих мероприятий. А ведь в колхозе 3 селоморезки. Рудненской, например, стоят без дела машины на фермах деревень Попкова Гора и других.

Корм и хороший уход за скотом — вот, что обеспечивает высокую продуктивность животных, — рассказывает доярка молочно-товарной фермы, которая находится в деревне Перебор, А. Александрова. — До сих пор мы давали коровам только по 8,5 килограмма сена в сутки и по 350 граммов концентратов на каждый надоенный литр молока. Других же кормов, хотя они значатся в кормовом ratione, не даем только потому, что их нам не отпускает правление. А правильно ли это? Думаю, что неправильно. Если коровы исхудают до отелов, то трудно тогда повысить их продуктивность. То же можно сказать и о подготовке кормов к скормливанию. Резать солому и запаривать лучше всего начинать сейчас, когда нет больших морозов и снежопала. И механизаторам ведь легче и для ферм корм своевременно будет припасен.

Но не только доярка А. Александрова предъявляет такие справедливые претензии. Об этом говорят многие работники ферм. Правление артели и Рудненская МТС „откладывают“ подготовку кормов к скормливанию на более позднее время и этим самым не только упускают благоприятные возможности, но и ставят под угрозу срыва план надоя молока.

На фермах не все в порядке

С внешней стороны кажется, что на фермах колхоза — образцовый порядок: крыши отремонтированы, водоснабжение работает нормально. Но стоит зайти в некоторые животноводческие помещения, как убедишься, что на фермах не все в порядке.

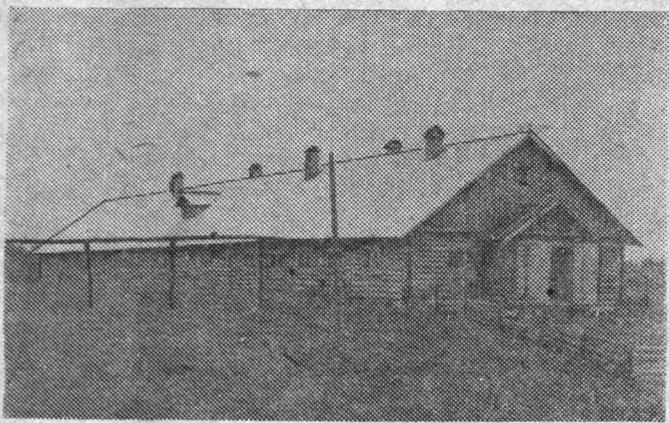
Вот свинарник, что расположен в деревне Сижно. В стенах — огромные дыры, стойла грязные, большинство кормушек разломано. Свиньи лежат на мокром, грязном полу, утопая в навозе. И это в то время, когда в колхозе около пилорамы имеется не одна тонна опилок. Их можно и надо привезти к фермам, чтобы посыпать в стойлах. Но, к сожалению, заведующие фермами, правление артели в целом и его председатель т. Борисов до этого простого дела еще не додумались.

Не все благополучно на свиноводческой ферме и с расходованием кормов. Как видно, здесь кормов хватает. Силоса свиньям дают вволю, имеются капустный лист, концентраты, клеверная труха. Но все это выдается „на глазок“.

Имеются серьезные недостатки и на молочно-товарной ферме в деревне Перебор. Правда, здесь скотный двор заново отремонтирован. И все же ремонт не доведен до конца. Потолок во многих местах не утеплен, мало что сделано по механизации трудоемких процессов. Во дворе проложена узкоколейка, но навоз по ней вывозить нельзя и только потому, что за 10 метров от двора пути разрушены и заплывают жижей. Об этих недостатках не раз говорили доярки заведующему фермой т. Иванову, члену правления, председателю колхоза. Но справедливые претензии их до сих пор не учтены.

Для работников животноводства наступил самый ответственный период. Долг правления колхоза „Шахтер“, зоотехнических специалистов — организовать дело так, чтобы успешно провести зимовку скота.

Н. СИМЧЕНКОВ.



В этом году правление сельхозартели „Май“ своевременно подготовило животноводческие помещения к зимнему содержанию скота. Большая работа проведена на скотном дворе, расположенном в деревне Пелеш. Здесь отремонтированы крыши, кормушки, установлены автопоилки, проложена узкоколейная дорога для вывозки навоза.

На снимке: помещение для крупного рогатого скота в деревне Пелеш.

Родному государству — больше молока

Дояркой в колхозе „Восход“ я работаю уже около 10 лет. За это время надоила несколько десятков тонн молока, приобрела известный опыт в работе. Но то, что достигнуто, меня ни в коей мере не удовлетворяет. Мы, работники животноводства, обязаны стремиться к тому, чтобы дать родному государству больше продуктов животноводства. Вот почему я стремлюсь к тому, чтобы продуктивность животных быстро повышалась. Работаю я дояркой на ферме деревни Сухонос. В 1954 году от закрепленных за мною 10 коров надоила по 1.800 килограммов молока на каждую, а в истекшем 1955 году от тех же коров уже получила по 2.400 килограммов — на 600 килограммов больше прошлогоднего.

Надо сказать, что правление колхоза стало больше проявлять заботы об укреплении кормовой базы, утеплении скотных дворов, механизации водопоя.

Следуя примеру своей сестры В. Мулиной, которая работает со мной на одной ферме, я стала внимательно следить за коровами. Кормлю их в зависимости от продуктивности. Если корова дает больше молока, значит и корма ей даю больше.

Большую роль в повышении продуктивности скота играют хорошие пастбища и зеленая подкормка. Нынче в нашем колхозе этому было уделено большое внимание, а отсюда — и результаты.

Вступив в социалистическое соревнование за достойную встречу XX съезда КПСС, я взяла на себя обязательство — надоить в этом хозяйственном году от закрепленных за мною коров по 2.800 килограммов молока на корову, в том числе в зимний период не менее как по 1.200 килограммов. Слово свое сдержу.

М. КИЧАТОВА,
доярка колхоза „Восход“.

По профессии — шофер, по призванию — доярка

У входных дверей в помещение молочно-товарной фермы имени Ильича — стелд. В нем вывешиваются показатели социалистического соревнования доярок. Сейчас на этом пламенеет выпел „Лучшая доярка“. Он присужден Валентине Сергеевне Григорьевой, занявшей первое место в соревновании за октябрь. Ее показатель — 259 килограммов молока в месяц в среднем на одну корову. А всего закреплено за ней 10 коров-первотелок.

Работа доярки Валентины Григорьевой на молочно-товарной ферме колхоза имени Ильича заслуживает большого внимания. В этой связи можно сказать, что в недавнем прошлом она не имела почетной профессии доярки, а работала шофером в автотранспортном отделе строительного управления треста „Газсланцев“. Отвечая на решения ЦК КПСС, внося свой вклад в оборонное дело крутого подъема общественного животноводства, прошлой весной Валентина Григорьева вместе с мужем

и двухлетним сынишкой Вовкой переехала на постоянное жительство в колхоз.

С первых же дней она ревностно включилась в работу. Нелегко, конечно, было оставить руль автомобиля и взяться за обязанности, так сказать, разнорабочей в сельском хозяйстве. К тому же волновал вопрос: как быть с жильем? На первых порах приходилось ютиться кое-где. И хотя правление колхоза приняло меры, предоставило и оборудовало комнату, но все же жилищный вопрос в полной мере еще не разрешен. Но не это занимало Валентину Сергеевну. Она думала о том, как и где определить свое место, чтобы больше принести пользы колхозу. Когда поручили работать на ферме, она вскоре проявила себя заботливой колхозницей.

В августе правление колхоза назначило Валентину Сергеевну дояркой,крепило за ней 10 нетелей буролатвийской породы. С этого времени трудовые будни молодой колхозницы стали еще более интересными и увлекательными. Ведь перед

ней поставлена важная задача: выработать у животных такие качества, чтобы они были высокоудойными коровами. Надо отметить, что для этого в колхозе созданы все условия: имеются хорошее теплое помещение, разнообразные корма, обеспечена зоотехническая помощь. Оценивая все это, тов. Григорьева с первых дней настойчиво борется за достижение цели, правильно ухаживает за животными, кормит их строго по rationу, вволю поит, внимательно следит за поведением коров.

И вот наступило время отелов. От семи коров получено и сохранено 7 телят. В скором времени и остальные принесут приплод, станут дойными коровами. Здесь-то и открывается простор для творческого труда доярки. Валентина Сергеевна, следуя указанию зоотехника, организовала раздой молодых коров, не жалея сил и времени, делает массаж вымени, оптимизирует подбор кормов стимулирует увеличение надоя молока. Так, в кормовой ration дойных коров, помимо сена, силоса, тов. Григорьева вводит концентрированные корма, примерно, по 300—400 граммов на каждый надоенный литр моло-

ка, строго придерживаясь индивидуального подхода к каждому животному. Это обеспечивает непрерывное увеличение надоя молока. Уже сейчас коровы-первотелки Нерка и Послушница дают по 12 килограммов молока в сутки, Галка и Дамка — по 10—11 килограммов.

Первые успехи дали. Доярка тов. Григорьева, соревнуясь за достойную встречу XX съезда родной партии, в октябре вышла победительницей среди других доярок колхоза. Можно с уверенностью сказать, что она добьется новых успехов, не пожалеет времени и сил на то, чтобы все коровы ее группы были высокопродуктивными, чтобы каждая из них давала по 20—30 и более килограммов молока в сутки.

Все доярки колхоза имени Ильича соревнуются за достойную встречу XX съезда КПСС. Они взяли обязательство — надоить ко дню открытия съезда не менее как по 700 килограммов молока в среднем на корову. Судя по итогам соревнования за октябрь, можно не сомневаться, что доярка тов. Григорьева намного перевыполнит это обязательство.

... На берегу широкой Наровы стоит приземистое деревянное здание. В нем временно разместились семьи колхозников, переехавшие по зову партии на постоянное жительство в деревню. Среди них — семья доярки Валентины Сергеевны Григорьевой. Уже первый хозяйственный год принес этим новым колхозным семьям материальный достаток. Все они с помощью артели приобрели коров, обзавелись домашней птицей, откармливают свиней, солидно получают продукции и денег на выработанные трудодни, готовятся строить собственные дома.

В свободный час Валентина Сергеевна берет на руки своего сына-крепыша Вовку и всматривается в гладь многоводной реки, в сторону, где недавно загорелись огни еще одной мощной гидроэлектростанции. Ее сердце вновь и вновь наполняется гордостью и радостью: и она идет в передовых рядах борцов за создание изобилия продуктов в нашей стране. Пройдут года, счастливый сын непременно скажет:

— Спасибо, родные, вы славно потрудились!

А. ГЕОРГИЕВ.

Великий русский полководец

225-летие со дня рождения А. В. Суворова

Имя Александра Васильевича Суворова, 225-летие со дня рождения которого исполняется 24 ноября, горячо любимо советским народом. Выдающийся русский полководец вписал немало блистательных страниц в героическую историю воинской славы нашей Родины.

Трудящиеся Ленинграда и области вместе со всем советским народом бережно хранят память об А. В. Суворове. В скульптурах, памятниках, картинах, книгах воссоздан его образ, отмечены вехи его славной жизни, до конца отданной служению родной отчизне.

...Недалеко от Марсова поля в 1801 году, накануне первой годовщины со дня смерти А. В. Суворова, был установлен памятник работы знаменитого русского скульптора М. Козловского. Великий полководец изображен с обнаженным мечом и щитом, прикрывающим эмблемы государства, на защиту которых выступали руководимые им армии. У подножия фигуры — знамена и оружие русской армии.

Город на Неве тесно связан с именем великого полководца. Здесь он начинал свою военную службу, неоднократно бывал в перерывах между походами. На улице Салтыкова-Щедрина к столетию со дня смерти Суворова был сооружен музей-памятник. Собранные здесь экспонаты — оружие и обмундирование русской армии суворовских времен, картины, карты-схемы, ключи от захваченных русскими войсками вражеских крепостей, знамена и другие трофеи, а также мемориальные вещи рассказывают о жизни и деятельности А. В. Суворова, о его замечательной науке побеждать; славных суворовских традициях. Недавно экспозиция Военно-исторического музея А. В. Суворова пополнилась новыми экспонатами. В их числе — трофеи, взятые русскими войсками во время Семилетней войны 1756—

1763 гг. Посетители впервые увидели турецкие бундуки, захваченные солдатами Суворова в период русско-турецких войн. Большой интерес вызвали фотокопии документов, относящихся к штурму Измаила.



Великий русский полководец
Александр Васильевич
СУВОРОВ.

Бывал А. В. Суворов и в нашей области. Об этом напоминает мемориальная доска, установленная в Новой Ладого на фасаде одного из домов по набережной Пролетарского канала. Здесь в 1764—1768 гг. квартировал Суздальский пехотный полк, которым командовал А. В. Суворов. В Новой Ладого он написал свой знаменитый труд «Полковое (Суздальское) учреждение». В центре города, на месте домика, где жил полководец, сооружен памятник. По сей день Новая Ладога несет следы пребывания здесь А. В. Суворова. Уцелели постройки, где размещались его солдаты, деревянный дом офицерского собрания и деревянная церковь, в сооружении которой принял участие сам Суворов — вместе с солдатами он носил на себе бремена.

О пребывании А. В. Суворова на Карельском перешейке напоминают, в частности, старинные русские редуты, сооруженные в 5 километрах от Приозерска Петром I и усовершенствованные великим полководцем. Подобные редуты можно встретить и в других местах района. Они служили защитой северных и юго-западных подступов к Кексгольму, как назывался в то время Приозерск, преграждали путь врагам в столицу России — Петербург. До наших дней сохранилась и Кексгольмская крепость, подробное описание которой составлено А. В. Суворовым.

Советские ученые выявили недавно ряд неопубликованных документов о боевых подвигах суворовских солдат и офицеров. Особый интерес представляет рукописный список — «Мой журнал» участника итапо-швейцарского похода, капитана Московского гренадерского полка Н. Грязева, в котором содержится описание героического подвига 60 гренадеров, захвативших в бою два знамени французской полубригады, а также выявленные в архиве аттестаты, подписанные Суворовым. В них отмечается «отменное мужество» солдат пехотного Севского полка при обороне Гирсова 3 сентября 1773 года.

В связи с 225-летием со дня рождения А. В. Суворова на предприятиях, в рабочих клубах, домах культуры проводятся беседы о его жизни и деятельности, о славных суворовских традициях, унаследованных и приумноженных Советской Армией. Во многих библиотеках открылись книжно-иллюстративные выставки, посвященные выдающемуся сыну русского народа. Многие ленинградцы в эти дни посещают усыпальницу в бывшей Благовещенской церкви Александро-Невской лавры, где покоится прах великого русского полководца.

(ЛенТАСС)

Организовано провести инвентаризацию в колхозах

В колхозах наступает ответственный период — подготовка к составлению годовых отчетов. Успех этой работы будет зависеть от своевременного и правильного проведения инвентаризации материальных ценностей.

Эта работа должна быть выполнена в декабре. Поэтому каждому правлению необходимо выделить и утвердить на своем заседании инвентаризационную комиссию в составе: председателя колхоза, бухгалтера и 5—7 активистов-колхозников. Члены ревизионной комиссии обычно не включаются в состав инвентаризационной комиссии. Однако они также обязаны участвовать в проведении инвентаризации и использовать материалы ее при ревизии финансово-хозяйственной деятельности правлений.

Нужно навести порядок в бухгалтерском учете. Все записи и остатки по счетам в книгах аналитического учета долж-

ны быть тщательно выверены, а все документы — проверены. Особенно тщательно надо отнестись к проведению инвентаризации руководителям сельхозартелей имени Калинина, имени Ленина и «Шахтер». В этих колхозах в учете имеется много недостатков.

О работе инвентаризационной комиссии следует широко оповестить колхозников, чтобы они имели возможность заявить об имеющихся нарушениях Устава сельхозартели, о фактах безхозяйственности, а также помочь комиссии вскрыть ряд других недостатков и принять меры для их устранения.

Хорошо и своевременно проведенная инвентаризация поможет колхозам вовремя приступить к составлению годовых отчетов.

И. ИВАНОВ,
старший инструктор-бухгалтер Рудненской МТС.

Выплата выигрышей населению

Значительный доход получает население в виде выигрышей по облигациям Государственных займов. За десять месяцев 1955 года сберегательные кассы Ленинградской области выплатили выигрышей на сумму свыше 42 миллионов рублей — на 11.875 тысяч рублей больше, чем за этот же период в 1954 году.

Только в октябре этого года население области получило выигрышей на сумму 3.900 тысяч рублей. В Центральную сберегательную кассу г. Выборга была предъявлена облигация Государственного 3-процентного внутреннего выигрышного займа, на которую в восьмом дополнительном тираже выпал выигрыш в размере 100 тысяч рублей.

Управление Гострудебккасс и Госкредита Ленинградской области.



ПОЧЕМУ НЕЛЬЗЯ ПОЛЬЗОВАТЬСЯ ГАЗОВЫМИ КОЛОНКАМИ

Для семей газовщиков и строителей, проживающих в поселке Большие Лучки, в этом году сделан замечательный подарок — в квартиры подан бытовой газ. Сейчас значительно улучшилось бытовое обслуживание квартиросъемщиков. Такой вид топлива, каким является бытовой газ, для каждой семьи обходится в несколько раз дешевле, чем дрова, создает

больше удобства.

Но ввиду плохого напора воды в водопроводной сети вторых этажей нельзя пользоваться газовыми колонками. Пора улучшить снабжение населения водой в поселке Большие Лучки.

И. БОЗЫЛЕВСКИЙ
рабочий газосланицевой вода.

ПРИВЕСТИ В ПОРЯДОК СЕТЬ ЦЕНТРАЛЬНОГО ОТОПЛЕНИЯ

Квартиросъемщики, проживающие в доме № 11 по улице Островского, не раз заявляли в жилищно-коммунальный отдел треста «Ленинградсланец» о том, что в их квартирах плохо работает сеть центрального отопления.

Каждый раз обещали пригласить слесарей и исправить отопительную систему. К сожа-

лению, эти обещания до сих пор не выполняются. В квартирах холодно. На стенах появилась плесень. Батареи висколько греют.

Необходимо быстрее привести в порядок сеть центрального отопления в доме № 11 по улице Островского.

М. ИЛЬ
квартиросъемщик

ЗИМА ЗАСТАЛА В ЛЕТНЕМ ПЛАТЬЕ

Всем известно, что капитальный ремонт жилого фонда проводится обычно в летний период. Но вот подготовка к зиме дома № 4 по Почтовому переулку началась не летом, а осенью. Нужно было в квартирах заменить оконные косяки и рамы.

Наступили холода, а ремонтных пор не закончен.

Руководителям жилищно-коммунального отдела «Ленинградсланец» надо обратить внимание на наш дом и кончить ремонт.

О. ОХОНСИ

По следам наших выступлений

„Почему шахта № 1 не выполняет план добычи сланца“

Под таким заголовком в газете «Знамя труда» за 12 октября была опубликована статья, в которой говорилось о производственных неполадках на шахте № 1.

Секретарь партийной организации шахты № 1 т. Мельников сообщил в редакцию, что факты подтвердились. Вопрос о работе шахты и ходе выполнения социалистических обязательств обсуждался на расширенном заседании партийного бюро, на котором были приглашены начальники отделов и горных участков, механики и помощни-

ки начальников участков. По отметило, что руководители шахты тт. Калнин и Ладина ослабили контроль за работой горных участков.

Выполняя решение партийного бюро, администрация принимает меры по укреплению руководящих кадров на горных участках. На всех участках рассмотрены паспорта буровых работ, внедрение комбинированных работ, обеспечение выполнения плана сортировки добываемого сланца. На участке сортировки сланца вторая порода сланца.

К СВЕДЕНИЮ ДЕПУТАТОВ СЛАНЦЕВСКОГО ГОРОДСКОГО СОВЕТА ДЕПУТАТОВ ТРУДЯЩИХСЯ

Сегодня, 23 ноября, в 15 часов в помещении зала заседаний райисполкома созывается IX-я сессия Сланцевского городского Совета депутатов трудящихся (четвертого созыва).

На рассмотрение сессии выносятся вопросы:

1. „О трудовом воспитании учащихся в школах района“.

(Докладывают директор средней школы № 3 т. Чмух на А. В. и директор средней школы № 4 т. Столбникова Е. С.)

Исполнительный комитет Сланцевского городского Совета депутатов трудящихся

В БИБЛИОТЕКЕ РАЙКОМА КПСС

Завтра, 24 ноября, в 18 часов состоится теоретический семинар самостоятельно изучающих основы экономики промышленных предприятий.

Редактор И. АШМАНЕ

АДРЕС РЕДАКЦИИ: г. Сланцы, ул. Горняков, дом 8-а.

ТЕЛЕФОНЫ РЕДАКЦИИ: редактора—48, общего отдела—118, директора типографии—8.

Сланцевская типография Ленинградской области

Заказ 1860. Тираж 2600.