

ЗНАМЯ ТРУДА

ОРГАН СЛАНЦЕВСКОГО РАЙКОМА КПСС И РАЙОННОГО СОВЕТА ДЕПУТАТОВ ТРУДЯЩИХСЯ
ГОД ИЗДАНИЯ 12-й

45 (1805) Пятница, 13 апреля 1956 г. Цена 15 коп.

Новая задача тружеников села

Колхозники и механизаторы совхоза и специалисты сельского хозяйства этого района с большим восторгом встретили решение Центрального Комитета КПСС и Совета Министров СССР ко всем труженикам сельского хозяйства страны. В этом документе они видят программу борьбы за успешное претворение в жизнь вынужденных XX съездом КПСС задач по увеличению производства всех видов сельскохозяйственной продукции. Теперь колхозники и механизаторы и специалисты сельского хозяйства должны пересмотреть свои принятые обязательства, сделать дополнительные планы, чтобы уже в 1956 г. резко поднять продуктивность скота, в полтора—два раза увеличить по сравнению с истекшим годом производство зерна, кукурузы, картофеля и овощей. Возможности этого в нашем районе есть. Об этом красноречиво говорит тот факт, что колхозники района за прошедшие пять месяцев хозяйственного года увеличили надой молока каждой коровы на 244 килограмма по сравнению с тем же периодом прошлого хозяйственного года. В повышении продуктивности скота отдельные колхозы выдвинули более высокие показатели. Например, в колхозе «Ильич» прирост по надоям молока за 6 месяцев составил 315 килограммов на каждую корову, а в колхозе «Шахтер» — 315 килограммов. Задача заключается в том, чтобы сейчас в каждом колхозе наряду с улучшением содержания и племенного скота широко организовать раздой коров и где всего высокопродуктивных. Одновременно с этим надо уделить серьезное внимание увеличению производства мяса на каждые 100 гектаров сельскохозяйственных угодий. В этом плане заслуживает поддержки и всеобщего распространения опыт опытных животноводов колхоза «Ильич», решивших уже в этом году получить на каждые 100 гектаров пашни не менее 33 центнеров свинины, а к концу пятилетки — до 60 центнеров.

му подготовлен к весеннему севу, ибо это является главным залогом для получения высоких урожаев зерновых и технических культур. До начала весеннего сева на поля колхозов должно быть вывезено еще не менее 7 тысяч тонн навоза. Эта работа особенно медленно проводится в колхозах «Обновленная земля», имени Ленина и некоторых других. Чтобы усилить вывозку навоза, нужно использовать на этой работе как можно больше лошадей. Для колхозников должны быть установлены определенные задания по вывозке навоза и созданы необходимые условия для перевыполнения этих заданий.

Нельзя также медлить с парниковым севом. Отдельные колхозы района неудовлетворительно справляются с этой важной и неотложной работой. В результате к 10 апреля из 6.356 рамомент ранними сортами овощей засеяно немногим более 1.800 рамомент.

Известно, что для увеличения производства картофеля приобретает важное значение своевременная закладка семян на яровизацию. Между тем отдельные колхозы, такие, как имени Ильича, «Путь к коммунизму», «Обновленная земля» и другие, по существу и не начинали эту работу.

Успешное выполнение задач, которые стоят сейчас перед работниками сельского хозяйства района, немыслимо без повышения организующей роли сельских партийных организаций. Они призваны сейчас принять неотложные меры, чтобы Обращение ЦК КПСС и Совета Министров СССР хорошо знал каждый труженик сельского хозяйства, широко организовать социалистическое соревнование среди колхозников за достижение высоких показателей по производству зерна, картофеля, овощей, мяса, молока и другой продукции сельского хозяйства и неустанно добиваться, чтобы принятые обязательства были полностью выполнены каждой бригадой, фермой и колхозом в целом.

Коммунисты и комсомольцы, все труженики села обязаны бороться за то, чтобы сделать 1956 год годом высоких достижений в дальнейшем развитии всех отраслей сельскохозяйственного производства.

Уход за озимыми посевами

Колхозники сельхозартели «Рестройка», Новоладожского района, приступили к подкормке озимых посевов фекалами. На два гектара внесе-

но 80 возов этого удобрения. Начали подкормку озимых фекалом полеводческие бригады колхозов «Объединение» и «Память Ильича». (ЛенТАСС)

Вызов принят

Делом отвечают на Обращение Центрального Комитета КПСС и Совета Министров СССР ко всем работникам сельского хозяйства члены сельхозартели имени 17-го Партсъезда. Стремясь досрочно выполнить главнейшую задачу — повысить продуктивность животных, колхозники разработали и внедряют в жизнь ряд практических мероприятий по улучшению стойлового и пастбищного содержания животных.

На молочно-товарной ферме введена двукратная дойка коров, которая дает положительные результаты. В марте валовой надой молока увеличился на 1.500 килограммов в сравнении с тем же периодом прошлого года.

Первенство в социалистическом соревновании среди животноводов удерживает доярка т. Нестерова. По ее группе с начала хозяйственного года надоено на каждую фуражную корову по 1.000 килограммов молока.

Приближается пастбищный период содержания скота. Как и в прошлые годы, нынче животноводы в более широких масштабах применяют отгонную пастьбу коров и молодняка крупного рогатого скота. Для этой цели на дальних пастбищах строятся специальные помещения для содержания скота и домики для работников фермы.

На дальних пастбищах будут посеяны овес и горох на зеленую подкормку скоту.

На днях в колхозе состоялось производственное совещание животноводов, посвященное обсуждению социалистического обязательства свиноводов колхоза «Май». Приняв вызов своих соседей, свиноводы сельхозартели имени 17-го Партсъезда решили в этом году получить по 40 центнеров свинины на 100 гектаров пашни и по 23 деловых поросятка от каждой свиноматки.

И. КОНОНОВ.

Быть высокому урожаю

В эти дни в полеводческих бригадах и на животноводческих фермах колхоза «Путь к коммунизму» большое оживление. Колхозники с увлечением изучают Обращение Центрального Комитета КПСС и Совета Министров СССР ко всем работникам сельского хозяйства страны, усиливают борьбу за быстрое завершение работ, связанных с подготовкой к предстоящему весеннему севу.

В колхозе закончен ремонт сельскохозяйственного инвентаря. Он закреплен за полеводческими бригадами. Доведены до посевных кондиций семена. Под кукурузу, овощи и зерновые культуры вывезено более 800 тонн навоза и около 1.200 тонн торфа. На вывозке органических удобрений и других работах особенно высокопроизводительно трудятся колхозницы тт. Попова, Голосова, Густыхина, звенье-

вые тт. Роом, Каликас, Беляева и другие члены артели.

Правление артели и партийная организация принимают конкретные меры к тому, чтобы хорошо удобрить колхозную землю и этим заложить прочную основу для получения высоких урожаев всех сельскохозяйственных культур. Ежедневно на заготовке и вывозке органических удобрений на поля заняты не менее 6 лошадей, трактор и необходимое количество колхозников. На усадьбу колхоза уже доставлено свыше 120 тонн сланцевой золы, 120 тонн минеральных удобрений, заготовлено около 100 тонн органоминеральных смесей.

Загрявские колхозники единодушно заявляют, что они соберут в текущем году высокий урожай всех сельскохозяйственных культур.

Увеличим производство свинины

Полеводы и животноводы сельхозартели «Май» с гордым одобрением восприняли Обращение ЦК КПСС и Совета Министров СССР. В этом замечательном документе труженики колхозной деревни видят новую заботу Коммунистической партии и Советского правительства о дальнейшем повышении жизненных благ советского народа.

Стремясь досрочно выполнить задания XX съезда партии по дальнейшему развитию всех отраслей артельного хозяйства, животноводы нашего колхоза решили в этом году произвести не менее 33 центнеров свинины на 100 гектаров пашни и в течение года получить от свиноматки не менее 135 тысяч рублей дохода.

Чтобы успешно выполнить принятые обязательства, в весенне-летний период организуем лагерное содержание и пастьбу свиней, широко используем для откорма животных зеленые корма. Для нужд свиноводческой фермы посадим

и вырастим 1,4 гектара картофеля и соберем с них не менее 175 центнеров клубней.

Сейчас наши колхозники уделяют большое внимание выращиванию разовых свиноматок, получению от них поросят и организации откорма животных. В апреле на нашей ферме ожидается опорос 11 разовых свиноматок. Кроме того, 12 молодых свинок 3—5-месячного возраста и 35 свинок январско-мартовского опоросов вырастим и подготовим как будущих ремонтных и разовых свиноматок. Всего к концу этого года на ферме будет 20 основных свиноматок и не менее 50 разовых.

Сейчас на откорм поставлены 32 хрюки в возрасте от 4 до 5 месяцев и 30 хрюков январско-мартовского опоросов.

Сделаем все, чтобы с честью выполнить взятые обязательства, резко увеличить производство продуктов животноводства в первом году шестой пятилетки.

И. ДЕМИДЕНКОВ, председатель колхоза «Май».

ДИРЕКТИВАМИ XX

съезда КПСС по шестому пятилетнему плану намечена огромная программа развития народного хозяйства и повышения материального уровня трудящихся. Подтверждением постоянной заботы Коммунистической партии и Советского правительства о благе народа является широкий размах строительных работ в нашем городе. Ежегодно вводятся в эксплуатацию тысячи квадратных метров жилой площади. Нынче намечен значительный объем работ по газификации поселка Большие Лучки. В течение года будет газифицировано не менее 500 квартир рабочих и служащих.

В первом квартале коллектив строительного участка № 6 треста № 16 уже завершил работы, связанные с газификацией в 116 квартирах. В 60 из них уже подан газ. В ближайшие дни будут подключены в сеть газоснабжения и другие 56 квартир.

Несмотря на суровые условия нынешней зимы, монтаж-

Город газифицируется

ники, применяя передовые методы организации труда, показывали высокую выработку. Весна с обильным выпадением и быстрым таянием снега также создает большие трудности для монтажных и землеройных работ. Однако бригады землекопов и монтажников, возглавляемые тт. Чернышевым, Запольским, Макаровым, Тихановой, успешно преодолевают трудности. Включившись в предельное социалистическое соревнование, каждая из них выполняет сменные задания на 140 процентов и больше.

В настоящее время работы, связанные с монтажом наружной газификации, проходят на многих улицах поселка Большие Лучки. В ноябре и сюда будет подан бытовой газ.

Наряду с газификацией квартир рабочих и служащих газосланцевого завода нынче получают газ горняки, проживающие в квартирах по улицам Свердлова, Дзержинского, Декабристов.

Несмотря на некоторые успехи монтажников в деле газификации города, надо сказать, что все же эти работы проводятся еще очень медленно. Это объясняется тем, что участок плохо снабжен необходимыми механизмами. Разве допустимо такое положение, что мы самые трудоемкие работы, как, например, отрывку траншей и каналов, вынуждены проводить вручную, ледовыми способами? В этом деле нам должен оказать помощь наш заказчик — строительное управление № 2 треста «Газсланцестрой». Руководители же управления, и в частности начальник т. Филиппов, все еще занимают роль посторонних наблюдателей. А разве не ясно, что задача газификации, улучшения быта трудящихся — общая задача, и она должна решаться совместно как заказчиком, так и исполнителем этих работ.

П. ДОБРЫНИН,

начальник строительного-монтажного участка № 6 треста № 16.

Всемерно повышать культуру обслуживания советского потребителя

(С районного собрания работников торговли)

9 апреля в клубе горняков состоялось районное собрание работников торговли и общественного питания, на котором заместитель председателя райисполкома т. Прохоров выступил с докладом «О состоянии торговли и общественного питания в районе и задачах по ее улучшению». Рассказав о некоторых задачах, поставленных XX съездом КПСС перед работниками советской торговли, докладчик остановился на недостатках в работе торгующих организаций города и района. Он указал, что планы товарооборота в первом квартале 1956 года отделом рабочего снабжения треста «Ленинградсланец» и райпотребсоюзом не выполнены. Не справились со своими задачами работники столовых № 1, № 2, № 4 и № 7. Произошло это потому, что работники торговли и общественно-го питания мало проявляли инициативы и настойчивости в своей практической деятельности. ОРС треста «Ленинградсланец» все промышленные товары почему-то получает во второй половине месяца, что отрицательно влияет на выполнение плана товарооборота.

Хуже того, на базы отдела рабочего снабжения и райпотребсоюза завезено большое количество товаров, которые не пользуются повседневным спросом населения.

Низка еще и культура обслуживания трудящихся. Докладчик привел ряд фактов, свидетельствующих о том, что отдельные работники грубо нарушают правила советской торговли. Например, заведующий магазином в селе Загрявье Лебедев 4 швейные машины, полученные магазином для продажи в закуп молока, реализовал своим знакомым и одну взял себе. Только в первом квартале этого года установлено 185 нарушений правил советской торговли—обвес и обсчет покупателей, припрятывание товаров, завышение цен на продукты и товары и т. д. Такого рода нарушения допускают работники магазинов № 15—Губанова, № 30—Ерошенкова, № 11—Михайловская, № 32—Печуро, № 33—Наумова и многие другие.

Большим недостатком в работе торговых предприятий является то, что в системе торговли и общественного питания еще не изжиты растраты денежных средств и хищения материальных ценностей. Так, в первом квартале этого года растраты составили свыше 200 тысяч рублей. Этот факт говорит о том, что в отделе рабочего снабжения треста «Ленинградсланец» и особенно в райпотребсоюзе не ведется

решительной борьбы с растратами и хищениями, допускаются покровительский, а иногда приятельский подход к подбору кадров. В торговую сеть нередко проникают нечестные, в прошлом скомпрометировавшие себя работники.

Далее т. Прохоров остановился на задачах, которые призваны сейчас решать работники торговли и общественного питания района. Они должны, сказал докладчик, вести решительную борьбу за безусловное выполнение плана товарооборота, обеспечить хорошее санитарное состояние магазинов, столовых и буфетов, полностью изжить растраты и хищения государственных средств и материальных ценностей, улучшить подбор и воспитание торговых работников. Докладчик призвал всех работников магазинов, столовых и буфетов перестроить свою работу в свете решений XX съезда КПСС, всемерно бороться за культуру обслуживания советского человека.

Выступивший в прениях директор столовой № 7 т. Астахов отметил, что коллектив столовой не справился с выполнением плана товарооборота, т. е. предприятие оказалось неподготовленным к работе в зимних условиях. Он заверил участников районного собрания, что работники столовой № 7 справятся со своими задачами, будут неустанно бороться за культурное обслуживание трудящихся.

Помощник районного прокурора т. Медведев говорил о том, что в торговых организациях города и района до сих пор работают люди, которые допускают грубые в обращении с покупателями. В отделе рабочего снабжения треста «Ленинградсланец» и особенно в райпотребсоюзе не уменьшаются, а растут растраты и хищения, допускается порча продуктов. Тов. Медведев подчеркнул, что борьбу с нарушениями правил советской торговли, растратами и хищениями должны вести не только руководители торговых организаций, но и вся общественность города и района. Надо усилить, говорит т. Медведев, общественный контроль за работой столовых и магазинов, улучшить работу ревизионного аппарата ОРСа и райпотребсоюза, добиться такого положения, чтобы своевременно и качественно проводились ревизии в торговых предприятиях, во-время раскрывалось лицо растратчиков.

Главный врач санэпидстанции т. Николаева посвятила свое выступление вопросам санитарного состояния магазинов и предприятий обществен-

ного питания. Она говорила о том, что сейчас нужно обратить серьезное внимание на улучшение санитарного состояния торговых точек, навести образцовый порядок и чистоту, повести борьбу за хорошие вкусовые качества пищи, приготовляемой предприятиями общественного питания. Тов. Николаева заверила участников районного собрания, что коллектив санэпидстанции при помощи населения города и района успешно справится с поставленными задачами.

Рабочий строительного управления № 2 треста «Газсланцстрой» т. Подосенок в своем выступлении подверг резкой критике работу магазина № 30, указав, что его работники Ерошенкова и другие допускают обсчет и обвес покупателей, продают недоброкачественные товары и к тому же по завышенным ценам.

Продавец магазина № 3 т. Родичева говорила о доставке в магазин однообразного ассортимента хлебобулочных изделий, о том, что хлеб зачастую доставляют черствым, а пряники и печенье привозят не в ящиках, а в мешках. В результате пряники и печенье крошатся. Все это вызывает справедливые нарекания покупателей.

Серьезной критике подвергла руководителей торгующих организаций мастер молокозавода т. Владимиров. Она отметила, что отдел рабочего снабжения треста «Ленинградсланец» и райпотребсоюз плохо занимаются торговлей молочными продуктами. Только в первом квартале ОРС не выbral с молокозавода 37 тонн молока для продажи населению, а райпотребсоюз перечислил заводу за молоко 10 тысяч рублей, но продукцию для продажи не берет.

На районном собрании работников торговли выступили также механик ОРСа треста «Ленинградсланец» т. Камышенков, работник районного отдела милиции т. Населов, рабочий совхоза «Родина» т. Чащин, начальник отдела рабочего снабжения т. Суелов, секретарь райкома КПСС т. Антипов и председатель райпотребсоюза т. Кузнецов.

Участники собрания приняли социалистическое обязательство на 1956 год, в котором определены задачи по улучшению обслуживания населения и максимальному удовлетворению запросов трудящихся на продукты и товары повседневного спроса. Участники собрания единодушно заявили, что они примут неотложные меры к тому, чтобы полностью выполнить указания XX съезда КПСС по улучшению торговли в городах, селах и рабочих поселках.



Новгородская область. В совхозе «Победа» хорошо поставлено содержание и кормление кур. В этот период куры получают витаминную кормку: выеленный зеленый клевер, заготовленный ежесуточный рацион обязательно входит морковный бикорма. Кроме того, куры получают минералы мел и ежесуточно по 10 граммов мясокостной муки. Эти меры позволили, несмотря на суровую зиму, высокую яйценоскость кур. Квартальный полнень к 10 марта в два с лишним раза. Птицы 33 тысячи яиц при плане 16 тысяч. Ферма участвовала в ВСХВ 1956 года.

На снимке: птичница Т. А. Филимонова (сидящая) и птицеферма А. П. Бурдыко (встает). Фото К. Богданова.

Бывший воспитанник горнопромышленной школы

Горнопромышленная школа располагает большими возможностями в деле подготовки высококвалифицированных кадров для сланцевых шахт и строительства. Здесь технические кабинеты хорошо оборудованы учебно-наглядными пособиями. В школе созданы все условия для того, чтобы учащиеся могли успешно заниматься, а в часы досуга—читать газеты, книги, журналы, играть в шахматы, шашки.

Из года в год школа выпускает на производство молодых горняков, строителей. Многие из них становятся настоящими мастерами производства. Николай Осин в 1947 году поступил в школу и был зачислен в группу проходчиков. С первых дней он зарекомендовал себя как один из лучших воспитанников. С каждым днем пылкий юноша познавал все новое и новое, стараясь ничего не упустить из объяснений мастера, ведущего занятия.

Время обучения пролетело незаметно. Николай Осин окончил школу с хорошими оценками и был направлен вместе с другими выпускниками на шахту № 1. Первые дни самостоятельной работы были трудными, но они не испугали

молодого горняк за помощью шахтерам, и вали свою д помогли совет

Вскоре на 1 Осине стали передовым пр систематичес

щем нормы вы Но любовь брала свое.

Николай Осин шахту имени где ему пору бригадой уча мышленной

проходят здесь ную практику опыт, накопи работы в шах умело переда

някам. И в как не ему, таннику этой ше знать стр отбойщиков.

нения они 1 Николая Осин товарищеску

питаниями го школы с бол и любовью от бригадиру.

учащие ной шко

Поможем колхозу в подгото

Недавно комсомольская организация шахты № 1 провела два воскресника по оказанию помощи подшефному колхозу «Май». Комсомольцы и молодежь очистили от льда и снега 6 парников на 120 рамомест и набили биотопливом два парника на 40 рамомест.

Правление колхоза «Май» вынесло молодым горнякам благодарность за оказанную помощь. Особенно дружно потрудились на воскреснике комсомольцы М. Орлова, Е. Молчанова, А. Ромашова и другие. Наиболее активных участников воскресника комитет ВЛКСМ шахты представил к

награждению стами райко

К сожален комольцы на принимают уч

шефской по члены бюро мольских орг

ару, Л. Васи дин вместо 1 низовать мол

ник, сами еп езжали в по Комсомоль няки не дол роне от таки ропрятий.

секрета шахты

Большой спрос на книги

Ежедневно сотни покупателей заходят в Сланцевский магазин Ленкниготорга, чтобы приобрести необходимую литературу, канцелярские принадлежности. Только за первый квартал здесь продано полити-

ческой, сельскохозяйственной, технической и художественной литературы более чем на 12 тысяч рублей сверх плана. Квартальное задание выполнено почти на 117 процентов.

В апреле торговля также

идет успешно. Коллектив магазина прилагает все усилия к тому, чтобы перевыполнить месячное задание, подготовить достойный подарок международному празднику—1 Мая.

Г. МОИСЕЕВ.

СНИЗИТЬ СТОИМОСТЬ СТРОИТЕЛЬСТВА

Некоторые строительные организации нашего района не выполняют задания по снижению стоимости строительства зданий накопителей. Не вышло в прошлом году задание по снижению стоимости строительства и допустило повышение на 365 тысяч рублей строительное управление треста «Газсланцестрой» (начальник т. Филиппов), а за первые месяцы 1956 года строительному управлению треста «Ленинградсланец» (начальник т. Гребенюк) удорожание строительства составило 600 тысяч рублей.

Одной из причин высокой стоимости строительства является недостаточный уровень механизации трудоемких работ, особенно земляных и погрузочно-разгрузочных, неэффективное использование машин и механизмов. Часто внедряется новая техника — высокопроизводительные машины, эффективные конструкции и детали, научно-скоростные методы.

Производственная база строительного управления треста «Ленинградсланец» весьма ограниченная. Имеется два районных узла с емкостью створомешалок 900 литров. Для производства сборного железобетона совсем нет. Действующая установка по производству сборного железобетона имеет только одну бетономешалку емкостью 250 гров. Камера твердения бетона вмещает всего 2,5 кубических метра изделий. Годовая производительность установки 600 кубических метров, что не обеспечивает даже минимальные нужды строительства. Все процессы по производству железобетона в основном выполняются вручную. Уровень механизации земляных работ составляет лишь 18 процента, погрузочно-разгрузочных — 48,5 процента, укрупнительные и маларные работы совершенно не механизированы.

Вместе с тем имеются факторы, когда на стройке заводские машины и оборудование, которые в данное время не используются. Так, в строительном управлении треста «Газсланцестрой» имеются излишки два трубоукладчика, шесть акторов и один тракторопозвучик, которые в 1955 году совершенно не использовались и иначе не потребуются. В результате амортизационныечисления на излишние машины за истекший год составили около 150 тысяч рублей и явились прямым убытком для строительной организации. Однако строительное управление испытывает недостаток в башенных кранах, что не позволяет производить транспортировку и подачу на площадке места материалов в

контейнерах (пакетах) и вызывает нецелесообразный расход рабочей силы на перегрузку и перевозку на тачках строительных материалов.

Недостатки в организации строительных работ ведут к тому, что задания по повышению производительности труда не выполняются, допускаются перерасходы фондов заработной платы. За январь—февраль этого года строительное управление треста «Ленинградсланец» допустило перерасход фонда заработной платы в сумме, равной 132 тысячам рублей.

Вторым фактором, влияющим на удорожание стоимости строительства, является неудовлетворительное снабжение объектов фондируемыми материалами. Некоторые материалы приобретались на стороне, главным образом в торговых организациях, что привело к удорожанию стоимости: кровельного железа — в 4 раза, катанки — в 3 раза, цемента — в 2 раза.

Доставка леса строительным управлением треста «Газсланцестрой», как правило, производится не по железной дороге, а сплавом и затем автотранспортом. В результате такого «снабжения» допущен убыток в истекшем году в 214 тысяч рублей.

Из-за необеспеченности цементом со стороны контор технического снабжения трестов строительные управления прибегали к перевозкам цемента автомашинами из Ленинграда и Кохтла-Ярве. Это также удорожало себестоимость строительства.

Большую роль играет правильное планирование. Порочная практика планирования для строительного управления треста «Ленинградсланец» (когда спускались планы не до начала работ, а в середине планируемого квартала, а зачастую и после окончания его) приводила к штурмовщине, снижению качества работ, перерасходам фондов заработной платы, удорожанию стоимости строительства и в итоге — к невыполнению плана.

Руководителям строительных организаций нашего района необходимо перестроить свою работу, решительно искоренить недостатки. В планах организационно-технических мероприятий следует предусмотреть всемерное повышение производительности труда, снижение стоимости строительного монтажа работ. Для этого надо постоянно улучшать организацию работы на стройплощадках, ликвидировать простои рабочих, обеспечивать стройки материалами, оборудованием, внедрять передовые методы труда.

Р. АНТОНОВ,
управляющий Сланцевским отделением промбанка.

По следам наших выступлений

«Об организации труда в райтоне»

В письме, опубликованном в газете «Знамя труда» за 4 апреля, говорилось о производственных площадках в райтоне. Заместитель председателя исполкома райсовета т. Прохоров сообщил в редакцию, что факты подтвердились. За допущенную аварию автомашинный шофер Богданов лишен водительских прав на полгода и переведен на ремонтные работы. Директору райтона т. Бороздину предложено устранить недостатки в деле организации труда рабочих, занятых на заготовке и вывозке древесины.

В Колонном зале исполкома Областного Совета состоялось совещание механизаторов Ленинградской области. В нем приняли участие также председатели колхозов и ученые — всего около 500 человек. С докладом о задачах МТС в повышении урожайности сельскохозяйственных культур и продуктивности животноводства в колхозах области выступил начальник Областного управления сельского хозяйства Н. Г. Корытков.

МТС — опорные пункты колхозного производства

В Колонном зале исполкома Областного Совета состоялось совещание механизаторов Ленинградской области. В нем приняли участие также председатели колхозов и ученые — всего около 500 человек. С докладом о задачах МТС в повышении урожайности сельскохозяйственных культур и продуктивности животноводства в колхозах области выступил начальник Областного управления сельского хозяйства Н. Г. Корытков.

Советский народ, — сказал докладчик, — с огромным воодушевлением встретил исторические решения XX съезда КПСС. Выполняя задачи, поставленные партией и правительством, советские люди добиваются новых успехов в развитии всех отраслей земледелия и животноводства. Вместе со всеми тружениками колхозной деревни настойчиво борются за неуклонный подъем сельского хозяйства колхозники и работники МТС нашей области.

Возрос объем тракторных работ. Механизаторы стали лучше выполнять договорные обязательства перед колхозами. В минувшем году на каждый условный трактор было сдано в порядке натуроплаты: зерна — на 20 процентов, молока — в три раза, мяса — почти в два раза больше, чем в 1954 году. Коллективы МТС провели большую работу по механизации трудоемких процессов в животноводстве. Лучших показателей в повышении урожайности сельскохозяйственных культур, продуктивности животноводства, снижения себестоимости тракторных работ и себестоимости одного центнера продукции достигли Сиверская, Пограничная, Кипенская, Книгисепская, Волосовская, Волховская и Близаветинская МТС.

Докладчик отмечает, что исторические решения XX съезда КПСС вызвали новый трудовой подъем у механизаторов. Готовясь к весенним полевым работам, коллективы МТС досрочно завершили ремонт тракторов, более быстрыми темпами, чем в прошлом году, ведут ремонт комбайнов, плугов, сеялок, культиваторов и картофелепосадочных машин.

Вместе с тем в работе МТС области имеются еще серьезные недостатки. Многие из них слабо мобилизуют ресурсы колхозов на выполнение задач по крутому подъему сельского хозяйства. Особенно плохо выполняют договорные обязательства Колчановская, Большедворская и Самойловская МТС. Отдельные МТС медленно внедряют комплексную механизацию, что приводит к большим трудовым затратам в овощеводстве, картофелеводстве и особенно на заготовке кормов. До сих пор высока себестоимость тракторных работ.

В настоящее время, говорит т. Корытков, усилия механизаторов должны быть направлены на улучшение экономических показателей работы МТС. Особенно важно резко поднять производство основных товарных культур в колхозах

области — овощей и картофеля. Для этого необходимо улучшить использование парников и теплиц, добиться сбора с каждой рамы не менее 8—10 килограммов, а с каждого квадратного метра теплиц — 30—35 килограммов овощей.

Большое место докладчик уделил вопросам развития животноводства, укреплению кормовой базы, особенно за счет кукурузы. В успешном решении задач дальнейшего подъема животноводства важная роль принадлежит МТС. Но некоторые из них еще стоят в стороне от насущных вопросов работы колхозных ферм, слабо помогают сельхозартелям в механизации трудоемких работ. Особенно много пожеланий получают механизаторы Книгисепской, Приморской и Подпорожской МТС.

В 1956 году МТС области должны значительно увеличить выработку на каждый трактор и довести уровень комплексной механизации работ по производству картофеля до 75 процентов, столовых и кормовых корнеплодов — до 60 процентов, силоса из кукурузы — до 70 процентов, многолетних трав — до 60 процентов, зерна — до 85 процентов. Решение этих задач потребует коренного улучшения использования машинно-тракторного парка.

После доклада развернулись оживленные прения. Первым выступил директор Волосовской МТС П. Г. Тишкин. За шесть месяцев нынешнего хозяйственного года в колхозах, обслуживаемых этой МТС, надоев от каждой коровы по 1.315 килограммов молока — на 308 килограммов больше, чем за этот же период прошлого года. Большую заботу труженики колхозной деревни проявляют об увеличении производства мяса и, прежде всего, свинины. Сейчас колхозы зоны МТС поставили на откорм 350 голов крупного рогатого скота, свыше 1.000 свиней, около 500 овец. Для дальнейшего укрепления кормовой базы нынешним летом намечено создать в каждом колхозе зеленый конвейер, долготелные культурные пастбища, увеличить посевы кормовых трав.

Главный инженер Областного управления сельского хозяйства А. И. Зуев посвятил свое выступление анализу работы ряда МТС. Один из главных недостатков в производственной деятельности МТС — медленное внедрение комплексной механизации при возделывании овощей, картофеля, кукурузы, на заготовке кормов, обработке и сушке зерна. В результате эти работы проводятся несвоевременно, при низком качестве, с большими затратами ручного труда.

Во многих колхозах, — заявил директор Тихвинской МТС А. А. Ингинен, — низка производительность труда, допускаются большие затраты на единицу сельскохозяйственной продукции. В прошлом году на производство одного центнера зерна в районе было затрачено в среднем 8 трудодней, центнера свинины — 67 трудо-

дней, центнера молока — 11 трудодней. Это в несколько раз больше, чем в передовых колхозах области. Чтобы резко снизить себестоимость продукции, надо прежде всего осуществить в каждом хозяйстве комплексную механизацию всех работ и сократить административно-управленческие расходы. Тов. Ингинен высказал ряд критических замечаний в адрес Областного управления сельского хозяйства, а также научно-исследовательских институтов.

С интересом было выслушано выступление заслуженного зоотехника РСФСР В. И. Смирнова, поделившегося опытом работы механизаторов Рошнинской МТС по повышению продуктивности молочного скота. В нынешнем году колхозники сельхозартелей, обслуживаемых этой МТС, взяли обязательство надоев от каждой коровы по 3.000 килограммов молока. Своим словом животноводы подкрепляют практическими делами. На 1 апреля средний надой составил 1.154 килограмма, а в сельхозартели имени Ворошилова 1.516 килограммов — на 503 килограмма больше, чем за тот же период прошлого года. Эти успехи достигнуты за счет хорошего проведения зимовки животных, укрепления кормовой базы, механизации трудоемких процессов на животноводческих фермах.

Анализируя деятельность передовых колхозов, главный агроном Книгисепской МТС Г. С. Зюканов отметил, что с повышением урожайности сельскохозяйственных культур и продуктивности скота снижаются затраты труда на единицу продукции. Он рассказал о мерах, которые сейчас принимают колхозы к уменьшению себестоимости продуктов сельского хозяйства.

Председатель колхоза имени Сталина, Гатчинского района, В. М. Грибов на опыте своей сельхозартели показал, как материальная заинтересованность способствует повышению трудовой активности колхозников.

В прениях выступили также главный зоотехник Областного управления сельского хозяйства Ф. А. Яковлев, главный агроном Сиверской МТС, Гатчинского района, И. Л. Биневский и другие.

О большой речи на совещании выступил секретарь Областного Комитета КПСС Д. Д. Брежнев.

Участники совещания приняли новые социалистические обязательства. Решено вступить в соревнование с тружениками сельского хозяйства Калининградской области за повышение урожайности сельскохозяйственных культур, продуктивности животноводства, коренное улучшение работ машинно-тракторных станций.

(ЛенТАСС)

Письма в редакцию

Забывтое строительство

Улица Шахтеров — одна из старых в поселке Большие Лучки. Здесь построены в основном одноэтажные дома, в которых живут семьи горняков и строителей. Надо сказать, что эта улица самая неблагоустроенная. Здесь не только в квартирах трудящихся нет водопровода, но и по всей улице не увидишь ни одной водоразборной колонки. Квартиросъемщики вынуждены за сотни метров ходить с ведрами и брать воду из колонок, расположенных по улице Сталина.

В прошлом году сюда приехала специальная комиссия из городского Совета. Члены ее посочувствовали квартиросъемщикам, обещали помочь, но вопрос со строительством водопроводной сети так и не решен до сих пор.

Руководителям треста «Ленинградсланец» и городского Совета необходимо быстрее принять меры по улучшению бытовых условий квартиросъемщиков, живущих в домах по улице Шахтеров.

И. ДВОРЯНИКОВ.

Вечер отдыха молодежи

В клубе «Шахтер» состоялся вечер отдыха молодых рабочих строительного управления № 2 треста «Ленинградсланец».

Член районного отделения Всесоюзного общества по распространению политических и научных знаний т. Симченков прочитал доклад о международном положении, ответил на вопросы, заданные слушателями.

Собравшиеся на вечер тепло встретили выступления участников художественной само-

деятельности бухгалтера Т. Евдокимовой, сварщика М. Богданова, штукатура В. Осокина и других.

Организовано также прошли танцы, массовые игры.

Молодые строители, присутствующие на этом вечере отдыха, выразили единое желание — чаще проводить такие полезные массовые мероприятия.

И. ВАСИЛЬЕВА,

секретарь комитета ВЛКСМ строительного управления № 2 треста «Ленинградсланец».

Почему не берегут мебель?

Прошло всего три года с тех пор, как я вместе с другими газетчиками поступил на работу в генераторную станцию газосланцевого завода. Тогда в цехе все было новым — механизмы, оборудование и мебель. Это только радовало каждого.

Сейчас же придешь в цех, надо переодеться в рабочую одежду, а в помещении раздевалки нет ни одного хоро-

шего стула, на который можно было бы присесть. Шкафчики для одежды поломаны. Не хватает тумбочек. Не берегут мебель и в других цехах.

Руководителям генераторной станции пора за порчу государственного имущества привлекать к ответу виновных.

И. БОЗЫЛЕВСКИЙ,

генераторщик газосланцевого завода.

По нашей области

Ежемесячно в Волосковском райкоме КПСС один день отводится для учебы работников аппарата райкома. Они изучают различные вопросы партийной и хозяйственной работы. На последнем занятии были прочитаны лекции директора овощеводческого совхоза «Сумино» тов. В. Коржова об

Учеба работников райкома партии

опыте выращивания овощей, доклад секретаря райкома КПСС тов. С. Комендантова о задачах партийных организаций в свете решений XX съезда КПСС и доклад редактора районной газеты тов. В. Максимова о роли и задачах стеновых газет.

Закончены испытания ручного пистолета-высевателя

Новый пистолет-высеватель

семян капусты в торфоперегнойные горшочки, сконструированного агрономом Кипенской МТС, Ломоносовского района, М. С. Петровым. Новый прибор прост по устрой-

ству. Он в два раза экономит расход семян и ускоряет по-

сев. Ленинградский ремонтный завод Министерства сельского хозяйства РСФСР к весеннему севу обеспечит ими все сельхозартель области.

На днях переработана на самообслуживание одна из крупнейших

Столовые и магазины переходят на самообслуживание

столовых города Луги — № 8. В первый же день оборот от продажи собственной продукции значительно увеличился, а время на обед сократилось. На самообслуживание переведен также один из городских магазинов, торгующий хлебо-

булочными изделиями. И здесь заметно возрос товарооборот и сократились административные расходы. В ближайшие дни прогрессивная форма обслуживания трудящихся будет внедрена в столовой № 1 и чайной. Необходимое оборудование уже завезено.

За последнее время в Ордежском районе активизировалась работа по наведению общественного порядка и обеспечению спокойствия граждан. Деятельное участие в ней принимают бригады содействия милиции, соз-

На страже общественного порядка

данные из числа лучших комсомольцев и молодежи на предприятиях, в колхозах и совхозах. Областное управление милиции объявило лучшим членам бригады благодарности и вручило премии.

(ЛенТАСС)

СОВЕТЫ СПЕЦИАЛИСТА

Как подготовиться к приему инкубаторных цыплят

В конце апреля и в мае Кингисеппская инкубаторно-птицеводческая станция приступит к работе по приему цыплят колхозам Сланцевского района. В прошлом году руководители некоторых сельхозартелей не позаботились о своевременной и правильной подготовке помещений для цыплят. В результате молодняк размещали в неподготовленных помещениях, а это приводило к падежу.

Чтобы не повторить прошлогоднюю ошибку, надо уже сейчас готовиться к приему цыплят.

ПОДГОТОВКА ПОМЕЩЕНИЯ

Нужно, чтобы помещение для цыплят было теплым, светлым, сухим, просторным и с хорошей вентиляцией.

Как правило, фасадная, лицевая сторона цыплятника с окнами должна быть обращена на юг или юго-восток. Для водоплавающей птицы можно фасад иметь в сторону юго-запада.

Лучшими считаются деревянные помещения. В них более сухой воздух. Большое значение имеет для развития молодняк световая площадь. Чем больше окон в цыплятнике, тем лучше. По существующим нормам надо иметь 1 квадратный метр окна на 8—10 квадратных метров пола.

В верхней части рам надо сделать открывающуюся фромуту, обтянутую мешковиной. Вентиляция цыплятника обязательна.

Очень важно, чтобы в цыплятнике был ровный теплый пол. Совершенно не допускается пустота под ним, хотя бы и в несколько сантиметров.

Все рамы в цыплятнике должны быть плотно подогнаны и полностью застеклены. На высоте 5—7 сантиметров от пола в каждой секции для выпуска молодняк на улицу необходимо пропилить лазы — по одному на секцию.

Если под цыплятник приспособляется пустующая изба, то и там обязательно нужно предусмотреть удобные выходы. Размер их — 25x25 сантиметров для цыплят, 35x35 сантиметров — для утят и 50x60 сантиметров — для гусей.

На улице, вдоль стены с лазами, делается солярий — помост из досок, уложенных на землю (с перегородками по секциям), для выпуска молодняк уже на четвертый-шестой день на короткую прогулку на улицу в солнечную погоду.

Для того, чтобы не допустить падежа от скучивания и заболевания, цыплят следует содержать группами по 250—300 штук, утят — по 180—200 штук, гусей — по 80—100 штук. С этой целью помещение разгораживается на секции. Перегородка от пола делается сплошной из досок на 40 сантиметров, а выше — из металлической или в крайнем случае из рыболовной сетки или из реек. Для

утят или гусей сплошной забор делается высотой 80—100 сантиметров.

Практика показала, что на каждый квадратный метр площади пола полагается помещать не более 16 цыплят или 12 утят или 7 гусей. С ростом молодняк площадь надо увеличивать.

Если в помещении в прошлом содержался молодняк или какой-либо скот, необходимо под руководством ветеринарного специалиста произвести хорошую механическую очистку, мытье горячим щелоком, дезинфекцию и побелку известью стен и потолка.

ОБОГРЕВ ПОМЕЩЕНИЯ

Для обогрева молодняк нужно оборудовать боровую печь или установить электрогрелки. Боровая печь складывается посередине помещения, если ширина его более 4 метров, или отступая 50—70 сантиметров от задней стены.

Как правило, длина борава не должна быть более 10 метров, иначе будет плохая тяга. Боров складывается в один кирпич с квадратной пустотой в середине. На пол кладутся кирпичи-подставки для кладки борава, а проходы между кирпичами-подставками заделываются мелкой сеткой.

На один погонный метр требуется 68 кирпичей. Для обогрева 100 цыплят достаточно одного метра боровой печи.

На Кингисеппской ИПС сконструирована электрогрелка, представляющая собой раму из одной доски шириной в 15 сантиметров размером 80x150 сантиметров с приделанными в углах ножками высотой в 12 сантиметров. В тор-

цах от пола до потолка — 40 сантиметров. Вся рама сверху обита белой жесткой (можно железом или фанерой).

В середине к планке подмонтированы 5 электропатронов с выключателем на 2 и на 3 лампочки в 60 ватт каждая. Лампочки покрыты темной краской. От рамы до пола навешана бахрома. Такая грелка может обогревать около 200—240 цыплят.

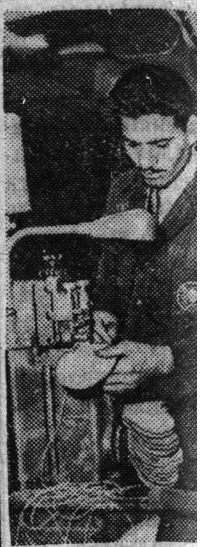
Можно сделать электрогрелки из больших абажуров с мощными электролампами (закрытыми к полу, чтобы свет не излучал молодняк), которые подвешиваются на высоте 25—30 сантиметров от пола.

ИНВЕНТАРЬ. КОРМА

Уже сейчас надо готовить инвентарь — кормушки, поилки, градусники, сита-решета, весы, ведра, скрепки, метлы и т. п. Не мелочью является заблаговременное изготовление насестов для цыплят. С 2—3-недельного возраста надо уже устраивать насесты на высоте сначала 15—20 сантиметров от пола, а потом и выше. Насесты делают из досок шириной 8—10 сантиметров и устанавливают на прочных подставках.

До 15-дневного возраста рекомендуется делать плоские (наподобие подноса) кормушки из фанеры 70x25 сантиметров с бортиком вокруг высотой в 2 сантиметра. Делаются из расчета: одна кормушка на 50 цыплят. Для цыплят старшего возраста нужны корытцевые кормушки: 100 сантиметров длиной, 12 сантиметров шириной и 7 сантиметров высотой, из расчета — одна на 25—30 цыплят.

ЗА РУБ.



Чехословацкая фирма экономичнее вивает экономичнее странами Востока следних трех лет специалисты раз 30 проектов ст личным промышл для 15 зарубежн

На основании чехословацкой дог строены текстил Турции, обувная те, коженно-ду Китайской Народ В настоящее вре шем обувном кол Готвальдове нах ботников промь приятий Египта, с организацией и изводства обуви лий.

На снимке: иста Франтишек Га за работой егип Абд эл Хаким Х Фото Вилана (Ч) леграфное агент

Внесколько

Государе Польской Наро, принял декрет о стране обязатель го образования.

В Париже сборных команд по боку. Вет победой советск счетом 7:3. Мал интерес францу общественности.

Поилки должны для попад ногами. Для уст них автоматич но приспособити ные молочные глиняные подети цветочные горш лается в двух края надпил на го напилника, водой, покрыва рокидывают. Во стий в крае го нять подставку

Многие корме сейчас. Необо, личных круп: я ной, овсяной, а овсяной муки. го пшениной кр муку. Привезти го песка, запас сениную труху, лому для подет

Своевременна подготовка пом кормов, а такж ние колхозниц, рашивать моло) ное сохранени здорового моло) тования птицед

директор кубаторн станции.