

ЗНАМЯ ТРУДА

ОРГАН СЛАНЦЕВСКОГО РАЙКОМА КПСС
И РАЙОННОГО СОВЕТА ДЕПУТАТОВ ТРУДЯЩИХСЯ
ГОД ИЗДАНИЯ 13-й

47 (1807) Среда, 18 апреля 1956 г. Цена 15 коп.

Улучшать экономические показатели шахт

Среди горняков сланцевого бассейна ширится социалистическое соревнование за достойную встречу международного праздника — 1 Мая, за досрочное выполнение заданий первого года шестой пятилетки. В этом соревновании замечательных успехов добивается коллектив шахты № 1. Энергично комплексную организацию труда на подготовке лав и проходке подготовительных выработок, шахта резко увеличила добычу топлива. В первой половине апреля, например, за-гора выдано более 2 тысяч тонн сланца сверх плана, а задание по проходке подготовительных выработок реализовано на 122 процента.

Интересы дела настоятельно требуют настойчиво увеличивать производительность труда, улучшать качество, снижать себестоимость добываемого сланца. Главным недостатком в работе отдельных шахт по-прежнему остается то, что коллективы их слабо борются за улучшение всех экономических показателей. Например, на шахте № 2 допускается значительный перерасход средств на каждую тонну добываемого топлива. Только в первом квартале этого года сверхплановые убытки здесь составили 36 тысяч рублей. Эти убытки — результат того, что на шахте слабо ведется борьба за экономное расходование материальных ресурсов, допускаются простои рабочих и горной техники, недостаточно уделяется внимания организации труда рабочих ведущих профессий — навалотбойщиков и проходчиков.

На некоторых шахтах плохо соблюдается штатная дисциплина. Так, на шахте имени С. М. Кирова до сих пор содержит-

ся сверх штата 41 человек. Но руководители предприятия не делают необходимых выводов, не сокращают излишних рабочих, стремятся выполнить план не за счет максимального использования горной техники, правильной организации труда, а за счет сверхштатной рабочей силы.

На шахтах треста имеет место бесхозяйственное расходование материалов. Об этом говорит тот факт, что только в прошлом году перерасходовано свыше 80 тонн взрывчатых веществ и таким образом причинен убыток около 200.000 рублей. Кроме того, допускается перерасход других материалов. До настоящего времени не устранены утечки электроэнергии, не упорядочена работа подъемных и водоотливных установок. За последнее время шахта № 3 ослабила борьбу за качество добываемого сланца, стала доставлять потребителю сланец с пониженной калорийностью, что отрицательно влияет на выполнение плана выработки бытового газа.

Руководители треста обязаны принять решительные меры по улучшению экономических показателей шахт, обеспечить резкое улучшение качества сланца, снижение его себестоимости. Первейший долг парт-организаций — выше поднять уровень организаторской работы, глубже вникать в экономику предприятий, мобилизовать шахтеров на успешное выполнение принятых ими социалистических обязательств.

Выполнить план и обязательства по всем технико-экономическим показателям — первостепенная задача всех горняков сланцевого бассейна.

Отъезд из Москвы в Англию Н. А. Булганина и Н. С. Хрущева

14 апреля из Москвы по приглашению Правительства Великобритании в Англию выехали Председатель Совета Министров СССР Н. А. Булганин и Член Президиума Верховного Совета СССР Н. С. Хрущев.

На Белорусском вокзале, украшенном Государственными флагами Советского Союза, Н. А. Булганин и Н. С. Хрущев провожали: К. Б. Ворошилов, Л. М. Каганович, А. И. Кириченко, Г. М. Маленков, А. И. Микоян, В. М. Молотов, М. Г. Первухин, М. З. Сабуров, М. А. Суслев, Г. К. Жуков, Л. И. Брежнев, Д. Т. Шепилов, Е. А. Фурцева, Н. М. Шверник, Н. П. Белнев, П. Н. Поспелов, заместители Председателя Совета Министров СССР А. Н. Косыгин, В. А. Кучеренко, В. А. Малышев, В. В. Мацкевич, И. Ф. Тевосян, М. В. Хруничев, Председатель Совета Союза Верховного Совета СССР А. П. Волков, заместители Председателя Президиума Верховного Совета СССР М. П. Тарасов, В. И. Козлов, Ю. П. Палецкис, Председатель Совета Министров РСФСР М. А. Яснов, Министры СССР С. Ф. Антонов, В. Г. Бакаев, Б. П. Бещев, Ф. Д. Вараксин, П. Н. Горемыкин, К. П. Горшенин, П. В. Демисьяев, Н. П. Дудоров, Н. А. Дыгай, М. А. Евсеев, В. П. Елюгин, В. Г. Жаворонков, А. Н. Задеидко, А. Г. Зверев, В. П. Зотов, А. А. Ишков, В. Д. Калмыков, Е. Ф. Кожевников, И. К. Козюля, Л. Р. Корниец, А. Б. Кортунов, А. И. Костоусов, М. А. Лесечко, Н. А. Лихачев, П. Ф. Ломако, Л. Г. Мельников, Н. Н. Миротворцев, Н. А. Михайлов, Г. М. Орлов, Д. В. Павлов, Н. С. Рыжов, И. Т. Скиданенко, Н. И. Строкин, С. М. Тихоми-

ров, З. А. Шашков, Секретарь Президиума Верховного Совета СССР Н. М. Пегов, Председатель Госплана СССР Н. К. Байбаков, Маршалы Советского Союза С. С. Бирюзов, И. С. Колев, Р. Я. Малиновский, К. А. Мерещков, К. С. Москаленко, В. Д. Соколовский, Главный Маршал Авиации П. Ф. Жигарев, генерал армии И. А. Серов, Ответственный руководитель ТАСС Н. Г. Пальгун, заместители Министра Иностраннх Дел СССР В. В. Кузнецов, В. С. Семенов, Н. Т. Федоренко, Председатель исполкома Московского городского Совета депутатов трудящихся Н. И. Бобровников, заместитель Секретари Президиума Верховного Совета СССР А. Ф. Горкин, члены коллегии МИД СССР Л. Ф. Плячев, С. П. Козырев, М. А. Костылев, С. К. Царапкин, Начальник Протокола Председателя Совета Министров СССР В. А. Тарабрин, заведующий Протокольным отделом МИД СССР Ф. Ф. Молочков, комендант города Москвы генерал-майор И. С. Колесников, другие официальные лица, советские и иностранные журналисты.

Н. А. Булганин и Н. С. Хрущев провожали также Временный Поверенный в Делах Великобритании в СССР Полномочный Министр, Советник С. К. Парротт, Главы дипломатических представительств, аккредитованные в Советском Союзе.

Н. А. Булганин и Н. С. Хрущев обмениваются горячими рукопожатиями с провожающими и поднимаются в вагон. Поезд плавно отходит от перрона. Собравшиеся приветственно машут отъезжающим.

(ТАСС)

Новые нормы выработки для трактористов

Министерство сельского хозяйства РСФСР утвердило новые нормы выработки для трактористов на основные тракторные работы. Нормы установлены особые по каждой области, краю и автономной республике. На основе их местные сельскохозяйственные органы обя-

заны установить нормы выработки по каждой МТС в зависимости от почвы, рельефа местности, величины земельных участков и достигнутого уровня производительности труда в МТС.

МТС предложено разработать по каждой тракторной бригаде

организационно-технические мероприятия, способствующие перевыполнению сменных норм выработки всеми трактористами, улучшению качества и снижению себестоимости работ.

(ТАСС)

Первая Советская комплексная антарктическая экспедиция



На снимке: слева — строительство поселка «Мирный». Подготовка места для установки радиомачт. Справа — флагманский корабль экспедиции «Обь» у берегов Антарктиды.

В ДЕНЬ ВЫБОРОВ В РАЙОННЫЙ СОВЕТ

Высокая активность избирателей

В воскресенье, 15 апреля, состоялись выборы в районный Совет депутатов трудящихся по Рудничному избирательному округу № 22.

По-праздничному украшен комбинат шахты № 2, в котором разместился пункт голосования. Сюда еще задолго собрались шахтеры, служащие, домохозяйки. Ровно в 6 часов председатель окружной избирательной комиссии Владимир Максимович Гришанов сообщил, что на основании Положения о выборах в местные Советы можно приступить к голосованию.

Первой опустила в урну бюллетень с фамилией кандидата в депутаты Василия Михайловича Прохорова 64-летняя домохозяйка Надежда Павловна Михайлова. В течение 30 минут около 150 избирателей исполни-

ли свой гражданский долг. К 12 часам дня проголосовало абсолютное большинство избирателей.

В комбинате шахты для избирателей был дан концерт художественной самодеятельности. Состоялись танцы под радио.

В период предвыборной кампании и в день выборов добросовестно отнеслись к своим поручениям агитаторы комсомолки Мария Птушкина, Нина Шванская, Нина Кельсова, Майя Беганская и другие. На участках, закрепленных за ними, избиратели проголосовали самими первыми.

С раннего утра 15 апреля к зданию Выскатского сельского Совета, по-праздничному украшенному плакатами и ло-

зунгами, потянулись сотни избирателей: рабочие совхоза «Родина», колхозники сельхозартели «Обновленная земля», представители сельской интеллигенции, домохозяйки, инвалиды войны и труда. Каждый из них стремился к тому, чтобы быстрее выполнить свой гражданский долг, проголосовать за кандидата в депутаты председателя Сланцевского райисполкома Сергея Яковлевича Нилова.

К 12 часам дня в голосовании приняли участие все избиратели. Затем они заполнили просторный зал клуба. Здесь коллектив художественной самодеятельности районного отдела милиции выступил с большим концертом. До позднего вечера звенели песни, играла музыка.

К СВЕДЕНИЮ ДЕПУТАТОВ СЛАНЦЕВСКОГО РАЙОННОГО СОВЕТА ДЕПУТАТОВ ТРУДЯЩИХСЯ

Исполнительный комитет Сланцевского районного Совета депутатов трудящихся доводит до сведения депутатов районного Совета, что 20 апреля 1956 года в 12 часов дня в помещении райисполкома (зал заседаний) созывается 8-я сессия районного Совета (четвертого созыва).

На рассмотрении сессии вносится вопрос:

«Об исполнении бюджета за 1955 год и утверждении бюджета района на 1956 год».

(Докладывает зав. райфо т. Белова).

Содоклад — председателя бюджетно-финансовой комиссии районного Совета т. Воробьевой.

Исполнительный комитет Сланцевского районного Совета депутатов трудящихся

ПИСЬМА В РЕДАКЦИЮ



В один из выходных дней сотни колхозников Бронницкого района Московской области приехали в столицу, в Центральный Дом работников искусств, который организовал «День колхозника и сельской интеллигенции» для своего подшефного района. Гости познакомились с выставкой детского творчества, побывали на экскурсии в Кремле и присутствовали на спектакле А. Арбузова «Домик на окраине», специально поставленном для гостей студентами IV курса Театрального училища имени Б. В. Шукина.

На снимке: группа знатных колхозников колхоза имени 8-го Марта Бронницкого района Московской области беседует с участниками спектакля и его постановщиком профессором И. М. Толчановым.

Фото А. Воротынского.

Фотохроника ТАСС

Коммунисты первой шахты обсудили важный вопрос

На днях на шахте № 1 состоялось общее собрание коммунистов, на котором секретарь партийной организации т. Мельников и выступающие в прениях подвели некоторые итоги работы по пропаганде решений XX съезда КПСС среди горняков. Было отмечено, что в кружках по изучению материалов съезда, которыми руководят тт. Сидоров, Гашичев и Кулаков, не все слушатели посещают занятия. К таким относятся коммунисты тт. Харченко, Кривенко, Моршнева и другие. А члены КПСС тт. Хоробрый, Степанов и Туманов на протяжении всего учебного года совершенно не занимались повышением своего идейно-политического уровня. Член партии т. Хоробрый, например, заявил, что он будет изучать марксистско-ленинскую теорию после того, как закончит строительство

своего собственного дома. Бюро парторганизации дважды предупреждало этого коммуниста, указывая на его ошибку. Но он пока что не сделал никакого вывода.

Партийное собрание предупредило коммунистов, проявляющих недисциплинированность в политической учебе, и порекомендовало им брать пример с членов КПСС тт. Черкасова, Яковлева, Севостьянова и Калинина, которые настойчиво овладевают теорией марксизма-ленинизма.

На собрании было уделено большое внимание обсуждению вопросов об улучшении агитационно-массовой работы на предприятии. Решено к чтению лекций шире привлекать хорошо подготовленных коммунистов, агитаторов и инженерно-технических работников шахты.

В. ГОЛУБЕВ.

ВСЕНАРОДНАЯ ЛЮБОВЬ

По залам Ленинградского филиала Центрального музея В. И. Ленина

22 апреля 1956 года советский народ вместе со всем прогрессивным человечеством отмечает 86-ю годовщину со дня рождения Владимира Ильича Ленина, великого основателя и вождя Коммунистической партии Советского Союза, создателя и руководителя первого в мире социалистического государства.

Трудящимся Ленинграда и области особенно дорого имя Ленина. Владимир Ильич на протяжении всей своей революционной деятельности был неразрывно связан с рабочими Петербурга—Петрограда. Здесь под руководством Ленина победоносно завершилось Октябрьское вооруженное восстание. Здесь Лениным была провозглашена Советская власть.

В 1937 году, по постановлению Центрального Комитета ВКП(б), в Ленинграде был открыт филиал Центрального музея В. И. Ленина, по праву называемый своеобразным народным памятником любимому вождю.

В музее представлено более

4.000 экспонатов. Среди них большое количество подлинных газет, журналов, а также книг и брошюр первых изданий, в которых напечатаны работы и статьи В. И. Ленина; фотокопии ленинских рукописей, произведения живописи, графики и скульптуры, редкие фотографии В. И. Ленина. На обширном материале экспозиция показывает тесную, неразрывную связь партии и ее вождя В. И. Ленина с народными массами.

Музей В. И. Ленина пользуется большой любовью трудящихся. С момента его открытия здесь побывали миллионы советских людей. Особенно большой приток посетителей наблюдается сейчас, накануне 86-й годовщины со дня рождения Владимира Ильича Ленина.

С большим интересом посетители слушают обзорную лекцию-экскурсию по залам музея, подолгу задерживаются у подлинных вещей В. И. Ленина, знакомятся с документами и материалами экспозиции.

В новом общежитии

Недавно жилищно-коммунальный отдел треста «Ленинградсланец» открыл новое общежитие по улице Ленина. В помещении уютно, тепло. Здесь удобно расположились горняки и строители.

В общежитии работает продуктовый ларек. Продавец т. Иванова заботливо следит за своевременной доставкой продуктов питания и разнообразием их ассортимента. Горняки и строители довольны новым общежитием, в котором созданы хорошие бытовые условия.

Н. ГУСЕВ.

За махровыми полотенцами...

После окончания ночной смены газовщики заходят в заводоуправление газосланцевого завода, чтобы решить производственные и бытовые вопросы. Здесь они простаивают в течение нескольких часов в ожидании работников различных отделов.

Нередко управленческий персонал утром опаздывает на работу, да и в течение рабочего дня многие уходят по личным делам. Не так давно был такой случай. В промтоварный магазин, расположенный в 36-квартирном доме по улице Заводской, поступили в продажу махровые полотенца. И многие сотрудники заводоуправления ушли в магазин, на что потратили почти два часа драгоценного рабочего времени. Часто на железнодорожную станцию Рудничная приходит вагон-лавка. Надо сказать, что кое-кто из заводоуправления успевают в служебные часы побывать и там.

Администрации необходимо навести порядок в трудовой дисциплине среди сотрудников заводоуправления.

М. ИВАНОВА.

Нет заботы о молодежи

В Сланцевском хлебокомбинате трудится много молодых рабочих, которые ежедневно стремятся перевыполнить нормы выработки, улучшить качество и увеличить ассортимент хлебобулочных изделий. Бесспорно, что после напряженного труда молодежь стремится культурно отдохнуть. На хлебокомбинате есть все возможности создать коллектив художественной самодеятельности, а также улучшить работу красного уголка. Администрация предприятия под красный уголок выделила хорошее помещение. В нем установлена добротная мебель, устроена сцена.

К сожалению, секретарь комсомольской организации

т. Фиркс не стного комитета организации заботятся о суга молодежи у нас проводятся собрания сууждался в коллектива самодетел хорошие ре этого дело Многие хлебокомбинать участи жественной Хочется зн комсомольск руководител стремления

работники

Важная задача охотников

В практике охоты применяется немало средств уничтожения волков и рысей, которые ежегодно причиняют большой вред колхозному животноводству. До нынешнего года у нас облавы на волков с флажками и капканной лов применялись мало. А ведь известно, что эти методы уничтожения хищников являются самыми эффективными.

С целью улучшения пушного промысла совет районного отделения общества охотников разработал ряд практических мероприятий. Результаты не замедлили сказаться. За последнее время убито несколько волков. Например, с начала года охотник Н. Сергеев уничтожил два волка. За это ему выплачено денежное воз-

награждения рублей и рязного лоса.

Следует не все охот активное уч нии облавы ким относя № 1 К. Ту бев. Когда ствовать в то они заяя

— Была гоняться! В ся устроили с удовольств

Такие мн Уничтожать должны все отделения о

секрет ления

По следам наших выступлений

«Исправить оборудование»

Под таким заголовком в газете «Знамя труда» за 30 марта было опубликовано письмо, в котором говорилось о неисправности течек для сыпки золы в генераторной

станции газ Администрации сообщив факты полт меры по рем

С вниманием слушатели воспринимают рассказ лектора-экскурсовода о гениальных работах В. И. Ленина, в которых разработана величественная программа строительства коммунизма в нашей стране, обоснована роль народа как творца истории, поставлены практические задачи перед партией и рабочим классом в строительстве коммунистического общества.

В музее широко представлены картины и фотографии, показывающие В. И. Ленина за решением важнейших вопросов мирного социалистического строительства. Вот он за обсуждением ГОЭЛРО—знаменитого плана электрификации страны. Вот Владимир Ильич выступает перед трудящимися, беседует с крестьянами, руководит работой съезда, проводит заседание Совета Народных Комиссаров...

Посетители знакомятся с документами, в которых В. И. Ленин учил нашу партию настойчиво совершенствовать работу Советского государственного аппарата, освобождая его от бюрократизма и волокиты, делая его дешевым и максимально оперативным. Многие

численные экспонаты дают яркое представление о том, какое исключительное внимание уделял В. И. Ленин принципам коллективного руководства и внутрипартийной демократии, гарантирующих партию и ее Центральный Комитет от серьезных ошибок, от вредного преклонения перед культом личности.

Решения XX съезда свидетельствуют, что наша партия неуклонно следует заветам великого Ленина. Особое значение для укрепления и развития партии и Советского государства имеют ленинские принципы партийной жизни, осуществление которых повышает политическую активность партийных организаций, укрепляет их связи с трудящимися, усиливает их влияние на массы.

Большой интерес у посетителей вызывают документы, характеризующие ленинскую заботу о людях, его огромную личную скромность.

Экспозиция музея заключается залом, материалы которого показывают верность партии и советского народа принципам ленинизма, рас-

щиеся наши пути строи ма, указав Лениным.

Слова го сти парти ценных ле за возмож великом пр тельности ляют посет зывов.

«Посети Ленина,—ш сантов. — работой на титаническ простотой.

Многочис дали нам представит тельности I партию и п явленную в памяти о в

Таких 38 служат яр стремления отдать все полнению бессмертно!

замос научн ского му

Наши изменения и дополнения к Уставу сельскохозяйственной артели

Постановления ЦК КПСС и Совета Министров СССР «Об уставе сельхозартели и дальнейшем развитии инициативы колхозников в организации колхозного производства и управлении делами артели» и «О ежемесячном авансировании колхозников и дополнительной оплате труда в колхозах» были встречены колхозниками нашей артели имени Калинина с чувством глубокого удовлетворения.

На бригадных собраниях, заседании правления колхоза были приняты активные участие в обсуждении проекта нового Устава нашей артели. Они внесли ряд существенных изменений и дополнений. Так, обсуждая вопрос о землепользовании, члены артели пришли к единодушному мнению, что размеры приусадебных участков должны находиться в прямой зависимости от участия колхозной семьи в общественном труде. Каждый колхозный двор может иметь приусадебный участок в размере от 0,15 до 0,35 гектара, в том числе и сад с плодово-ягодными насаждениями.

В случае невыполнения правил внутреннего распорядка, недобросовестного отношения к обществу или нескольких членов семьи к общественному труду размер приусадебного участка, по решению общего собрания, может быть уменьшен до 0,06 га. Престарелые члены артели или потерявшие трудоспособность по состоянию здоровья, нечуждо имеют право на сохранение приусадебного участка в размере 0,15 га. Если же член артели проработал в общественном хозяйстве не менее 25 лет, за ним приусадебный участок сохраняется полностью.

Некоторые изменения внесли колхозники и в пункт о личном хозяйстве члена артели. Каждый колхозный двор мо-

жет иметь в личном пользовании (независимо от количества проживающих) корову, две головы молодняка крупного рогатого скота, 2 свиньи, 10 овец или коз, до 20 ульев пчел. Добросовестно работающие в артели колхозники могут пользоваться выпасами для скота бесплатно. Что же касается колхозников, не выработавших минимума трудодней, трактористов, члены семей которых не принимают участия в работах колхоза, а также других граждан, проживающих на территории колхоза, то они будут пользоваться выпасами за более высокую плату.

Всем известно, что степень трудового участия колхозников в общественном производстве должна быть определена выработкой обязательного минимума трудодней. В нашей артели обязательный минимум для мужчин утвержден в размере 300 трудодней, для женщин — 250 трудодней и для школьников-подростков — не менее 50 трудодней. Одновременно с этим предусматривается выполнение минимума трудодней по периодам года.

Размер денежных отчислений на пополнение неделимого фонда у нас определен в сумме 15 процентов от общих доходов. Для оказания единовременной помощи престарелым колхозникам, временно потерявшим трудоспособность, инвалидам, а также на содержание детских учреждений создаются денежные и натуральные фонды в размере двух процентов валового сбора продукции и денежного дохода колхоза.

Оплата труда будет производиться путем начисления каждому члену артели трудодней за фактически выполненную работу согласно установленным нормам и расценкам, которые должны систематиче-

ски пересматриваться, но не реже одного раза в год.

В целях повышения материальной заинтересованности колхозников в развитии общественного хозяйства, увеличения производства продукции растениеводства, животноводства и других отраслей сельского хозяйства решено проводить ежемесячное авансирование членов артели. Аванс выдавать намерено за фактически выработанные трудодни.

Большое значение в новом Уставе уделено расширению полномочий правления колхоза, которое должно решать между собраниями все вопросы производственной деятельности артели. Ввиду того, что наш колхоз объединяет несколько населенных пунктов и частые собрания колхозников связаны с большими трудностями, новый Устав предусматривает для обсуждения некоторых вопросов проведение собраний уполномоченных. Выбираются уполномоченные на собрания бригады — один уполномоченный от 5 колхозников. Собрание уполномоченных решает большинство вопросов, которые раньше решало общее собрание, за исключением выборов председателя колхоза, правления, утверждения производственного плана и прихода-расходной сметы колхоза.

Серьезные изменения внесены колхозниками и в вопросы организации труда. Предусмотрены меры, которые будут применяться к лодырям, бражникам, нерадивым колхозникам.

Новый Устав сельхозартели, принятый членами нашего колхоза, будет способствовать дальнейшему крутому подъему всех отраслей общественного хозяйства.

Г. СЕБЕЙКИН,
председатель колхоза имени Калинина.

Вести с колхозов

За высокий урожай кукурузы

Обращение Центрального Комитета КПСС и Совета Министров СССР к работникам сельского хозяйства нашло горячий отклик среди тружеников колхоза имени Ленина. Обсуждая этот важный документ, колхозники дали слово добиться в этом году резкого повышения урожайности сельскохозяйственных культур и увеличения производства продуктов животноводства.

Слова колхозников не расходятся с их практическими делами. Уже сейчас на поля колхоза вывезено свыше 2.700 тонн торфа и более 1.500 тонн навоза. Особенно большое внимание уделяют колхозники вопросам возделывания кукурузы. Учитывая ошибки прошлого года, правление решило

отвести под эту культуру 40 гектаров самой лучшей земли. Сейчас мы ее заправляем органическими удобрениями. Под кукурузу вывезено уже более 680 тонн навоза, около 150 тонн торфа и дополнительно к этому заложено более 110 тонн органико-минеральных смесей для внесения их непосредственно в лунки при посеве.

Чтобы при возделывании кукурузы не было обезлички, правление артели создало три кукурузоводческих звена. Звенья взяли на себя социалистическое обязательство — вырастить в этом году на всей площади посевов не менее как по 250 центнеров зеленой массы кукурузы.

Д. ПАВЛОВ.

Сводка

о ходе сельскохозяйственных работ в колхозах района на 15 апреля 1956 года

Наименование колхозов	Вывезено навоза (в тн.)		Набито парников	Посеяно парников	Заложено картофеля на яровизацию (в тн.)	Заготовлено орг.-мин. смесей (в тн.)
	план	выполнено				
Имени Калинина . . .	2.600	2.122	376	303	9	100
Имени Ленина	2.000	1.510	400	380	10	110
„Шахтер“	2.200	1.235	400	320	5	60
„Обновленная земля“	2.000	750	220	220	3,1	—
„Май“	1.500	582	454	371	8,3	—
„Восход“	3.100	1.720	400	220	25	—
Им. 17-го Партсъезда	960	507	182	134	13,8	350
„Путь к коммунизму“	1.700	833	260	200	1,7	142
Имени Ильича	1.000	760	300	240	3	—

За истекшую пятидневку колхозы имени Ленина и имени Калинина несколько повысили темпы подготовки к весеннему севу. Помимо сева ранних овощных культур в закрытый грунт здесь неплохо идут работы по вывозке на поля торфа, навоза и закладке органико-минеральных смесей. Несколько усилил подготовку к весне и колхоз «Восход».

Но в целом по району подготовка к севу идет неудовлетворительно. Публикуемая выше сводка показывает, что отдельные колхозы все еще

медленно вывозят на поля навоз, торф, не уделяют должного внимания закладке картофеля на яровизацию. Особенно плохо обстоят дела с яровизацией картофеля в колхозах имени Ильича, «Путь к коммунизму», «Обновленная земля» и «Шахтер».

Приближается весенний сев. Правления колхозов, руководители МТС, сельскохозяйственные специалисты, все колхозники обязаны усилить темпы вывозки удобрений, закладки картофеля на яровизацию, заготовки органико-минеральных смесей.

Алкоголь — враг человека

В гуще народа очень давно живет ненависть к пьянству и осуждение его. Много сотен лет существуют народные поговорки: «С хмельной познаешься», «С хмелью расстаешься», «С вином поводишься, нагишем находишься». Какая мудрость, человечность в этих пословицах!

Алкоголизм порожден эксплуататорским обществом и является его безобразной, но обязательной особенностью. И сейчас буржуазия капиталистических стран стремится спавать рабочих. Этим она подрывает здоровье трудящихся, совершенно не задумываясь над последствиями, так как при капитализме всегда существует безработица и резервная армия труда. Кроме того, в этом спавании буржуазия пытается иметь средство отвлечения рабочего от его революционных задач. У нас, в СССР, потребление алкоголя во много раз меньше, чем в любой капиталистической стране (на душу населения). Это

показывает превосходство социалистической организации общества над капиталистической. И это понятно: все условия, порождающие алкоголизм, уничтожены у нас вместе с ликвидацией эксплуататорского класса, победой социализма. Таким образом, нет у нас стимулов для пьянства.

Однако алкоголизм, пьянство у нас еще существует. Оно является вреднейшим пережитком прошлого. Чтобы вести правильную и сознательную борьбу с пьянством, необходимо хорошо знать о вреде алкоголя на организм человека и последствиях этого вреда.

Нет ни одного органа у человека, который бы не поражен был любыми алкогольными напитками при длительном их применении. Поражение каждого из них настолько массивно, что сказывается на всем организме и может нарушить его слаженность. К сожалению, встречаются часто товарищи, любящие выпить, убеждающие в пользе этого,

так как оно «согревает», «укрепляет здоровье», «спасает от гриппа, поноса и других болезней». Они приводят в доказательство единичные случаи долголетия при употреблении алкоголя. Это не только заблуждение, но и вредная пропаганда. Вот как описывает влияние хмельного Джек Лондон: «Хмельное всегда протягивает нам руку, когда мы терпим неудачу, когда мы слабым, когда мы утомлены, и указывает чрезвычайно легкий путь выхода из нашего положения. Но обещания его лживы: физическая сила, которую оно обещает, призрачна. Духовный подъем — обманчив, под влиянием хмельного мы теряем истинное представление о ценности вещей».

Нзуккой точно доказано, что все виды и формы алкоголя являются коварными ядами. Коварство заключается в том, что алкоголь разрушает организм не сразу, а исподволь, исподтишка. Выпивший рюмку действительно чувствует какой-то подъем духа. И если он не может себя остановить, то за рюмкой следует другая,

третья и т. д., а затем приходит и разрушительное действие. Слизистая оболочка желудка и кишечника под действием алкоголя из нежной становится грубой, перестает выделять необходимое количество соков и хуже всасывает питательные вещества, так как алкоголь эту слизистую оболочку обжигает. Среди злоупотребляющих алкоголем гораздо больше больных хроническими катаритами желудка и кишечника, язвами и прочими заболеваниями.

Разрушающее действие алкоголя на печень очень велико и зачастую непоправимо. Печень является важнейшим внутренним органом. Через печень проходят все питательные вещества, поступающие в кровь из желудка и кишечника. Клетки печени под влиянием алкоголя перерождаются и гибнут. На их месте появляется рубцовая ткань. В результате организм постепенно отравляется веществами, которые раньше нормальной печенью полностью обезвреживались. В конце концов появ-

ляется цирроз печени — болезнь, лечить которую трудно.

Очень пагубно действует алкоголь на сердечно-сосудистую систему, зачастую приводя человека к непоправимой инвалидности. Выходящие из строя клетки сердечной мышцы замещаются рубцовой тканью и этим самым сокращение сердечной мышцы ослабевает и получается та или иная степень недостаточности кровообращения. А потеря эластичности внутренней стенки сосудов, пропитывание их известковыми солями, так называемый склероз сосудов, значительно усиливают эту недостаточность кровообращения.

Наиболее тяжело алкоголь поражает нервную систему, кору головного мозга. В норме в коре головного мозга осуществляются задерживающие, тормозящие процессы, благодаря которым человек не развязан в своем поведении. Великий наш ученый академик И. П. Павлов доказал, что алкоголь ослабляет, а в больших количествах разрушает

(Окончание на 4-й стр.)

СОВЕТЫ СПЕЦИАЛИСТА

НАШ КАЛЕНДАРЬ

Агротехника возделывания раннего картофеля

В общей системе мероприятий, обеспечивающих высокий урожай раннего картофеля, большое значение имеет выбор сорта. Лучшими ранними и средне-ранними сортами являются: «Кобблер», «Северная роза», «Приекульский», «Петровский» и другие. Например, в колхозе «Победа», Ломоносовского района, картофель сорта «Приекульский», убранный 20 июля, дал урожай по 177 центнеров с гектара. При недостатке ранних сортов можно использовать для ранней выгонки картофеля среднеспелые сорта: «Берлихинген», «Камераз», «Пауль-Вагнер».

Ранний картофель лучше всего выращивать в овощных или овощекормовых травопольных севооборотах. Хорошими предшественниками являются капуста, горох и другие культуры. В полевых травопольных севооборотах картофель помещают после озимых или яровых культур.

Для выращивания раннего картофеля следует использовать также паровое поле. Картофель — хороший предшественник зерновых культур, так как после него поле остается чистым от сорных трав.

Система обработки почвы под ранний картофель определяется предшествующей культурой и почвенными условиями. Он требует хорошо обработанных, рыхлых почв, чистых от сорных растений полей. В тех случаях, когда не было заблевой обработки, ранней весной производят глубокую вспашку и рыхление почвы.

Ранний картофель требует большого количества легко усвояемых питательных веществ. Поэтому навоз на поля нужно вносить лишь в перепревшем виде. Основное количество питательных веществ картофель использует в течение мая — июня. Отсюда понятно, что наибольшая масса удобрений должна вноситься перед вспашкой примерно в количествах: 20—30 тонн перепревшего навоза, 4 центнера су-

перфосфата, 1 центнер аммиачной селитры и 0,5 центнера хлористого калия на каждый гектар. Часть удобрений вносят при посадке в борозды или в гнезда в количестве: 10 тонн перегноя, 1 центнер гранулированного суперфосфата, 0,5 центнера аммиачной селитры и 0,5 центнера хлористого калия или лучше 10 центнеров золы на гектар.

Большую роль в повышении урожайности имеют качество и величина посадочных клубней. Крупные здоровые и целые клубни, как правило, дают более высокие урожаи, чем мелкие или больные.

Обычно на проращивание закладывают лучшие отборные крупные клубни весом в среднем по 60—80 граммов. Для этой цели многие колхозы и совхозы области используют специально построенные яровизаторы, риги, свободные чердаки, картофелехранилища, скотные дворы, конюшни и другие помещения. Температура в них должна равняться 12—16 градусам. Лучшие результаты при проращивании картофеля достигаются на свету. В этих случаях клубни дают короткие толстые ростки, которые хорошо сохраняются при перевозке, а картофель меньше страдает от различных болезней. Нельзя допускать перерастания ростков, так как они легко обламываются. Клубни с обломанными ростками сильно снижают урожай. Весь процесс светового проращивания продолжается около 30 дней.

Для проращивания клубни укладывают в корзины, ящики или просто в штабеля и пересыпают очень тонким слоем влажных опилок, торфа или песка. Обычно штабель состоит из 5—6 рядов картофеля.

Пророщенные клубни часто высаживают в парники или утепленные гряды. Так, в колхозе имени Пушкина, Гатчинского района, картофель в течение 12—14 дней проращивали на свету, затем уклады-

ли его в парник и засыпали тонким слоем земли в 3—4 сантиметра для подращивания. К моменту высадки картофеля в открытый грунт из глазков клубней вырастали крепкие стебли высотой 6—8 сантиметров с сильной корневой системой.

В поле на каждый гектар рекомендуется высаживать примерно 60—70 тысяч клубней. Расстояние между клубнями в рядах должно составлять 20—25 сантиметров, а рядками — 60—70 сантиметров. Необходимо учесть, что загущенная посадка крупных клубней даст более высокий урожай, чем редкая.

В южных районах области, а также на легких почвах посадку следует начинать в конце апреля, а в остальных районах и на тяжелых почвах — в начале мая. Ранние сроки посадки обеспечивают более высокие урожаи.

Нужно всячески предохранять всходы картофеля от возможных весенних заморозков. Для этой цели следует применять окучивание всходов с последующим боронованием легкими боронами.

Все работы, связанные с рыхлением почвы, удалением сорняков, подкормкой и борьбой с болезнями, необходимо проводить в сжатые сроки. Боронование рекомендуется делать два—три раза: до появления и после появления всходов. Как только всходы достигнут высоты 10—12 сантиметров, производят рыхление междурядий ежом или культиватором. При высоте растений в 15—20 сантиметров начинают окучивание. В течение лета нужно сделать не менее 3—4 междурядных обработок, в том числе два окучивания.

Применение правильной агротехники — залог высокого урожая раннего картофеля.

Б. БОРОХОВИЧ,

кандидат сельскохозяйственных наук.

(ЛенТАСС)

Выдающийся французский

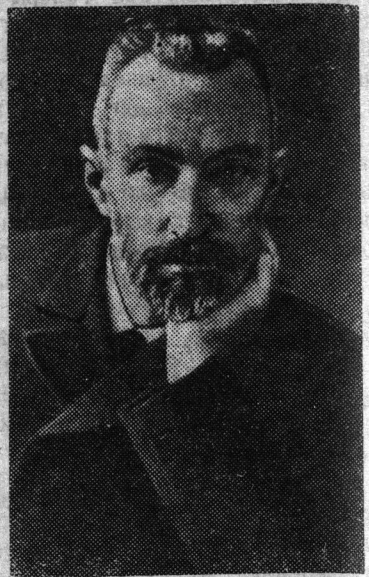
Завтра, 19 апреля, исполняется 50 лет со дня смерти крупнейшего французского ученого Пьера Кюри. По решению Всемирного Совета Мира эта дата отмечается во всех странах мира.

Имя Пьера Кюри навсегда вошло в историю науки. Сочетая глубокие теоретические знания с высоким мастерством проведения научных опытов, он сделал выдающиеся открытия в области учения о магнетизме и физическом кристаллографии. «Закон Кюри», «Постоянная Кюри», «Точка Кюри» стали техническими терминами современной физики. Симеон Пьера Кюри и его супруги Мари Склодовской-Кюри связаны первыми выдающимися открытиями в области учения о радиоактивности.

Супругам Кюри также принадлежит открытие полония и радия.

В памяти человечества навсегда останется тот небольшой сарай, приспособленный под лабораторию, в котором были проведены первые исследования радия. Слава и известность, которую Кюри заслужил своими работами, не дала ему того, чего он желал. Даже после того, как в 1903 г. им была получена Нобелевская премия, после того, как в 1904 г. он стал профессором Парижского университета, а в 1905 г. членом Парижской Ака-

демии наук, он и его супруга Мари Кюри остались в бедности. Главного — советами и оборудованием — Трагическая судьба его жизни



1848 г. и Париже Пьер Кюри был манистом, верил в спиритизм и в 1903 г., по Нобелевской премии, получил премию. «Нетрудно видеть, что в преступном поведении человека может скрываться нечто, что действительно ли человечество а природы, действия достаточно зрело бы их правильно Я принадлежу к той категории, которые... считают новые открытия счете приносят больше пользы, чем вреда». Имя Пьера Кюри на других кор всегда будет славой прогресса, и между народами. На снимке: Пьер Кюри

К сведению подписчиков газеты „Знамя труд“

С 1 мая периодичность выхода газеты „Знамя труд“ увеличивается. Газета будет выходить неделю (кроме понедельника и четверга).

В связи с увеличением периодичности и зеты стоимость подписки на 1 месяц увеличится на 1 рубль 30 копеек и будет составлять 3 р. пеек.

Перерасчет подписной платы можно произвести в районной конторе связи, в почтовых отделениях и в общественных распространителях печати и полиграфии.

Редакция газеты «Знамя труд»
Отделение «Союзпечать»

Редактор И. А. И.

ОБЪЯВЛЕНИЕ

Школы рабочей молодежи № 1 (г. Сланцы) и № 2 (п. Лучки) с 1 марта объявили прием работы на 1956—1957 учебный год.

К заявлению приложить документы об образовании, справку с места работы (и характеристику), с места жительства, о состоянии здоровья.

Лица, не представившие документов об образовании, будут допущены к учебным занятиям по русскому языку (письменная часть) (письменно).

Вступительные испытания проводятся с 15 мая. Для подготовки к ним будут проводиться занятия до 1 июня (по средам, с 7 часов вечера) и с 15 августа (ежедневно, кроме воскресенья, с 7 часов вечера).

Заявления принимаются до 25 июня 1956 года. Начало занятий — с 1-го сентября. Занятия в обеих школах будут проводиться (утром и вечером).

Алкоголь — враг человека

(Окончание)

тормозные, задерживающие действия коры головного мозга. Вот почему прекрасные, сознательные товарищи в нетрезвом виде становятся развязными, нецензурно ругающимися, позволяющими себе такие формы поведения, которые они никогда не позволили бы себе в трезвом состоянии. Если такой пьяница как-нибудь доберется домой к своей семье, то он наводит страх на жену, детей, да еще пропил зарплату. Если удаётся его уложить спать без дебоширства, то наутро он просыпается с сильной головной болью, на работу не идет, а идет похмелиться. Кончается запой нередко белой горячкой.

Пьяницы в нашем советском обществе заслуживают гневного осуждения. Но встречается еще вредное, сердобольное сочувствие пьянице, которое за-

частую выражается в словах: «Ну он же пьяный, не в своем уме, чего с него возьмешь». Каждый должен отнестись к такому человеку как к распущенному, не желающему бороться со своими низменными наклонностями. Большой, если не выпьет, то в течение многих дней находится в подавленном, тягостном настроении. У него дрожат руки, болит голова, появляются расстройства сердечно-сосудистой деятельности. При повторениях пьянок человек и не замечает, как к нему подкрадывается моральное падение, он катится вниз. Появляется поверхностное отношение к жизни. Если больные алкоголем сами не являются к врачу, часто из-за ложного стыда, то окружающая общественность должна их направить к врачу.

Наша советская медицина дала новый метод лечения хро-

нических алкоголиков, основанный на важнейших достижениях науки. Еще недавно начато такое лечение в Сланцах. Имеются хорошие успехи. В закреплении этих успехов должна быть заинтересована общественность. Это также важно как и целая система культурно-просветительных и спортивных мероприятий.

Надо обрушиться на неправильные взгляды на пьянство как на «весельчачок». Точно также надо разъяснить неправильность и вздорность рассуждений о безвредности алкоголя, с чьей стороны они бы не исходили. Нам, строителям нового общества, перед лицом грандиозных задач, поставленных XX съездом партии, нет никакой нужды одурманивать себя алкоголем.

Д. СВЕТЛОВ,
врач Сланцевской городской больницы, кандидат медицинских наук.

АДРЕС РЕДАКЦИИ: г. Сланцы, ул. Кирова, дом № 8.

Сланцевская типография Ленинградской области

№ 4