

2

Обсуждаем вопрос о дальнейшем совершенствовании организации управления промышленностью и строительством

ВАЖНЫЙ ВОПРОС

Рабочие, служащие, все трудящиеся нашего города внимательно изучают и горячо обсуждают тезисы доклада Н. С. Хрущева. В управлении треста «Ленинградсланец» состоялось открытое партийное собрание.

После доклада управляющего трестом т. Ковалева развернулись оживленные прения. Инженеры и служащие, все участники собрания говорили о большом значении мероприятий по перестройке управления промышленностью и строительством.

Главный инженер треста коммунист т. Загер сказал:

— Межведомственные барьеры тормозят развитие сланцевобывающей промышленности в нашем городе. На складах шахт треста «Ленинградсланец» сейчас скопилось более миллиона 400 тысяч тонн мелкого сланца, который не находит сбыта. В этом сланце заморожено свыше 70 миллионов рублей государственных средств. До Великой Отечественной войны многие электрические станции Ленинграда работали на мелком сланце. А сейчас, несмотря на все наши усилия, отказываются потреблять мелкий сланец. Есть и другие источники потребления мелкого сланца. Возьмем для примера железнодорожный транспорт Октябрьской дороги. Известно, что раньше паровозы потребляли большое количество сланца вместе с углем. Мы много раз говорили с работниками железной дороги по вопросу использования этого вида топлива, но договориться не смогли, так как министерство путей сообщения тормозит решение этого вопроса.

— В свое время, — продолжает т. Загер, — было принято решение о строительстве в Сланцах мощной электрической станции, которая потребляла бы большое

количество мелкого сланца. Но, к сожалению, строительство электростанции не начато почти-таки из-за ведомственной ограниченности. Я думаю, что с образованием Ленинградского экономического района все эти недостатки будут устранены.

Начальник отдела труда и зарплаты треста т. Роголева сказала, что создание экономических районов поможет навести порядок не только в управлении промышленностью и строительством, но и в оплате труда рабочих. Тов. Роголева говорила о том, что на электростанции газосланцевого завода тарифные ставки энергетикам выше, чем на электростанции треста. При одинаковых производственных показателях в премиальной оплате также существует большая разница.

На собрании выступили: инженер по качеству сланца т. Ханина, начальник отдела капитального строительства т. Немчинова, главный энергетик т. Курпьянов, главный маркшейдер т. Алексеев. Они горячо одобряли мероприятия партии и правительства по перестройке управления промышленностью и строительством, выражали мысль, что в нашем городе целесообразно создать комбинат по руководству шахтами и газосланцевым заводом, что это будет способствовать оперативному решению вопросов по дальнейшему развитию промышленности в нашем городе.

Участники собрания приняли резолюцию, в которой одобряют мероприятия партии и правительства по улучшению организации управления промышленностью и строительством и заверяют, что партийная организация треста внесет достойный вклад в это большое дело.

Н. ИВАНОВ.

Приблизиться к участку, к шахте

Горняки нашего участка горячо обсуждают тезисы доклада товарища Н. С. Хрущева о дальнейшем совершенствовании организации управления промышленностью и строительством. Чем глубже мы вчитываемся в содержание этих тезисов, тем все больше приходим к выводу, что существующая структура управления устарела и требует изменения. Это подтверждается и практикой. Например, сланец добываем непосредственно на участке. Но над участком насчитывается еще много ступеней: шахта, трест, главк, министерство.

На мой взгляд, такая многоступенчатость серьезно тормозит работу. Я тружусь проходчиком. Уже на протяжении ряда лет у нас на участке идут разговоры о применении погрузочных машин. Известно, что такие машины давно выпускаются промышленностью, а на нашей шахте их все еще нет. Или возьмем другой вопрос. Я имею в виду внедрение скоростной проходки. Ведь по этому вопросу вынесено немало резолюций, различных распоряжений. И все-таки данный метод слабо внедряется. Причина тут в том, что отсутствуют механизмы. Шахта их не дает на участок по-

тому, что шахте не дает трест, тресту — главк, а главку — министерство.

Мой вывод таков, что нужно упростить систему управления шахтами, участками. Мне, рядовому горняку, трудно сказать, как это сделать. Но я одобряю то место в тезисах доклада Н. С. Хрущева, где говорится о создании Советов народного хозяйства в экономических районах. Это мероприятие, на мой взгляд, позволит ликвидировать многоступенчатость в подчинении шахт, сократить обильную переписку между ведомствами и резко улучшить руководство горным производством.

Когда будет сокращена многоступенчатость в подчинении, то улучшится и снабжение шахт необходимым оборудованием. Оперативнее будут решаться вопросы внедрения прогрессивных методов организации труда. Все это нас, горняков, глубоко волнует. Мы кровно заинтересованы в том, чтобы на предприятии, на котором трудится каждый из нас, было как можно меньше помех для выполнения задач по дальнейшему росту производительности труда.

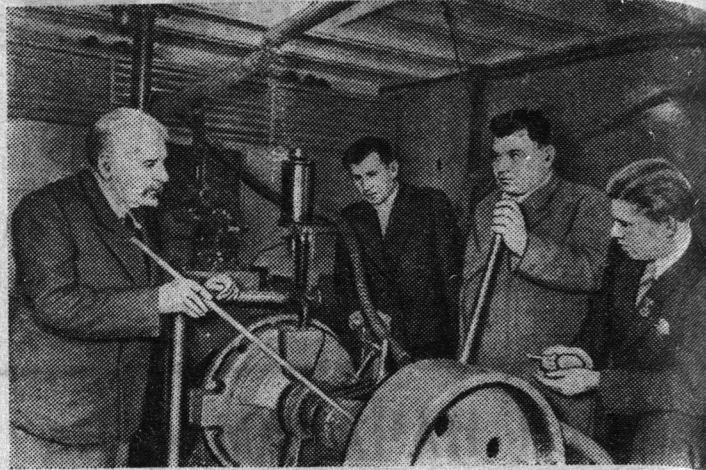
М. МИЧУРИН,
проходчик шахты № 1.

Саратов. Герои Социалистического Труда комбайнер Камышевской МТС Дергачевского района М. Ф. Макеев, бригадир тракторной бригады совхоза «Восточный» И. П. Меденцев и бригадир тракторной бригады совхоза «Урожайный» В. Я. Родионов недавно посетили Саратовский государственный институт механизации сельского хозяйства имени М. И. Калинина, где их тепло встретили сотрудники института.

На снимке: профессор В. В. Костровский показывает гостям стенд для испытаний тракторных двигателей.

Фото Е. Соколова.

Фотохроника ТАСС



БОЛЬШЕ ПРОИЗВОДИТЬ МОЛОКА И МЯСА!

Итоги первой половины хозяйственного года в животноводстве показывают, что колхозы нашего района добились увеличения продуктивности скота. За шесть месяцев в среднем от каждой коровы получено 880 килограммов молока — на 204 килограмма больше, чем за этот же период в прошлом хозяйственном году. Валовой надой молока по сравнению с первой половиной прошлого хозяйственного года увеличился в среднем по району на 32,2 процента.

В соревновании за увеличение продуктивности скота первое место занимает колхоз имени Ильича, получивший за полгода по 1.342 килограмма молока на корову. Больших успехов в увеличении надоя молока добился колхоз «Обновленная земля». В этом хозяйстве получено 1.049 килограммов молока от коровы или на 369 килограммов больше, чем за первое полугодие прошлого года, а валовой надой молока увеличился на 55 процентов.

Следует, однако, признать, что достигнутый уровень производства молока является явно недостаточным. Мы еще плохо используем свои возможности для увеличения производства молока. Многие колхозы района неудовлетворительно выполняют социалистические обязательства. Это особенно заметно в колхозе «Путь к коммунизму». Здесь прирост по надоя молока на корову по сравнению с прошлым годом составил только 28 килограммов. Незавидное положение и в колхозе имени 17-го Партсъезда. Это хозяйство в марте не только не увеличило, но даже снизило надой молока по сравнению с прошлым годом. В колхозе имени Калинина также резко снизился надой молока в марте.

В чем причина отставания по надоя молока? Некоторые руководители колхозов пытаются объяснить это отсутствием достаточного количества кормов и другими причинами. Слов нет, в отдельных колхозах маловато кормов, особенно сочных. Однако главная причина кроется в безответственном отношении к выполнению социалистических обязательств со стороны некоторых руководителей колхозов, наличии беспорядков на фермах и плохой работе многих зоотехников и ветработников.

В колхозе «Путь к коммунизму» 8 марта было надоено 820 килограммов молока, а 18 марта — только 673 килограмма. В чем причина? Как показала проверка, в этом хозяйстве не соблюдается рацион кормления коров. Концентраты на ферму не отпускались в течение 3-х дней, а

правление колхоза даже не потрудилось проверить наличие кормов на складе. Допускаются постоянные перебои в подвозке сочных кормов. На ферму завозится сено исключительно плохого качества, хотя в артели имеется хорошее сено. Часто бывают перебои в обеспечении скота водой. Выделенная на раздой группа коров была переведена на общий рацион, в результате удой отдельных коров понизился.

В колхозе имени Калинина 17 марта было надоено 1.338 килограммов, а 18 марта — 1.070 килограммов, т. е. за один только день надой снизился на 268 килограммов. Здесь до сих пор не организован раздой первотелок, отсутствует индивидуальное кормление высокоудойных коров, на фермах грубо нарушается установленный распорядок дня. Зоотехник колхоза т. Сизов загружен различными хозяйственными делами, а зоотехнической работой почти не занимается.

Большие возможности для увеличения продуктивности скота имеет колхоз «Восход». Однако эти возможности используются крайне плохо. Валовой надой за первое полугодие по сравнению с прошлым годом увеличился только лишь на 7,7 проц. При наличии двух зоотехников в этом колхозе до последнего времени не было установлено норм кормления коров. Доставка кормов на фермы производится с большими перебоями, в результате удой отдельных коров сократился на 20—25 процентов, а по колхозу снижение доходит до 302 килограммов в день. В этом колхозе дополнительная оплата работникам животноводства в первом полугодии хозяйственного года совершенно не выдавалась.

В увеличении производства молока большое значение имеют своевременное покрытие всех коров и молодяка случного возраста, перевод коров на равномерные отелы. К сожалению, это важное мероприятие очень плохо осуществляется в колхозах нашего района. Об этом наглядно говорит тот факт, что из 550 новотельных коров, подлежащих покрытию, до 1 апреля покрыта только 301 корова, а в колхозе «Восход» из 118 коров покрыто только 37 голов, в колхозе «Путь к коммунизму» из 38 покрыто 14.

В колхозах имеются значительные резервы для резкого увеличения производства мяса, особенно свинины. Однако эти возможности в ряде колхозов используются неудовлетворительно. Принятый колхозами план откорма и нагула молодяка крупного рогатого скота на первое апреля выполнен лишь на 30 процентов.

В соответствии с принятыми обязательствами на 1957 год колхозы должны откормить свиней 2 тысяч голов свиней в основном за счет поросят ранних весенних опоросов, получить не менее 4 тысяч голов разовых свиноматок. Постоянно на 1-е апреля поставлено на откорм всего лишь 805 поросят, а в колхозе «Восход» только 67 при плане 340 голов.

Руководители отдельных колхозов стремятся продать поросят на сторону, а на откорм ставят поросят весенних и летних опоросов. Это может привести только к невыполнению принятых обязательств по производству мяса, но и к значительному повышению его себестоимости.

В социалистическом соревновании с колхозами Осьмино района животноводы должны ращивать темпы в работе. В деле нужно нам получить каждой коровы не менее 320 килограммов молока или по 11 килограммов в сутки. По сравнению с мартом мы должны увеличить надой на 20 процентов. Чтобы этого добиться, нужно не только на фермах, а на деле организовать дой коров. Зоотехники и все работники обязаны лучше помогать дояркам и скотникам в борьбе с повышением надоев молока. Дело поставить так, чтобы к 3 октября получить не менее 3 тысяч литров молока от каждой коровы. Графики надоя молока нужно судить на заседаниях правлений колхозов совместно с доярками проявлять настоящую заботу о людях, работающих на фермах крупного рогатого скота, и обязательно выдавать им дополнительную оплату.

Чтобы полностью выполнить социалистические обязательства по производству мяса и сдать государству, нужно сохранить и вырастить всех поросят весенних опоросов. Вместе с этим надо выкормить и телочек, чтобы приступить к откорму.

Все животноводы, свиноводы района должны постоянно чувствовать высокую ответственность за выполнение принятых обязательств. На каждой ферме следует наладить учеты, отражать ход выполнения принятых обязательств в наглядной агитации, организовать показатели ферм, вести графики продуктивности коров. Партийно-политическую работу нужно вести непрерывно и на ее основе мобилизовать колхозных животноводов на увеличение производства молока, мяса, яиц, своевременное выполнение обязательств в честь 40-й годовщины Великого Октября.

М. ВАСИЛЬ,
директор Рудненской МТС

Ленинградский экономический район и вопросы управления его промышленностью

С. МИТРОФАНОВ

Секретарь Ленинградского областного комитета КПСС

Всеобщим одобрением встретили работники ленинградской промышленности решения февральского Пленума ЦК КПСС и разработанные в соответствии с этими решениями тезисы доклада тов. С. Хрущева о дальнейшем совершенствовании организации управления промышленностью и строительством.

Переход к управлению промышленностью по территориальному признаку на базе определенных экономических районов знаменует собой новый этап в развитии социалистической индустрии.

Минувшие годы были годами не только бурного роста всех отраслей народного хозяйства, но и роста наших кадров, работающих в промышленности и строительстве. Это создало необходимые предпосылки к тому, чтобы больше права местным органам, низовым работникам, передать на них значительную долю труда и ответственности за развитие социалистической экономики, приблизить руководство к экономическим районам.

Перестройка управления промышленностью в соответствии с ленинским принципом демократического централизма откроет новые перспективы развития отдельных экономических районов, так и в целом народного хозяйства страны. Знаменательно, намеченная перестройка должна быть произведена на основе большего развития инициативы широких масс трудящихся, а также более энергичного привлечения советских людей к практической работе по развитию народного хозяйства.

В состав Ленинградского экономического района намечается включить промышленные предприятия города Ленинграда, Ленинградской, Новгородской, Псковской областей. Сюда же, по нашему мнению, целесообразно включить Череповецкий металлургический комбинат Вологодской области, поскольку этот комбинат оплечен тяготами Ленинградского экономического района. Механизация и кооперативная промышленность будет находиться в подчинении местных Советов депутатов трудящихся перечисленных областей.

Таким образом, в Ленинградском экономическом районе — крупнейшем и одном из наиболее развитых в стране — будут переданы все отрасли обрабатывающей промышленности, а также некоторые отрасли добывающей промышленности: лесозаготовки и заготовка леса, добыча нерудных ископаемых, торфа, сланца и бурых углей.

Промышленность Ленинградского экономического района характеризуется весьма тесными производственными связями с другими районами, а также с нефтяными и топливными базами страны. Она представляет собой комплекс очень сложного и широкого кооперированного производства. Достаточно сказать, что Ленинградский экономический район завозит до 70 процентов сырья и около 90 процентов топлива. Свыше 70 процентов готовой продукции вывозится за пределы экономического района и на экспорт.

Создание экономических райо-

нов, во главе которых будут стоять Советы народного хозяйства, является важнейшим этапом на пути устранения тех недостатков в управлении промышленностью и строительством, которые вскрыты февральским Пленумом ЦК КПСС. Будучи территориальными, Советы народного хозяйства призваны более оперативно решать вопросы развития промышленности данного экономического района. Откроется широкая дорога для претворения в жизнь многих предложений, рождающихся на местах. По существующей ныне структуре руководства, когда планы разрабатывались и осуществлялись через отраслевые министерства и ведомства, местные партийные организации в ряде случаев были лишены возможности более активно влиять на работу предприятий, полнее использовать экономические возможности каждого района и области, устранять ведомственные барьеры, широко осуществлять производственную кооперацию и специализацию предприятий.

Так, например, в Ленинграде в течение двух лет проводилась большая работа по специализации и кооперированию изготовления поковок, литья и других видов заготовок, а также метизов и инструментов. Было внесено много предложений, улучшающих существующую систему обеспечения предприятий этими видами продукции. Однако в результате межведомственных неувязок они так и не были проведены в жизнь.

Подобные примеры не единичны. Создаваемые в настоящее время Советы народного хозяйства, обладая определенными правами, смогут успешно и оперативно решать большинство этих вопросов на месте.

На основе обсуждения постановления февральского Пленума ЦК КПСС и тезисов доклада тов. Н. С. Хрущева, в которых изложены основные направления деятельности Советов народного хозяйства, предположительно разработана структура управления ленинградского Совнархоза и определены его основные функции.

Ленинградский Совет народного хозяйства призван руководить производственной деятельностью промышленности экономического района.

Общее руководство деятельностью ленинградского Совета народного хозяйства осуществляется председателем и четырьмя заместителями. Для осуществления коллегияльности руководства предполагается иметь президиум, в состав которого войдут также начальники управлений ведущих отраслей промышленности.

При ленинградском Совете народного хозяйства организуется технико-экономический совет. Он будет состоять из специалистов, работников промышленности и научно-исследовательских институтов, новаторов производства. Деятельность технико-экономического совета должна быть направлена на повышение технического уровня всех отраслей промышленности экономического района как в отношении совершенствования

выпускаемой продукции, так и совершенствования методов ее производства.

Президиум Совнархоза, по нашему мнению, должен рассматривать годовые и перспективные планы развития промышленности, отдельные, наиболее важные вопросы новой техники и тому подобное. Кроме того, он будет заслушивать отчеты отраслевых управлений, сводного годового отчета о работе промышленности, рассматривать вопросы внутрирайонных и межрайонных экономических связей.

Совету народного хозяйства непосредственно подчинены отраслевые управления.

В силу специфики Ленинградского экономического района, имеющего многообразные отрасли промышленности, мы считаем целесообразным создание отраслевых управлений: машиностроения, электротехнической, радиотехнической, металлургической, химической, судостроительной, текстильной, пищевой и некоторых других видов промышленности, а также межотраслевых управлений топливно-энергетической промышленности, строительства и стройматериалов.

В чем будет заключаться основное направление в работе каждого из отраслевых управлений? Это прежде всего планирование и управление производственно-технической и хозяйственной деятельностью предприятий, научно-исследовательских и проектных организаций данной отрасли промышленности. Работа отраслевых управлений строится на основе строгого хозрасчета.

Топливо-энергетическое управление осуществляет разработку генеральных перспективных и годовых планов развития энергетики и топливной базы экономического района. Оно составляет балансы по топливу, электрической мощности и выработке электрической и тепловой энергии. Управление получает и распределяет лимиты на топливо и электроэнергию и ведет технический надзор за рациональным их использованием. Оно объединяет под своим руководством существующие энергетические предприятия: Ленэнерго, Ленгосторф, управление газопровода, коксогазовые и газосланцевые заводы и соответствующие научно-исследовательские институты. Межотраслевое управление строительства и стройматериалов будет осуществлять промышленное строительство и реконструкцию существующих предприятий. Составление же перспективных планов строительства, решение вопросов финансирования и координации проектных работ предполагается сосредоточить в отделе капитального строительства Совета народного хозяйства.

Мы считаем целесообразным председателю Совнархоза, кроме отраслевых управлений, подчинить отделы: кадров, капитального строительства, управление делами и функционально-статистическое управление.

Первому заместителю председателя намечено подчинить планово-экономическое управление с отде-

лами сводного и перспективного планирования, труда и зарплаты, себестоимости и цен.

В отделе сводного планирования предполагается сосредоточить составление проектов годовых и квартальных государственных планов развития промышленности экономического района в целом и отдельных ее отраслей на основе предварительных планов отраслевых управлений и осуществление контроля за выполнением установленных планов. На него же возлагается задача координации руководства работой плановых органов отраслевых управлений. Это нужно в целях установления правильных соотношений в развитии отдельных отраслей промышленности, недопустимости планирования материально не обеспеченных заданий, максимального использования производственных мощностей, улучшения специализации и кооперирования, а также упорядочения внутрирайонных и межрайонных связей.

Отдел перспективного планирования должен заниматься разработкой проектов перспективных планов развития промышленности в целом и по отдельным отраслям на ближайшую пятилетку и более длительный период. В связи с этим здесь должно быть сосредоточено изучение производственных мощностей, природных богатств и ресурсов сырья, топлива и электроэнергии и разработка предложений по улучшению их использования. Отдел рассматривает и включает в план предложения технической службы Совнархоза о специализации и кооперировании предприятий, о техническом перевооружении и улучшении организации производства в отдельных отраслях промышленности экономического района.

Учитывая исключительно большое значение вопросов технического прогресса, целесообразно, по нашему мнению, иметь заместителя председателя Совнархоза по технике. В его подчинении будет находиться техническое управление с отделами: новой техники, организации производства, координации работы научно-исследовательских и проектных организаций, технической информации и изобретательства, издательств. Ему также должен быть подчинен Дом научно-технической пропаганды. Функции всех этих отделов вытекают из их названия и не требуют дополнительных уточнений.

Заместителю председателя ленинградского Совнархоза, занимающемуся вопросами материально-технического снабжения, транспортом и финансовой деятельностью, должны быть подчинены управление материального снабжения и сбыта, транспортное управление, бухгалтерия с контрольно-ревизионным отделом, финансовый отдел и арбитраж.

Особо ответственная задача возлагается на управление материального снабжения и сбыта. В обязанности ему предполагается вменить составление сводных балансов потребности в сырье, материалах, покупных полуфабрикатах, литье, поковках, штампов-

ках, комплектующих изделиях по всему экономическому району на основании сводных заявок отделов снабжения и сбыта отраслевых управлений.

Управление материального снабжения и сбыта будет призвано получать материальные фонды и распределять их между отраслевыми управлениями. Для оперативной работы по снабжению предприятий предусматривается в составе этого управления организовать снабженческие конторы с базами, складами и магазинами по видам снабжения.

Учитывая, что Ленинградский экономический район имеет широкую кооперацию и большое количество поставок, считаем целесообразным сосредоточить эти вопросы в ведении заместителя председателя, подчинив ему отделы кооперирования и специализации, внешних заказов, а также возложить на него координацию работы предприятий, не вошедших в Совет народного хозяйства.

Ленинград, являясь на всем протяжении своей истории городом технического прогресса, имеет большое число научно-исследовательских, проектных институтов и конструкторских бюро. Придавая исключительно большое значение вопросам развития новой техники и повышению ответственности за реальность тематических планов, следовало бы, по нашему мнению, все научно-исследовательские и проектные институты и конструкторские бюро подразделить на три категории.

Узкоспециализированные — подчинить отраслевым управлениям, имеющие тематику работ, касающуюся ряда отраслей промышленности данного экономического района, — подчинить ленинградскому Совету народного хозяйства. Некоторые же крупные институты, проектные и конструкторские организации, имеющие общесоюзное значение, как, например, Всесоюзный проектный институт по механической обработке полезных ископаемых (МЕХАНОБР), Центральный котлотурбинный институт имени Ползунова, Всесоюзный научно-исследовательский институт синтетического каучука имени Лебедева и ряд других, мы считаем целесообразным подчинить инженерно-техническому комитету при Совете Министров СССР.

Успешная перестройка руководства промышленностью в первую очередь будет зависеть от четкой организации материально-технического снабжения и строгого соблюдения сроков и номенклатуры по взаимным кооперированным поставкам.

До тех пор, пока не будут утверждены новые производственные связи, все заводы обязаны строго выполнять существующую кооперацию, и это должно являться основным критерием в оценке хозяйственной деятельности предприятий. Кооперированные поставки должны выполняться каждым предприятием в первую очередь. Возникает вопрос: не пора ли наряду с повышением дисциплинарной ответственности руководителей предприятий-поставщиков пересмотреть и систему мате-

(Окончание на 4-й стр.)

Ленинградский экономический район и вопросы управления его промышленностью

(Окончание. Нач. на 3-й стр.)

риальной ответственности за нарушение планов по кооперированию? Сейчас такая ответственность недостаточна.

Одновременно необходимо подготавливать предложения по изменению существующих производственных связей с учетом организации наиболее рациональной кооперации как внутри экономического района, так и с другими экономическими районами. Ликвидация существующих производственных связей может быть произведена только с ведома Госплана СССР.

Другим, не менее важным вопросом улучшения работы промышленности в новых условиях, по нашему мнению, является своевременное обеспечение предприятий отраслевых управлений и Совнархоза не только планами на текущий и последующий годы, но и на более длительный период. От этого во многом будут зависеть успехи в организации четкой работы Советов народного хозяйства в экономических районах.

Считаем, что наиболее правильная система планирования была бы такая, при которой Госплан СССР, выдвигая основные вопросы развития народного хозяйства, при окончательном составлении годовых и перспективных планов учитывал предложения экономических районов. Это повысит ответственность за разработку планов как руководителей предприятий и отраслевых управлений, так и советов народного хозяйства. Вместе с тем мы считаем необходимым предоставить широкие права Совнархозу и главным управлениям, а также еще раз вернуться к рассмотрению вопроса о расширении прав директоров предприятий с тем, чтобы дать им больше самостоятельности при решении поставленных хозяйственных задач.

Целесообразно было бы сократить количество планируемых, а следовательно, и отчетных показателей предприятий. Необходимо также предоставить право директорам по согласованию с заказчиком изменять месячные планы по выпуску товарной продукции в пределах утвержденных квартальных и годовых планов.

Кроме того, мы считаем целесообразным еще раз продумать вопрос о премировании работников предприятий не только за выполнение объемных и качественных показателей, а главным образом за освоение выпуска новых, наиболее прогрессивных образцов продукции.

Бесспорно, что при дальнейшем расширении прав директоров предприятий должна быть усилена инспекционная и ревизионная деятельность главных отраслевых управлений, банка и органов Госконтроля.

Перестройка управления промышленностью потребует четкой организации оперативного учета, осуществляемого Центральным статистическим управлением. Для решения этой задачи потребуются создание в каждом экономическом районе статистического управления с механизированными счетными станциями, обеспечивающими составление оперативных сводок по важнейшим показателям работы и ежемесячных обзоров деятельности промышленности. Так как вся отчетность должна быть максимально сокращена, статуправлениям придется заниматься анализом важнейших качественных показателей.

Предлагаемая структура Ленинградского Совнархоза — результат большого коллективного труда, длительного обсуждения и обмена мнениями. В разработке этой структуры приняли участие специалисты, опытные хозяйственники, почти все директора предприятий, крупные ученые. Разумеется, структура Совнархоза еще будет дорабатываться и уточняться. В ближайшие дни ее обсудит пленум обкома партии.

Трудящиеся Ленинграда активно и с большой заинтересованностью обсуждают тезисы доклада тов. Н. С. Хрущева, Ленинградцы, как и все советские люди, стремятся помочь партии и правительству в совершенствовании управления промышленностью и строительством. На предприятиях города и области проходят рабочие и партийные собрания. Токари и слесари, создатели мощных турбин и сложных приборов, технологи и конструкторы, хозяйственники и ученые, партийные и профсоюзные работники вносят свои предложения о том, как лучше организовать территориальное управление промышленностью и строительством.

Всемирное обсуждение вопросов перестройки управления промышленностью и строительством будет способствовать претворению в жизнь решений февральского Пленума ЦК КПСС с тем, чтобы наша промышленность могла успешно перейти к управлению по экономическим районам.

(«Правда» от 8 апреля с. г.)

По следам неопубликованного письма

В письме в редакцию т. Филимонов писал о том, что механик по ремонту швейных машин бытпромартели Ф. Ф. Канунников недобросовестно относится к выполнению своих обязанностей, грубит работникам швейной мастерской. Тов. Филимонов также писал о недостатках в работе артели.

Это письмо редакция направила для принятия мер председателю правления артели т. Романову. Получен ответ. В нем говорится,

что факты, указанные в письме в отношении Ф. Ф. Канунникова, подтвердились.

Правление артели на своем заседании обсудило письмо т. Филимонова и приняло решение, направленное на усиление разъяснительной работы среди членов артели, укрепление трудовой дисциплины и наведение должного порядка в производственных цехах. Ф. Ф. Канунников строго предупрежден.

КТО БУДЕТ УЧАСТВОВАТЬ на областном ФЕСТИВАЛЕ



В конце марта в клубе горняков проходил смотр художественной самодеятельности коллективов Сланцевского, Кингисеппского и Осьминского районов. По заключению жюри на Ленинградский областной фестиваль молодежи из нашего района отобраны: хоровой коллектив клуба газосланцевого завода за исполнение хора из оперы Мусоргского «Хованщина», польской народной песни «Пролетели птички», старинного вальса Кюсса «Амурские волны» и

хоровой коллектив клуба «Шахтер», исполнивший на смотре песни: «Это мы, молодежь» композитора Туликова, «Сосны» — Калининкова и «Родина моя» — Новикова.

На областной фестиваль также направляются из клуба газосланцевого завода тт. Ларионов и Мельник за исполнение «Песни боевых друзей» композитора Долуханяна и моравской народной песни «Мариана» и др.

Заслужил право быть участником областного фестива-

ля смешанный танцевальный коллектив клубов «Шахтер» горняков, газосланцевого завода за исполнение венгерской танца, краковяка и сланцевской кадрили.

Участница танцевального коллектива районного Дома культуры Нина Родина утверждена участницей областного фестиваля за исполнение хореографической вариации композитора Монти — чардаш.

Из драматических номеров на фестиваль отобраны пьеса Добровольского «После звонка» в исполнении драмкружка клуба «Шахтер» и пьеса Полякова «Что угодно душе» в исполнении участника самодеятельности клуба газосланцевого завода, а также литературно-историческое обозрение «Урок истории» в исполнении В. Г. Кузьмина.

За хорошее исполнение в трубе неаполитанской пьесы Чайковского участником смотра будет также т. Рысаков.

И. ПЕТРОВА.

На снимках: (вверху) выступление хорового коллектива клуба «Шахтер» на 2-м районном фестивале молодежи; (внизу) сценка из пьесы «Позвонка» в исполнении драматического коллектива клуба «Шахтер».

Фото Н. Нефедова



За рубежом

Окончание работ по расчистке Суэцкого канала

КАИР. (ТАСС). Судно «Абукир» — последнее из числа поднятых со дна Суэцкого канала — отбуксировано в сторону от трассы канала, в Большое Горькое озеро.

Таким образом, убрано последнее препятствие, мешавшее полному возобновлению судоходства по Суэцкому каналу.

Директор правления администрации Суэцкого канала Махмуд Юнес заявил, что с 9 апреля по Суэцкому каналу могут проходить суда водоизмещением до 20 тыс. Сообщается, что 9 апреля в Суэцкий канал войдет ряд судов большого тоннажа.

Израильские войска нарушают границы Египта

КАИР. (ТАСС). Как передает агентство МЕН, 7 апреля израильский вооруженный патруль пересек демаркационную линию и вторгся на египетскую территорию к северо-востоку от Газы.

Обращает на себя внимание тот факт, что израильские солдаты проникают на египетскую территорию в тех районах, которые контролируются войсками чрезвычайных вооруженных сил ООН. Египет заявил смешанной комис-

сии по перемирию решительный протест против этих агрессивных актов израильских войск.

КАИР. (ТАСС). Как передает агентство МЕН, командующий чрезвычайными вооруженными силами ООН генерал Барнс навил письмо израильским властям, обращая их внимание на неустойчивость имевших место полеты израильских самолетов над сиром Газы.

В КАБИНЕТЕ ПОЛИТПРОСВЕЩЕНИЯ РАЙКОМА КПСС
Сегодня в 18 часов состоится инструктивный доклад о жизни и деятельности В. И. Ленина.

Редактор И. АШМАН

АДРЕС РЕДАКЦИИ: г. Сланцы, ул. Кирова, дом № 8. ТЕЛЕФОНЫ РЕДАКЦИИ: редактора—48, зам. редактора—110 два звонка, общий—159, директора типографии

Сланцевская типография Ленинградской области

Газета выходит 5 раз в неделю.

Заказ 740. Тираж 2.800-2