

# ЗНАМЯ ТРУДА

ОРГАН СЛАНЦЕВСКОГО РАЙКОМА КПСС И РАЙОННОГО СОВЕТА ДЕПУТАТОВ ТРУДЯЩИХСЯ

№ 13 (2255)  
СУББОТА  
18  
ЯНВАРЯ  
1958 года  
Цена 15 коп.

Навстречу выборам  
в Верховный Совет СССР  
С ОПЕРЕЖЕНИЕМ ГРАФИКА

## ЦЕННОЕ МЕРОПРИЯТИЕ

### В колхозе „Май“ развернулось строительство летнего лагеря для свиней

14 января в колхозе «Май» был необычным днем. К правлению на за другой подъезжали легковые и грузовые автомашины, из которых выходили гости — представители соседних колхозов, руководители шефствующих предприятий города, работники райкома ИСС и райисполкома.

Двенадцать часов дня. Гости в провождении председателя колхоза т. Демиденкова направляются к деревню Березняк, на окраине которой развернулось строительство летнего лагеря для свиней. Здесь, за свинарником, на болотистом поле они увидели множество деревянных столбов, врытых в землю и полукругом уходящих вдаль. Рядом лежала груда бревен, бригада плотников, рабочих шахты № 1 во главе с бригадиром т. Блистовским, усердно отапливала их.

— Вот перед вами и наше предприятие. Знакомьтесь, — гордо и приветливо произнес Иван Константинович Демиденков.

— Да-а, дело стоящее, — задушевно протянул кто-то из гостей, тут же добавил: — Вы бы, Иван Константинович, подробнее нам об этом рассказали. Как, например, будет выглядеть этот лагерь при эксплуатации? Сколько свиней в нем будет находиться? Ну и о многом другом. Все это нас интересует и мы хотим знать побольше.

— Пожалуйста, товарищи! На вопросы, заданные мне, — сказал Демиденков, — я постараюсь ответить. Во-первых, какую цель преследуем этим строительством? Прежде всего, чтобы организовать дешевый откорм свиней и улучшить на каждые 100 гектаров земли не менее 143 центнеров свинины. И это сейчас самое главное. Второе — путем широкого внедрения механизации облегчить труд свиноводов и улучшить уход за животными. В этом лагере намечается содержать 1.000 свиней. Размещение будет производиться по секциям. В первой секции будут размещаться свиноматки с поросятами. Затем идут кормочные секции. В лагере будут построены специальные выгульные дворики, покрытые дранкой или досками. Для быстрой подачи животным корма или уборки стока мы построим подвесную до-

рогу, которая будет пролегать от кормокухни через весь лагерь.

— А нельзя ли подвесную дорогу заменить однопольсовым путем? — задает вопрос начальник шахты № 3 т. Ширенко. — Это не только облегчит труд работников животноводства, но и обойдется для колхоза намного дешевле.

Другие товарищи поддерживают предложение т. Ширенко. С этим соглашается и председатель колхоза т. Демиденков. Он просит директора Рудненской МТС т. Васильева при постройке дороги использовать этот вариант.

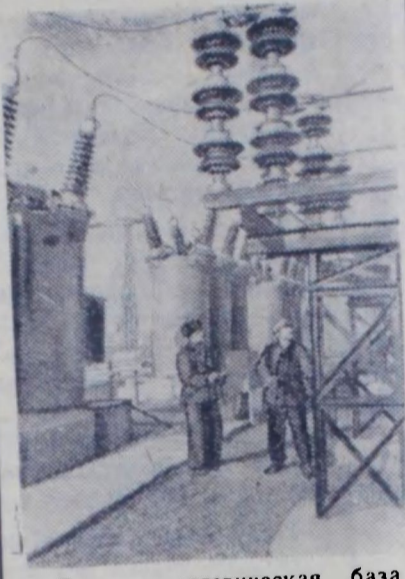
Далее т. Демиденков рассказывает гостям о том, что к летнему лагерю свиней прилегает 20 гектаров земли, засеянной специальными кормовыми культурами. Этот корм животные будут поедать непосредственно на выпасе. Для пастбищ свиней будут применяться электропастухи. Касаясь организации и хода строительных работ, председатель колхоза отметил, что правление этому делу уделяет самое пристальное внимание. Выделен специальный десяток по строительству, в обязанности которого входит не только следить за заготовкой, вывозкой и распиловкой древесины, но и помогать строительной бригаде правильно организовать труд.

Большую помощь колхозу в строительстве летнего лагеря оказывает шахта № 1 (начальник т. Калинин). Она не только помогла в заготовке древесины, но и выделила в распоряжение колхоза бригаду плотников во главе с опытным бригадиром т. Блистовским.

Активную помощь колхозу оказывает и коллектив автотранспортной конторы (начальник т. Ефремов).

Внимательно выслушав объяснения т. Демиденкова, все председатели колхозов и руководители шефствующих организаций пришли к единодушному выводу, что строительство летнего лагеря для откорма свиней — очень ценное мероприятие и его надо немедленно проводить в жизнь. Решено, что такие же летние лагеря следует построить также в колхозах «Шахтер», имени Ленина, «Обновленная земля» и других хозяйствах.

## На стройках страны



Растет энергетическая база Азербайджана. Мингечаурская, Варваринская и другие ГЭС позволяют полностью электрифицировать сотни предприятий, строек, колхозов сельских районов республики. В минувшем году в Евлахском районе вступила в строй районная подстанция, работающая на энергии Мингечаурской ГЭС. Подстанция оснащена новейшим отечественным оборудованием — мощными масляными выключателями, системой защиты с автоматическим включением устройств при повреждениях. Отсюда получают энергию для промышленных и бытовых нужд 7 районов республики.

На снимке: общий вид Евлахской подстанции.

Фотохроника ТАСС

Выборы в Верховный Совет СССР — большое событие в жизни всего советского народа. В честь этой знаменательной даты на предприятиях нашего города и в колхозах района широко развернулось социалистическое соревнование. Хорошие вести идут с шахты № 3. Здесь началось обсуждение годового социалистического обязательства, а также обязательства в честь выборов в Верховный Совет СССР. Горняки в эти дни ведут добычу сланца со значительным опережением среднесуточного гра-

фика. Так, например, коллектив второго горного участка, которым руководит В. Н. Погорелов, задание первой половины января по добыче сланца выполнил на 130 процентов. Шахтеры четвертого участка выполнили полумесячный план на 122 процента. В целом по шахте на 17 января выдано нагора 4.700 тонн сверхпланового сланца.

Успешно трудятся в эти дни горняки других шахт сланцевого бассейна. По тресту добыто в январе свыше 7.000 тонн топлива сверх плана.

## Впереди — навалоотбойщики бригады т. Осина

Среди горняков шахты имени С. М. Кирова все ярче разгорается пламя социалистического соревнования в честь предстоящих выборов в Верховный Совет СССР. В эти январские дни навалоотбойщики, проходчики, машинисты электровозов — люди различных шахтерских профессий упорно трудятся над тем, чтобы ознаменовать выборы высокими производственными показателями.

За первую половину января коллектив шахты выдал нагору 1.370 тонн сверхпланового сланца. Лучших результатов в труде добились горняки первого участка (начальник т. Калининченко) и в особенности бригада навалоотбойщиков, руководимая Николаем Осиным. За 15 дней эта бригада добыла сверх задания более 300 тонн сланца.

## Нарастает трудовой подъем

В бригадах колхоза имени Ильича развернулась подготовка к выборам в Верховный Совет СССР. Колхозники стремятся ознаменовать это событие в жизни нашего народа новыми производственными достижениями. В бригадах закладываются основы высокого урожая. Ежедневно на автомашине и пяти-шести выделенных лошадях вывозятся органи-

ческие удобрения на поля. Уже вывезены сотни тонн навоза.

Полным ходом идут работы в лесу. В колхозе в текущем году намечено построить пять жилых домов, телятник и несколько других хозяйственных помещений. Для этого потребуется много бревен. Заготовка их ведется специально выделенными бригадами. Работами руководит т. Вишняков. Уже заготовлено 200 кубометров бревен.

## Ремонт машин идет успешно

В развернувшемся социалистическом соревновании в честь выборов в Верховный Совет СССР механизаторы совхоза «Родина» с новыми силами работают над тем, чтобы высококачественно отремонтировать тракторы и все другие сельскохозяйственные машины.

Хороший пример в работе показывают трактористы тт. Петров и Саар. Они уже отремонтировали закрепленные за ними машины.

Полным ходом идет ремонт и других машин. Механизаторы полны решимости досрочно выполнить взятые на себя обязательства.

# 15 лет прорыва блокады Ленинграда

Сегодня исполняется 15 лет со дня прорыва блокады Ленинграда. Об этом важном эпизоде в разгроме гитлеровцев на ленинградской земле повествуют многие экспонаты Музея истории Ленинграда.

Подлинные фотографии отражают подготовку к наступлению войск Ленинградского и Волховского фронтов: идет разгрузка оружия, воины дают клятву перед наступлением. Посетитель видит бой за Шлиссельбург и другие батальные эпизоды. На стенде — портреты руководителей операции. Большая картина Ю. Непринцева изображает «Бастион русской славы — крепость «Орешек». Карта прорыва блокады наглядно отображает ход операции.

Вот центральный экспонат: подлинная листов-

ка с сообщением Совинформбюро под рубрикой «В последний час» — об успешном наступлении советских войск в районе южнее Ладожского озера и прорыве блокады Ленинграда. В документе говорится: «Наступление наших войск происходило с двух сторон: с западного берега реки Невы, юго-западнее Шлиссельбурга и с востока, из района южнее Ладожского озера.

Прорвав долговременную укрепленную полосу противника глубиной до 14 километров и форсировав реку Неву, наши войска в течение 7 дней напряженных боев, преодолевая исключительно упорное сопротивление противника, заняли город Шлиссельбург, крупные укрепленные пункты Марьино, Московская Дубровка, Липка, рабочие поселки №№ 1, 2, 3,

4, 5, 6, 7, 8, станцию Сивьяно и станцию Подгорная.

Таким образом, после семидневных боев войска Волховского и Ленинградского фронтов 18 января соединились и тем самым прорвали блокаду Ленинграда.

О великой радости ленинградцев рассказывают фотографии, дневники, письма. В одном из них, датированном 18 января, неизвестный автор сообщает адресату: «... Не с кем поделиться этой огромной радостью. Вспоминаю, что выше этажом живет женщина. Я не знаю ни фамилии ее, ни имени. Знаю, что у нее не в порядке радио. Бегу, несмотря на поздний час. Сообщаю ей долгожданную весть. Бросаемся друг другу в объятия, крепко целуемся. Совсем ведь незнако-

мы, но нас сближает общая огромная радость!»...

В ту ночь ленинградцы вышли на улицы. По радио звучала музыка, у микрофона выступали знатные люди города. Некоторые из этих эпизодов запечатлены на фотографиях. Посетители видят, как несколько женщин окружили бойцов, обнимают их. Вот группа ленинградцев слушает передачу у уличного репродуктора.

Город Ленина снова был связан со всей страной. Об этой связи рассказывают карта, изображающая железнодорожную линию, подлинник маршрутного листа кондукторской бригады первого поезда, прибывшего в Ленинград с Большой земли 7 февраля 1943 года.

(ЛенТАСС)

## К СВЕДЕНИЮ ДЕПУТАТОВ СЛАНЦЕВСКОГО РАЙОННОГО СОВЕТА ДЕПУТАТОВ ТРУДЯЩИХСЯ

Исполнительный комитет Сланцевского районного Совета депутатов трудящихся доводит до сведения депутатов райсовета, что 21 января в 13 часов в райисполкоме созывается седьмая сессия Сланцевского районного Совета депутатов трудящихся.

На рассмотрение сессии вносится вопрос:

Отчет о работе исполкома райсовета депутатов трудящихся за 1957 год.

Исполнительный комитет Сланцевского районного Совета депутатов трудящихся.



# РЕЗЕРВЫ ПОВЫШЕНИЯ и увеличения добычи сланца

Гдовское месторождение горючих сланцев было открыто в 1881 г. Но на это полезное ископаемое долгое время смотрели как на низкокачественное твердое топливо, и на протяжении последующих 35 лет горючие сланцы не привлекали внимание правительства и общественности царской России.

После Великой Октябрьской социалистической революции, на заре становления Советской власти, В. И. Ленин высоко оценил значение горючих сланцев для народного хозяйства страны и обратил внимание ВСНХ на изучение возможностей промышленного использования их. После этого были организованы поисково-разведочные, а затем и эксплуатационные работы сначала в Кингисеппском, а позднее в Гдовском и других смежных районах Ленинградской области.

Одновременно с освоением Гдовского месторождения шли также же работы на Каширских залежах горючих сланцев, на Волге. Особенно крутой подъем в развитии этой отрасли хозяйства начался после XVI съезда ВКП(б), на котором с целью широкого использования горючих сланцев в качестве местного топлива и сырья для химической промышленности было решено начать строительство сланцевых шахт в Ленинградской, Куйбышевской и Саратовской областях.

Первая крупная шахта на Гдовском месторождении была заложена в 1931 году по инициативе С. М. Кирова, имя которого и было присвоено впоследствии этой шахте.

В 1934 году эта шахта была введена в эксплуатацию. А за период с 1934 по 1940 год вступили в строй еще две крупные шахты — № 1 и № 2 и добыча сланца возросла с 200 тысяч тонн до 731 тысячи тонн в год.

В 1941 году развитие сланцевой промышленности Ленинградской области и Эстонской ССР было прервано вероломным нападением на Советский Союз немецко-фашистских захватчиков. Оккупанты разрушили, затопили шахты, вывезли или уничтожили оборудование.

Сразу же после войны, в июне 1945 года, Советское правительство приняло постановление о восстановлении и развитии сланцевой промышленности Эстонской ССР и Ленинградской области и обеспечении газом города Ленинграда и этим самым наметило широкую программу восстановления и реконструкции старых шахт, а также строительства новых сланцеводобывающих и перерабатывающих предприятий.

## Краткие итоги работы шахт

### в послевоенный период

К концу первой послевоенной пятилетки на Гдовском месторождении были полностью восстановлены две шахты и начато строительство газосланцевого завода. В 1953 году вступила в строй новая шахта № 3, а в 1954 году восстановлена шахта имени С. М. Кирова. С 1950 по 1957 год уровень добычи сланца на шахтах треста «Ленинградсланец» возрос в 6 раз. По годам

рост добычи сланца характеризуется диаграммой № 1.

За этот же период одновременно с добычей сланцев коллективом предприятия треста «Ленинградсланец» были проведены большие работы по реконструкции шахт: полностью перестроены шахтные подъемы, что способствовало увеличению их производительности и безопасности для обслуживающего персонала, переделано сортировочное хозяйство и соединено в единый технологический комплекс (вспомогательный и главный стволы на шахтах № 1 и № 2), улучшена вентиляция подземных выработок.

Все эти мероприятия дали возможность шахтам работать более ритмично, наращивать темпы добычи. Шахты № 1 и № 3 уже в 1957 году достигли проектной мощности, а в некоторые дни добыча в целом по тресту стала превышать проектную суточную производительность всех шахт, т. е. 10.000 тонн в сутки.

Росту добычи сланца способствовали не только реконструкция крупных узлов шахт, но и значительные изменения в организации труда и производства, проведение многих мероприятий по улучшению условий труда, механизации и автоматизации отдельных производственных процессов, организация циклической работы в забоях и, наконец, создание комплексных бригад в очистных забоях, благодаря которым ликвидирована вызывная система, а вместе с ней и простой из-за несвоевременной подготовки лав.

Большой вклад в дело усовершенствования организации труда внесли работники шахт, рационализаторы и изобретатели. Благодаря их творческой инициативе был успешно решен ряд технических и организационных вопросов. Улучшена организация труда, а производительность горняков возросла к 1957 году более чем в два раза по сравнению с 1950 годом. Рост производительности по годам показан в диаграмме № 2.

В 1953—54 гг. узким местом на шахтах было прохождение подготовительных выработок. Темпы проходки их не обеспечивали необходимого фронта очистных работ. По инициативе работников шахты № 3 были созданы скоростные проходческие бригады на трех шахтах. Это дало возможность сократить число одновременно дей-

Больших производственных успехов коллектив горняков треста «Ленинградсланец» достиг в первом полугодии 1957 года. Годовой план добычи сланца к началу года выполнен на 140 тысяч тонн сланца. Пройдено сверх плана 140 тысяч погонных метров выработок.

Но так уж повелось в нашем социалистическом обществе — не довольствоваться достигнутыми успехами, а смело двигаться вперед, к новым успехам. Так именно и поступают горняки Ленинградского города. Добившись высоких производственных показателей в 1957 году, они не успокоились, ищут новые резервы повышения производительности труда, намечают пути дальнейшего увеличения добычи топлива и снижения его себестоимости.

На бригадных и участковых собраниях, производственных совещаниях и, наконец, на кооперативных собраниях научно-технического горного общества,

проводящих забоев и резко увеличить проходку. В 1957 году, например, проходка выработок в 10 раз превысила проходку 1950 года (см. диаграмму № 3). Отдельные бригады проходчиков в минувшем году достигли скорости проходки выработок до 250—300 погонных метров в месяц, что примерно в 8—10 раз превышает средние скорости проходки 1950 года.

Все это не могло не отразиться положительно на себестоимости сланца. Она, как видно из диаграммы № 4, систематически снижалась и составила в 1957 году половину себестоимости 1950 года.

## Перспективы развития шахт на 1958—1966 гг.

В Директивах XX съезда КПСС указывается, что шестая пятилетка должна быть пятилеткой перехода на более высокий технический уровень производства, пятилеткой резкого повышения всех качественных показателей, нового подъема производительности труда — решающего условия роста производства и повышения благосостояния народа. В свете этого сейчас четко вырисовываются основные задачи сланцевой промышленности Ленинградской области:

1. дальнейшее снижение себестоимости сланца;
2. повышение производительности труда и максимальная механизация трудоемких работ;
3. улучшение качества сланца;
4. полное удовлетворение потребности газосланцевого завода

местным сырьем и резко увеличить проходку. В 1957 году, например, проходка выработок в 10 раз превысила проходку 1950 года (см. диаграмму № 3).

Отдельные бригады проходчиков в минувшем году достигли скорости проходки выработок до 250—300 погонных метров в месяц, что примерно в 8—10 раз превышает средние скорости проходки 1950 года.

Надо отметить, что технический сланец, получаемый из настоящего времени должен иметь следующие характеристики:

- а) для газогенераторов: теплотворная способность 30—100 мкал/кг, зольность 2.800 кг/т;
- б) для камерных печей: теплотворная способность 3.400 мкал/кг, зольность 3.400 кг/т.

Так как горючие сланцы Ленинградского месторождения относятся к категории непригодных для использования в камерных печах, то ввозимые эстонские сланцы должны иметь зольность 6—7 лет.

Необходимое количество сланца может быть получено, если увеличить добычу шахты «Ленинградсланец» до 600 тысяч тонн в год, что и предусмотрено на 1966 год (см. диаграмму № 3).

Увеличение добычи сланца более чем в 10 раз позволит полностью удовлетворить потребности газосланцевого завода как раз и предусмотренной перспективой развития сланцевой промышленности Ленинградской области.

Диаграмма № 1

### Рост добычи сланца

(с 1950 по 1957 г. в тыс. тонн)

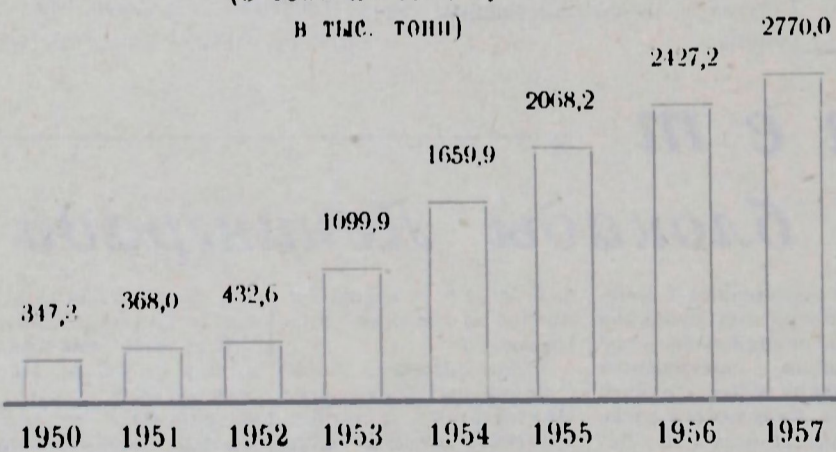
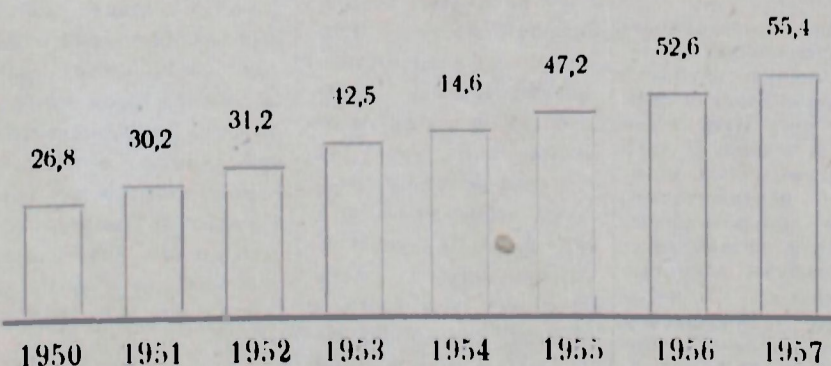


Диаграмма № 2

### Производительность труда на добыче сланца

(с 1950 по 1957 г. в тонно/месяц)



### Прохождение подготовительных выработок

(с 1950 по 1957 г. в погонных метрах)

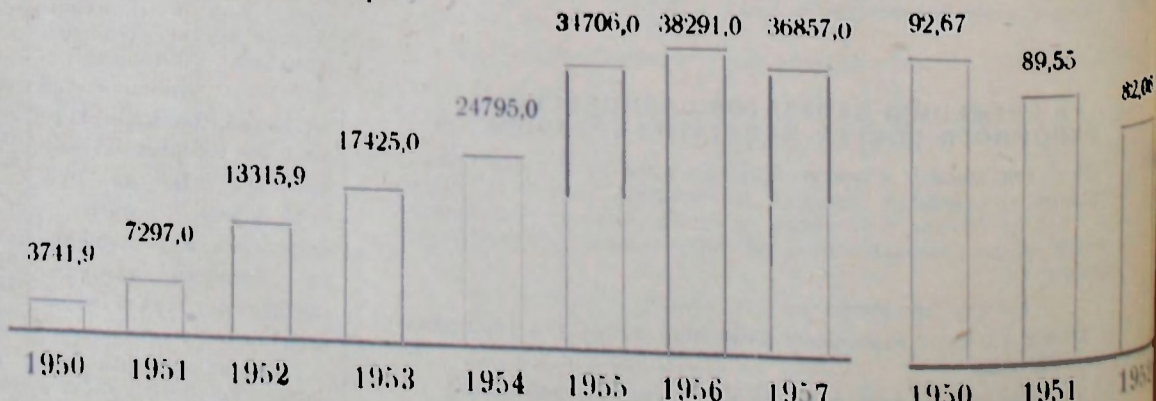


Диаграмма № 3



# ВОДИТЕЛЬНОСТИ ТРУДА

## в шахтах треста „Ленинградсланец“

В канун нового года, горняки вносили и обсуждали практические мероприятия, являющиеся новым подвигом производительности шахт треста «Ленинградсланец», и не только на ближайшие годы. В выступлениях горняки рассказывали о том, что в условиях широкой механизации и автоматизации процессов, умело используя опыт передовых шахт нашего города могут значительно повысить свою работу и полностью удовлетворить потребности газосланцевого завода в технологическом сланце. Подтверждением этого являются предельные наметки перспективного плана развития треста «Ленинградсланец» на 1958—1966 годы, обсуждавшиеся на конференции научно-технического горного общества.

В печати печатается статья управляющего трестом «Ленинградсланец» тов. М. С. Ковалева.

### ИЗМЕНЕНИЕ НОВЫХ МЕТОДОВ ТРУДА

Наиболее существенный перспективный предел, заключающийся в резком повышении производительности сланца, является перевод на валовую выемку горной массы при применении камерной разработки и введением механизации работ путем использова-

использованных погружных приспособлений для выемки сланца в камерных конвейерах.

Вместо буровых тележек для забоя и поперечной крепи;

использования вагонеток для выемки сланца в камерных конвейерах.

Вместо конвейеров для транспортировки сланца по шахтным штрекам.

Вместо перехода на валовую выемку сланца в камерных конвейерах в количестве выдаваемой горной массы в два раза, так как сланец будет выдаваться в прослой-

выемки сланца перед строительством двух фабрик, на которых производится механическая обработка породы и доставка сланца до трестов. Общее количество выемки и переработки горной мас-

сы составит около 10 миллионов тонн в год.

Намечаемое нашим планом развитие шахт треста «Ленинградсланец» будет осуществляться в две очереди. Первая очередь заключается в следующем: действующие шахты №№ 1, 2 и 3 объединяются в общий производственный комплекс путем соединения основных откаточных выработок в общую транспортную систему.

Выдача горной массы на поверхность здесь будет производиться мощными ленточными конвейерами через наклонный ствол, который должен быть пройден в районе газосланцевого завода. Суммарная производительность объединенного комплекса составит 4.900 тысяч тонн горной массы в год.

Одновременно в этом же районе должна быть построена первая обогатительная фабрика производительностью 3.300 тысяч тонн товарного сланца в год. Строительство первой очереди должно быть осуществлено в период 1960—1962 гг. включительно. С окончанием этих работ обеспечивается потребность газогенераторных установок завода в технологическом сланце калорийностью 2.800 ккал-кг.

Для покрытия потребности камерных печей в сланце калорийностью 3.400 ккал-кг намечается проведение второй очереди строительства в 1961—1963 гг. Вторая очередь охватывает строительство новой шахты на детально разведанном поле севернее шахты имени С. М. Кирова. Здесь горно-геологические условия наиболее

благоприятны и приближаются к условиям Эстонского месторождения.

Эта шахта, будучи объединена с шахтой имени С. М. Кирова, образует второй комплекс с общей производительностью 5.100 тысяч тонн горной массы в год. При этом комплексе предусматривается сооружение второй обогатительной фабрики мощностью 3.100 тысяч тонн товарного сланца, в том числе 1.400 тысяч тонн технологического сланца для камерных печей калорийностью 3.400 ккал-кг.

С окончанием строительства второй очереди и освоением проектной мощности второго комплекса будут полностью удовлетворены все потребности газосланцевого завода в местном сырье и с 1966 года завоз сланца из Эстонии должен быть прекращен.

### ИЗЫСКАНИЕ ПУТЕЙ ПО ИСПОЛЬЗОВАНИЮ МЕЛКОГО СЛАНЦА

Одновременно с подготовкой намеченного строительства необходимо в течение 1958—1959 гг. провести исследовательские работы и промышленные испытания по выявлению возможности максимального снижения требований в отношении крупности и калорийности технологического сланца для газогенераторов и камерных печей, а также расширения сферы экономически эффективного использования мелкого сланца.

Основываясь на положительных результатах экспериментальных работ, проведенных газосланцевым заводом в 1957 году, целесообразно уже в 1958 году установить нижний предел крупности технологического топлива 20 мм, а в течение 1958 года провести промышленные испытания по использованию всего мелкого сланца или по меньшей мере включить в технологическое сырье класс 10—20 мм.

При положительном решении этого вопроса производительность вновь закладываемой шахты может быть соответственно понижена, благодаря чему намного уменьшится общая сумма капитальных затрат и, кроме того, резко снизится выход мелкого сланца (примерно на 18—20 процентов).

Вопрос реализации мелкого сланца должен быть детально изучен Управлением энергетика и топлива Ленинградского совнархоза.

Успешное выполнение перспективного плана развития шахт обеспечит в 1966 году общую годовую добычу 6.400 тысяч тонн сланца, в том числе 3.100 тысяч тонн высококачественного технологического топлива. Производительность труда возрастет до 100 тонн на трудящегося в месяц, что составит 182 процента по отношению к 1957 году (см. диаграмму № 6).

Себестоимость тонны сланца в 1966 году снизится до 32 рублей 60 коп., включая стоимость обогащения, или на 13 рублей 60 копеек против 1957 года (диаграмма № 7). Такое резкое снижение себестоимости позволит окупить произведенные капиталовложения в течение 2,5—3 лет.

Приведенные выше экономические показатели даны без учета возможности использования побочного продукта — известняка, добываемого нашими шахтерами. Этот известняк является ценным сырьем для производства строительных материалов, таких, например, как цемент, известь и т. д. Известняк, или как мы называем его породой, поступающий вместе с горной массой через наклонный ствол на обогатительную

фабрику, будет отделяться от сланца и транспортироваться на цементный завод. Там он подвергнется специальной переработке в необходимые строительные материалы. Надо полагать, что переработка и реализация этого продукта еще более улучшит технико-экономические показатели производства и обеспечит местные стройки необходимым количеством дешевых строительных материалов.

Но и на этом не исчерпываются все резервы и возможности развития нашей сланцевой промышленности. Можно найти десятки новых методов и направлений, способствующих резкому повышению производительности труда, увеличению добычи сланца, повышению качества и снижению его себестоимости. Но из всех этих резервов главным по-прежнему является опыт новаторов производства, рационализаторов и изобретателей. Их неутомимая творческая мысль всегда двигала и будет двигать производство вперед, по пути технического прогресса.

Нет никакого сомнения в том, что, руководствуясь историческими решениями XX съезда КПСС, коллектив шахтеров нашего треста с успехом выполнит стоящие перед ним задачи и, претворяя в жизнь новые планы развития шахт, добьется еще более высоких производственных результатов.

**М. КОВАЛЕВ,**  
управляющий  
трестом «Ленинградсланец».

Диаграмма № 1

### Снижение себестоимости товарного сланца по плану на 1958—1966 гг. (руб./тонн)

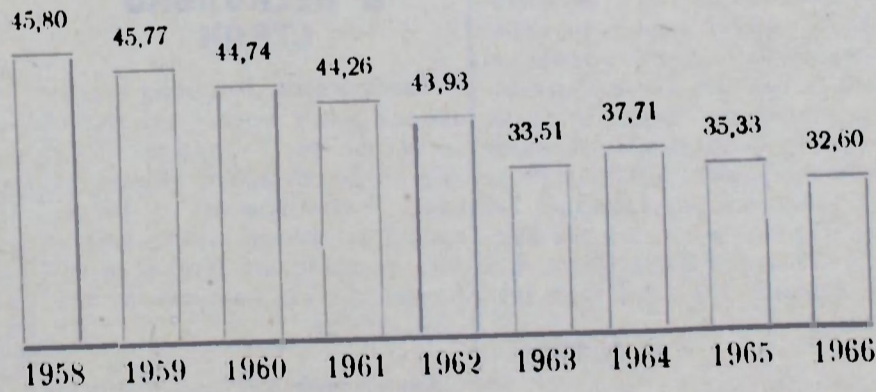
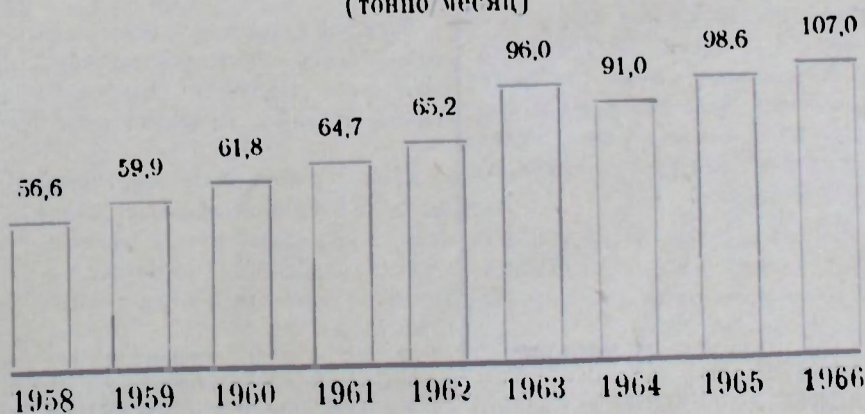
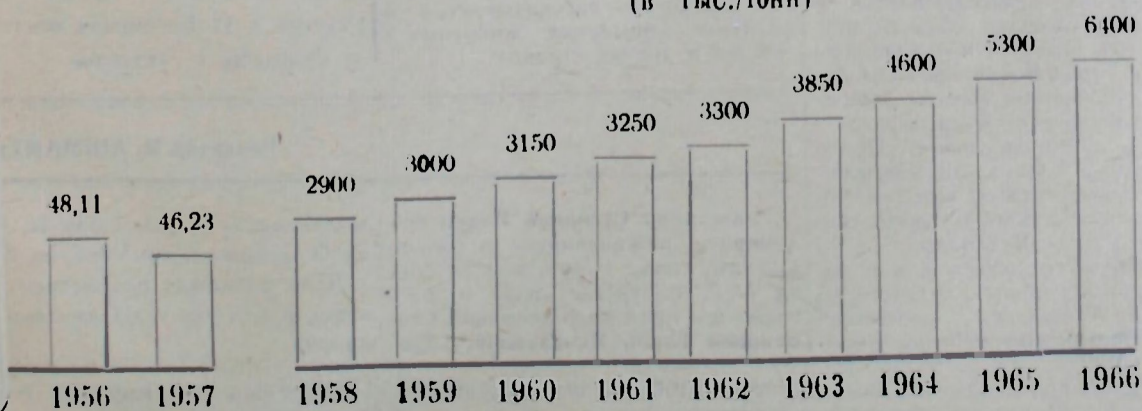


Диаграмма № 6

### Производительность труда на добыче сланца по плану на 1958—1966 гг. (тонно/месяц)



### Рост добычи сланца по плану на 1958—1966 гг. (в тыс./тонн)



ти

Диаграмма № 4



# ПО нашему городу

## В творческой обстановке

В прошлый четверг в редакции газеты «Знамя труда» состоялось очередное занятие литературной группы. Участники группы заслушали и обсудили доклад преподавателя русского языка и литературы средней школы № 1 П. П. Ермакова на тему: «Статья товарища Н. С. Хрущева «За тесную связь литературы и искусства с жизнью народа» — новый вклад в марксистско-ленинскую науку о партийности литературы и искусства». В обсуждении доклада приняли участие: П. З. Золотарев, работник рудо М. В. Никифорова, работник промкомбината Н. Е. Салищ, сотрудник редакции П. М. Крылов, врач здравпункта шахты № 3 В. А. Неробеев и другие.

Затем были обсуждены рассказы и стихи, написанные участниками литературной группы гг. Салищем, Папушиным, Гурьевой, Беловой и Неробеевым. Сделан ряд критических замечаний. После устранения недостатков некоторые произведения будут опубликованы в районной газете.

Занятие литгруппы прошло в творческой обстановке, вызвало большой интерес у присутствовавших.

## Пополняют личные библиотеки

Растет благосостояние советских людей, а вместе с этим и их культура. Сейчас, пожалуй, нет такой семьи в Сланцах, да и в районе, члены которой не являлись бы читателями библиотек. Кроме этого, многие шахтеры, газовики, строители, служащие и колхозники комплектуют свои личные библиотеки. Они покупают в магазинах и получают по подписке произведения классиков марксизма-ленинизма, русских, советских и зарубежных писателей, а также техническую литературу.

Вот и в эти дни оживленно в сланцевском магазине Лениниготорга. Здесь одни оформляют подписку на собрание сочинений Алексея Толстого, которое выходит в десяти томах, другие получают по ранее оформленной подписке различные книги: 50-й том Большой Советской энциклопедии, 1-й том «Горного дела», 3-й том Куприна, 12-й том Жюль Верна, 6-й том Прасека, 1-й и 2-й тома Диккенса.

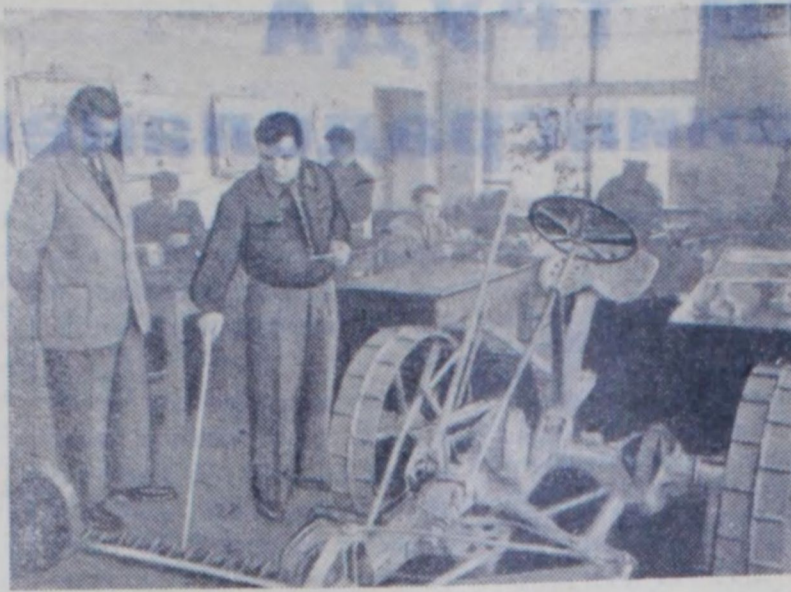
И. ВОЛГИН.

## Начато строительство дороги к вокзалу

Коллектив строителей 1-го участка строительного управления № 1 треста «Ленинстроя» приступил к сооружению дороги от новорота на шахту № 1 к вокзалу. В настоящее время на трассе прорублена просека, ведется корчевка пней, выемка торфа, укладка водосбросных труб, засыпка основания дороги.

Работы ведутся под руководством старшего прораба г. Плоткина. Весь объем работ намечено выполнить в этом году.

И. КРЫЛОВ.



# ПО ЗАЛАМ РУССКОГО МУЗЕЯ

### Сокровищница национального русского искусства

На одной из красивых площадей Ленинграда находится величественное здание бывшего Михайловского дворца, построенное в 1819—25 гг. выдающимся русским зодчим первой половины XIX века К. И. Росси. Ныне это здание занимает Государственный Русский музей — величайшая сокровищница национального искусства. В залах музея хранятся огромное количество произведений живописи, скульптуры, обширные коллекции рисунков и гравюр, предметов прикладного и народного искусства, свидетельствующих о древности и самобытности нашей культуры, высоком мастерстве русских художников.

Открытый в 1898 г. Русский музей был недоступен широким народным массам. Только Великая Октябрьская революция распахнула двери музея для трудящихся. 3 июня 1918 г. В. И. Ленин подписал декрет о национализации музеев и крупнейших художественных коллекций.

За годы Советской власти почти в 15 раз увеличилось собрание Русского музея, созданы новые отделы советского и народного искусства. Многочисленные произведения, хранящиеся в музее, размещены в его залах в строго историческом порядке, что позволяет посетителям представить этапы развития русского дореволюционного и советского искусства. О глубокой самобытности русской культуры, большом художественном вкусе русских мастеров свидетельствуют произведения, пред-

ставленные в отделе искусства древней Руси (X—XVII вв.): изделия художественного ремесла, памятники иконописи. В отделе искусства XVIII века представлены портреты работы И. Никитина и Ф. Рокотова, мозаики, созданные великим М. Ломоносовым, глубоко реалистические произведения Д. Левицкого и острые по характеристике скульптурные портреты Ф. Шубина.

Русский музей по праву гордится своим большим собранием картин художников XIX века. Особой популярностью у посетителей пользуется картина К. Брюллова «Последний день Помпеи», полотно художника-мариниста И. Айвазовского. Богато представлено в музее искусство художников-реалистов XIX века А. Венецианова, В. Тропинина, П. Федотова.

Одной из блестящих страниц в истории русского искусства явилось творчество художников-передвижников, представителей идейно-демократического искусства второй половины XIX века. В своих произведениях они раскрыли лучшие черты русского народа, показали его героическую историю, воспели величественную и прекрасную природу Родины.

Подолгу простиивают посетители у полотен В. Перова, И. Крамского, В. Верещагина, В. Васнецова, восхищаются пейзажами Ф. Васильева, И. Шишкина и А. Куинджи. Всемирную славу завоевали величайшие русские художники И. Репин и В. Суриков.

Москва. В высших учебных заведениях столицы идет зимняя экзаменационная сессия. Успешно сдают экзамены студенты Московской сельскохозяйственной академии имени К. А. Тимирязева.

На снимке: на кафедре сельскохозяйственных машин. Доцент А. Ф. Пронин принимает экзамен у студента III курса агрономического факультета Александра Неустрова — бывшего колхозника сельхозартеля «Великий Октябрь» Шатровского района Курганской области.

Фотохроника ТАСС.

Музей хранит гениальные картины И. Репина «Бурлаки на Волге», «Запорожцы», грандиозные полотна В. Сурикова «Покорение Сибири Ермаком», «Переход Суворова через Альпы» и другие.

Богато представлено в музее творчество талантливых художников конца XIX — начала XX вв.: пейзажи И. Левитана, портреты В. Серова и М. Вестерова, картины М. Врубеля, А. Рябушкина, А. Архипова, Н. Касаткина, скульптурные произведения П. Трубецкого, С. Коненкова, А. Голубкиной.

Собранные в отделе советского искусства произведения живописи, скульптуры, графики свидетельствуют о продолжении советскими мастерами лучших традиций русского искусства. Здесь представлены произведения крупнейших советских художников: И. Бродского, М. Грекова, А. Рылова, Б. Иогансона, А. Пластова, Кукрыникова и других.

Государственный Русский музей ведет большую работу по сбору, хранению, научному изучению и пропаганде национального искусства. В музее проводятся экскурсии, кружковые занятия, лекции, консультации, устраиваются встречи с мастерами искусства. Научные сотрудники выезжают с лекциями и беседами на предприятия города, в районы области.

Е. ИВАНОВА,  
Э. КУЗНЕЦОВА.  
(ЛенТАСС)

## В НЕСКОЛЬКО СТРОК

**Бокситогорск.** Год назад в районе появились первые два колхоза-миллионера: «Трудовик» и «Крестьянский путь». Теперь к ним присоединились «Общий труд» и «Новый путь». Выше двух третей своих доходов за истекший год они получили от животноводства.

**Ефимовский.** Моторист Чудецкого лесопункта А. Н. Бунтов систематически выполняет по полторы-две нормы в день. В 1957 году он заготовил 20 тысяч кубометров древесины. Тов. Бунтов уделяет первенство в лесопункте.

**Луга.** Коллектив кожевенного завода освоил производство пресованного войлока. Выпущена первая партия в несколько тонн.

При торгово-кооперативной школе Лениностроя в этом году работы под руководством старшего прораба г. Плоткина. Весь объем работ намечено выполнить в этом году.

(ЛенТАСС)

## КНИЖНАЯ ПОЛКА

### „За высокую культуру сельского хозяйства“

Вышел очередной сборник статей Областного управления сельского хозяйства «За высокую культуру сельского хозяйства».

В статье «Сельское хозяйство Ленинградской области к 40-й годовщине Великого Октября» секретарь Обкома КПСС Н. Г. Корытков приводит убедительные факты крутого подъема социалистического земледелия и животноводства. Только за три последних года государство затратило на строительство МТС 123 миллиона рублей — в 11 раз больше, чем за 10 предыдущих лет. Сейчас на полях колхозов области работает около 4 тысяч тракторов и большое количество сложных сельскохозяйственных машин.

В сборнике рассказывается о том, как труженики области осуществляют задачу, поставленную партией, — в ближайшие годы догнать Соединенные Штаты Америки по производству мяса, молока и масла на душу населения. «Подъем культуры колхозного крестьянства» — тема статьи заместителя председателя исполкома областного Совета Е. Г. Хахалиной.

Публикуются материалы о достижениях передовых хозяйств совхозов «Горосово», «Выборгский», «Большевик», «Лесное», кол-

хоза имени Ленина, Гатчинского района, и других. Специальный раздел посвящен содружеству науки с сельскохозяйственным производством.

### Книга о кормлении животных

Издательство иностранной литературы выпустило книгу Э. Халлена и Ф. Гарнера «Основы и практика кормления сельскохозяйственных животных». В книге приведены данные о составе кормов, показана их биологическая ценность, кормовые нормы для разных видов животных, изложены основы кормления.

Рекомендуется максимальное использование кормов, выращиваемых или получаемых в своем хозяйстве, а также пастбищной травы. В книге рассказывается о практике кормления животных в Англии и других странах.

Гражданин Степанов Павел Федорович, проживающий в городе Сланцы, улица 1 Мая, дом № 2-10, кв. № 2, возбуждает дело о расторжении брака с гражданкой Степановой Верой Яковлевной, проживающей в городе Сланцы, улица Островского, дом № 3, кв. № 3.

# За рубежом

## Американский ученый об успехах Советского Союза в области ракетостроения

НЬЮ-ЙОРК. (ТАСС). Агентство Ассошиэтед Пресс передает из г. Пасадина (Калифорния):

Американский ученый д-р А. Хиббе — начальник аналитического отдела лаборатории реактивных двигателей при Калифорнийском институте технологии заявил, что Советский Союз обогнал Америку в области ракетостроения на два года и непрерывно увеличивает этот разрыв. Он сказал также, что «США копируют уже созданные уже совершенные модели».

Хиббе заявил, что двигатели, которые СССР использует для своих ракет, «обладают вдвое большей мощностью, чем любые двигатели, имеющиеся у США. И даже сейчас, т. е. спустя четыре с лишним месяца после спутника № 1 (т. е. США) по-прежнему имеем реальной программы создания таких двигателей».

## Заявление премьер-министра Дании Х. К. Хансена

КОПЕНГАГЕН. (ТАСС). Премьер-министр и министр иностранных дел Дания Х. К. Хансен выступил в поддержку плана создания Центральной Европы зоны, свободной от атомного оружия. Он предлагает обсудить этот вопрос в ходе переговоров между Востоком и Западом.

Это заявление Х. К. Хансена дал в интервью пацифистской газете «Фред от Фрихед» («Мир и свобода»). «План, предложенный польским министром иностранных дел Рапацким, — сказал он, — заслуживает внимания и должен быть обсужден как мера, способная служить делу укрепления мира».

## Рост безработицы в США

Губернатор штата Нью-Йорк А. Гарриман, выступая по радио заявил, что в штате уже насчитывается полмиллиона безработных. Только за последнюю неделю, — сказал он, — было подано 60,000 заявок на получение пособий по безработице.

## Аресты в Испании

По сообщениям печати, в Испании проводятся аресты студентов и молодых рабочих обвиненных в «соучастии в коммунизме». Арестовано около 50 молодых испанцев, принявших участие в VI Всемирном фестивале молодежи и студентов.

Редактор И. АШМАНЕВ