

НАМЯ РУДА

И СЛАНЦЕВСКОГО РАЙКОМА КПСС
ИНОГО СОВЕТА ДЕПУТАТОВ ТРУДЯЩИХСЯ
ГОД ИЗДАНИЯ 13-й

Среда, 8 октября 1958 г. Цена 15 коп.

Немедленно реагировать на письма в редакцию

В районной газете поступает письма от читателей за 9 месяцев поступило более 20 писем, строители, люди раз-
личных профессий. На они рассказыва-
ют о успехах коллек-
тивов работников произ-
водства, учебе трудя-

щим приходят и
вскрываются не-
которые предприя-
тия руководителей
направляется для
ответствующим ру-
ководителям, за 9 месяцев
газете около 1.300
для принятия мер
обликованных пи-

ах в редакцию
зильно подмечают
ут, что по ним бу-
дущие меры,
колхозника, слу-
жно — не простая
нивая от нечего де-
человек аклады-
ю свои чувства,
помочь общему
транить те или
улучшить работу
руком участке.
понимает значение
большинство
редаптий, колхоз-
ной района. Своет-
ют на письма тру-
аемые в редакцию,
ной конторы связи
дседатель Слан-
коопартели г. Ро-
ший строительным
Салгир и многие
прислушиваются к
хся, их волнуют
и. Правильное реа-
исьяма трудящихся
ушению работы
тий, расширению
ителей с массама,
деловой критики и

ВВЕДЕНИЮ ДЕПУТАТОВ СЛАНЦЕВСКОГО
ИНОГО СОВЕТА ДЕПУТАТОВ ТРУДЯЩИХСЯ
нительный комитет Сланцевского районного Совета
трудящихся доводит до сведения, что 10 октября
в 12 часов дня в райисполкоме созывается 11-е се-
сское районного Совета депутатов трудящихся.
смотрение сессии выносятся вопросы:
стояния социалистической законности в районе и ме-
дальнейшему укреплению»;
адчик—прокурор района депутат тов. П. А. Иванов).
сполнительный комитет Сланцевского районного
Совета депутатов трудящихся.

ки очень медленно
изживаются.
Приведем факты. Воспитатель
общественности № 3 В. Шмелев в заметке
под заголовком «Когда же бу-
дут продукты?», опубликованной в
газете от 2 сентября, писал, что в
ларьке при обжитой очень бед-
ный ассортимент продуктов, хотя в
магазине № 6, которому он принад-
лежит, их в достаточном количе-
стве. Но беда в том, что не организо-
вана подвозка товаров. Письмо
было направлено для принятия мер
т. Леоненко. Но о том, что сделано
редакция до сих пор ответа не
получила. Такая же участь по-
стигла заметки: Ю. Васильева
«Обед со слезой», Н. Николиной
«Навести порядок в магазине»,
В. Осипова «Расширить торговую
сеть города», Г. Николаева «Днем
с огнем не сыщешь» и ряд других.

12 сентября в газете «Знания
и умения» помещена заметка
работчика шахты № 1 г. Яковлева. В ней
сообщалось, что в доме № 12 по
улице Маяковского подвальное
помещение залито водой. Письмо
было направлено для принятия мер
начальнику ЖКО т. Челпанову.
Но до сих пор не последовало от-
вета ни автору письма, ни редак-
ции о принятых мерах.

В нашей газете от 5 сентября
было опубликовано письмо К. Гри-
горьева. В нем указывалось, что
правление колхоза «Май» не обес-
печивает бригаду строителей не-
обходимыми строительными ма-
териалами. А из-за этого затягивалась строи-
тельство скотопомещений. Вопрос ва-
жный и поднят был не случайно. Но
письмо не нашло отклика у пред-
седателя колхоза т. Демиденкова,
куда оно послано для принятия
мер, хотя со времени опубликова-
ния его прошел месяц.

Несвоевременно, слабо реагиру-
ют на письма трудящихся, поме-
щаемые на страницах газеты,
председатель райкома строи-
тельного треста № 31 т. Лазарев,
директор газосланцевского завода
т. Хохлов, секретари партийных
организаций колхозов «Май» —
т. Титов, «Шахтер» — т. Кост-
ромин.

Этим и некоторым другим руко-
водителям необходимо научиться
поленински воспринимать критику,
идущую снизу, своевременно реа-
гировать на нее. Центральный Ко-
митет нашей партии требует, что-
бы ни одно письмо, заявление, жа-
лоба советского человека не оста-
вались без ответа. По каждому из-
явлению необходимо своевременно при-
нимать конкретные меры. Задача
состоит в том, чтобы в результате
выступлений трудящихся в печати
улучшалась работа на любом уча-
стке коммунистического строи-
тельства.

Достоинно встретим XXI съезд КПСС!

Растет производительность труда

С большим политическим и
трудовым подъемом работают
горняки шахты № 1. Воодушев-
ленные радостной вестью о пред-
стоящем XXI съезде КПСС, они
из дня в день наращивают тем-
пы своего труда. За последнее
время они добились значитель-
ных производственных успехов.

Особенно эти успехи стали за-
метны в сентябре, после перехо-
да шахты на сокращенный рабо-
чий день. Первенство в социали-
стическом соревновании занял
коллектив горного участка № 3,
руководимый В. Н. Прохным.
Сентябрьский план он выполнил
на 105 процентов. На участке
лучших результатов добилась
бригада рабочих машинных лар,
руководимая т. Захаровым.

На пятом участке отличилась

бригада тт. Елькина, Удальцова,
на четвертом участке — бригада
т. Алексева. Все они выполнили
производственное задание на 115
—104 процента.

В индивидуальном соревнова-
нии отличные образцы труда по-
казали мастера угля комсомолец
Михаил Осипук и Борис Пикалев.
Сменные нормы выработки они
реализуют в среднем на 162—
164 процента и зарабатывают за
шестичасовой рабочий день по
118—120 рублей каждый.

Темы в труде горняки не сни-
жают и в октябре. Продолжая
упорно трудиться над досрочным
выполнением заданий, они этим
самым готовят XXI съезду КПСС
достоиную встречу.

Я. КУЛАКОВ.



Имя Михаила Сергеевича Ва-
сильева, столяра - стекольщика
строительного управления № 6,
Хорошо известно не только рабо-
чим участка т. Рябкова, но и на
других участках.

Недавно отличный столяр Ми-
хаил Сергеевич овладел еще од-
ной специальностью — стекло-
щика. Все столярные работы на
объектах строящегося карьера
известняка он выполняет всегда
раньше установленных сроков и
с высокой оценкой.

Готовясь к XXI съезду КПСС,
Михаил Сергеевич Васильев дал
слово выполнять сменные зада-
ния не ниже как на 150 процен-
тов. Свое слово знатный столяр
держит крепко. Ежедневно он
реализует задания на 165—170
процентов.

На снимке: М. С. Васильев.

Генераторщики несут трудовую вахту

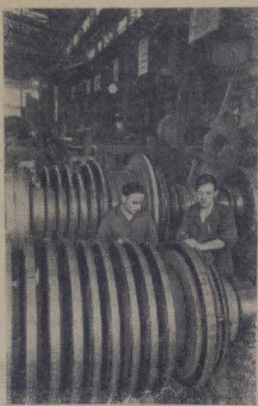
В дни всенародного соревнова-
ния в честь XXI съезда КПСС за-
мечательных успехов добиваются
рабочие и инженерно-технические
работники генераторного цеха га-
зосланцевского завода. Они борются
за увеличение производительности
генераторов и достигают желаемого
результата. Если в августе средне-
суточная производительность од-
ного генератора по переработке
сланца составляла 105,8 тонны,
то в сентябре она доведена до
110,4 тонны. За сентябрь цех вы-

полнил план выработки сланцево-
го масла на 113,3 процента. Кро-
ме того, дано более 60 миллионов
куб. метров генераторного газа.

«Онаменеем внеочередной XXI
съезд КПСС новыми трудовыми
успехами!» — под таким девизом
трудится коллектив газогенератор-
ного цеха. Соревнование за увели-
чение производительности генераторов
с каждым днем приобретает
все более широкий размах.

И. БОЗЫЛЕВСКИЙ.

НА ПРЕДПРИЯТИЯХ ЛЕНИНГРАДА



Коллектив Металлического за-
вода изготавливает мощные паровые
турбины для энергетических строек
страны.

На снимке: на участке сборки
роторов паротурбинного цеха. Сле-
сари И. Г. Васенко (слева) и
Л. Д. Яковлев собирают ротор вы-
сокого давления для турбины мощ-
ностью 100 тысяч киловатт.

Газовой промышленности— новую технику

Под Ленинградом закончен мон-
таж установки в стране промышлен-
ной установки для превращения
жидкого бутана в высококалорий-
ный газ.

Установка состоит из испари-
тельно-смесительного агрегата и
резервуаров для хранения бутана
в жидком виде. Поступая в агре-
гат, бутан испаряется под воздей-
ствием горячего водяного пара, а

затем смешивается со сланцевым
газом. Это значительно повышает
калорийность продукта. После об-
работки воздухом газ становится
пригодным к употреблению в ка-
честве горючего и направляется
потребителям.

Производительность новой уста-
новки — 400 тысяч кубометров
газа в сутки.

АПК-24

Машинисты завода «Вне-
ред» начали серийный выпуск
новой обувной машины АПК-24.
Она механизмирует трудоемкую
операцию приклейки подошвы
обуви к заготовке.

Машина представляет собой ме-
таллическую станцию, на которой
укреплен вращающийся полутора-
метровый барабан, разделенный на
24 пресс-секции. В этих секциях
и происходит основной процесс.
Производительность АПК-24 —
270 пар обуви за смену — вдвое
больше, чем у ее предшественницы
— АПК-16. Габариты же увели-
чены всего в полтора раза. Значи-
тельно улучшена конструкция ос-
новных узлов.

Хронографы нового образца

Завод электрических часов от-
правил в Иркутск и Барнаул пе-
чатающие хронографы. Они пред-
назначены для измерения времени
с точностью до одной пятидеся-
той секунды, пригодны и для оп-
ределения расхода жидкостей, га-
зов, сыпучих тел, а также дли-
тельности производственных про-
цессов.

Так как новый хронограф и
подсчитывает время, и записывает
его на ленте, появилась возмож-
ность широко использовать его в
астрономических обсерваториях:
при прохождении звезд через ме-
ридиан и во время наблюдений за
искусственными спутниками Зем-
ли. По заказу Академии наук
СССР завод уже изготовил 115
приборов, которые успешно ис-
пользуются астрономическими уч-
реждениями страны.

(ЛенТАСС)



Коллектив завода «Ленгазап-
парат № 4» Ленсовнархоза изгото-
вил в этом году 180 тысяч газовых
плит и вапных колонок.

На снимке: в сборочном цехе во-
догревных колонок. Контролер
ОТК комсомолка Людмила Лыса-
кова за проверкой водогревных
колонок «2 ВВК-5».

ПАРТИЙНАЯ ЖИЗНЬ

НУЖНЫ ПРАКТИЧЕСКИЕ ДЕЛА, А НЕ ДЕКЛАРАТИВНЫЕ ЗАВЕРЕНИЯ

С партийного собрания в строительном тресте

На днях в строительном тресте № 31 состоялось партийное собрание, которое было посвящено обсуждению итогов сентябрьского Пленума ЦК КПСС и задачам партийной организации треста. Но, к сожалению, собрание было созвано без подготовки и без заблаговременного оповещения коммунистов о дате и времени его проведения. Собрание прошло при явно недостаточной активности его участников. На нем не присутствовали многие коммунисты.

Вместе с тем доклад управляющего трестом т. Сапфир давал большую возможность для делового обсуждения положительных сторон и недостатков в работе отдельных управлений, участков и треста в целом. Известно, что коллектив строителей за последнее время добился некоторых успехов в работе, но тем не менее отставание в выполнении планов предыдущих кварталов еще не преодолено. Особенно отстает седьмое строительное управление. Оно выполнило план третьего квартала лишь на 88 процентов. Среднемесячная выработка рабочего по управлению составила около 80 процентов к плану при опережающем уровне заработной платы. За 8 месяцев этого года управление допустило около 900 тысяч рублей убытков, из них 604 тысячи рублей — только от удорожания работ. В управлении незаконно расходуются строительные материалы, слабо используются механизмы и автотранспорт, в работе зачастую допускаются браки.

Можно было ожидать, что главный инженер этого управления коммунист т. Шилленков, выступивший на партийном собрании, расскажет о том, как коллектив готовится к XXI съезду КПСС, как строители борются за ликвидацию отставания, какими конкретными мерами будут создаваться условия, при которых управление возместит допущенные убытки и обеспечит безупрочное выполнение годового производственного плана.

Именно этого ждали участники партийного собрания. Но, к сожалению, т. Шилленков, ныне исполняющий обязанности начальника управления, в своем выступлении ограничился лишь бездоказательными декларативными заверениями,

что, мол, рабочие седьмого управления выполнят возложенные на них задачи.

Слов нет, коллектив строителей управления № 7 — работоспособен. При правильной организации труда и умелом руководстве он может успешно наверстать упущенное. Это подтверждается тем, что он в короткий срок завершил строительство школы-интерната на 880 учащихся. За 20 дней августа был выполнен объем работ на 511 тысяч рублей, в то время как за все предыдущие месяцы этого года было произведено работ лишь на миллион девятьсот семь тысяч рублей. Школа сдана в эксплуатацию к началу учебного года. Но этот пример должен послужить и уроком, как не надо руководить работами: медлительность, затем длительная раскочка привели к штурмовщине, ухудшению качества строительства.

Коммунисту т. Шилленкову, возглавляющему важный участок работы, не следует забывать, что сейчас нужны не декларативные заверения, а практические дела. Партийной организации управления (секретарь т. Кутсар) и хозяйственным руководителям необходимо перестроить стиль своей работы, обеспечить хорошую организацию труда на строительных объектах, повести решительную борьбу за снижение себестоимости строительства.

Партийное бюро треста (секретарь т. Кравченко), а также хозяйственные руководители должны со своей стороны добиваться такого положения, чтобы седьмое строительное управление успешно справлялось с возложенными на него задачами.

Строители нашего треста в соответствии с постановлением ЦК КПСС и Совета Министров СССР об упорядочении расходования денежных средств и материальных ресурсов на строительство административных, спортивных и других общественных зданий и сооружений должны сделать все необходимое, чтобы дать трудящимся нашего города как можно больше новой жилой площади.

Л. ДОРТ,
коммунист, старший ревизор
строительного треста № 31.

Улучшим торговлю в городе

Постановление сентябрьского Пленума ЦК КПСС о созыве внеочередного XXI съезда партии вызвало могучий подъем политической и трудовой активности советских людей. Контрольные цифры развития народного хозяйства на 1959—1965 годы, которые рассматривает съезд, являются программой дальнейшего расцвета социалистической экономики и культуры страны, повышения народного благосостояния. Быстрый рост благосостояния советских людей хорошо виден на примере нашего города. С каждым годом наши магазины продают все больше и больше продуктов питания, промышленных товаров. За девять месяцев этого года товарооборот отдела рабочего снабжения по сравнению с таким же периодом прошлого года возрос на 11 миллионов 174 тысячи рублей. Эта цифра убедительно показывает улучшение жизненного уровня трудящихся. В текущем году населению продано намного больше мяса, колбасных изделий, сахара, молока, животных жиров, сливочного масла, макаронных круп, а также промышленных товаров — шерстяных тканей, обуви, мебели. После двадцати первого съезда партии будет сделан новый крупный шаг вперед в решении основной экономической задачи — быстрее догнать США по производству продукции на душу населения.

Вместе со всеми советскими людьми во всенародное соревнование за достойную встречу XXI съезда КПСС включились и коллективы магазинов и столовых нашего ОРСа. Все работники магазинов взяли обязательство — годовые задания выполнить к 20 декабря. Работники столовых за счет лучшего использования оборудования, роста производительности труда, сокращения издержек производства решили повысить рентабельность предприятий, организовать продажу полуфабрикатов и кулинарных изделий, увеличить на 10 процентов против первого полугодия отпуск обедов на дом и по абонементам, улучшить обеспечение горняков завтраками и ужинами на месте работ.

Кулинары взяли обязательство — полное удовлетворить спрос посетителей, улучшить качество

изготавливаемой пищи, разнообразить ее, готовить самые различные соусы и гарниры, больше выпускать дешевых кушаний из молока, овощей и рыбы.

Работники ОРСа будут всемерно развивать товароборот, добиваться увеличения завоза товаров и особенно местного производства, улучшения их ассортимента и качества, совершенствования работы столовых. Для того, чтобы серьезно повысить культуру торговли к открытию XXI съезда партии, необходимо выполнить значительные работы по специализации торговой сети. В этом месяце мы оборудуем специализированный двухэтажный, на три рабочих места, магазин по продаже хлебобулочных изделий в городе Сланцы по улице Ленина. В конце октября будет оборудован магазин по улице Кирова по продаже овощей и рыбных товаров. В ноябре — декабре путем дополнительной надстройки будет переоборудован магазин № 41 (по Банковской улице), где организуется продажа мяса, рыбы и овощей в широком ассортименте, на три рабочих места и с режимом работы полторы смены (с 8 до 21 часа). Значительно улучшится торговля в магазинах № 3, № 10, № 9. В молочном магазине по Банковской улице будет продлено время торговли с 8 до 21 часа. Таким образом, в центре г. Сланцы всегда можно будет купить все необходимые продовольственные товары в существующих магазинах, но переоборудованных путем специализации и пересмотра часов торговли с целью коренного улучшения культуры и обслуживания покупателей.

В ноябре намечено оборудовать соответственно магазин № 21 в Больших Лучках в специализированный магазин по продаже мяса, рыбы и овощей в широком ассортименте с режимом работы в полторы смены (с 8 до 21 часа). Этот же магазин организует торговлю овощами и фруктами в трех — четырех лотках и павильонах на площади у клуба «Шахтер». В конце года в магазине № 19 будет организована торговля гастрономическими, бакалейными товарами, хлебобулочными изделиями, молочно-мясными товарами с 9 до 24 часов, т. е. в

две смены (на четыре рабочих места). Торговля в большинстве сорimente кондитерскими изделиями и фруктами с режимом работы в две смены будет организована также в магазине № 19 на улице Свободы.

Ввиду ввода новых жилищных домов в эксплуатацию, а следовательно, количественного покупателей переоборудуем в октябре магазин № 25 по улице Кирова по продаже хлебобулочных изделий с режимом работы с 8 до 21 часа (два рабочих места). В магазине № 30 (улица Сталина) будет создан специальный отдел по продаже гастрономических и молочных товаров. В этом магазине организуются кондитерско-бакалейно-лабазный, гастрономический отделы, а хлебобулочный — отдельный, вне магазина.

Решено открыть специализированный молочный магазин на улице Жуковского, дом № 9 на три рабочих места, с продовольственным и гастрономическим товарами. В дальнейшем ОРС будет проводить специализацию и оборудование магазинов, особенно после того как будет открыт университет Больших Лучках на площади Ленина.

В настоящее время ОРС находится крайне необходимыми специи два магазина по продаже картофеля, но пока что для этого не имеем помещений.

Для бесперебойной торговли овощами и фруктами в этом ОРСом будет заложено постоянное хранение с целью продажи населению зимой картофеля 500 тонн, овощей более 380 тонн, в том числе лука, огурцы, помидоры, свекла, морковь, лук, капусты, количество яблок, особенно зимних сортов. Этих продуктов в городе будет достаточно для бесперебойной торговли ими.

В связи с наступлением не-зимних холодов ОРС увеличит продажу привозимых из Ленинграда полуфабрикатов, котлет, студня, рагу, колбас, свежей рыбы. Мы надеемся, что мы в достаточной мере удовлетворим запросы населения в продуктах питания.

Ф. ЛАГУТ
начальник торгового отдела
ОРСа комбината «Сланцы»

ОТЛИЧНИК СОВЕТСКОЙ ТОРГОВЛИ

Каждый день ровно в 11 часов открываются двери протомоварного магазина № 23 ОРСа комбината «Сланцы». Сюда входят покупатели. Одни спешат приобрести теплую кофточку или ботинки, другие направляются в отдел готового платья, третьи останавливаются около прилавка, где разложены драп, шерстяные ткани, шелка. Вот молодой человек разглядывает ткань и чувствует, что нуждается в совете. Заведующая магазином (она же продавец) Раиса Федоровна Веселова приходит на выручку покупателю.

— Наверное, подарок хотите сделать? — спрашивает она.

— Верно, подарок, — обрадованно говорит молодой человек, — у сестры день рождения.

Унося сверток, покупатель от души благодарит продавца за помощь в выборе товара.

Раиса Федоровна работает быстро и четко. К прилавку один за другим подходят покупатели. Все они уходят довольные. И в том, что они довольны, немалая заслуга продавца. Ведь именно продавец может посоветовать, что лучше купить, какие ткани сейчас моднее. А чтобы так обслуживать, нужно хорошо знать свою работу, любить ее.

В торговлю Раиса Федоровна пришла двадцать с лишним лет назад, после окончания торгового-кулинарного училища. И с тех пор почти все время она трудится на этом важном и ответственном участке. В нашем городе Раиса Федоровна возглавляет протомоварный магазин вот уже десять лет. За это время коллектив магазина неоднократно завоевывал первое место в социалистическом соревновании и переходящее Красное знамя.

Сейчас, когда по всей стране широко развернулось социалистическое соревнование, достойную встречу вноереб XXII съезда Коммунистической партии Советского Союза, включилась и коллектив № 23-газина. Продавцы стремятся служить полнее и культурнее покупателям. В сентябре ими продано товаров на 61 тысячу сверх месячного плана.

Заведующая магазином Раиса Федоровна изучает запросы покупателей, работает, чтобы в магазине всегда были все товары, поступают на базу.

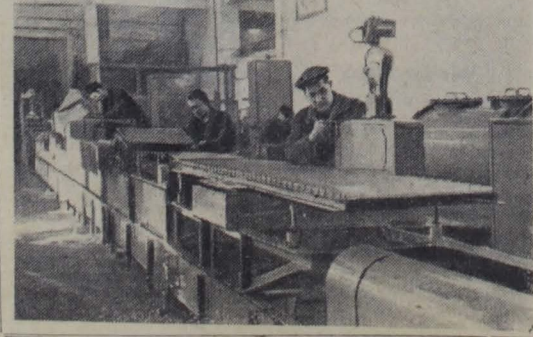
Недавно за высокие показатели в труде Раиса Федоровна была награждена значком отличной советской торговли и служебная награда за многолетний труд.

И. ПАВЛОВ

Ленинград. На заводе «Металлист» закончена сборка крупного агрегата по производству резиновых камер. Он оснащен рядом механизмов, в том числе автоматом, контролирующим толщину изготавливаемых камер, а также устройствами, интенсивно охлаждающими заготовку войды.

На снимке: бригада слесарей-сборщиков В. Д. Ларионова регулирует механизмы камерного агрегата.

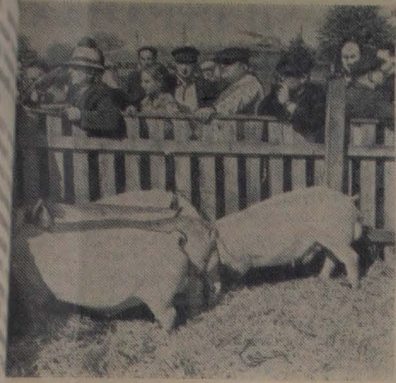
Фотохроника ТАСС



ИТОГИ СОРЕВНОВАНИЯ доярков колхозов района с 1 января по 1 октября 1958 года

Завладелец место	Фамилия, имя, отчество	Колхозы	Надой на 1 фуражную корову (в кг)		
			годовое объем- ное тельство	надой за 9 ме- сяцев	надой за сентябрь месяц
1	Богатова В. Д.	имени Ильича	4000	3005	248
2	Михайлова В. С.	«Обновленная земля»	3900	2815	330
3	Васильева А. Ф.	«Шахтер»	3000	2779	194
4	Кичатова М. И.	«Восход»	3750	2774	256
5	Бондарева А. С.	»	3700	2671	245
6	Красикова Н. К.	имени Ильича	4009	2665	225
7	Пушкина А. И.	«Восход»	3700	2657	313
8	Иванова А. И.	«Шахтер»	3150	2638	246
9	Каткова П. Г.	«Восход»	3800	2582	325
10	Хрусталева Е. С.	»	3700	2567	274
11	Меньщикова Е. А.	«Обновленная земля»	3250	2562	187
12	Жукова В. Т.	«Шахтер»	3100	2547	265
13	Иванова В. С.	»	3100	2535	253
14	Стогова М. С.	«Восход»	3500	2531	179
15	Курочко А. Е.	»	4000	2501	278
16	Логинова Г. Я.	»	3300	2492	291
17	Анисимова М. Г.	«Шахтер»	3150	2478	147
18	Егорова А. Ф.	«Восход»	3600	2453	175
19	Чкалкина Е. Н.	«Обновленная земля»	3000	2444	212
20	Уфимова Е. В.	«Восход»	3400	2404	300
21	Ершова З. Я.	«Май»	2800	2355	192
22	Федорова Л. М.	«Путь к коммунизму»	3575	2352	264
23	Шарьяева З. А.	«Восход»	3500	2344	295
24	Павленко А. Д.	»	3700	2327	215
25	Лайминг Е. Р.	«Путь к коммунизму»	—	2325	225
26	Ежова А. И.	имени Ильича	3800	2318	202
27	Иванова Е. Е.	«Восход»	3600	2312	300
28	Осипова П. П.	«Шахтер»	3000	2301	181
29	Пошибайлова А. В.	«Май»	3000	2295	134
30	Тиханова А. В.	«Восход»	3700	2294	217
31	Журавлева А. В.	«Шахтер»	2900	2278	242
32	Гребенкина А. И.	«Обновленная земля»	3400	2278	226
33	Новожилова Р. Т.	имени Ильича	—	2268	213
34	Ефимова Т. С.	«Обновленная земля»	3200	2248	215
35	Федорова М. А.	«Путь к коммунизму»	3550	2234	254
36	Яковлева П. И.	«Шахтер»	3100	2220	199
37	Павлова К. Н.	»	3000	2217	298
38	Журавлева Г. И.	«Путь к коммунизму»	3425	2216	227
39	Иванова К. В.	«Обновленная земля»	3100	2204	218
40	Федорова В. Я.	имени Калинина	2300	2202	191
41	Сигареткина З. Г.	имени Ильича	3800	2200	212
42	Григорьева З. Н.	«Обновленная земля»	4000	2180	390
43	Лукина С. А.	имени Калинина	4000	2168	178
44	Глухова Н. И.	«Май»	3400	2162	105
45	Васильева К. В.	«Шахтер»	2900	2159	216
46	Лобанова Н. Ф.	«Восход»	3300	2144	232
47	Владимирова А. Р.	«Обновленная земля»	3000	2143	259
48	Николаева З. Н.	«Май»	2800	2128	217
49	Милина М. М.	»	2950	2113	159
50	Фролова В. И.	«Шахтер»	3000	2108	213
51	Александрова В. И.	»	3000	2108	217
52	Филиппова Р. В.	«Обновленная земля»	2900	2083	199
53	Башкирова Н. В.	имени Ильича	3000	2068	210
54	Макарова А. И.	«Восход»	3200	2066	255
55	Смирнова Н. М.	«Путь к коммунизму»	3575	2066	278
56	Лопаткина Р. К.	»	3575	2065	268
57	Шкурдь Г. И.	имени Ильича	3800	2061	169
58	Белова А. А.	имени Ленина	3300	2060	165
59	Семенова А. В.	«Восход»	3550	2032	169
60	Голубева С. А.	«Путь к коммунизму»	3550	2027	227
61	Ильичева А. С.	«Восход»	3300	2025	174
62	Меротриева С. Е.	»	3600	2024	280
63	Писарева А. П.	«Путь к коммунизму»	3550	2015	225
64	Карпова Н. К.	имени Калинина	3000	2011	196
65	Эспештеин А. Д.	имени Ленина	2700	2000	169
66	Тронникова Е. Н.	«Шахтер»	3000	1998	263
67	Кондратьева П. Г.	«Восход»	3300	1996	265
68	Цыриаск Л. А.	имени Калинина	2700	1987	176
69	Семенова А. П.	имени Ленина	2800	1982	248
70	Алексеева З. И.	«Шахтер»	2600	1981	208
71	Филиппова А. Н.	»	3000	1973	228
72	Павлова Е. Е.	имени Ленина	2600	1964	164
73	Бодрова А. Г.	»	3000	1950	163
74	Кириллова Р. М.	»	2800	1946	192
75	Васильева Н. И.	имени Калинина	3200	1945	279
76	Полункина Е. А.	«Шахтер»	3000	1922	213
77	Евдокимова Е. Г.	«Обновленная земля»	2900	1920	235
78	Сидорова М. П.	имени Калинина	2800	1916	175
79	Иванова А. Е.	«Восход»	3300	1901	198
80	Меер А. О.	имени Калинина	2800	1900	199
81	Шелкова Е. К.	имени Калинина	2800	1889	216
82	Петрова К. И.	«Шахтер»	3000	1871	176
83	Рози Л. И.	имени Калинина	2800	1858	156
84	Панфилова А. А.	»	—	1855	252
85	Федорова А. А.	«Обновленная земля»	2500	1836	207
86	Кузнецова А. Д.	имени Ленина	2400	1813	175
87	Веселуха Г. Ф.	«Шахтер»	3000	1801	224
88	Гордова Н. А.	»	2500	1795	190
89	Никифорова О. И.	имени Ленина	3300	1784	265
90	Игнатьева К. А.	«Восход»	3000	1772	168
91	Афанасьева З. М.	«Обновленная земля»	2850	1771	105
92	Яковлева М. Я.	«Май»	2900	1765	136
93	Бянова Л. Н.	«Обновленная земля»	2800	1765	122
94	Курочкина О. М.	имени Калинина	2800	1758	134
95	Иванова Н. И.	»	2900	1752	99
96	Петухова В. И.	«Май»	3500	1732	157
97	Будкина Э. А.	»	2750	1730	166
98	Саар Е. П.	»	2200	1726	171
99	Бяикова Н. Н.	имени Ленина	2500	1723	100
100	Смолякина М. Г.	«Май»	4000	1721	170
101	Жукова Л. Н.	»	2200	1711	167
102	Лаврентьева Е. И.	имени Ленина	—	1701	176

(Окончание см. на 4-й стр.)



проходила республиканская выставка — яр-
мого молодняка. Лучшие животноводческие хо-
ской ССР привезли сюда для продажи 500 го-
молодняка крупного рогатого скота, около
более 400 свиней, много овец, уток, гусей.
е: покупатели осматривают свиней из колхоза
Телье Вильяндского района.

Фотохроника ТАСС

ия сельского Совета

ся на днях сее-
сельского Совета
кий актив обу-
авершении убор-
ышки семенных
их «Путь к ком-
и Ильича. Дему-
ступлений от-
шение предыду-
было предложе-
вершить уборку
ября, не выпол-
но с этим было
льский Совет и
ники исполкома
и очень слабо ор-
ление принимае-

последующих сессий сельсовета —
о ремонте дорог, строительстве
магазина в Загрьеве и продукто-
вого ларька в деревне Омуг, при-
ведении в порядок кладбища,
строительстве пожарного депо и
завершении строительства клуба
в Загрьеве.

В том, что эти важные реше-
ния остаются невыполненными,
ловинны не только работники
сельсовета, правления колхозов
«Путь к коммунизму» и имени
Ильича, но и многие депутаты
сельского Совета. Депутат
т. Солнцева, например, беззабот-
но относится к исполнению своих
депутатских обязанностей, пер-
ед избирателями не отчитывает-
ся.

На все эти недостатки сессия
обратила внимание, работников
сельсовета, депутатов, а также
руководителей колхозов и предло-
жила обеспечить выполнение ре-
шений, ранее принятых на сесси-
ях сельсовета.

В. ВАСИЛЬЕВ.

Мои заметки районной больнице

Письмо в редакцию

излечения в Слан-
ной больнице свье-
в, я имел возмож-
хорошую срабо-
ектива медицин-
ов, их дисциплини-
еткое выполнение
профессионального
вуется авторитет
ча больницы Г. И.
специалиста и ад-
Рабочий день вра-
нских сестер доста-
н. Врачи А. Д. Ста-
Алексеева и Е. С.
осмотре больного,
ним всегда способ-
в состоянии под-
авновешенности, вы-
такта. Это их от-
шает особую пред-
е с тем уважает и
ст предпринятых ими
роприятий.
отметить благодар-
ельностью нелегкий
нских сестер больни-
тровой, В. В. Громо-
Дьяконовой, М. М.
Т. Ф. Козловой и
овой, а также санита-
годовой, Е. Л. Кри-
А. Степановой и А. И.
искренне благодарен
едицинским сестрам,

санитарным работникам хирургиче-
ского отделения больницы за
их чуткость и отзывчивость.

Вместе с тем следует отметить,
что некоторые яны своеобразно
понимают, например, необходи-
мость соблюдения тишины в
больнице. При уборке палаты та-
кие яны бесцеремонно толкают
кровати, на которых лежат боль-
ные, с шумом передвигают пред-
меты, а на замечания больных
отвечают дерзкими репликами
или пошлыми остротами. Правда,
таких «работниц» очень мало.
Нежелательное поведение их объ-
ясняется, вероятно, их ограни-
ченным кругозором, весьма не-
высоким уровнем общей культу-
ры и совершенно недостаточным
воспитательным воздействием
коллектива.

Бросаются в глаза и создают
значительные неудобства слабое
санитарное содержание общего
туалета, систематическое отсут-
ствие подачи воды водопроводом.
Обидно, что эти недостатки
легко устранить. Но все же они
имеют место. Надо их быстрее
ликвидировать.

Остается пожелать коллективу
медработников Сланцевской рай-
онной больницы добрых успехов
в их благородном труде.

В. ЛИЗБЕРГ.

ИТОГИ СОРЕВНОВАНИЯ доярок колхозов района с 1 января по 1 октября 1958 года

Занимаемое место	Фамилия, имя, отчество	Колхозы	Надой на 1 фуражную корову (в кг)		
			годовое обязательство	надой за 9 месяцев	надой за сентябрь
			2700	1683	208
103	Федосеева В. Н.	имени Ленина	2800	1677	148
104	Федорова М. П.	«Май»	2600	1655	165
105	Дмитриева О. Ф.	имени Ленина	3400	1654	132
106	Петухова А. В.	«Май»	2800	1650	162
107	Калинина А. И.	имени Калинина	3400	1645	128
108	Зверева Т. В.	«Май»	2850	1636	177
109	Меер А. П.	»	2750	1614	113
110	Думская П. С.	«Май»	—	1452	184
111	Тургенева М. С.	имени Ильича	2700	1451	142
112	Будкина Р. П.	«Май»	—	1433	146
113	Ершова В. Т.	имени Калинина	—	1396	202
114	Язечка Е. П.	«Восход»	2800	1136	165
115	Шалаева Т. И.	имени Калинина	—	1029	186
116	Кузнецова Е. Н.	«Шахтер»	—	—	—

(Окончание. Начало см. на 3-й стр.)

ИДЕТ МЕСЯЧНИК САДА

КАК ЗАКЛАДЫВАТЬ САДЫ И САЖАТЬ ФРУКТОВЫЕ ДЕРЕВЬЯ

Выбор участка

Яблони и груши дают хорошие урожаи до 80 лет и более, вишни и сливы — до 40 лет. Вот почему особенно важно при закладке сада выбрать такой участок, чтобы он обеспечивал хороший рост и развитие плодовых деревьев. К этому же надо учесть еще и возможность дальнейшего расширения сада. От правильного выбора места для сада в большой степени зависит и получение высоких урожаев плодов.

Земельный участок, отводимый под плодовой сад, лучше располагать вблизи усадьбы на суглинистых и супесчаных почвах из-под овощных культур, картофеля, клеверов. Такие почвы достаточно обеспечены перегноем, имеют мощный пахотный слой и характеризуются хорошей структурой. Грунтовые воды не должны быть ближе 1,5—2 метров к поверхности почвы. В условиях повышенной влажности, ограниченного количества тепла (в Ленинградской области) наиболее благоприятными для садов являются южные и юго-западные склоны.

Плодовые сады должны быть защищены от вредного влияния северных и северо-восточных ветров. Такой защитой являются лесные опушки, холмы, строения. Если естественной защиты не имеется, необходимо обнести сад со стороны преобладающих холодных (северных и северо-восточных) ветров защитными насаждениями. Защитные насаждения создаются в виде полос, состоящих из нескольких рядов древесных и кустарниковых пород. Лучшими будут ель, береза и клен. Эти деревья отличаются большой высотой и долговечностью.

Разбивка сада

Разбивку сада производят в квадратном или прямоугольном порядке, что позволяет вести продольную или поперечную обработку почвы в междурядьях. При разбивке сада рекомендуется соблюдать следующие расстояния между деревьями: яблони — 6X5 м, груши — 4X5 м, вишни — 4X4 м, сливы — 5X4 м.

Угломерный инструмент для разбивки сада можно сделать в

каждом хозяйстве. Для этого выпиливают квадратную дощечку толщиной в 1,5 см и длиной в 20 см. Посередине простым карандашом проводят две перекрещивающиеся под прямым углом линии и на конце каждой линии вбивают по одному высокому толкому гвоздику. Такую дощечку плотно укрепляют на колу, она и будет служить направляющим угломерным инструментом. Перед выкапыванием ям точно отмечают место, где был установлен кол. Это делается при помощи посадочной доски шириной в 20 см и длиной до 2 метров с вырезами посередине и по концам. Средним вырезом посадочная доска прикладывается к стоящему колу и в концевые вырезы вбивают колышки, после чего доску снимают, кол вынимают и копают яму.

При копке ямы надо следить за тем, чтобы колышки не были сбиты со своих мест. После выкопки ямы посадочную доску надевают отверстиями на колышки. Средний вырез указывает место, где должен стоять кол, который подставляется к этому вырезу и крепко забивается в дно ямы. Ямы делают шириной 90—100 см, глубиной — 60—70 см. При осенней посадке ямы копают за 5—6 дней до посадки, а для весенней посадки лучше, если ямы будут выкопаны с осени. Землю из нижних слоев ямы не следует смешивать с верхним, более плодородным слоем, ее надо складывать отдельно.

При посадке фруктовых деревьев по улицам глубина ямы должна быть 100 см, ширина — 80 см. Весь грунт необходимо заменить черноземом.

Перед посадкой фруктовых деревьев к ямам подвозят компост, перепревший навоз и смешивают их при посадке с землей. Это обеспечит лучший рост и развитие молодых плодовых деревьев в первый период их жизни. Полезно смешивать землю и с минеральными калийными и фосфорными удобрениями в количестве 1—2 кг на яму.

Посадка деревьев

Перед посадкой необходимо тщательно осмотреть деревья, бывшие в прикопке, особенно

В помощь рабочим, служащим и колхозникам

корни. Все больные, подмороженные, обрубанные и помятые лопатой корни обрезают до здорового места. При обрезке больных и подмороженных корней срез делают до белой древесины. Обрезку производят только острым ножом или секатором. Если такая обрезка корней была произведена с осени, то обновляют концы здоровых корней перед посадкой в яму. В этом случае вырезают только больные корни до здорового места. При осмотре деревьев перед посадкой нельзя их долго держать на воздухе неприкрытыми, с голыми корнями. Из солнца и ветра корешки дерева быстро пересыхают.

После такой подготовки посадочного материала приступают к самой посадке. Стоящий в середине ямы кол крепко вбивают и на дно ямы насыпают небольшой холмик земли, хорошо удобренный перепревшим навозом. Свежий навоз класть нельзя, так как он может вызвать загнивание корней. К колу на холмик ставят дерево. Корни дерева аккуратно расправляют по поверхности холмика во все стороны. После этого один человек должен сбрасывать землю в яму, а другой, держащий дерево, слегка встряхивает его. Встряхивать дерево надо для того, чтобы земля заполнила все промежутки между корнями. Одновременно с встряхиванием землю вокруг дерева утрамбовывают. Сажая дерево с таким расчетом, чтобы корневая шейка была на 4—5 см выше уровня земли.

Корневая шейка — это то место над корнями, где зеленый цвет коры переходит в коричневый. После оседания земли в яме дерево примет нормальное положение, т. е. корневая шейка будет находиться на уровне с землей. Нельзя производить слишком глубокую посадку деревьев, так как при глубокой посадке они плохо растут и в дальнейшем отмирают. После посадки дерево подвязывают к колу мочалой и поливают водой (2—3 ведра на одно дерево). Поливку делают для того, чтобы земля плотно пристала к корням и наполнила все пустоты.

Я. ВЕРЕМЬЕВ,
садовод.

В СТРАНАХ народной демократии

РАДОСТЬ СВОБОДНОГО ТРУДА

БЕРЛИН. В Германской Демократической Республике повсюду праздничное настроение. Фасады домов украшены красными полотнищами и праздничными национальными флагами. Страна празднует IX годовщину провозглашения Германской Демократической Республики.

Праздничное оживление особенно чувствуется в каждой будничной работе заводских коллективов, сельскохозяйственных производственных кооперативов, школ и вузов. Трудящиеся подводят в эти дни итоги работы, отмечают лучших, советуются о планах на будущее.

Канун праздника совпал в этом году с началом предвыборной кампании по выборам в Народную палату ГДР и народные представительств округов. В ходе этой кампании все больше растет массовый политический и трудовой подъем, явившийся ответом миллионов трудящихся на решения V съезда СЕПГ.

В начале недели газеты сообщили о первых встречах избирателей с кандидатами Национального фронта. Первый секретарь ЦК СЕПГ В. Ульбрихт в своей речи на собрании в Лейпциге, где присутствовало 2.500 избирате-

лей, подчеркнул деловой и творческий характер начавшейся избирательной кампании, в ходе которой рабочие, крестьяне и интеллигенция по-хозяйски обсуждают работу, деятельность своего рабоче-крестьянского государственного органа в центре и на местах.

Тысячи жителей Котбуса собрались в Зимнем саду на встрече премьер-министром ГДР Отто Громова. Бурными аплодисментами встретили присутствующие слова о том, что в Германской Демократической Республике повышение развития народного хозяйства и все правительственные функции осуществляются при активном сотрудничестве миллионов народных массами, самым непосредственным участием и поддержке.

Немало трудовых подвигами лучших в предвыборные дни трудящиеся республики. В городе Зуль открывается новый Дом культуры. Народное государство начало на его постройку 7 миллионов марок. Откроеется Дом культуры и в Ратенове. Росток завершается первая очередь работ по сооружению новой океанской гавани. Строятся и сдадут в эксплуатацию квартиры в Магдебурге, Дрезде и других городах.

Пленум ЦК Болгарской коммунистической партии

СОФИЯ. Газета «Работническо дело» опубликовала сообщение Центрального Комитета Болгарской коммунистической партии. В сообщении говорится, что 2, 3, 4 октября с. г. в Софии состоялся пленум Центрального Комитета БКП.

На пленуме первый секретарь ЦК БКП тов. Тодор Живков сделал доклад о международном и внутреннем положении и о задачах партии по сокращению сроков выполнения пятилетнего народнохозяйственного плана.

Пленум ЦК заслушал доклад тов. Мишо Мишева о стоянии партийно-политической партийно-организационной работы в болгарской Народной армии. В докладе товарищей Нинко Страндара и Ивана Райкова о результатах борьбы с засухой во Врачанском и Софийском округах и о мерах, которые принимаются для улучшения зимовки скота и получения высоких урожаев в 1959 году.

По докладом состоялись соответствующие решения.



Члены Чехословацкого союза молодежи активно участвуют в строительстве новой шахты в Остравском угольном бассейне. Шахта в 1964 году будет ежегодно давать 1000 тысяч тонн угля. Начало работы было торжественно отмечено 1 сентября.

На снимке: начало работ на строительстве новой шахты Чехословацкое телеграфное агентство

Редактор И. АШМАКОВ