

# РАЗВЕРНЕМ ВСЕНАРОДНУЮ БОРЬБУ ЗА УВЕЛИЧЕНИЕ ПРОИЗВОДСТВА МЯСА

# ЗНАМЯ ТРУДА

№ 11 (2510)  
ПЯТНИЦА  
16  
ЯНВАРЯ  
1959 года  
Цена 15 коп.

ОРГАН СЛАНЦЕВСКОГО ГОРКОМА КПСС  
И ГОРОДСКОГО СОВЕТА ДЕПУТАТОВ ТРУДЯЩИХСЯ

Могучий подъем трудовой и политической активности в деревне вызвали решения декабрьского Пленума Центрального Комитета КПСС. Пленум подвел итоги гигантской работы партии и народа по крутому подъему сельского хозяйства и наметил программу дальнейшего увеличения производства сельскохозяйственных продуктов. Одобрив в качестве общегосударственных заданий контрольные цифры развития сельского хозяйства на семилетие, Пленум ЦК КПСС подчеркнул, что колхозы и совхозы имеют все возможности к тому, чтобы не только выполнить, но и перевыполнить эти задания.

Советские люди восприняли выдвинутую партией задачу как одну из наиболее важных в коммунистическом строительстве. Ярким примером глубокого понимания величественных заданий семилетнего плана является опубликованное 9 января в «Правде» обращение колхозников, рабочих совхозов и РТС, специалистов сельского хозяйства Рязанской области ко всем работникам сельского хозяйства Советского Союза. Рязанцы призывают еще шире развернуть соревнование за быстрое претворение в жизнь исторических решений декабрьского Пленума ЦК КПСС.

Работники сельского хозяйства Рязанской области за последние пять лет достигли значительных успехов в подъеме животноводства. Сейчас они выступают инициаторами соревнования за дальнейшее увеличение производства мяса, молока и других продуктов.

Горя желанием, как можно быстрее осуществить всенародную задачу — догнать США по производству мяса на душу населения, говорится в обращении труженников сельского хозяйства Рязанской области, мы решили уже в 1959 году, первом году семилетки, резко увеличить производство и сдачу мяса государству. Если в 1958 году областью по всем категориям хозяйств было сдано государству мяса 48,4 тысячи тонн, то в этом году будет сдано 150 тысяч тонн, или более чем в три раза. Колхозы сдадут государству мяса 107,7 тысячи тонн против 21,7 тысячи тонн, сданных в 1958 году, или больше в 4,9 раза, совхозы — 26 тысяч тонн против 8,8 тысячи тонн, сданных в 1958 году, или больше в три раза. Производство мяса на сто гектаров сельскохозяйственных угодий в убойном весе составит по всем категориям хозяйств 53 центнера против 28,6 центнера, полученных в 1958 году, а в колхозах и совхозах — 38 центнеров против 10 центнеров, полученных в истекшем году. В 1959 году в расчете на сто гектаров земли колхозы произведут 160 и совхозы — 350 центнеров молока.

Замечательный почин работников сельского хозяйства Рязанской области имеет огромное народнохозяйственное значение. Он кладет начало всенародному соревнованию за увеличение производства продуктов животноводства, и прежде всего мяса. Характерная особенность этого соревнования состоит в том, что оно направлено на достижение решающих успехов в увеличении производства и заготовок мяса уже в нынешнем году. Рязанцы в течение нынешнего года увеличат производство мяса в колхозах и совхозах в 3,8 раза и сдадут государству мяса в 3 раза больше, чем в 1958 году.

Эти цифры с радостью и волнением прочтут все советские люди. Да и как не радоваться, если в масштабах целой области перед колхозами и совхозами открывается возможность в течение года почти в четыре раза увеличить производство мяса. Но если это возможно в Рязани, то, видимо, возможно и в других районах. Разве хуже условия в соседних Воронежской, Липецкой, Тульской, Калужской и многих других областях и республиках Советского Союза?

Задача заключается в том, чтобы в каждом колхозе и совхозе глубоко и всесторонне изучить возможности и привести в действие резервы для максимального увеличения производства мяса. В настоящее время в колхозах и совхозах страны составляются планы на семилетие по увеличению производства сельскохозяйственных продуктов. Разработка таких планов — не простая арифметика, не формальная раскладка заданий. Это — большое государственное дело. Работу эту надо проводить не спеша, при активном участии широких колхозных масс.

Обсуждая призыв рязанских животноводов, колхозы и совхозы будут принимать на себя обязательства по увеличению производства мяса, молока и других продуктов. Важно, чтобы партийные организации возглавили это дело, не допустили повторения недостатков, имевших место в прошлом, когда некоторые колхозы и совхозы формально принимали обязательства, не учитывая в полной мере своих резервов, не привлекали широкие массы колхозников и рабочих совхозов к разработке планов и обязательств.

Эту работу необходимо начать в бригадах и звеньях, на животноводческих фермах и отделениях. Рабочие, колхозники, специалисты, хорошо зная свое хозяйство, найдут неиспользованные источники и резервы, подскажут, за счет чего и в какие сроки можно решить задачу увеличения производства мяса. Особое внимание при этом должно быть обращено на развитие свиноводства и птицеводства, организацию нагула и откорма крупного рогатого скота и овец.

Главное в животноводстве — корма. Перед каждым колхозом и совхозом встает вопрос: как и за счет чего в короткие сроки увеличить производство кормов в необходимых размерах? Основой устойчивой кормовой базы является получение высоких урожаев кукурузы. Урожайность этой ценной культуры требуется довести не менее чем до 500—600 центнеров зеленой массы и початков с гектара.

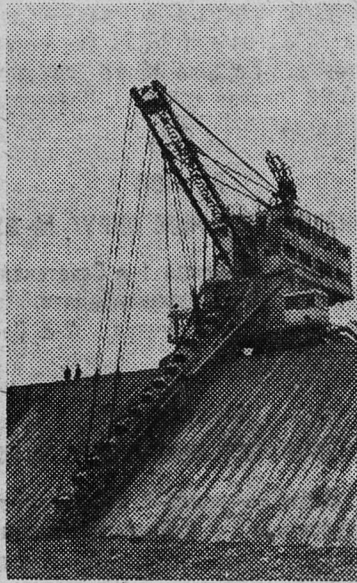
Советский народ уверен, что призыв труженников сельского хозяйства Рязанской области найдет горячий отклик и поддержку во всех районах страны. В ответ на решения декабрьского Пленума ЦК КПСС поднимется новая могучая волна всенародного соревнования за выполнение и перевыполнение семилетних заданий по увеличению производства мяса и других продуктов, за то, чтобы в кратчайшие сроки догнать Соединенные Штаты Америки по производству животноводческих продуктов на душу населения.

Дадим Родине еще больше мяса, молока, масла и других сельскохозяйственных продуктов! Еще выше поднимем благосостояние трудящихся нашей страны!

(Из передовой «ПРАВДЫ» от 10 января)

## ПО РОДНОЙ СТРАНЕ

### Передовой угольный разрез

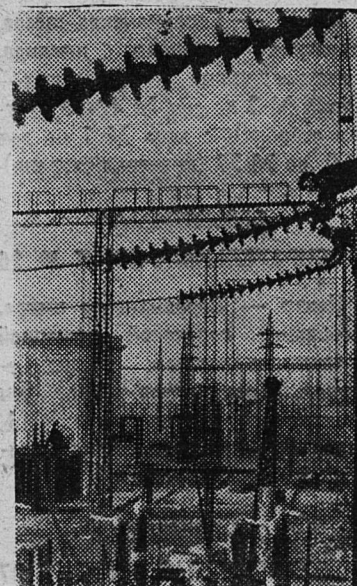


Кировоградская область. Горняки треста «Александринуголь», осуществляя решения XX съезда КПСС, увеличили добычу угля открытым способом.

В Семеновско-Головковском разрезе вскрышные работы производятся при помощи транспортно-отвального моста производительностью 35—40 тысяч кубометров породы в сутки.

На снимке: вскрышные работы на Дмитровском участке Семеновско-Головковского угольного разреза при помощи мощного многоковшового экскаватора «РС-500». Экипаж этого землеройного агрегата, возглавляемый старшим машинистом Игорем Куликом, несет трудовую вахту в честь XXI съезда КПСС и значительно перевыполняет задания.

## КО ДНЮ ОТКРЫТИЯ СЪЕЗДА



Узбекская ССР. Вступила в строй первая очередь крупнейшей в республике Куйлюкской электростанции, подключенной к линии Кайрак-Кумской ГЭС и Ангренской ГРЭС. Сейчас заканчиваются монтажные работы на второй, последней, очереди подстанции, которые должны быть завершены ко дню открытия XXI съезда КПСС.

На снимке: на Куйлюкской подстанции. Фотохроника ТАСС

## Навстречу XXI съезду КПСС

### Токарь-новатор Виктор Никитин

Вот уже пять лет, как работает токарем в механическом цехе шахты № 1 Виктор Никитин. Он выполняет нормы выработки на 165—170 процентов при хорошем качестве продукции, является отзывчивым товарищем.

В мае прошлого года в цех пришла работать в качестве токаря Валентина Григорьева. Она хорошо знала теорию по холодной обработке металла, но производственных навыков у нее было недостаточно. Первое время не умела правильно заточить резцы, сверла, поставить резец на место. Увидев это, опытный токарь Виктор Никитин стал оказывать товарищескую помощь Валентине Григорьевой. Он на рабочем месте показывал, как правильно заточить резец, сверло, как читать рабочие чертежи и т. д. Такая помощь да-

ла свои результаты. Теперь Валентина Григорьева работает самостоятельно. Квалификационная комиссия присвоила ей пятый разряд.

Виктор Никитин является хорошим рационализатором. Он изготовил штамп дляковки путевых костылей, в которых шахта очень нуждалась, предложил и сделал специальную фрезу для обработки перьев стрелочных переводов. По итогам конкурса рационализации и изобретательства на шахте, состоявшемся в честь XXI съезда КПСС, Виктору Никитину присуждена вторая денежная премия.

Виктор Никитин упорно повышает свои знания, учится в 10 классе школы рабочей молодежи. Это помогает ему в труде.

В. НОСКОВ,  
Шахта № 1.

### Борьба за высокий урожай началась

Центральный Комитет ВЛКСМ призвал всю советскую молодежь встать в первые ряды борцов за претворение в жизнь решений декабрьского Пленума ЦК КПСС, подготовить достойные подарки внеочередному XXI съезду родной Коммунистической партии. Сельская молодежь нашего района делом отвечает на этот призыв. В колхозах и совхозе «Родина» молодежь разворачивает соревнование за почетное право называться коллективами коммунистического труда. Она приступила к практической работе по выращиванию в 1959 году высокого урожая кукурузы и других кормовых культур.

В колхозах и совхозе созданы и работают десятки комсомольско-молодежных звеньев по выращиванию кукурузы. Сейчас молодые кукурузоводы вывозят на поля органические удобрения. Так, комсомольцы сельхозартели «Путь к коммунизму» при активной помощи молодых механизаторов Сланцевской ремонтно-технической станции вывезли около 300 тонн торфа на участки, где будут выра-

щиваться кормовые культуры, и прежде всего кукуруза.

В большинстве комсомольско-молодежных звеньев организована и проводится учеба по изучению агротехники выращивания кукурузы. Интересно прошли первые занятия в колхозе «Восход». Агрономом сельхозартели Л. И. Громова подробно рассказала способы выращивания высоких урожаев кукурузы. Юноши и девушки наметили ряд мероприятий по оказанию практической помощи колхозу в дальнейшем развитии всех отраслей общественного хозяйства. Проведено несколько воскресников по прокладке водопровода, распиловке бревен на пиломатериал. Сейчас молодежь под руководством агронома т. Громова сортирует семена, готовит их к посеву.

Сейчас для сельской молодежи нет более важной задачи, чем широкое разворачивание соревнования за достойную встречу приближающегося XXI съезда КПСС, борьба за образцовую подготовку к весеннему севу.

В. ЕГОРОВ,  
инструктор райкома комсомола.

### Готовятся к весне

Каждый день приближает нас к открытию XXI съезда КПСС. Все шире разворачивается соревнование в честь этого выдающегося события. Колхозники сельхозартели имени Калинина деятельно готовятся к предстоящей весне, закладывают основы будущего урожая. В хозяйстве за последнее время значительно усилена вывозка навоза. В целом по колхозу вывезено на поля навоза 2,5 тысячи тонн и 1.900 тонн торфа.

По этим работам ведущее место занимает бригада, возглавляемая коммунистом т. Шилиным. Здесь в соревновании вступили молодые кукурузоводы Зоя Свеклова, Валентина Мяги и Валентина Веселова. На участок площадью в 10 гектаров, отведенный под посев кукурузы, девушки уже вывезли 460 тонн навоза.

Вывозка удобрений на поля продолжается.

М. АЛЕКСЕЕВ.



# Об образовании избирательных округов по выборам в Сланцевский городской Совет депутатов трудящихся

Решение исполнительного комитета Сланцевского городского Совета депутатов трудящихся от 16 января 1959 года

На основании ст. 145 Конституции РСФСР и ст.ст. 49 и 50 Положения о выборах в краевые, областные, окружные, районные, городские, сельские и поселковые Советы депутатов трудящихся исполком горсовета депутатов трудящихся решает:

Образовать следующие избирательные округа по выборам в Сланцевский городской Совет депутатов трудящихся:

## ЛЕНИНСКИЙ ИЗБИРАТЕЛЬНЫЙ ОКРУГ № 1

Центр — улица Ленина, клуб горняков, в составе: улица Ленина — с дома № 1 по дом № 9-33 (нечетная сторона).

## ЧКАЛОВСКИЙ ИЗБИРАТЕЛЬНЫЙ ОКРУГ № 2

Центр — улица Ленина, клуб горняков, в составе: улицы Кирова, дом № 31, Чкалова — с дома № 4 по дом № 10-29 (четная сторона).

## НАБЕРЕЖНЫЙ ИЗБИРАТЕЛЬНЫЙ ОКРУГ № 3

Центр — улица Партизанская, помещение горнопромышленной школы, в составе: улица Партизанская — с дома № 3 по дом № 7-2 (нечетная сторона), горнопромышленная школа, улица Правая Набережная.

## КИРОВСКИЙ ИЗБИРАТЕЛЬНЫЙ ОКРУГ № 4

Центр — улица Ленина, клуб горняков, в составе: улицы Чкалова, дома №№ 7 и 9, Кирова — с дома № 25 по дом № 21 включительно (нечетная сторона), Грибоедова — с дома № 5 по дом № 9 включительно (нечетная сторона).

## ГРИБОЕДОВСКИЙ ИЗБИРАТЕЛЬНЫЙ ОКРУГ № 5

Центр — улица Грибоедова, школа рабочей молодежи, в составе: улицы Грибоедова — с дома № 2 по дом № 10 включительно (четная сторона), Партизанская, дом № 19, Кирова, дома №№ 11 и 9 (нечетная сторона), Малопольская, кладбищенская сторожка.

## ЦЕНТРАЛЬНЫЙ ИЗБИРАТЕЛЬНЫЙ ОКРУГ № 6

Центр — улица Банковская, дом № 3, в составе: ул. Ленина — с дома № 2-1 по дом № 6-15 включительно (четная сторона), Спортивная, дом № 3.

## ЦЕНТРАЛЬНЫЙ ИЗБИРАТЕЛЬНЫЙ ОКРУГ № 7

Центр — улица Банковская, дом № 3, в составе: улицы Ленина — с дома № 8 по дом № 12-35 (четная сторона), Кирова, дом № 37.

## ТРЕСТОВСКИЙ ИЗБИРАТЕЛЬНЫЙ ОКРУГ № 8

Центр — Трестовский переулок, здание строительного трест

ста № 31, в составе: Трестовский переулок, Банковский переулок.

## КИРОВСКИЙ ИЗБИРАТЕЛЬНЫЙ ОКРУГ № 9

Центр — Почтовый переулок, помещение конторы связи, в составе: улица Кирова — с дома № 39 по дом № 47-10 включительно (нечетная сторона).

## ПОЧТОВЫЙ ИЗБИРАТЕЛЬНЫЙ ОКРУГ № 10

Центр — Почтовый переулок, помещение конторы связи, в составе: Почтовый переулок, дома №№ 2-8 и 4.

## ГОРЬКОВСКИЙ ИЗБИРАТЕЛЬНЫЙ ОКРУГ № 11

Центр — улица Спортивная, семилетняя школа № 5, в составе: улица М. Горького, дома № 9, с № 4-15 по № 8 включительно (четная сторона), Почтовый переулок, дома №№ 3 и 5 (нечетная сторона).

## СПОРТИВНЫЙ ИЗБИРАТЕЛЬНЫЙ ОКРУГ № 12

Центр — улица Спортивная, семилетняя школа № 5, в составе: улица Спортивная, дома №№ 5-2, 7 и 9-2 (нечетная сторона).

## ГОРЬКОВСКИЙ ИЗБИРАТЕЛЬНЫЙ ОКРУГ № 13

Центр — улица Спортивная, семилетняя школа № 5, в составе: улица М. Горького, дома №№ 8 и 5-9.

## ГОРЬКОВСКИЙ ИЗБИРАТЕЛЬНЫЙ ОКРУГ № 14

Центр — улица Спортивная, семилетняя школа № 5, в составе: улицы М. Горького, дом № 1-4, Спортивная, дом № 21, семилетняя школа № 5, детская № 1.

## ПОЧТОВЫЙ ИЗБИРАТЕЛЬНЫЙ ОКРУГ № 15

Центр — улица Спортивная, семилетняя школа № 5, в составе: Почтовый переулок, дома №№ 10 и 12.

## ГАВРИЛОВСКИЙ ИЗБИРАТЕЛЬНЫЙ ОКРУГ № 16

Центр — улица Спортивная, семилетняя школа № 5, в составе: улицы Гавриловская, Правая Кушельская.

## ЛЕНИНСКИЙ ИЗБИРАТЕЛЬНЫЙ ОКРУГ № 17

Центр — улица Ленина, дом № 15, в составе: улица Ленина, дома №№ 13, 15, 17, 20.

## ЛЕНИНСКИЙ ИЗБИРАТЕЛЬНЫЙ ОКРУГ № 18

Центр — улица Ленина, дом № 15, в составе: улицы Ленина, дома №№ 16, 18, Октябрьская.

## КИРОВСКИЙ ИЗБИРАТЕЛЬНЫЙ ОКРУГ № 19

Центр — улица Ленина, дом № 15, в составе: улица Кирова, дома №№ 32, 34, 36, 40-12.

## СОВЕТСКИЙ ИЗБИРАТЕЛЬНЫЙ ОКРУГ № 20

Центр — улица 1-я Советская, помещение райпромкомбината, в составе: улицы Советская — с дома № 41 по дом № 71 (нечетная сторона), с дома № 44 по дом № 66 (четная сторона), Новосельская.

## РЕЧНОЙ ИЗБИРАТЕЛЬНЫЙ ОКРУГ № 21

Центр — улица 1-я Советская, помещение райпромкомбината, в составе: улицы Речная, 2-я Советская.

## СИЖИНСКИЙ ИЗБИРАТЕЛЬНЫЙ ОКРУГ № 22

Центр — улица 1-я Советская, помещение райпромкомбината, в составе: улица 3-я Советская, Кривой переулок, Внутриквартальный проезд, проезды №№ 1 и 2, Хлебный переулок.

## ВОКЗАЛЬНЫЙ ИЗБИРАТЕЛЬНЫЙ ОКРУГ № 23

Центр — улица 1-я Советская, помещение райпромкомбината, в составе: улицы Вокзальная, Цветочная и Зеленая.

## ПОЛЕВОЙ ИЗБИРАТЕЛЬНЫЙ ОКРУГ № 24

Центр — улица 1-я Советская, помещение райпромкомбината, в составе: улицы Парковая, Полевая.

## СОВЕТСКИЙ ИЗБИРАТЕЛЬНЫЙ ОКРУГ № 25

Центр — Боровнянское шоссе, городская пожарная команда, в составе: улица 1-я Советская — с дома № 2 по дом № 42-19 (четная сторона), с дома № 1 по дом № 9, по № 37 (нечетная сторона).

## БЕЗЫМЯННЫЙ ИЗБИРАТЕЛЬНЫЙ ОКРУГ № 26

Центр — Боровнянское шоссе, помещение городской пожарной команды, в составе: улицы Северная, Боровнянское шоссе, дом приезжих, средняя школа № 1, улица Восточная, переулки Транспортников, Безымянный.

## КИРОВСКИЙ ИЗБИРАТЕЛЬНЫЙ ОКРУГ № 27

Центр — улица Кирова, помещение домоуправления Сланцевского горкомхоза, в составе: улица Кирова, дом № 22.

## КИРОВСКИЙ ИЗБИРАТЕЛЬНЫЙ ОКРУГ № 28

Центр — улица Кирова, дом № 18, домоуправление Сланцевского горкомхоза, в составе: улица Кирова, дома №№ 20, 16, 16-а (детская колония).

## ДОРОЖНЫЙ ИЗБИРАТЕЛЬНЫЙ ОКРУГ № 29

Центр — комбинат шахты имени С. М. Кирова, в составе: улица Дорожная.

## СЛАНЦЕВСКИЙ ИЗБИРАТЕЛЬНЫЙ ОКРУГ № 30

Центр — комбинат шахты имени С. М. Кирова, в составе: улица Горняков — с дома № 1 по дом № 31 (нечетная сторона).

## ГОРНЯККИЙ ИЗБИРАТЕЛЬНЫЙ ОКРУГ № 31

Центр — комбинат шахты имени С. М. Кирова, в составе: улица Горняков — с дома № 2 по дом № 38 (четная сторона).

## КОМСОМОЛЬСКИЙ ИЗБИРАТЕЛЬНЫЙ ОКРУГ № 32

Центр — комбинат шахты имени С. М. Кирова, в составе: улицы ИТР, Садовая, Комсомольское шоссе — с дома № 2 по дом № 78 (четная сторона), с дома № 1 по дом № 7 (нечетная сторона).

## ЗЕЛЕНОРОЩИНСКИЙ ИЗБИРАТЕЛЬНЫЙ ОКРУГ № 33

Центр — улица Зеленая Роща, контора райлесхоза, в составе: улицы Зеленая роща, Комсомольское шоссе — с дома № 90 по дом № 112 (четная сторона), с дома № 4 по дом № 13-а (нечетная сторона).

## ЖЕЛЕЗНОДОРОЖНЫЙ ИЗБИРАТЕЛЬНЫЙ ОКРУГ № 34

Центр — товарная станция Сланцы, в составе: станция Сланцы, дома Сланцевского леспромхоза, Железнодорожная казарма 157 км, улица Комсомольское шоссе — с дома № 114 по дом № 136 (четная сторона).

## ШОССЕЙНЫЙ ИЗБИРАТЕЛЬНЫЙ ОКРУГ № 35

Центр — улица Деревообделочников, мебельная фабрика, в составе: улица Деревообделочников, Шоссейный переулок, Пионерский лагерь.

## ПОСЕЛКОВЫЙ ИЗБИРАТЕЛЬНЫЙ ОКРУГ № 36

Центр — клуб деревообделочного комбината треста № 41, в составе: улицы Рабочая, М. Рабочая, Поселковая, Боровая, Плюсский переулок.

## ПЛУССКИЙ ИЗБИРАТЕЛЬНЫЙ ОКРУГ № 37

Центр — клуб деревообделочного комбината треста № 41, в составе: улица Красная.

## РЕМОНТНЫЙ ИЗБИРАТЕЛЬНЫЙ ОКРУГ № 38

Центр — улица Ремонтников, клуб, в составе: улица Ремонтников.

## СТРОИТЕЛЬНЫЙ ИЗБИРАТЕЛЬНЫЙ ОКРУГ № 39

Центр — улица Ремонтников, клуб, в составе: улицы Строителей, Разъезжая.

## МИРНЫЙ ИЗБИРАТЕЛЬНЫЙ ОКРУГ № 40

Центр — улица Мира, комбинат шахты № 1, в составе: улицы Мира, Победы, П. Морозова, переулок Огородников.

## ЛЕСНОЙ ИЗБИРАТЕЛЬНЫЙ ОКРУГ № 41

Центр — улица Лесная, клуб, в составе: улица Лесная.

## ЗАСЛОНОВСКИЙ ИЗБИРАТЕЛЬНЫЙ ОКРУГ № 42

Центр — улица Лесная, клуб, в составе: улицы К. Заслонова — с дома № 2 по дом № 9 и № 14 (четная сторона), О. Кошевого — с дома № 4 по дом № 8 (четная сторона).

## НАРОДНЫЙ ИЗБИРАТЕЛЬНЫЙ ОКРУГ № 43

Центр — улица Лесная, клуб, в составе: улицы Пионерская, О. Кошевого — с дома № 3 по дом № 7 (нечетная сторона), переулок Народный.

## ОКТАБРЬСКИЙ ИЗБИРАТЕЛЬНЫЙ ОКРУГ № 44

Центр — улица Строителей, помещение домоуправления ЖКО комбината «Сланцы», в составе: улицы Пролетарская, 1 Мая — с дома № 2-10 (четная сторона), с домов №№ 5 и 7 (нечетная сторона), Сталина, дома №№ 1-2 и 3-1 (нечетная сторона), переулок Октябрьский.

## ШАХТЕРСКИЙ ИЗБИРАТЕЛЬНЫЙ ОКРУГ № 45

Центр — улица Строителей, помещение домоуправления ЖКО комбината «Сланцы», в составе: улицы Сталина, дома №№ 5-2, 7-1, Шахтеров — с дома № 3 по дом № 9, № 11-12 (нечетная сторона), 1 Мая, дома №№ 8, 10 (четная сторона) и дома №№ 11, 15, 19 (нечетная сторона).

## СТАЛИНСКИЙ ИЗБИРАТЕЛЬНЫЙ ОКРУГ № 46

Центр — улица Строителей, помещение домоуправления ЖКО комбината «Сланцы», в составе: улицы Сталина, дома №№ 9-2 и 11-1, Шахтеров, дома №№ 4, 6 и 8, 1 Мая — с дома № 21 по дом № 29 (нечетная сторона), переулок Малый.

## ЛУЧКИНСКИЙ ИЗБИРАТЕЛЬНЫЙ ОКРУГ № 47

Центр — улица Строителей, помещение домоуправления ЖКО комбината «Сланцы», в составе: улицы Сталина, дома №№ 13-2, 15-1, 17-2, переулок Лучки.

(Продолжение на 3-й стр.)



# Об образовании избирательных округов по выборам в Сланцевский городской Совет депутатов трудящихся

Решение исполнительного комитета Сланцевского городского Совета депутатов трудящихся от 16 января 1959 года

(Продолж. Нач. на 2-й стр.)

## СТРОИТЕЛЬНЫЙ

### ИЗБИРАТЕЛЬНЫЙ ОКРУГ № 48

Центр — улица Строителей, помещение домоуправления ЖКО комбината «Сланцы», в составе: улицы Строителей — с дома № 2-19 (по ул. Сталина) по № 12-24 (четная сторона) и с дома № 1-21 (по ул. Сталина) по дом № 11-26, ул. 1 Мая — с дома № 31 по дом № 39 (нечетная сторона) и дома №№ 20 и 22 (четная сторона).

## ПИОНЕРСКИЙ

### ИЗБИРАТЕЛЬНЫЙ ОКРУГ № 49

Центр — улица Строителей, помещение домоуправления ЖКО комбината «Сланцы», в составе: улицы Сталина, дома №№ 23-2, 25-1, 1 Мая — с дома № 41 по дом № 45 (нечетная сторона) и дома №№ 28, 30 (четная сторона), Пионерский переулок.

## РЕЧНОЙ

### ИЗБИРАТЕЛЬНЫЙ ОКРУГ № 50

Центр — улица Свободы, дом № 9 (красный угол), в составе: улицы Сталина, дома №№ 27-2, 29, 31-1, 1 Мая, дома №№ 47, 49, 51 (нечетная сторона) и дома №№ 32, 34 (четная сторона).

## ИЗБИРАТЕЛЬНЫЙ ОКРУГ

### СВОБОДЫ № 51

Центр — улица Свободы, дом № 9 (красный угол), в составе: улица Свободы, дома №№ 3, 5, 7-36 и 9.

## НАБЕРЕЖНЫЙ

### ИЗБИРАТЕЛЬНЫЙ ОКРУГ № 52

Центр — улица Строителей, помещение домоуправления ЖКО комбината «Сланцы», в составе: улицы Набережная — с дома № 1 по дом № 34 (четная сторона), Загородная — с дома № 1 по дом № 31 (нечетная сторона) и с дома № 2 по дом № 32 (четная сторона).

## СОСНОВЫЙ

### ИЗБИРАТЕЛЬНЫЙ ОКРУГ № 53

Центр — улица Строителей, помещение домоуправления ЖКО комбината «Сланцы», в составе: улицы Загородная — с дома № 35 по дом № 55 (нечетная сторона) и дома № 34 по дом № 40 (четная сторона), Сосновая, М. Сосновая.

## ИЗБИРАТЕЛЬНЫЙ ОКРУГ

### СВОБОДЫ № 54

Центр — улица Свободы, дом № 4 (помещение ЖКО комбината «Сланцы»), в составе: улица Свободы, дома №№ 2-35 (по улице Сталина), 4, 6, 8-40.

## ПРОФСОЮЗНЫЙ

### ИЗБИРАТЕЛЬНЫЙ ОКРУГ № 55

Центр — улица Свободы, дом № 4 (помещение ЖКО комбината «Сланцы»), в составе: улицы Сталина, дома №№ 37, 39, 41-10, 1 Мая — с дома № 53 по

дом № 61 (нечетная сторона) и с дома № 42 по дом № 50 (четная сторона), Свободы, дом № 10.

## КУТУЗОВСКИЙ

### ИЗБИРАТЕЛЬНЫЙ ОКРУГ № 56

Центр — улица Свободы, дом № 4 (помещение ЖКО комбината «Сланцы»), в составе: улицы Сталина, дома №№ 43-1, 45-2, Кутузова.

## СТАЛИНСКИЙ

### ИЗБИРАТЕЛЬНЫЙ ОКРУГ № 57

Центр — улица Сталина, дом № 55-19, помещение домоуправления ЖКО комбината «Сланцы», в составе: улицы Сталина, дома №№ 47, 49-1, 51-2, 53, 1 Мая — с дома № 63 по дом № 79 (нечетная сторона) и с дома № 56 по дом № 64 (четная сторона), Детский переулок.

## ПОЛЕВОЙ

### ИЗБИРАТЕЛЬНЫЙ ОКРУГ № 58

Центр — улица Сталина, дом № 55-19, помещение домоуправления ЖКО комбината «Сланцы», в составе: улицы Сталина, дом № 55-19, Декабристов — с дома № 32 по дом № 40-68 (четная сторона) и с дома № 21 по дом № 29-66, 1 Мая — с дома № 81 по дом № 97 (нечетная сторона) и с дома № 70 по дом № 76 (четная сторона), Полевой переулок.

## СТАЛИНСКИЙ

### ИЗБИРАТЕЛЬНЫЙ ОКРУГ № 59

Центр — улица Сталина, дом № 55-19, помещение домоуправления ЖКО комбината «Сланцы», в составе: улицы Сталина, дома №№ 57-30, 59, 61, 63, 65-15, Маяковского, дома №№ 17, 19, 21, 23 и 25-78.

## МАЯКОВСКИЙ

### ИЗБИРАТЕЛЬНЫЙ ОКРУГ № 60

Центр — улица Маяковского, дом № 22, помещение красного уголка, в составе: улица Маяковского, дома №№ 22, 22-а, 24.

## ПЕРВОМАЙСКИЙ

### ИЗБИРАТЕЛЬНЫЙ ОКРУГ № 61

Центр — улица Маяковского, дом № 22 (красный угол), в составе: улица 1 Мая, дома №№ 82, 84, 86, 88.

## СТАЛИНСКИЙ

### ИЗБИРАТЕЛЬНЫЙ ОКРУГ № 62

Центр — улица Сталина, дом № 12 (красный угол), в составе: улица Сталина — с дома № 8-1 по дом № 14 (четная сторона).

## СТАЛИНСКИЙ

### ИЗБИРАТЕЛЬНЫЙ ОКРУГ № 63

Центр — улица Сталина, дом № 1 (красный угол), в составе: улицы Сталина — с дома № 16 по дом № 24-17, Декабристов, дома №№ 13, 15.

## ДЕКАБРИСТСКИЙ

### ИЗБИРАТЕЛЬНЫЙ ОКРУГ № 64

Центр — улица Маяковского, средняя школа № 4, в составе:

улицы Сталина — с дома № 26-28 по дом № 34, Декабристов, дома №№ 20, 22, 4, 26, Новый переулок.

## МАЯКОВСКИЙ

### ИЗБИРАТЕЛЬНЫЙ ОКРУГ № 65

Центр — улица Маяковского, средняя школа № 4, в составе: улицы Сталина, дом № 25-5, Маяковского, дома №№ 7, 9, 11, 13.

## СВЕРДЛОВСКИЙ

### ИЗБИРАТЕЛЬНЫЙ ОКРУГ № 66

Центр — улица Маяковского, средняя школа № 4, в составе: улица Свердлова — с дома № 15-9, 19, 21, 23.

## СВЕРДЛОВСКИЙ

### ИЗБИРАТЕЛЬНЫЙ ОКРУГ № 67

Центр — улица Свердлова, дом № 1-8 (красный угол), в составе: улица Свердлова, дома №№ 3, 5, 7, 9, 11, 13.

## СВЕРДЛОВСКИЙ

### ИЗБИРАТЕЛЬНЫЙ ОКРУГ № 68

Центр — улица Свердлова, дом № 2-1 (красный угол), в составе: улица Свердлова, дома №№ 2-1, 4, 6, 8.

## СВЕРДЛОВСКИЙ

### ИЗБИРАТЕЛЬНЫЙ ОКРУГ № 69

Центр — улица Свердлова, дом № 2-1 (красный угол), в составе: улицы Свердлова, дома №№ 10, 12, 14, 7, 18-16, Декабристов, дома №№ 5 и 14.

## СВЕРДЛОВСКИЙ

### ИЗБИРАТЕЛЬНЫЙ ОКРУГ № 70

Центр — улица Свердлова, дом № 2-1 (красный угол), в составе: улица Свердлова, дома №№ 20, 22, 24, 26-3.

## ДЗЕРЖИНСКИЙ

### ИЗБИРАТЕЛЬНЫЙ ОКРУГ № 71

Центр — улица Дзержинского, дом № 3 (красный угол), в составе: улица Дзержинского, дома №№ 3, 5, 7, 9.

## ДЗЕРЖИНСКИЙ

### ИЗБИРАТЕЛЬНЫЙ ОКРУГ № 72

Центр — улица Дзержинского, дом № 3 (красный угол), в составе: улица Дзержинского, дома №№ 11, 11-а, 13, 15-3, 19-1.

## КЛУБНЫЙ

### ИЗБИРАТЕЛЬНЫЙ ОКРУГ № 73

Центр — клуб «Шахтер», в составе: улица Дзержинского, дома №№ 2-6, 4 (клуб), 6, 8-2, 10-1, Клубный переулок, дома №№ 46, 43.

## ОСТРОВСКИЙ

### ИЗБИРАТЕЛЬНЫЙ ОКРУГ № 74

Центр — клуб «Шахтер», в составе: улица Островского, дома №№ 1, 3, 5, 7, 8, 9-5, переулок Островского.

## ОСТРОВСКИЙ

### ИЗБИРАТЕЛЬНЫЙ ОКРУГ № 75

Центр — клуб «Шахтер», в составе: улица Островского, дома

№№ 11, 13, 15-6, переулки Дзержинского, дом № 4, Клубный, дом № 3-а.

## ДЗЕРЖИНСКИЙ

### ИЗБИРАТЕЛЬНЫЙ ОКРУГ № 76

Центр — клуб «Шахтер», в составе: улица Дзержинского, дома №№ 12, 14, 16, 16-а, 18-2.

## ДЗЕРЖИНСКИЙ

### ИЗБИРАТЕЛЬНЫЙ ОКРУГ № 77

Центр — улица Чайковского, Дом пионеров, в составе: улица Дзержинского, дома №№ 26, 28, 30, 32.

## ЧАЙКОВСКИЙ

### ИЗБИРАТЕЛЬНЫЙ ОКРУГ № 78

Центр — улица Чайковского, Дом пионеров, в составе: улица Чайковского.

## БЕРЕГОВОЙ

### ИЗБИРАТЕЛЬНЫЙ ОКРУГ № 79

Центр — клуб «Шахтер», в составе: улицы Береговая, Набережная — с дома № 23 по дом № 41 (нечетная сторона) и с дома № 36 по дом № 60 (четная сторона), Загородная — с дома № 57 по дом № 107 (нечетная сторона) и с дома № 42 по дом № 66 (четная сторона), Сосновая — с дома № 27 по дом № 51 (нечетная сторона), Кушельский переулок.

## МАЯКОВСКИЙ

### ИЗБИРАТЕЛЬНЫЙ ОКРУГ № 80

Центр — площадь Ленина, Дом культуры, в составе: улица Маяковского, дома №№ 2, 4, 6.

## СВЕРДЛОВСКИЙ

### ИЗБИРАТЕЛЬНЫЙ ОКРУГ № 81

Центр — площадь Ленина, Дом культуры, в составе: улицы Маяковского, дом № 8-28, Свердлова, дома №№ 30, 30-а.

## ЖУКОВСКИЙ

### ИЗБИРАТЕЛЬНЫЙ ОКРУГ № 82

Центр — площадь Ленина, Дом культуры, в составе: улицы Свердлова, дома №№ 32, 34-9, Жуковского, дома №№ 57, 7-а, детсад.

## МАЯКОВСКИЙ

### ИЗБИРАТЕЛЬНЫЙ ОКРУГ № 83

Центр — площадь Ленина, Дом культуры, в составе: улицы Маяковского, дома №№ 10-27, 12, 14.

## СТАЛИНСКИЙ

### ИЗБИРАТЕЛЬНЫЙ ОКРУГ № 84

Центр — площадь Ленина, Дом культуры, в составе: улицы Маяковского, дом № 16-36, Сталина, дома №№ 38, 42.

## ЖУКОВСКИЙ

### ИЗБИРАТЕЛЬНЫЙ ОКРУГ № 85

Центр — площадь Ленина, Дом культуры, в составе: улицы Жуковского, дома №№ 13-а, 15, 17-а, Сталина, дома №№ 38-а, 38-б, 38-в, детсад.

## КИНГИСЕППСКИЙ

### ИЗБИРАТЕЛЬНЫЙ ОКРУГ № 86

Центр — комбинат шахты № 2, в составе: улица Кингисеппское

шоссе — с дома № 4 по дом № 36 (четная сторона).

## КИНГИСЕППСКИЙ

### ИЗБИРАТЕЛЬНЫЙ ОКРУГ № 87

Центр — комбинат шахты № 2, в составе: улица Кингисеппское шоссе — с дома № 1-2 по дом № 31-2 (нечетная сторона).

## ТРУДОВОЙ

### ИЗБИРАТЕЛЬНЫЙ ОКРУГ № 88

Центр — комбинат шахты № 2, в составе: улицы Дачная, Трудовая, Льва Толстого, Гороховая.

## ШКОЛЬНЫЙ

### ИЗБИРАТЕЛЬНЫЙ ОКРУГ № 89

Центр — комбинат шахты № 2, в составе: улицы Школьная, Базарная, Терригонная, станция Рудничная и прилегающие к ней строения.

## МОНТАЖНЫЙ

### ИЗБИРАТЕЛЬНЫЙ ОКРУГ № 90

Центр — Новый переулок, помещение домоуправления ЖКО комбината «Сланцы», в составе: улица Монтажных, Новый переулок.

## ПОГРАНИЧНЫЙ

### ИЗБИРАТЕЛЬНЫЙ ОКРУГ № 91

Центр — улица Школьная, начальная школа № 7, в составе: улицы Заводская — с дома № 2 по дом № 12-20 (четная сторона), Шахтная, Пограничная, Березовая Роша, Сланцевское шоссе — с дома № 4 по дом № 10 (четная сторона), Заводская, дом № 9.

## ЗАВОДСКОЙ

### ИЗБИРАТЕЛЬНЫЙ ОКРУГ № 92

Центр — улица Заводская, клуб строителей, в составе: улица Заводская, дом № 1.

## ПУШКИНСКИЙ

### ИЗБИРАТЕЛЬНЫЙ ОКРУГ № 93

Центр — улица Заводская, клуб строителей, в составе: улицы Пушкинская — с дома № 2 по дом № 32 (четная сторона), Заводская — с дома № 3 по дом № 27-22 (нечетная сторона) и с дома № 2 по дом № 12-20 (четная сторона), Сланцевское шоссе, дома №№ 14, 16, 18.

## ПУШКИНСКИЙ

### ИЗБИРАТЕЛЬНЫЙ ОКРУГ № 94

Центр — улица Заводская, клуб строителей, в составе: улицы Пушкинская — с дома № 1 по дом № 27-26 (нечетная сторона), Карла Маркса, Энгельса.

## МОЛОДЕЖНЫЙ

### ИЗБИРАТЕЛЬНЫЙ ОКРУГ № 95

Центр — улица Мичурина, помещение домоуправления ЖКО комбината «Сланцы», в составе: улицы Молодежная, Сланцевское шоссе, дома №№ 30, 32, 34, 36, Мичурина, дом № 21.

## МИЧУРИНСКИЙ

### ИЗБИРАТЕЛЬНЫЙ ОКРУГ № 96

Центр — улица Мичурина, помещение домоуправления ЖКО

(Окончание на 4-й стр.)



# Об образовании избирательных округов по выборам в Сланцевский городской Совет депутатов трудящихся

## Решение исполнительного комитета Сланцевского городского Совета депутатов трудящихся от 16 января 1959 года

(Онончанце)

комбината «Сланцы», в составе: улица Мичурина — с дома № 1 по дом № 11 (нечетная сторона).

### МИЧУРИНСКИЙ ИЗБИРАТЕЛЬНЫЙ ОКРУГ № 97

Центр — улица Мичурина, помещение строительного училища № 5, в составе: улица Мичурина — с дома № 2 по дом № 20-28 (четная сторона).

### ЛЕРМОНТОВСКИЙ ИЗБИРАТЕЛЬНЫЙ ОКРУГ № 98

Центр — улица Мичурина, помещение строительного училища № 5, в составе: улица Лермонтова — с дома № 1 по дом № 13 (нечетная сторона).

### ЛЕРМОНТОВСКИЙ ИЗБИРАТЕЛЬНЫЙ ОКРУГ № 99

Центр — улица Мичурина, помещение строительного училища № 5, в составе: улицы Лермонтова — с дома № 2 по дом № 12 (четная сторона), Мичурина, дом № 13.

### СУВОРОВСКИЙ ИЗБИРАТЕЛЬНЫЙ ОКРУГ № 100

Центр — улица Победителей, помещение домоуправления ЖКО комбината «Сланцы», в составе: улицы Железнодорожная, Суворова, Калинина.

### ПРОЛЕТАРСКИЙ ИЗБИРАТЕЛЬНЫЙ ОКРУГ № 101

Центр — улица Победителей, помещение домоуправления ЖКО комбината «Сланцы», в составе: улицы Пролетарская, Гоголя, дома №№ 8 и 10.

### ЖДАНОВСКИЙ ИЗБИРАТЕЛЬНЫЙ ОКРУГ № 102

Центр — улица Победителей, помещение домоуправления ЖКО комбината «Сланцы», в составе: улица Жданова — с дома № 4 по дом № 9-12 (четная сторона).

### ЖДАНОВСКИЙ ИЗБИРАТЕЛЬНЫЙ ОКРУГ № 103

Центр — улица Победителей, помещение домоуправления ЖКО комбината «Сланцы», в составе: улицы Жданова — с дома № 13 по дом № 21 (нечетная сторона), Победителей, дома № 6 и № 8.

### ИНТЕРНАЦИОНАЛЬНЫЙ ИЗБИРАТЕЛЬНЫЙ ОКРУГ № 104

Центр — улица Победителей, помещение домоуправления ЖКО комбината «Сланцы», в составе: улица Интернациональная.

### ИНЖЕНЕРНЫЙ ИЗБИРАТЕЛЬНЫЙ ОКРУГ № 105

Центр — улица Патриотов (красный угол), в составе: улицы Инженерная, Песчаное кольцо, Жданова, дома № 7 и № 9, Гоголя, дома №№ 2, 4-2, 6-4.

### ПАТРИОТСКИЙ ИЗБИРАТЕЛЬНЫЙ ОКРУГ № 106

Центр — улица Патриотов (красный угол), в составе: улицы Патриотов, Жданова, дома №№ 2-а, 2-б.

### ЧЕРНОВСКОЙ ИЗБИРАТЕЛЬНЫЙ ОКРУГ № 107

Центр — деревня Черно, помещение сельсовета, в составе: деревни Кривая Лука, М. Боровня, Б. Боровня, станция Ищево, деревни Тихвинка, Черно, Медвежок.

### МОНАСТЫРСКИЙ ИЗБИРАТЕЛЬНЫЙ ОКРУГ № 108

Центр — деревня Монастырек, помещение клуба, в составе: деревни Вороново, Монастырек, Сухонос.

### ВЕРВЯНСКИЙ ИЗБИРАТЕЛЬНЫЙ ОКРУГ № 109

Центр — Черновской лесопункт, помещение начальной школы, в составе: станция Вервянка, хутор Шучка, 183 км, 184 км, хутор Вервянка, деревня Дубоим и ул. Шоссейная.

### ЛЕСОЗАГОТОВИТЕЛЬНЫЙ ИЗБИРАТЕЛЬНЫЙ ОКРУГ № 110

Центр — Черновской лесопункт, помещение конторы лесопункта, в составе: улицы Ленчина, Донская.

### ЛЕСОЗАГОТОВИТЕЛЬНЫЙ ИЗБИРАТЕЛЬНЫЙ ОКРУГ № 111

Центр — Черновской лесопункт, помещение клуба, в составе: улицы Зеленая, Кузнечная, Поселковая, Речная.

### ЗАГРИВСКИЙ ИЗБИРАТЕЛЬНЫЙ ОКРУГ № 112

Центр — деревня Загрье, помещение сельсовета, в составе: деревни Загрье, Кондуши, Радель, Мокреди, Степановщина, Омут, Печурки, хутор Б. Грива (деревнообделочников).

### ПЕРЕВОЛОКСКИЙ ИЗБИРАТЕЛЬНЫЙ ОКРУГ № 113

Центр — деревня Переволок, помещение клуба, в составе: деревни Переволок, Втроя, Скамья, Куричек, Кужин Берег.

### БОЛЬШЕПОЛЬСКИЙ ИЗБИРАТЕЛЬНЫЙ ОКРУГ № 114

Центр — деревня Б. Поля, дом № 61, в составе: деревня Б. Поля — с дома № 1 по дом № 53 включительно (нечетная сторона) и с дома № 2 по дом № 60 (четная сторона), улицы Дорожная, Полевая, Береговая.

### БОЛЬШЕПОЛЬСКИЙ ИЗБИРАТЕЛЬНЫЙ ОКРУГ № 115

Центр — деревня Б. Поля, дом № 61, в составе: деревни Б. Поля — с дома № 55 по дом № 107 (не-

четная сторона) и с дома № 62 по дом № 94 (четная сторона), М. Поля; Подкино, Груздовицы, Каменка, Пустой Конец, хутора Баумера, Под-Иван.

### ГОСТИЦКИЙ ИЗБИРАТЕЛЬНЫЙ ОКРУГ № 116

Центр — Сланцевская РТС, в составе: Сланцевская РТС, деревни Гостицы, Сосновка.

### ДЕМЕШКИНСКИЙ ИЗБИРАТЕЛЬНЫЙ ОКРУГ № 117

Центр — деревня Демешкин Перевоз, помещение клуба, в составе: деревни Демешкин Перевоз, Подпорожек, разъезд Гостицы, сторожка на Куландиной дороге.

### ПЕЛЕШСКИЙ ИЗБИРАТЕЛЬНЫЙ ОКРУГ № 118

Центр — деревня Пелеши, помещение сельсовета, в составе: деревни Пелеши, жилой дом у моста (Пелеши), Тухтово, Засака, Березняк.

### РУДНЕНСКИЙ ИЗБИРАТЕЛЬНЫЙ ОКРУГ № 119

Центр — деревня Рудно, помещение школы, в составе: деревни Рудно, Гусева Гора, Ребельск, Пустынька, Рыжиково, Новая Нива, Завастье.

### НОВОСЕЛЬСКИЙ ИЗБИРАТЕЛЬНЫЙ ОКРУГ № 120

Центр — деревня Новоселье, помещение правления колхоза имени Ленина, в составе: деревни Новоселье, Леонтьевское, Гверездно, Луг, Заовражье, Климатино.

Председатель исполкома Сланцевского горсовета депутатов трудящихся  
Секретарь исполкома Сланцевского горсовета депутатов трудящихся

### КУРИЧЕНСКИЙ ИЗБИРАТЕЛЬНЫЙ ОКРУГ № 121

Центр — деревня Куричек, помещение правления колхоза имени Калинина, в составе: деревни Куричек, Филатово, Красно, Марьково, Дубок, Лог.

### ВЕЛИКОСЕЛЬСКИЙ ИЗБИРАТЕЛЬНЫЙ ОКРУГ № 122

Центр — деревня Великое Село, помещение школы, в составе: деревни Малышева Гора, Перницы, Новолок, Великое Село, Кислино, Ждовля, Засторонье, Воронино.

### ВЫСКАТСКИЙ ИЗБИРАТЕЛЬНЫЙ ОКРУГ № 123

Центр — деревня Выснатка, помещение сельского Совета, в составе: деревня Выскатка.

### КУШЕЛЬСКИЙ ИЗБИРАТЕЛЬНЫЙ ОКРУГ № 124

Центр — деревня Кушела, помещение клуба, в составе: деревни Кушела, Заберезье, Пантелейково, Б. Гаянщина, М. Гаянщина, Ужово, Заудоба, Борки, дом ДЭУ № 75.

### КРИВИЦКИЙ ИЗБИРАТЕЛЬНЫЙ ОКРУГ № 125

Центр — деревня Кривицы, помещение клуба, в составе: деревни Кривицы, Местово, Плавкино, Б. Рожки, М. Рожки, Горка, Б. Руя, М. Руя.

### ПОПКОВОГОРСКИЙ ИЗБИРАТЕЛЬНЫЙ ОКРУГ № 126

Центр — деревня Попкова Го-

ра, помещение сельсовета, в составе: деревни Попкова Гора, Закуп, Куклина Гора, Нагинщина, Горбово, Вязище, Пананицы, Глазова Гора, Клин, Беломужино, Пуговичино, Заборожка, Воцненг.

### САВИНОВЩИНСКИЙ ИЗБИРАТЕЛЬНЫЙ ОКРУГ № 127

Центр — деревня Сукновщина, помещение школы, в составе: деревни Савиновщина, Патреева Гора, Шевцово, Горка, Мельничце, Сукновщина, Казино, Дворище, Родина, лесозаготовительный участок Донск.

### СИЖЕНСКИЙ ИЗБИРАТЕЛЬНЫЙ ОКРУГ № 128

Центр — деревня Попкова Гора, помещение семилетней школы, в составе: деревни Песвицы, Залесье, Перебор, Сижно.

### ШАХТЕРСКИЙ ИЗБИРАТЕЛЬНЫЙ ОКРУГ № 129

Центр — поселок шахты № 3, помещение комбината шахты № 3, в составе: улица 2-я линия, поселок шахты № 3 — с дома № 2 по дом № 12 (четная сторона) и деревня Замошье.

### ШАХТЕРСКИЙ ИЗБИРАТЕЛЬНЫЙ ОКРУГ № 130

Центр — поселок шахты № 3, помещение комбината шахты, в составе: улицы 1-я линия, 2-я линия — с дома № 1 по дом № 11 (нечетная сторона), поселок шахты № 3 и деревня Ищево.

А. ЯКОВЛЕВ.  
Ф. ИВАНОВА.

## ПОКАЗАТЕЛИ

поголовья общественного скота в колхозах и совхозе района на 100 га сельхозугодий на 1 января 1959 года (голов)

Наименование колхозов	Крупного рогатого скота		Свиней	Овец	Птицы
	всего	коров			
Имени Калинина . . . . .	20,3	9,6	37,1	12,9	174,6
Имени Ленина . . . . .	17,2	8,9	45,4	13,4	287
„Шахтер“ . . . . .	26,2	13,7	41,8	13,1	900
„Обновленная земля“ . . . . .	23,5	14,1	44	12,4	422
„Май“ . . . . .	32	17,5	81,6	18,3	1064
„Восход“ . . . . .	24,2	13,6	29,6	10,7	467
„Путь к коммунизму“ . . . . .	19,9	10,5	32,1	17,6	592
Имени Ильича . . . . .	23,5	13,2	23,1	17,1	562
Итого по колхозам . . . . .	22,3	12,3	38,7	13,9	430,2
Совхоз „Родина“ . . . . .	27,3	13,7	119	—	—

### Молодые прозаики и поэты учатся

В редакции газеты «Знамя труда» 14 января состоялось очередное занятие членов литературной группы — молодых прозаиков и поэтов города Сланцы. С читкой своих произведений выступили Т. Белова, В. Иванов, Г. Венедиктов и другие. Произведения молодых авторов подверглись обсуждению, литературному разбору. Присутствующий на занятии литературный сотрудник газеты «Ленинградская правда» И. Ильин в своем выступлении дал ряд ценных советов начинающим авторам, порекомендовал обратить серьезное внимание на вопросы выбора и разработки темы.

Редактор И. АШМАНЕЦ

Гдовская АТК с 17 января 1959 года обслуживает маршрут Гдов — Сланцы по новому расписанию.  
Время отправления из Гдова: 8-00, 10-00, 12-00, 14-00, 16-00 часов.  
Время отправления из Сланцев: 10-00, 12-00, 14-00, 16-00, 18-00 часов.