

# ЗНАМЯ ТРУДА

ОРГАН СЛАНЦЕВСКОГО ГОРКОМА КПСС  
И ГОРОДСКОГО СОВЕТА ДЕПУТАТОВ ТРУДЯЩИХСЯ  
ГОД ИЗДАНИЯ 15-й

№ 21 (2520) | Четверг, 29 января 1959 г. | Цена 15 коп.

Велики наши успехи в области коммунистического строительства и в борьбе за мир между народами. Но мы помним завет В. И. Ленина, что никогда не следует успокаиваться на достигнутом; надо идти вперед, добиваться новых успехов, новых побед.

Из доклада товарища Н. С. Хрущева на XXI съезде КПСС

## Открытие внеочередного XXI съезда Коммунистической партии Советского Союза

В обстановке исключительного подъема и воодушевления 27 января в Москве, в Большом Кремлевском дворце, открылся внеочередной XXI съезд Коммунистической партии Советского Союза.

Бурной овацией, стоя, встречают делегаты съезда и многочисленные гости появление на трибунах членов Президиума Центрального Комитета КПСС. Долго не смолкают аплодисменты, слышатся возгласы: „Да здравствует Ленинский Центральный Комитет!“, „Ура!“.

Первый секретарь ЦК КПСС товарищ Н. С. Хрущев сообщает, что на XXI съезд партии избрано 1269 делегатов с решающим голосом и 106 делегатов с совещательным голосом. Товарищ Н. С. Хрущев объявляет внеочередной XXI съезд Коммунистической партии Советского Союза открытым.

Далее товарищ Н. С. Хрущев сообщает, что на XXI съезд КПСС прибыли делегации 70 зарубежных братских марксистско-ленинских партий. Он выражает благодарность братским коммунистическим и рабочим партиям, направившим на XXI съезд КПСС своих представителей.

Делегаты избирают президиум съезда, секретариат, редакционную комиссию, мандатную комиссию. Утверждается порядок дня и регламент съезда.

С докладом о контрольных цифрах развития народного хозяйства СССР на 1959—1965 годы выступил встреченный бурными аплодисментами Первый секретарь Центрального Комитета КПСС и Председатель Совета Министров СССР товарищ Н. С. Хрущев.

(ТАСС)

## О контрольных цифрах развития народного хозяйства СССР на 1959—1965 годы

Изложение доклада товарища Н. С. Хрущева на внеочередном XXI съезде  
Коммунистической партии Советского Союза

Двадцать первый съезд Коммунистической партии Советского Союза собрался для того, говорит Н. С. Хрущев, чтобы рассмотреть контрольные цифры развития народного хозяйства СССР на 1959—1965 годы. Нашему съезду предстоит обсудить программу дальнейшего коммунистического строительства в Советском Союзе, нового подъема экономики, культуры и материального благосостояния трудящихся. Это великая программа. По своей грандиозности она не имеет себе равных в истории.

Н. С. Хрущев останавливается на великих победах, которых добился советский народ после XX съезда КПСС. Осуществляя политику индустриализации страны и коллективизации сельского хозяйства, наш народ под руководством партии и ее Центрального Комитета, во главе которого долгие годы стоял И. В. Сталин, совершил глубочайшие преобразования. Осталая в прошлом, наша страна, говорит он, стала могучей индустриально-колхозной социалисти-

ческой державой. СССР в настоящее время по объему промышленного производства занимает первое место в Европе и второе место в мире.

Валовая продукция промышленности увеличилась по сравнению с 1913 годом в 36 раз, причем производство средств производства возросло в 83 раза, а продукция машиностроения и металлообработки — в 240 раз.

Наша страна достигла замечательных успехов в развитии социалистического сельского хозяйства, итоги развития которого подведены на декабрьском Пленуме ЦК КПСС, по существу явившимся политическим отчетом партии перед всем народом о выполнении мероприятий по крутому подъему сельского хозяйства за последние пять лет.

Непрерывно возрастают общественное богатство и национальный доход страны. За время существования Советской власти национальный доход увеличился по расчету на душу населения в 15 раз.

Реальные доходы рабочих и служащих в 1958 году по сравнению с 1940 годом увеличились почти в два раза, а реальные доходы крестьян по расчету на одного работающего выросли более чем в два раза.

Отмечая невиданный расцвет культуры всех наций и народностей Советского Союза и неограниченные возможности, созданные в стране для творческого развития науки и техники, Н. С. Хрущев с благодарностью говорит о больших заслугах перед Родиной ученых, конструкторов, инженеров, вносящих достойный вклад в общенациональное дело строительства коммунизма.

В первые дни нового, 1959 года — первого года семилетки — советские ученые, конструкторы, инженеры и рабочие совершили новый подвиг всемирного значения, осуществив успешный пуск многоступенчатой космической ракеты в сторону Луны. Даже враги социализма теперь перед лицом неопровержимых фактов вынужде-

ны признать это величайшим достижением космического века, новым триумфом Советского Союза.

Советский народ под руководством партии достиг таких вершин, осуществил такие грандиозные преобразования во всех областях экономической и общественно-политической жизни, заявляет Н. С. Хрущев, которые дают возможность нашей стране вступить теперь в новый, важнейший период своего развития — период развернутого строительства коммунистического общества.

Главные задачи этого периода — создание материально-технической базы коммунизма, дальнейшее укрепление экономической и оборонной мощи СССР и одновременно все более полное удовлетворение растущих материальных и духовных потребностей народа.

Коренная проблема предстоящего семилетия — это проблема максимального выигрыша времени в мирном экономическом соревновании социализма с капитализмом.

Н. С. Хрущев приводит яркие факты и цифры, рисующие широчайший размах предсъездовского обсуждения тезисов о контрольных цифрах развития народного хозяйства СССР на 1959—1965 годы. Собрания трудящихся, партийные конференции и съезды показали, заявляет Н. С. Хрущев, что наша партия, весь советский народ единодушно одобрили контрольные цифры и с энтузиазмом восприняли семилетний план, как величественную программу коммунистического строительства в нашей стране.

Затем в докладе дается характеристика основных направлений развития народного хозяйства на предстоящее семилетие.

Объем валовой продукции промышленности намечено увеличить в 1965 году по сравнению с 1958 годом примерно на 80 процентов, в том числе по группе «А» (производство средств производства) — на 85—88 процентов и по группе «Б» (производство предметов по-

(Продолжение на 2-й стр.)



# Внеочередной XXI съезд Коммунистической партии Советского Союза

## О контрольных цифрах развития народного хозяйства СССР на 1959—1965 годы

Изложение доклада товарища Н. С. Хрущева на внеочередном XXI съезде Коммунистической партии Советского Союза

(Продол. Начало на 1-й стр.)

требления) — на 62—65 процентов. Увеличение объема промышленной продукции за семилетку будет равняться приросту продукции за последние 20 лет.

Производство чугуна намечается довести в 1965 году до 65—70 миллионов тонн, стали — до 86—91 миллиона тонн, проката — до 65—70 миллионов тонн. В несколько раз увеличится выпуск цветных и редких металлов.

Общий объем производства химической продукции за семилетие должен увеличиться почти в три раза.

В области топливной промышленности взят решительный курс на преимущественное развитие добычи и переработки нефти и газа. Добыча нефти увеличится в 1965 году до 230—240 миллионов тонн, или в два с лишним раза, добыча и производство газа возрастут примерно в пять раз и достигнут 150 миллиардов кубических метров в год.

Годовая выработка электроэнергии к концу семилетия должна возрасти до 500—520 миллиардов киловатт-часов, а установленная мощность электростанций — более чем в два раза. В целях выигрыша времени и наиболее эффективного использования капитальных вложений в семилетнем плане предусмотрено преимущественное строительство тепловых электростанций на природном газе, мазуте и дешевых углях.

Предусматривается ускоренное развитие всех современных отраслей машиностроения, и прежде всего тяжелого машиностроения, приборостроения, производства средств автоматики и электроники.

Высокий уровень развития тяжелой промышленности и осуществление мероприятий по подъему сельского хозяйства позволят значительно увеличить производство продовольственных и промышленных товаров. В течение семилетия валовая продукция легкой промышленности возрастет примерно в полтора, пищевой промышленности — в 1,7 раза.

На 1959—1965 годы предусматривается увеличение объема валовой продукции сельского хозяйства в 1,7 раза. Среднегодовой прирост производства составит 8 процентов. Можно отметить, замечает Н. С. Хрущев, что за последние семь лет среднегодовой темп прироста сельскохозяйственной продукции в Соединенных Штатах Америки составил менее двух процентов.

Главной линией в земледелии на ближайшие годы остается и впредь всемерное увеличение производства зерна, как основы всего сельскохозяйственного производства. Теперь созданы все условия для того, чтобы в ближайшие годы повсеместно увеличить урожайность зерновых культур в среднем

на три—четыре центнера с гектара.

В докладе затем рассказывается о капитальном строительстве и размещении производительных сил. В предстоящем семилетии объем капитальных вложений составит около трех триллионов рублей.

Огромные средства выделяются на жилищное и культурно-бытовое строительство. На жилищное и коммунальное строительство только за счет государственных средств будет израсходовано за семилетие 375—380 миллиардов против 214 миллиардов рублей за предыдущие семь лет.

Н. С. Хрущев отмечает, что в семилетнем плане ставится задача — на основе дальнейшего мощного подъема всех отраслей экономики и преимущественного роста тяжелой промышленности обеспечить непрерывное повышение жизненного уровня трудящихся.

Национальный доход СССР возрастет в 1965 году против 1958 года на 62—65 процентов и будет превышать уровень довоенного 1940 года почти в шесть раз. Реальные доходы рабочих и служащих в расчете на одного работающего увеличатся к концу семилетки на 40 процентов. Реальные доходы колхозников также возрастут не менее чем на 40 процентов.

В настоящее время развитие всего народного хозяйства и культуры Советского Союза осуществляется главным образом за счет накоплений социалистических предприятий. По мере выполнения семилетнего плана размеры этих накоплений будут неуклонно расти. Это дает нам возможность отказаться в ближайшие годы от взимания налогов с населения.

В семилетнем плане предусмотрено, наряду с другими мерами улучшения благосостояния народа, осуществить повышение заработной платы. Удовлетворение индивидуальных запросов каждого человека, говорит Н. С. Хрущев, должно происходить не только путем повышения заработной платы, но и через общественные фонды, роль и значение которых будет все больше возрастать. Расходы государства на общественное обслуживание трудящихся непрерывно растут.

В докладе отмечается, что за семилетие намечается построить жилые дома общей площадью 650—660 миллионов квадратных метров, или около 15 миллионов квартир. Это больше, чем весь городской жилищный фонд, созданный за годы Советской власти.

В контрольных цифрах намечен переход на сокращенный рабочий день и уменьшение рабочей неде-

ли. В СССР будет самый короткий в мире рабочий день и самая короткая рабочая неделя при одновременном росте благосостояния населения.

Для перехода к коммунизму, подчеркивается в докладе, необходима не только развитая материально-техническая база, но и

высокий уровень сознательности всех граждан общества. Чем выше сознательность миллионов масс, тем успешнее будут выполняться планы коммунистического строительства.

Семилетний план окажет глубокое влияние на всю международную обстановку и явится новым триумфом марксизма-ленинизма, заявляет Н. С. Хрущев.

В результате выполнения семилетнего плана будет сделан решающий шаг в осуществлении основной экономической задачи СССР — в исторически кратчайшие сроки догнать и перепнать наиболее развитые капиталистические страны по производству продукции на душу населения.

На мировой арене, продолжает Н. С. Хрущев, идет экономическое соревнование СССР и США, идет соревнование всей мировой системы социализма с мировой системой капитализма.

По подсчетам экономистов, в результате выполнения и перевыполнения семилетнего плана развития народного хозяйства СССР, а также высоких темпов развития экономики стран народной демократии страны мировой социалистической системы будут производить более половины всей мировой промышленной продукции.

На Западе говорят, что мы бросили «вызов», замечает Н. С. Хрущев. Но это — вызов на соревнование в мирном развитии экономики, в повышении жизнен-

ного уровня народа. Мы хотим, чтобы соревнование шло не в гонке вооружений, не в производстве атомных и водородных бомб и ракет, а в производстве промышленной продукции, мяса, масла, молока, одежды, обуви и других предметов потребления.

Перейдя к вопросам международного положения, Н. С. Хрущев подчеркнул, что выполнение плана в такой степени увеличит экономический потенциал СССР, что вместе с ростом экономического потенциала всех социалистических стран обеспечит решающий перевес в соотношении сил на международной арене в пользу мира, и таким образом возникнут новые, еще более благоприятные условия для предотвращения мировой войны, для сохранения мира на земле.

Когда СССР превратится в первую промышленную державу мира, когда могучей индустриальной державой станет Китайская Народная Республика, а все вместе социалистические страны будут выпускать свыше половины мировой промышленной продукции, международная обстановка коренным образом изменится. Настолько очевидным будет новое соотношение сил, что даже самым твердым империалистам станет ясной безнадежность любой попытки развязать войну против социалистического лагеря.

Задачей задач сегодня является сдвинуть с мертвой точки дело разоружения, подчеркивает Н. С. Хрущев. Особенно назрела необходимость запрещения испытаний атомного и водородного оружия.

Теперь все признают, каких успехов достигла советская наука и техника, открывая человечеству дорогу в космос. Совершенно очевидно, что если Советский Союз умеет посылать ракету на сотни тысяч километров в космос, то он может послать без промаха мощные ракеты в любую точку земного шара. Однако из этих фактов мы делаем совсем другие выводы, нежели определенные крути на Западе. И ныне, когда преимущества в развитии ракетной техники на нашей стороне, мы снова предлагаем США, Англии и Франции: давайте запретим на вечные времена испытания, производство и применение атомного, водородного и ракетного оружия.

Н. С. Хрущев затем останавливается на вопросах развития международного рабочего и коммунистического движения, отметив, что для всех демократических сил семилетний план является могучей моральной поддержкой в их борьбе против сил реакции и империализма. В настоящее время, сообщает он, коммунистические и рабочие партии имеются в 83 странах, они объединяют в своих рядах свыше 33 миллионов человек. Это огромная победа марксизма-ленинизма, большое завоевание рабочего класса.

Отметив, что в капиталистических странах появляются зловещие признаки натиска реакции и фашизма, Н. С. Хрущев подчеркивает, что против фашизма можно и нужно объединить самые широкие слои народа, все демократические, подлинно национальные силы. В борьбе против реакции и фашизма, говорит он, коммунистам и социал-демократам следовало бы найти общий язык.

Настала пора представителям всех течений рабочего движения, отбросив прочь фокусников антикоммунизма, сесть за один стол и выработать взаимно приемлемую платформу для совместных действий рабочего класса в защиту своих интересов, в защиту мира.

Отмечая, что международное коммунистическое движение осудило взгляды и политику югославских ревизионистов, Н. С. Хрущев заявляет, что югославские руководители в противовес декларации, принятой на совещании представителей коммунистических и рабочих партий социалистических стран, выступили со своей ревизионистской программой, в которой повели атаку на марксистско-ленинские позиции международного коммунистического движения. Поэтому все партии, стоящие на позициях марксизма-ленинизма, выступили с принципиальной критикой программы Союза коммунистов Югославии.

Далее в докладе отмечается, что теперь, когда наша страна вступила в новый исторический период своего развития, особое значение приобретает вопросы марксистско-ленинской теории, связанные с переходом от социализма к коммунизму. Н. С. Хрущев подробно остановится на вопросе о двух фазах коммунистического общества и о закономерностях перерастания социализма в коммунизм.

В решении задач коммунистического строительства, отмечает Н. С. Хрущев, большое теоретическое и практическое значение приобретает вопрос о путях развития и сближения колхозной и общенародной форм социалистической собственности. Слияние колхозно-кооперативной собственности с государственной собственностью в одну общенародную собственность — это не простое организационно-хозяйственное мероприятие, а решение глубокой проблемы преодоления существенного различия между городом и деревней.

(Окончание на 3-й стр.)





Внеочередной XXI съезд Коммунистической партии Советского Союза

## О контрольных цифрах развития народного хозяйства СССР на 1959—1965 годы

Изложение доклада товарища Н. С. Хрущева на внеочередном XXI съезде Коммунистической партии Советского Союза

(Оконч. Нач. на 1-й и 2-й стр.)

Наряду с проблемами экономического развития, отмечает Н. С. Хрущев, настоятельно встают также вопросы политической организации общества, государственного устройства и управления в период развернутого строительства коммунизма.

В этой связи Н. С. Хрущев отмечает, что теперь главным направлением в развитии социалистической государственности является всемерное развертывание демократии, вовлечение самых широких слоев населения в управление всеми делами страны, привлечение всех граждан к участию в руководстве хозяйственным и культурным строительством.

Н. С. Хрущев отметил, что теперь, когда строительство социализма вышло за рамки одной страны, когда образовалась мировая социалистическая система, возникли и новые теоретические вопросы борьбы за победу социализма и коммунизма. Докладчик, в частности, сказал, что в Советском Союзе социализм победил не только полностью, но и окончательно.

Период, истекший после XX съезда КПСС, говорит далее Н. С. Хрущев, характеризуется дальнейшим ростом нашей партии, укреплением единства ее рядов, еще более тесным сплочением народов Советского Союза вокруг Коммунистической партии. Осуществляя исторические решения XX съезда, партия еще больше укрепила свои

связи с массами, обогатилась новым опытом политического руководства и организаторской деятельности.

Претворяя в жизнь решения XX съезда, партия продолжала работу по восстановлению и развитию ленинских норм партийной жизни и принципов коллективности партийного руководства, всемерному повышению творческой активности партийных масс, всего советского народа. Осуществление генеральной линии партии встретило упорное противодействие со стороны антипартийной группы Маленкова, Кагановича, Молотова, Булганина и Шепилова, которая, применяя самые низкие приемы фракционной, раскольнической борьбы, пыталась разрушить единство партии, сорвать выполнение решений XX съезда, свернуть партию и страну с ленинского пути.

Наша партия, весь советский народ единодушно одобрили решения июньского Пленума ЦК КПСС, который разоблачил и идейно разгромил антипартийную группу. Теперь все видят, насколько была права наша партия, ее Центральный Комитет, решительно осудив и отбросив прочь презренную группу фракционеров и раскольников.

Безграничное доверие народа к Коммунистической партии ярко проявляется в росте рядов КПСС за счет лучших людей рабочего класса, колхозного крестьянства и советской интеллигенции. Наша партия насчитывает в своих рядах свыше 8 миллионов 239 тысяч

членов и кандидатов в члены КПСС, или на один миллион 23 тысячи человек больше, чем было к XX съезду. За последние годы значительно увеличился прием в партию рабочих и колхозников, которые сейчас в числе принимаемых составляют почти две трети.

К своему XXI съезду наша партия пришла, как никогда, единой и сплоченной вокруг своего Ленинского Центрального Комитета, способной успешно решать великие задачи строительства коммунистического общества.

Н. С. Хрущев затем говорит о том, что в современных условиях, когда наша страна вступает в новый важнейший период своего развития, назрел вопрос о необходимости внести некоторые изменения и дополнения в Конституцию СССР.

Семилетие, в которое мы вступили, говорит Н. С. Хрущев в заключительной части доклада, — это новый важный, можно сказать, решающий рубеж на пути исторического развития нашей страны. Коммунистическая партия, весь советский народ исполнены твердой уверенности, что они возьмут и этот рубеж и выйдут на широкое плато, и тогда откроются новые просторы, тогда будет легче идти вперед. Перед нами ясная и благородная цель. Для достижения этой цели надо хорошо потрудиться. Такой труд возвышает человека, приносит ему удовлетворение и счастье.

(Доклад товарища Н. С. Хрущева неоднократно прерывался горячими аплодисментами. По окончании доклада в зале возникла бурная овация, продолжавшаяся несколько минут).

Колхозники сельхозартели „Красная звезда“  
Кингисеппского района  
выдвинули кандидатом в депутаты  
Верховного Совета РСФСР  
по Кингисеппскому избирательному округу № 101  
**Марию Кузьминичну Сафронову**

КИНГИСЕПП. Позавчера, 27 января, в клубе колхоза «Красная звезда» состоялось многолюдное собрание трудящихся. Явились труженики деревень с соседних колхозов — «Красная звезда» и «Новая заря». Слово на предвыборном собрании, посвященном выдвижению кандидата в депутаты Верховного Совета РСФСР, взял секретарь партийной организации колхоза «Красная звезда» Т. К. Зайцев.

— Мы собрались в знаменательный день — в день открытия XXI съезда КПСС, — говорит он. — Сейчас началось выдвижение кандидатов в депутаты Верховного Совета РСФСР. Лучших людей, преданных делу нашей партии, делу коммунизма, называет народ своими кандидатами. Я думаю, что выражу общее мнение всех здесь собравшихся, выдвинув кандидатом в депутаты Верховного Совета РСФСР по Кингисеппскому избирательному округу № 101 передовую доярку нашего колхоза Героя Социалистического Труда Марию Кузьминичну Сафронову. Она с 1931 года честно и добросовестно трудится в нашем колхозе. В 1941 году она эвакуировала в советский тыл колхозное стадо. После войны Мария Кузьминична также бесценно трудится дояркой. Руками М. К. Сафроновой надоено более миллиона килограммов молока. Правительством высоко оценено труд доярки, присвоив ей высокое звание Героя Социалистического Труда. Сейчас она в честь XXI съезда КПСС добивается первенства в соревновании доярок колхозов района.

Кандидатуру знатной доярки М. К. Сафроновой поддерживает заведующая фермой Н. Ф. Лютакова.

— Мария Кузьминична, — говорит она, — настоящая колхозная труженица. Она показывает пример в труде и старому и малому. Я уверена, что Мария Кузьминична оправдает наше доверие!

Кандидатуру М. К. Сафроновой горячо поддержали колхозница Баранцева, председатель колхоза Варфоломеев, колхозница комсомолка Корнилова.

Взволнованно выступила на собрании М. К. Сафронова.

— Я очень благодарна колхозникам за оказываемую мне большую честь, — сказала она. — Это высокое доверие постараюсь оправдать самоотверженным трудом на благо нашей Родины.

Общее собрание единодушно постановило выдвинуть кандидатом в депутаты Верховного Совета РСФСР по Кингисеппскому избирательному округу № 101 Марию Кузьминичну Сафронову и обратиться к ней с просьбой дать согласие баллотироваться в депутаты Верховного Совета Российской Федерации по этому избирательному округу.

Многолюдное предвыборное собрание состоялось также на льно-джутовой фабрике в Ивангороде. Рабочие, ИТР и служащие единодушно поддержали решение колхозников артели «Красная звезда» по выдвижению М. К. Сафроновой кандидатом в депутаты Верховного Совета РСФСР по Кингисеппскому избирательному округу № 101.

### ИЗВЕЩЕНИЕ Кингисеппской окружной избирательной комиссии по выборам в Верховный Совет РСФСР

Кингисеппская окружная избирательная комиссия по выборам в Верховный Совет РСФСР помещается по адресу: г. Кингисепп, проспект имени Карла Маркса, дом № 8. Телефоны: 72, 12, 130.

## В ЧЕСТЬ СЪЕЗДА ПАРТИИ

### Горняки на трудовой вахте

Более двух месяцев горняки шахты № 2 несли трудовую вахту в честь XXI съезда Коммунистической партии Советского Союза. Они перевыполнили свои обязательства. Потребителю отгружены 20 эшелонов сланца, добытого сверх плана в течение ноября, декабря и двух декад января.

И, как всегда, в авангарде со-

ревнующихся идут коммунисты и комсомольцы. Многие из них еще в минувшем году трудились в счет текущего года. Это проходчики Дмитрий Каливинченко, Николай Красноок, навалотбойщик Владимир Нарушевич и др.

Высокими производственными успехами встретили XXI съезд партии машинист электроваз-кан-

дидат в члены КПСС Иван Васильевич Веткин, врубмашинист Петр Смирнов, навалотбойщик Григорий Зайцев и другие.

В эти дни, когда в столице нашей Родины — Москве продолжается свою работу XXI съезд КПСС, горняки шахты № 2 повышают выработку.

### Закладывают основы высокого урожая

В эти замечательные дни колхозники и механизаторы сельхозартели имени Ленина с большим интересом следят за работой внеочередного XXI съезда Коммунистической партии Советского Союза.

— Наша родная Коммунистическая партия, — говорят полеводы и животноводы, — призывает работников сельского хозяйства в текущем году и в последующие годы семилетки резко поднять культуру земледелия, повысить

урожайность полей и продуктивность общественного скота. Это наша главная задача.

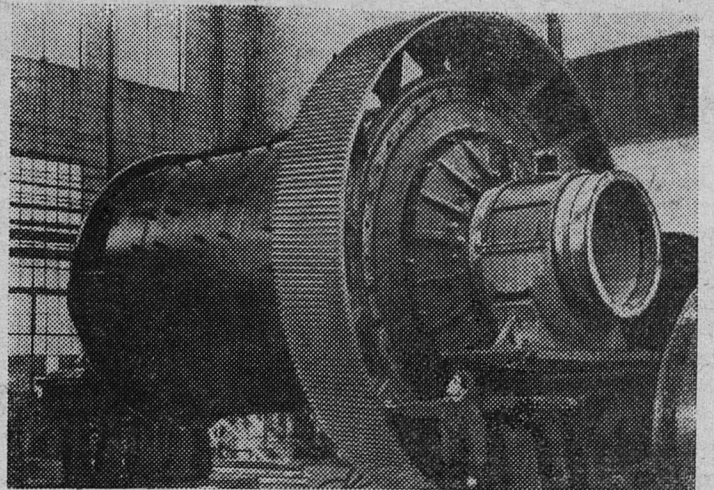
Свое стремление с честью выполнить социалистическое обязательство по накоплению и внесению в почву удобрений под урожай текущего года колхозники сельхозартели имени Ленина подкрепляют конкретными трудовыми делами. Во всех полеводческих бригадах вывозятся органические удобрения на земельные участки, отведенные под картофель, овощи и посевы кукурузы. Всего уже вы-

везено на поля более 1.500 тонн навоза. В бригаде № 2, руководимой А. Рейманом, на вывозке навоза заняты полеводы В. Васильев, Р. Ойст, Д. Краснов и др. Они ежедневно перевыполняют нормы выработки. Всего в этой бригаде уже вывезено на поля более 300 тонн удобрений. Свыше 200 тонн навоза вывезено также в бригаде № 3.

С помощью механизаторов Руденской РТС вывезено также более 1.500 тонн торфа.

И. ГРИГОРЬЕВ.

### НОВЫЕ МАШИНЫ



Сталинская область. Новые машины для обогащения бедных руд — шаровые и стержневые мельницы — созданы конструкторами Ново-Краматорского завода.

В механическом цехе № 3 изготовлены первые две стержневые мельницы. Эти машины выпущены в подарок к XXI съезду КПСС.

На снимке: новая стержневая рудоразмольная мельница.

Фотохроника ТАСС



# Об образовании избирательных участков по выборам в Верховный Совет РСФСР, областной, городской и сельские Советы депутатов трудящихся по г. Сланцы

Решение исполнительного комитета Сланцевского городского Совета депутатов трудящихся от 24 января 1959 года

На основании ст.ст. 27, 28, 30, 33 «Положения о выборах в Верховный Совет РСФСР» и ст.ст. 65, 66, 68 и 71 «Положения о выборах в краевые, областные, окружные, районные, городские, сельские и поселковые Советы депутатов трудящихся РСФСР» исполнительный комитет Сланцевского городского Совета депутатов трудящихся РЕШАЕТ:

Для приема избирательных бюллетеней и подсчета голосов по выборам в Верховный Совет РСФСР и местные Советы депутатов трудящихся образовать на территории города Сланцы следующие избирательные участки:

## ЛЕНИНСКИЙ ИЗБИРАТЕЛЬНЫЙ УЧАСТОК № 1

В состав избирательного участка входят: улицы Ленина — с дома № 1-1 по дом № 9-33 (нечетная сторона), Чкалова (кроме школы № 1), Партизанская, Кирова — с дома № 31 по дом № 9 (нечетная сторона) и с дома № 22 по дом № 16 (четная сторона), Грибоедова, Малопольская, Правая Набережная.

Помещение для выборов — улица Ленина, клуб горячков.

## ЦЕНТРАЛЬНЫЙ ИЗБИРАТЕЛЬНЫЙ УЧАСТОК № 2

В состав избирательного участка входят: улицы Ленина — с дома № 2-1 по дом № 12-35 (четная сторона), Кирова — с дома № 37 по дом № 47-10 (нечетная сторона) и с дома № 32 по дом № 40-12, Правокушльская, Гавриловская, М. Горького, Спортивная, переулки Банковский, Почтовый, Трестовский.

Помещение для выборов — улица Спортивная, семилетняя школа № 5.

## СОВЕТСКИЙ ИЗБИРАТЕЛЬНЫЙ УЧАСТОК № 3

В состав избирательного участка входят: улицы Ленина — с дома № 16 по дом № 20 (четная сторона), с дома № 13 по дом № 17 (нечетная сторона), Октябрьская, 1-я Советская, 2-я Советская, 3-я Советская, Цветочная, Вокзальная, Полевая, Парковая, Зеленая, Речная, Новосельская, Северная, Восточная, Боровнянское шоссе, Малая, переулки Кривой, Транспортников, Безымянный, Хлебный, Внутриквартальный проезд, проезды № 1 и № 2, вокзал «Сланцы».

Помещение для выборов — улица Чкалова, средняя школа № 1.

## СЛАНЦЕВСКИЙ ИЗБИРАТЕЛЬНЫЙ УЧАСТОК № 4

В состав избирательного участка входят: улицы Комсомольское шоссе — с дома № 2 по дом № 88 (четная сторона) и с дома № 1 по дом № 7 (нечетная сторона), ИТР, Дорожная, Горняков, Садовая, Речной поселок.

Помещение для выборов — улица Комсомольское шоссе, комбинат шахты имени С. М. Кирова.

## ЖЕЛЕЗНОДОРОЖНЫЙ ИЗБИРАТЕЛЬНЫЙ УЧАСТОК № 5

В состав избирательного участка входят: улицы Поселковая, Рабочая, М. Рабочая, Красная, Боровая, пос. ДОК, улицы Зеленая Роща, Деревообделочников, ст. Сланцы, Пионерский лагерь, Ком-

сомольское шоссе — с дома № 90 по дом № 136 (четная сторона) и с дома № 9 по дом № 13 (нечетная сторона), дома Плюсково леспромхоза, переулки Шоссейный, Плюсковый.

Помещение для выборов — улица Комсомольское шоссе, начальная школа № 8.

## ШАХТЕРСКИЙ ИЗБИРАТЕЛЬНЫЙ УЧАСТОК № 6

В состав избирательного участка входят: улицы Ремонтников, Строителей, Мира, Лесная, Разъездная, П. Морозова, Победы, О. Кошевого, Пионерская, К. Заслонова, Красноармейская, переулки Огородников, Народный.

Помещение для выборов — улица Павлика Морозова, школа № 6.

## ПЕРВОМАЙСКИЙ ИЗБИРАТЕЛЬНЫЙ УЧАСТОК № 7

В состав избирательного участка входят: улицы Сталина — с дома № 1 по дом № 31-1 (нечетная сторона), 1 Мая — с дома № 1 по дом № 51 (нечетная сторона) и с дома № 2 по дом № 34 (четная сторона), Свободы — с дома № 3 по дом № 9 (нечетная сторона), Пролетарская, Шахтеров, Строителей, Набережная — с дома № 1 по дом № 21 (нечетная сторона) и с дома № 2-а по дом № 34 (четная сторона), Загородная — с дома № 1 по дом № 55 (нечетная сторона), с дома № 2-а по дом № 40 (четная сторона), Сосновая — с дома № 1 по дом № 25 (нечетная сторона) и с дома № 2 по дом № 22 (четная сторона), М. Сосновая, переулки Октябрьский, Малый, Луцкий, Пионерский, Речной.

Помещение для выборов — улица Дзержинского, клуб «Шахтер».

## СТАЛИНСКИЙ ИЗБИРАТЕЛЬНЫЙ УЧАСТОК № 8

В состав избирательного участка входят: улицы Сталина — с дома № 35-2 по дом № 65-15 (нечетная сторона), Свободы — с дома № 4 по дом № 10 (четная сторона), 1 Мая — с дома № 55 по дом № 97 (нечетная сторона) и с дома № 42 по дом № 88 (четная сторона), Кутузова, Декабристов — с дома № 12 по дом № 27 (нечетная сторона), с дома № 32 по дом № 38-1 (четная сторона) Маяковского, дома №№ 17, 19, 21, 23 (нечетная сторона) и дома №№ 22, 22-а, 24 (четная сторона), переулки Профсоюзный, Детский, Полевой.

Помещение для выборов — улица Сталина, средняя школа № 2.

## СВЕРДЛОВСКИЙ ИЗБИРАТЕЛЬНЫЙ УЧАСТОК № 9

В состав избирательного участка входят: улицы Сталина — с дома № 8-1 по дом № 34 (четная сторона), Свердлова — с дома № 3 по дом № 25-5 (нечетная сторона) и с дома № 2-1 по дом № 26-3 (четная сторона), Декабристов — с дома № 14 по дом № 26 (четная сторона) и дома №№ 11, 13, 15 (нечетная сторона), Маяковского — с дома № 7 по дом № 13 (нечетная сторона), Новый переулок. Помещение для выборов — улица Маяковского, средняя школа № 4.

## ДЗЕРЖИНСКИЙ ИЗБИРАТЕЛЬНЫЙ УЧАСТОК № 10

В состав избирательного участка входят: улицы Дзержинского, Чайковского, Островского, Береговая, Набережная — с дома № 23 по дом № 41 (нечетная сторона) и с дома № 36 по дом № 60 (четная сторона), Загородная — с дома № 57 по дом № 107 (нечетная сторона) и с дома № 42 по дом № 66 (четная сторона), Сосновая — с дома № 27 по дом № 53 (нечетная сторона), переулки Клубный, Дзержинского, Островского, Кушельский.

Помещение для выборов — улица Чайковского, средняя школа № 9.

## ЖУКОВСКИЙ ИЗБИРАТЕЛЬНЫЙ УЧАСТОК № 11

В состав избирательного участка входят: улицы Жуковского, Сталина, дома №№ 36-16, 38, 38-а, 38-б, 38-в, 42, Маяковского — с дома № 2 по дом № 14 (четная сторона), Свердлова, дома №№ 30, 32, площадь Ленина.

Помещение для выборов — площадь Ленина, Дом культуры.

## РУДНИЧНЫЙ ИЗБИРАТЕЛЬНЫЙ УЧАСТОК № 12

В состав избирательного участка входят: улицы Кингисеппское шоссе, Центральная, Терриконная, Гороховая, Базарная, Шахтная, Школьная, Березовая Роща, Пограничная, Монтажников, Сланцевское шоссе — с дома № 4 по дом № 10 (четная сторона), ст. Рудничная и прилегающие к ней строения, улицы Льва Толстого, Дачная, Трудовая, Новый переулок, ул. Сенная.

Помещение для выборов — комбинат шахты № 2.

## ЗАВОДСКОЙ ИЗБИРАТЕЛЬНЫЙ УЧАСТОК № 13

В состав избирательного участка входят: улицы Заводская, Сланцевское шоссе — с дома № 14 по дом № 38-а (четная сторона), Пушкина, Мичуринна, Лермонтова, Молодежная, К. Маркса, Ф. Энгельса, площадь Заводская.

Помещение для выборов — улица Заводская, клуб строителей.

## ЖДАНОВСКИЙ ИЗБИРАТЕЛЬНЫЙ УЧАСТОК № 14

В состав избирательного участка входят: улицы Железнодорожная, Суворова, Калинина, Жданова, Интернациональная, Победителей, Пролетарская, Инженерная, Песчаное кольцо, Гоголя, Патриотов.

Помещение для выборов — улица Сланцевское шоссе, участок № 2 «Сантехмонтаж» 72 треста № 42.

## БОЛЬШЕЛУЧКИНСКИЙ ИЗБИРАТЕЛЬНЫЙ УЧАСТОК № 15

В состав избирательного участка входит вся территория городской больницы № 2 с ее отделениями.

Помещение для выборов — улица Дзержинского, горбольница № 2.

## БОЛЬНИЧНЫЙ ИЗБИРАТЕЛЬНЫЙ УЧАСТОК № 16

В состав избирательного участка входит территория городской больницы № 1 с ее отделениями. Помещение для выборов — улица 1-я Советская, горбольница № 1.

## МОНАСТЫРСКИЙ ИЗБИРАТЕЛЬНЫЙ УЧАСТОК № 17

В состав избирательного участка входят: деревни Монастырек, Черно, Вороново, Медвежок, Большая Боровня, Малая Боровня, Кривая Лука, Тихвинка, станция Ишево, дом в бывшей деревне Сухонос.

Помещение для выборов — начальная школа в деревне Монастырек.

## ВЕРВЯНСКИЙ ИЗБИРАТЕЛЬНЫЙ УЧАСТОК № 18

В состав избирательного участка входят: деревня Дубоем, хутора Щучка, Вервяно, железнодорожная станция Вервянка, разъезды №№ 183, 184 километров, поселок Черновского лесопункта.

Помещение для выборов — начальная школа Черновского лесопункта.

## ЗАГРИВСКИЙ ИЗБИРАТЕЛЬНЫЙ УЧАСТОК № 19

В состав избирательного участка входят: деревни Загрье, Кондуши, Радовель, Мокреди, Омут, Степановщина, хутора Печурки, Белая Грива (деревообделочник).

Помещение для выборов — семилетняя школа в деревне Загрье.

## ПЕРЕВОЛОКСКИЙ ИЗБИРАТЕЛЬНЫЙ УЧАСТОК № 20

В состав избирательного участка входят: деревни Переволок, Куричек, Скамья, Втроя, Кукин Берг.

Помещение для выборов — колхозный клуб в деревне Переволок.

## БОЛЬШЕПОЛЬСКИЙ ИЗБИРАТЕЛЬНЫЙ УЧАСТОК № 21

В состав избирательного участка входят: деревни Большие Поля, Малые Поля, Вязовое, Подкино, Пустой Конец, Каменка, Груздовицы, хутора Под-Иван, Баумера, (сторожка у церкви).

Помещение для выборов — дом культуры в деревне Большие Поля.

## ПЕЛЕСКИЙ ИЗБИРАТЕЛЬНЫЙ УЧАСТОК № 22

В состав избирательного участка входят: деревни Пелеша, Гостицы, Тухтово, Засека, Березняк, Подпорожек, разъезд Гостицы, селение Демешкин Перевоз, жилой поселок Сланцевской РТС, деревня Сосновка, жилой дом у моста

Председатель исполкома Сланцевского горсовета депутатов трудящихся А. ЯКОВЛЕВ.  
Секретарь исполкома Сланцевского горсовета депутатов трудящихся Ф. ИВАНОВА.

Очередной номер «Знамени труда» выйдет 31 января, в субботу.

через р. Плюску, сторожка на Куландиной дороге.

Помещение для выборов — помещение сельсовета в деревне Пелеша.

## РУДНЕНСКИЙ ИЗБИРАТЕЛЬНЫЙ УЧАСТОК № 23

В состав избирательного участка входят: деревни Рудно, Гусева Гора, Лог, Рыжиково, Ребельск, Пустынька, Новая Нива, Завастье, Дубок, Марьково, Филатово, Красно, Куричек.

Помещение для выборов — Рудненский клуб в деревне Куричек.

## НОВОСЕЛЬСКИЙ ИЗБИРАТЕЛЬНЫЙ УЧАСТОК № 24

В состав избирательного участка входят: деревни Новоселье, Воронино, Великое Село, Новолок, Климатинно, Заовражье, Гверздно, Луг, Леонтьевское, Кислино, Ждовли, Малышева Гора, Перницы, Засторонье.

Помещение для выборов — Новосельский клуб в деревне Новоселье.

## ВЫСКАТСКИЙ ИЗБИРАТЕЛЬНЫЙ УЧАСТОК № 25

В состав избирательного участка входят: деревни Высатка, Заудоба, Борки, Большая Руя, Малая Руя, Горка, Кривицы, Местово, Малые Рожки, Плавкино, Большая Гаянщина, Малая Гаянщина, Кушела, Ухово, Забережье, Пантелейково, Большие Рожки.

Помещение для выборов — начальная школа в деревне Высатка.

## ПОПКОВОГОРСКИЙ ИЗБИРАТЕЛЬНЫЙ УЧАСТОК № 26

В состав избирательного участка входят: деревни Попкова Гора, Залесье, Перебор, Песвицы, Глазова Гора, Пананицы, Горбово, Нагнищина, Кушлина Гора, Закуп, Заборожка, Пуговищино, Вошенег, Клин, Беломукино, Вязище.

Помещение для выборов — семилетняя школа в деревне Попкова Гора.

## САВИНОВЩИНСКИЙ ИЗБИРАТЕЛЬНЫЙ УЧАСТОК № 27

В состав избирательного участка входят: деревни Родина, Дворище, Казино, Савиновщина, Шевцово, Патреева Гора, Горка, Мельничище, Сукновщина, лесозаготовительный участок райгопа «Донск».

Помещение для выборов — начальная школа в деревне Сукновщина.

## СИЖИНСКИЙ ИЗБИРАТЕЛЬНЫЙ УЧАСТОК № 28

В состав избирательного участка входят: деревни Сижно, Ишево, Замощье, поселок шахты № 3.

Помещение для выборов — комбинат шахты № 3.