

# НАШ РУБЕЖ по заготовке кормов в 1961 году

Заготовить грубых кормов **17 560 тонн**

Заложить силоса **25 500 тонн**

## ЧЕТКАЯ ОРГАНИЗАЦИЯ ТРУДА — ЗАЛОГ УСПЕХА НА СЕНОУБОРКЕ

Перед трудящимися совхоза стоит очень ответственная задача — максимально используя каждый погожий день, заготовить 4997 тонн сена. Чтобы справиться с этой задачей, нужна хорошая, четкая организация всех работ на сеноуборке.

Нынче мы организовали сенокос и оплату труда рабочих уже по испытанной нами системе. Так, в первом отделении совхоза, которое должно заготовить 688 тонн сена, создали четыре звена в среднем по пять человек в каждом. Звеньевыми назначены опытные рабочие.

Звенья, работающие на естественных сенокосах, косят и убирают сено вручную. Рабочие получают заработную плату за тонну заготовленного сена. Естественные покосы у нас очень неудобные, поросшие кустарником, а поэтому един-

ственный способ заготовки сена на них — ручной.

Другое положение на заготовке сена многолетних сеяных трав. Там косят тракторной или конной косилкой, а рабочие только сушат, сгребают и стогуют. В данном случае оплату мы ведем и за заготовленную тонну сена без косыбы и по отдельным процессам.

Нам кажется, что такая система организации и оплаты труда на сенокосении способствует повышению производительности труда и заинтересованности рабочих в том, чтобы больше заготовить сена.

В это горячее время в звенья вошли рабочие — строители и ремонтники механической мастерской.

**М. ФИЛИПОВА,**

агроном-плановик совхоза «Родина».

## Можно работать производительно

Механизатор я еще молодой. Совсем недавно окончил Елизаветинское училище механизации, в котором проучился одиннадцать месяцев. В феврале этого года начал самостоятельно работать трактористом. Весной выполнял самые различные работы: сел свеклу, готовил почву под кукурузу, потом обрабатывал междурядья на кукурузных участках.

За время учебы в училище и

сейчас, приобретая практический опыт, я понял, как велика в совхозном производстве роль механизатора. Ведь оттого, как работает тракторист, насколько он опытен, как относится к вверенной технике, в большой степени зависит результат не только его личного труда, но и результат труда целого коллектива.

В самом деле, если механизатор недобросовестно относится к выполнению порученных работ, не соблюдает агротехнических правил, не бережет трактор, он сводит на нет напряженный труд полеводов и ставит под угрозу срыва план заготовки кормов для общественного стада. Сознывая все это, я стремлюсь совершенствовать свое знание машины и умение правильно использовать ее мощность.

Сейчас мне доверен очень важный и ответственный участок работы: на тракторе «ДТ-20» в агрегате с косилкой кошу клевер. С первых дней мне пришлось столкнуться с серьезной трудностью. Дело в том, что косыбу я начал с клеверов первого года. Клевер удался на славу: высокий, густой, но полегший. Косить всю площадь в 7 гектаров пришлось только в одном направлении, делая вхолостую прогон трактора обратно. Времени на этот участок пришлось потратить много.

Сейчас кошу клевер третьего года, который выстоял и не полег. Я обрадовался: наконец-то получил возможность работать вкруговую, не делая холостых прогонов машины. На такой траве можно не только выполнить норму, но и перевыполнить ее. Однако не тут-то было.

Дело в том, что у нас в совхозе несерьезно относятся к подготовке тракторов и техники к ответственному сельскохозяйственным работам. Сначала мне дали неисправную косилку, наладка которой отнимала очень много времени. Мне удалось заменить ее на хорошую. Но вот с трактором ничего поделать не могу: в нем совершенно нет электрооборудования. Стоит ему заглохнуть, так я должен сразу же бежать в деревню или на дорогу и искать автомашину, которая бы смогла протолкнуть трактор с тем, чтобы вновь завести его.

Думаю, что в сенокос важна каждая выкошенная сотка. Так неужели инженер совхоза, механик, заведующий механической мастерской не понимают этого? Им надо повнимательнее относиться к нуждам трактористов, которые заинтересованы в бесперебойной работе механизмов.

**М. ИГНАТЬЕВ,**

тракторист совхоза «Родина».

## Показатели

по продаже государству животноводческой продукции на 1 июля 1961 года

Наименование хозяйств	Продано государству					
	Молока центн.	% выполн. к годов. обязат.	Мяса центн.	% выполн. к годовому обязат.	Яиц тыс. шт.	% выполн. к годовому обязат.
Имени Ленина . . . . .	2788	38,1	317	24,3	66,1	60,1
„М а й“ . . . . .	3280	45,5	420	28	66,3	66,3
„Путь к коммунизму“ . . . . .	2521	45,3	113	16,8	54,2	67,7
Совхоз „Родина“ . . . . .	8524	35,5	673	18,7	155,5	103,7
Всего по району . . . . .	17113	40,7	1553	22,2	342,1	77,7

**В. СЕРГЕЕВ.**

Деревня Кондуши.

# ЗНАМЯ ТРУДА

ОРГАН СЛАНЦЕВСКОГО ГОРКОМА КПСС И ГОРОДСКОГО СОВЕТА ДЕПУТАТОВ ТРУДЯЩИХСЯ  
ГОД ИЗДАНИЯ 18-й

№ 138 (3152) | Пятница, 14 июля 1961 г. | Цена 2 коп.



## Жатва проходит успешно

МОСКВА. (ТАСС). Необычно быстро развернулась в нынешнем году уборка хлебов. На 10 июля колхозы и совхозы страны уже сняли урожай на 12 миллионах 298 тысячах гектаров — в два с лишним раза больше, чем в это время в прошлом году.

На полях Российской Федерации, Украины, Молдавии уборка проводится преимущественно раздельным способом, что позволяет провести ее в более сжатые сроки и уберечь урожай от потерь.

Погода в минувшей пятидневке благоприятствовала уборочным работам. В подавляющей части районов, где развернулась жатва, дожди выпадали редко и были кратковременными. Жатву озимых завершили не только отдельные хозяйства, но и целые районы Юга. Так, колхозы и совхозы Тимашевского района Краснодарского края райончили косовицу на 10 дней раньше, чем в прошлом году, и провели ее за 12 рабочих дней. Государственные и колхозные хранилища заполняются добротным кондиционным зерном.

Хлебоуборочная страда с каждым днем продвигается дальше на север.



На Каунасской обувной фабрике «Раудонисис Спалис» пущена пятая поточная линия, на которой изготавливается мужская обувь. Здесь действуют трехъярусный конвейер и двухэтажный швейный поток, которые охватывают весь технологический цикл, начиная с пошива верха и кончая упаковкой готовой продукции.

НА СНИМКЕ: пятая поточная линия.

Фотохроника ТАСС

## Газ вместо угля

МОСКВА. (ТАСС). Московская область становится крупным потребителем газа. На этот дешевый вид топлива переводится все большее количество заводов и фабрик, им пользуются жители 30 городов и рабочих поселков.

Газ быстро вытесняет уголь и дрова. Уже сейчас за счет его Подмосковье стало ежедневно сжигать угля на три железнодорожных состава меньше.

Газификация промышленности области благотворно сказывается на снижении себестоимости продукции, так как газ вдвое дешевле угля, высвобождает много рабочих, занятых на подсобных операциях.

В этом году природный газ начали получать города Жуковский, Ступино, поселок Болшево.

К концу семилетки газ в топливном балансе области составит более 55 процентов.

## У разведчиков недр Зауралья

В Курганской области геологи закончили бурение еще одной, пятой по счету, разведочной скважины, подтверждающей наличие здесь железной руды.

Разведчики недр расширяют фронт работ. Они получили передвижные металлические вышки, перевели буровые станки на электроэнергию.

НА СНИМКАХ: слева — участковый геолог Ю. В. Поздеев и техник-геолог Г. И. Боровикова просматривают описание керна. Справа — железная руда Зауралья.

Фотохроника ТАСС



# ПУТИ УЛУЧШЕНИЯ РАБОТЫ СЛАНЦЕВЫХ ШАХТ

Промышленное применение горючих сланцев Ленинградской области началось с 1930 года, когда по инициативе С. М. Кирова была заложена первая шахта, носящая его имя. В настоящее время сланцевые предприятия, объединенные в комбинат «Сланцы», на базе добываемого сырья вырабатывают бытовой газ, сланцевую смолу, синтетический дубитель, шпалопропиточное масло, битум, серу, электроэнергию и другие продукты.

Но, несмотря на значительные темпы развития добычи и переработки сланца, предприятия комбината «Сланцы» до настоящего времени остаются еще планоубыточными. Правда, убытки от реализации продукции систематически снижаются из года в год. Нерентабельность комбината в основном обуславливается недостаточным еще уровнем добычи, отсутствием потребителей на избыток мелкого сорта сланца, относительно низкой квалификацией продуктов переработки и примитивной технологией ведения горных работ.

В целях улучшения технико-экономических показателей работы шахт и газосланцевого завода в соответствии с постановлениями правительства и Ленсовнархоза в этом семилетии предусматриваются:

реконструкция и объединение шахт №№ 1, 2 и 3 в единый технологический комплекс с камерной системой разработки, валовой выдчей горной массы, механическим обогащением сланца на обогатительной фабрике, максимальной механизацией горных работ и увеличением мощности шахты с 2,5 млн. тонн до 4,5 млн. тонн в год; строительство цехов и сооружений для переработки смол;

реконструкция существующих камерных печей и строительство второй газогенераторной станции. Намеченные мероприятия по заводу позволят увеличить выработку сланцевой смолы, бытового газа, шпалопропиточного масла, синтетического дубителя, а на базе переработки сланцевой смолы освоить выпуск новых химических продуктов: бензола, толуола, фенолформальдегидных смол и другой продукции, в которой нуждается промышленность нашей страны.

Положительное влияние на экономические показатели работы комбината и на промышленность нашего района окажет также использование минеральной части добываемой горной массы для производства дефицитных строительных материалов: минеральной ваты, вяжущих веществ, керамических изделий и т. п. При этом предполагается наряду с расширением ассортимента выпускаемых продуктов дальнейший рост масштабов переработки и добычи сланца с доведением выработки бытового газа до 550 млн. кубических метров в 1965 году, производства сланцевой смолы до 300 тысяч тонн в 1967 году и добычи сланца до 7500 тысяч тонн в 1969 году.

Добыча сланца в количестве 7500 тысяч тонн в год может быть освоена в том случае, если, помимо строительства объединенной шахты, которое намечено на 1961—1965 годы, будет реконструирована также в течение 1966—1968 годов шахта имени С. М. Кирова с увеличением ее годовой производи-

тельности с 500 тысяч тонн до 3 млн. тонн в год.

Основные технико-экономические показатели работы после реконструкции, согласно проекту объединенной шахты, будут следующие: себестоимость одной тонны товарного сланца снизится до 2 рублей 47 копеек, производительность труда трудящегося возрастет до 168 тонн в месяц, а рабочего по эксплуатации — до 185 тонн, выход крупного сорта сланца составит 55 процентов, значительно улучшится и калорийность его.

Однако улучшение экономики комбината не может быть достигнуто без коренного изменения самих процессов производства. Это особенно относится к шахтам. Как показывает технико-экономический анализ работы шахт за 1955—1957 годы, при росте добычи сланца за этот период на 34 процента улучшение таких показателей, как производительность труда и себестоимость сланца, было весьма незначительным.

Это говорит о том, что применяемая система разработки сланца длинными столбами с выемкой спаренными лавами, при которой наиболее трудоемкие процессы (разборка забоя, навалка сланца, выкладка бутых полос, переноска конвейеров и крепление) производятся вручную, не может обеспечить более или менее значительного улучшения технико-экономических показателей, тем более таких, которые требуют повышения производительности труда в 2—3 раза и снижения себестоимости добычи в 1,5—2 раза. В связи с этим Ленинградским горным институтом совместно с работниками шахты № 3 были предприняты экспериментальные работы по освоению камерной системы разработки, имеющей ряд преимуществ перед системой спаренных лав. Основными преимуществами являются: возможность механизированной навалки сланца, значительное упрощение работ по креплению камер, отсутствие необходимости в выкладке бутых полос, работ по подрубке забоев, замена переноски конвейеров наращиванием и т. д.

За период испытаний камерной системы накопился большой материал — отработаны параметры камер, изучено поведение кровли, опробованы забойные механизмы (погрузочные машины, доставочные механизмы, бурильные станки, самоходная вагонетка), опробованы различные схемы нарезки камер и порядок их отработки. Несмотря на преимущества, камерная система имеет и существенные недостатки: повышенное дробление горной массы и заниженный коэффициент использования шпуров. Первое приводит к снижению выхода технологического сланца, а второе — к уменьшению скорости подвигания забоя и, следовательно, к уменьшению суточной добычи сланца из камер.

Таким образом, одной из первоочередных задач в настоящее время является усовершенствование буро-взрывных работ в камерах с целью достижения максимального выхода крупного сланца и максимальной уходки за цикл. Эта задача, на наш взгляд, может быть успешно решена применением во врубе центральной скважины большого диаметра либо применением

поперечных глубоких шпуров, пробуриваемых из соседних камер. Последний вариант заманчив еще и тем, что позволит вести непрерывную погрузку горной массы в камерах и тем самым резко увеличить его суточную добычу.

Другим решением этой задачи может оказаться система «камера-лава», которая в настоящее время находится в испытании. Данная система, заключающая в себе преимущества камер, в то же время лишена их недостатков, так как при этой системе предусматривается подрубка забоев по ложной кровле, что поможет значительно улучшить качество сланца, увеличить выход крупного сорта и обеспечить необходимое подвигание забоя.

В ходе испытания камерной системы выявился и такой недостаток, как большой удельный вес монтажных работ в связи с применением конвейерных линий по доставке горной массы в камерах. Этот недостаток будет устранен путем применения самоходных вагонеток.

Механизация навалки в камерах и «камерах-лавах» предполагает валовую выдчу горной массы. Но это сильно увеличивает нагрузку на внутришахтный транспорт, подъем и поверхностный технологический комплекс. Задача может быть решена либо путем замены имеющихся вагонеток вагонетками большей емкости, либо наращиванием бортов существующих вагонеток с доведением их емкости до 3 тонн по горной массе. При этом может возникнуть необходимость в частичной реконструкции подъема путем смены барабанов и замены клетей дюралюминиевыми.

Проектом предусматривается ручная породовыборка, для чего потребуется большой штат рабочих. В настоящее время комбинатом принимаются меры к тому, чтобы ручную породовыборку заменить механической путем установки барабанов избирательного дробления и классификаторов.

Большая часть мероприятий, намеченных постановлением Ленсовнархоза по переводу шахты № 3 на камерный способ выемки сланца с механизацией производственных процессов, в основном выполнена. Не решены пока отдельные вопросы.

Не менее важные задачи стоят и перед другими шахтами комбината по переходу на бездотационную работу. Коллективы шахт должны сделать все, чтобы сдержать свое

шахтерское слово и подкрепить его практическими делами.

Наиболее существенными мероприятиями, которые помогут шахтам выполнить принятые обязательства, будут:

замена в лавах конвейеров «СТР-30» и «КСК-30» более мощными конвейерами «КС-9» и «КСП-1м», а также врубовых машин «КМП-2м» новыми типа «Урал-33»;

переход на более длинные лавы (120—150 метров) при укороченном врубе — 1,5—1,3 метра и подрубкой лав по ложной кровле. Это обеспечит повышение производительности труда горнорабочих очистных забоев, улучшит состояние кровли в лавах, повысит безопасность работ и снизит травматизм, переход на более широкую, 800-миллиметровую ленту на транспортерах, устанавливаемых на сборных штреках;

замена маневровых лебедок на погрузочных люках подвагонными толкателями;

обеспечение шахт погрузочными машинами для полной механизации погрузки горной массы при прохождении подготовительных выработок.

Укомплектование подземного транспорта достаточным количеством электровозов позволит улучшить организацию работ на внутришахтном транспорте, даст возможность доставлять людей на участки и с участков, используя в качестве машинистов электровозов участковый горнадзор. Данное мероприятие сведет к минимуму или ликвидирует вообще простой бригад из-за несвоевременной подачи порожняка. Замена ртутных выпрямителей с водяным охлаждением на выпрямителями, не требующими непосредственного надзора, позволит перевести тяговые подстанции на дистанционное управление.

Все эти и многие другие мероприятия могут и должны быть превращены в жизнь, поскольку для их осуществления шахты комбината располагают сейчас всеми необходимыми материальными средствами и достаточно квалифицированными кадрами. Нет также никаких сомнений и в том, что принятые в честь XXII съезда КПСС коллективами шахт обязательства по повышению производительности труда и снижению себестоимости сланца до уровня бездотационной работы могут быть выполнены досрочно.

К. ШИРЕНКО,  
главный инженер  
комбината «Сланцы».



Выдающиеся достижения советских полярников в исследовании природы Арктического бассейна широко известны и признаны во всем мире.

В результате этих исследований на карте Северного Ледовитого океана исчезли огромные белые пятна; впервые в истории получено стройное научное представление о рельефе дна Центрального Арктического бассейна, о строении и динамике его водных масс, о структуре и циркуляции воздуха, о характере геофизических явлений, о дрейфе льдов.

Советские полярники сделали множество географических открытий, обнаружили в Северном Ледовитом океане ряд крупных подводных хребтов и котлованов. Сейчас в Арктическом бассейне работают высокоширотная воздушная экспедиция «Север-13» и дрейфующая научно-исследовательская станция «Северный полюс-8».

По широкой программе ученые проводят океанографические, гидрометеорологические, аэрологические и геофизические наблюдения.

Эти работы имеют большое практическое значение. Данные, полученные после обработки материалов, позволяют лучше познать природу суровой Арктики. Они будут использованы при составлении прогноза погоды, помогут обеспечить безопасный путь кораблей.

НА СНИМКЕ: на дрейфующую станцию «Северный полюс-8» прибыла новая смена.  
Фотохроника ТАСС

## ЦЕЛЬ ДОСТИГНУТА

Когда на газогенераторной станции появилась первая автоматическая загрузка газогенератора сланцем, многие из операторов не без иронии говорили, что из этой автоматике толку не будет, деньги выброшены на ветер. Первая автозагрузка не получила ни одного положительного отзыва. И это естественно, ибо сказать о ней что-либо положительное было нельзя: работала она довольно-таки скверно. То у нее не открывался шибер,

то не поднимался колокол, то не опускался груз, в результате на газосливах генераторов завышенная температура. Оператор вынужден был подниматься в течение часа по несколько раз на пятый этаж, чтобы генератор загрузить вручную.

— Автоматизировали, выходит, не загрузку, а оператора.

— Срезать ее, — говорили отдельные операторы.

Но автор предложения И. И. Герасимов не соглашался. Его ни на минуту не покидала уверенность, что автомат будет все-таки работать по-настоящему и сумеет в конце концов заменить не один де-

сяток человеческих рук. Однако шли месяцы, автор дни и ночи проводил в цехах около своего детища, устранял дефекты, а желаемого результата все не было. Автомат по-прежнему работал с перебоями, неровно: ему явно чего-то не хватало. Но вскоре вопрос был решен и автомат стал работать безупречно. В этом заслуга не только его создателя И. И. Герасимова, но и механика генераторной станции А. И. Егорова. Это они заставили работать автомат безотказно. В результате цель достигнута: автомат действует и в ближайшем будущем полностью заменит загрузчиц.

В. ЧЕРНЫШЕВ.

## НА СОИСКАНИЕ ЛЕНИНСКОЙ ПРЕМИИ

Совет народного хозяйства Кемеровского экономического административного района и Кузнецкий научно-исследовательский угольный институт представили на соискание Ленинской премии 1961 года работу «Комбинированная система разработки мощных пластов угля с применением гибкого металлического перекрытия». Новая система получила широкое распространение при разработке пластов Киселевско-Прокопьевского месторождения.

НА СНИМКЕ: один из участков забоя-лигана с гибким металлическим перекрытием. Работает забойщик Виктор Ковалев.

Фотохроника ТАСС

## ОТВЕЧАЕМ ЧИТАТЕЛЯМ НАШЕЙ ГАЗЕТЫ

По многочисленным просьбам трудящихся остановка автобуса № 151 в июне этого года переведена с площади Ленина на железнодорожный вокзал. Однако отдельных граждан это не устраивает. И они просят сделать остановку автобуса на площади Ленина.

Редакция газеты обратилась за разъяснением к начальнику автотранспортной конторы т. Карелину. Вот что он сообщил: «Автобусы, имеющие багажные люки с правой и левой стороны, согласно правилам уличного движения и

технике безопасности, могут останавливаться только на специальных площадках. На площади Ленина такой площадки нет. Автобусы дальнего следования, курсирующие по маршруту Ленинград — Сланцы, не имеют кондуктора. Посадку пассажиров производят сами шоферы. Согласно установленному порядку, автобусы идут без остановки от начального до конечного пункта следования. Дополнительная остановка автобуса в Лучках при наличии площадки поведет за собой увеличение стоимости проездного билета.



## НА ПУСКОВЫХ ОБЪЕКТАХ НАШЕГО ГОРОДА

## Сегодня на шиноремонтном...

Когда подходишь к строительной площадке Станцевского шиноремонтного завода, то издали видны возвышающиеся стены производственного цеха, которых еще не было около месяца назад. Основную работу на пусковой стройке выполняют каменщики комплексной бригады, руководимой бригадиром Иваном Потаповым. Включившись в соревнование в честь XXII партийного съезда, они приняли на себя повышенные обязательства. Своё слово каменщики держат крепко. В июне они выполнили полтора месячных задания, а всего за полтора месяца работы на этом объекте дали более 1000 кубических метров кирпичной кладки.

Впереди соревнующихся идут каменщики Александр Кодолюв, Александр Уженков, Андрей Осипов, Владимир Дровосеков, выполняющие нормы выработки на 180 процентов каждый. От них не отстают в труде Ефросинья Антипенко и Людмила Полилова. В прошлом они были подсобниками, а теперь овладели ремеслом каменщика и ежедневно выполняют нормы выработки на 150 процентов.

Одновременно здесь сооружается трасса теплотрассы. На этой работе заняты бригады землекопов-бетонщиков Григория Степанова и плотников Василия Алифир. На трассе протяженностью 850 метров работы по устройству фундаментов под железобетонные опоры сейчас в основном подходят к концу. В июле необходимо заложить еще фундаменты под опоры на протяжении 150 метров.

Но темпы работы строителей шиноремонтного завода сильно сдерживает отсутствие железобетонных изделий, которые должен подготовить комбинат «Стройдеталей» треста № 31. Так, для устройства перекрытия на здании основного цеха сейчас нужны железобетонные балки пролетом по 18 метров каждая. В строительном тресте № 31 и комбинате «Стройдеталей» знали об этом давно, но вот производство балок начали осваивать только теперь.

— Мы уже сделали одну балку пролетом 18 метров, — поделился своими впечатлениями директор комбината «Стройдеталей» т. Фролов. — Да вот беда: из-за отсутствия подъемных ме-

ханизмов не можем вынуть ее из формы в течение трех дней...

Бесспорно, что при таких «темпах» работы по освоению массового производства крупногабаритных балок строители шиноремонтного завода навряд ли получат их и к началу августа.

Кроме того, для тепловой трассы сейчас необходимо более 100 железобетонных опор. Массовый выпуск их в комбинате «Стройдеталей» как следует не налажен. Поэтому сроки окончания строительства тепловой трассы также могут сильно затянуться.

Руководителям пятого строительного управления треста № 31 и управления механизации треста № 40 надо быстрее решить вопрос с выделением бульдозеров для строительной площадки шиноремонтного завода. Эти машины сейчас очень необходимы для ведения земляных работ по сооружению дороги и расчистке территории под закладку фундаментов. Только по этой причине на стройке простаивают без дела землекопы, которых мастера вынуждены перевести на другие строительные объекты города.

Плохо заботятся руководители стройки и о бытовом обслуживании рабочих. За последнее время здесь в бачках не только отсутствует кипяток, но и обычная некипяченая питьевая вода бывает редко. Поэтому люди вынуждены уходить в город, чтобы купить кваса или стакан газированной воды.

О проведении своего досуга в обеденные перерывы строители рассказывают с горькой обидой на свою профсоюзную организацию, возглавляемую председателем постройкома пятого управления т. Крупениным.

— Домино и игра в карты — вот и все наши развлечения, — говорят они. — Свежие газеты к нам почему-то не доставляют. За все летние месяцы у нас состоялась лишь одна лекция о международном положении...

К этому тревожному сигналу должны серьезно прислушаться партийная и профсоюзная организации пятого строительного управления. Им надо принять действенные меры по улучшению бытового и культурного обслуживания строителей шиноремонтного завода.

И. ГРИГОРЬЕВ.

## Корреспондентский пост

сообщает

БУДНИ СТРОИТЕЛЕЙ  
ЦЕМЕНТНОГО ЗАВОДА

На строительной площадке второй очереди Станцевского цементного завода трудятся рабочие шестого управления треста № 31 и монтажники управления «Коксохиммонтаж». Соревнуясь за достойную встречу XXII съезда КПСС, они стремятся быстрее возвести новые производственные помещения. На площадку одна за другой подходят автомашины с раствором, железобетонными и стальнойными изделиями, металлическими конструкциями. Мощные башенные краны подают грузы на строительные леса. Строители торопятся: им многое надо успеть сделать, чтобы своевременно подготовить фронт работы монтажникам и отделочникам.

С НИХ НАДО БРАТЬ  
ПРИМЕР

На ударной стройке увеличивается число участников соревнования за коммунистический труд. Сейчас за почетное звание коллективов коммунистического труда борются рабочие строительного участка, руководимого производителем работ Д. Рябовым. С них берут пример остальные строители, учатся у них передовым методам труда.

В конце прошлого месяца слесарю Григорию Саенко было присвоено звание ударника коммунистического труда. Он его завоевал своим упорным трудом. К порученному делу передовой слесарь относится добросовестно, четко обеспечивает работу механизмов на строительном участке.

Хороших результатов в прошлом месяце достигла бригада плотников Николая Гукалина, которая также удостоена почетного звания коллектива коммунистического труда. С первых дней июля плотники повседневно повышают выработку, улучшают качество строительных работ.

Но на стройке есть и отстающие. Отдельные рабочие плохо относятся к порученному делу. К числу таких работников следует отнести слесаря Владимира Волкова. Это молодой парень, но он работает с прохладцем. Поэтому и механизмы на его участке часто выходят из строя. Слесарю Владимиру Волкову надо брать пример с лучших производственников. При желании он тоже может стать передовиком на ударной стройке.

И О ДОСУГЕ  
ЗАБЫВАТЬ НЕ СЛЕДУЕТ

Для того чтобы более производительнее трудиться, необходимо не только проявлять заботу об улучшении организации труда, но не следует забывать и об усилении агитационной и культурно-массовой работы среди строителей. Следует отметить, что за последнее время в шестом строительном управлении стало меньше проводиться бесед и докладов. Правда, есть агитаторы, которые систематически беседуют в бригадах по газетному материалу. Это Илья Захаров из бригады т. Синявина и Николай Абрамов из бригады т. Гукалина. Но таких агитаторов мало, а инте-

рес у строителей к международным событиям большой. Партийной организации надо оживить агитационную работу среди строителей.

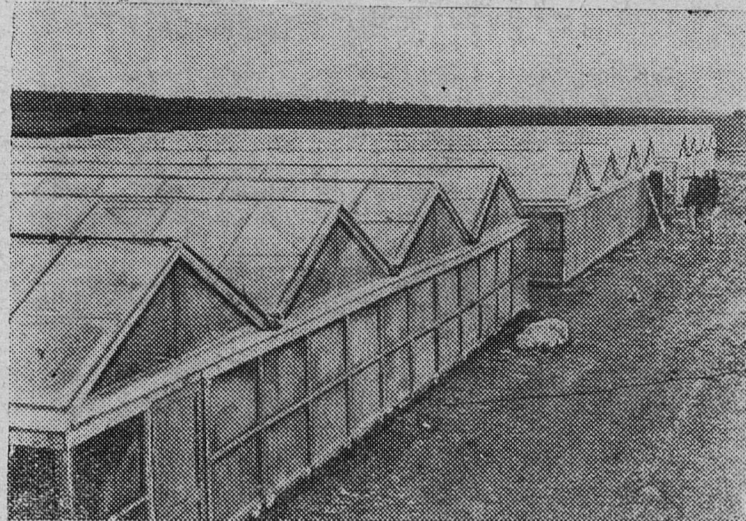
В летний период строители стремятся культурно провести свои выходные дни. Но профсоюзная организация шестого управления ослабила внимание к вопросам организации массовых выездов за город, на экскурсии в г. Ленинград. Такие культурно-массовые мероприятия на ударной стройке надо проводить не от случая к случаю, а постоянно. Этого ждут строители.

Н. ФЕДОРОВ.

По следам  
НАШИХ ВЫСТУПЛЕНИЙ

Бригадир комплексной бригады каменщиков, работающей на строительстве шиноремонтного завода, И. Потапов сообщил в редакцию, что объект несвоевременно обеспечивается сборным железобетоном, на строительной площадке ощущается недостаток рабочей силы. «Подобные недостатки, — писал т. Потапов, — тормозят выполнение обязательств, принятых нами в честь XXII съезда КПСС».

30 июня письмо было опубликовано в газете, а затем направлено для принятия мер начальнику строительного управления № 5 тов. Колтуновичу. На днях получен ответ. Тов. Колтунович сообщает, что факты, указанные в письме, имели место. В настоящее время объект полностью обеспечен рабочей силой, приняты меры по обеспечению стройки сборным железобетоном.



ЛЕНИНГРАДСКАЯ ОБЛАСТЬ. В экспериментальном хозяйстве Агрофизического института вырос целый полиэтиленовый городок. Это весенне-летние и осенние теплицы из прозрачной синтетической пленки. В четырех теплицах, каждая из которых имеет полезную площадь 500 квадратных метров, уже выращена рассада цветной капусты. Сейчас здесь высажены огурцы и томаты. Сборные теплицы из полиэтиленовой пленки, как показал прошлогодний опыт, в первый же год окупают себя. С каждого квадратного метра хозяйства снято по 10 килограммов огурцов, а нынче намечено собрать по 15 килограммов.

Рядом с теплицами находится будка, где разместились пульт дистанционного управления. Здесь установлены созданные в Институте полупроводниковые приборы для определения температуры и влажности почвы и воздуха в теплице.

НА СНИМКЕ: общий вид теплиц, обтянутых полиэтиленовой пленкой.

Фотохроника ЛенТАСС

## СОВЕТЫ СПЕЦИАЛИСТА

Рак картофеля  
и меры борьбы с ним

При заболевании картофеля раком поражаются подземные части растения — клубни, стебли, корневища. Иногда поражаются нижние листья и мясистые наросты стеблей, которые своей неровной, морщинистой поверхностью напоминают кочаны цветной капусты или губку. Вначале наросты белые, позднее становятся темно-коричневыми и затем — черными.

Раковые наросты на клубнях образуются в глазках. Сначала они бывают мелкие, почти незаметные, а затем сильно разрастаются и часто покрывают весь клубень. Эти наросты быстро загнивают и клубни превращаются в слизистую гниловатую массу с неприятным запахом. При сильном поражении подземных стеблей клубни совсем не образуются. Эта болезнь снижает урожай картофеля на 50—75 процентов.

Рак картофеля вызывается паразитным грибом, который находится в раковых наростах. Поражение грибом-паразитом происходит при помощи подвижных зооспор и покоящихся зимних спор, которые сохраняют свою жизнеспособность в почве до 20 лет. Рак картофеля распространяется многочисленными путями при соприкосновении больных клубней со здоровым картофелем, так как на поверхности больных клубней имеются частицы зараженной почвы. Зараженная почва часто заносится на здоровые участки. Обувь, мешки, ящики, орудия обработки, транспортные средства, домашние животные, а также завоз семян из хозяйств, где имеется заболевание, — все это способствует распространению рака картофеля. Чаще всего это бывает на приусадебных участках, когда завоз семян агрономом не проверяется.

В связи с большой опасностью, которую представляет рак для культуры картофеля, это заболевание включено в список карантинных объектов. В нашу страну

запрещается свободный ввоз картофеля из-за границы. По СССР запрещен вывоз картофеля, корнеплодов и укорененных растений из тех мест, где обнаружены очаги рака картофеля. Сейчас переброска семенного и продовольственного картофеля из смежных областей и районов, где был обнаружен рак картофеля, контролируется Государственной карантинной инспекцией по сельскохозяйственным растениям.

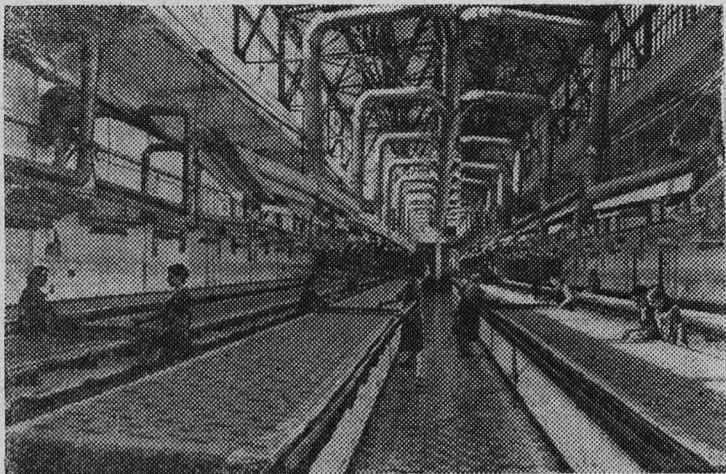
Одним из важнейших мероприятий в борьбе против рака картофеля является переход на сплошные чистосортные посевы ракоустойчивого картофеля. Для Ленинградской области районированными ракоустойчивыми сортами являются ранние сорта «коблер», «приекульский», среднеранние сорта «калев», «петровский», «северная роза», среднепоздние сорта «берлихенген», «камераз № 1», «мажестик» и «пауль вагнер». Эти ракоустойчивые сорта картофеля рекомендуется сажать и в Станцевском районе.

В целях выявления очагов рака картофеля в период копки проводится обследование посевов картофеля в колхозах, совхозе и на приусадебных участках под руководством агронома. Обследование проводится путем выкопки кустов по диагонали участка и тщательного просмотра их.

В Станцевском районе также все посевы картофеля колхозов, совхоза «Родина» и приусадебных участков должны быть обследованы. В случае обнаружения рака картофеля необходимо сообщить об этом агроному колхоза или совхоза и в Государственную инспекцию по карантину сельскохозяйственных растений Ленинградской области (Ленинград, Невский проспект, дом № 62).

П. УТНИН,

агроном-инспектор Государственной карантинной инспекции по сельскохозяйственным растениям Ленинградской области.



★  
Азербайджанская ССР. Нарядные ткани и нитки, вырабатываемые Нухинским шелкокомбинатом имени В. И. Ленина, продаются во многих районах нашей страны. В нынешнем году коллектив комбината стремится дать 8,3 миллиона метров шелковых тканей — столько, сколько предусматривалось контрольными цифрами на предпоследний год семилетки.

На снимке: в набивном цехе Нухинского комбината.

Фотохроника ТАСС

## Вход без улыбок и хорошего настроения будет воспрещен!

Лето — самое хорошее время для организации отдыха трудящихся на свежем воздухе. Но организовать культурного, разумного отдыха на нашей единственной танцевальной площадке работники клуба не смогли. Танцевальная площадка являлась местом беспорядков, ругани. Вечера танцев проходили скучно, неинтересно. Не слышно было на них веселого, задорного смеха. И виноваты в этом были прежде всего мы, работники клуба, и молодежь, посещающая площадку. Многие юноши и девушки равнодушно относятся к людям, опешающим их отдых, а порой возводят хулиганов чуть ли не в герои. Так было, например, с Яшечкиным.

Не получая отпора, хулиганы взяли верх и стали бесцеремонно хозяйничать на вечерах отдыха, топтали клумбы в сквере, ломали заборы, молодые деревца, поса-

женные заботливыми руками сланцевчан. И мы приняли решение: временно закрыть танцевальную площадку. Это взволновало молодежь: посыпались письма, жалобы в разные инстанции.

Конечно, большинство юношей и девушек — за разумный, культурный отдых. Так дадим же отпор нарушителям общественного порядка, создадим вокруг них непримиримую обстановку! Завтра мы снова откроем танцевальную площадку. Приглашаем молодежь культурно провести свой досуг. Вас ждут танцы, игры, аттракционы. Юношей просим не забыть надеть свой самый красивый галстук, а девушек — самую нарядную косынку. Не забудьте захватить с собой и хорошее настроение, улыбку. Вход без них будет воспрещен!

Н. МАСЫЧЕВ,

директор клуба горняков.

## ЦЕННОЕ НАЧИНАНИЕ

По инициативе городской библиотеки 10 июля в широкоэкранном кинотеатре «Труд» было проведено обсуждение демонстрирующегося в нашем городе кинофильма «Балтийское небо» по одноименному роману Н. Чуковского. Надо сказать, что это — новая и очень интересная форма культурно-массовой работы, которую избрали работники библиотеки совместно с администрацией кинотеатра.

Советский зритель — не пассивный созерцатель. Он активно реагирует на всякое явление искусства и по своему культурному уровню в состоянии давать ему объективные оценки. Так и на этот раз. После просмотра второй серии фильма в зрительном зале театра осталось больше сотни зрителей. Преподаватель литературы И. П. Ермаков, поднявшись на сцену, ставит перед желающими принять участие в обсуждении фильма ряд вопросов. Один за другим поднимаются зрители и высказывают свое мнение. С нашей точки зре-

ния, они были правомерными. Указывалось, например, на неполную реальность в изображении блокированного Ленинграда, некоторую наивность, присущую отдельным персонажам. В целом сланцевский зритель полностью оценил новый фильм Ленинградской киностудии.

Однако то, что было сделано по обсуждению кинофильма «Балтийское небо», носило характер какой-то летучки, ибо на обсуждение было отведено только 20 минут (между сеансами). И прав был зритель Бродский, принимавший активное участие в обсуждении фильма, который, уходя из зрительного зала, сказал: «Для таких обсуждений собирать надо специально». Это показывает, какой глубокий интерес наш советский человек питает к родному советскому искусству.

Начинание сделано очень ценное. Нужно его всячески множить и распространять.

И. ПАВЛОВ.



Гродненская область. Продукция Слонимской фабрики художественных изделий «Красная заря» — вышитые женские и детские платья — пользуются широким спросом у покупателей. Образцы этих изделий экспонировались на международных выставках.

На снимке: лучшие работницы фабрики ударники коммунистического труда Ольга Порторенко (слева) и Мария Белякова — рассматривают готовые изделия.

Фотохроника ТАСС

## СТРЕЛКОВЫЕ СОРЕВНОВАНИЯ

Метко научиться стрелять есть много любителей в первичной организации ДОСААФ газосланцевого завода. Выходной день 2 июля хорошо провели наши досафовцы в стрелковом тире. Здесь проходили стрелковые соревнования на первенство завода.

В стрелковом тире многолюдно. Сюда прибыли команды из разных цехов завода. В 10 часов по команде судьи огневого рубежа т. Орлова раздались первые выстрелы. 12 команд оспаривают призовые места.

На огневом рубеже — последняя смена. Подведены итоги. Команда газогенераторной станции завоевала первое место, опередив на 7 очков команду газоспасательной станции. На третьем месте — команда цеха сероочистки.

В личном первенстве первое место занял стрелок ГГС Парфеев. И все же надо сказать, что в этих соревнованиях хороших результатов не было, потому что стрелковые соревнования на заводе не проводились с февраля 1958 года, а желающих заниматься стрелковым спортом очень много. Повинны в этом заводской совет добровольного спортивного общества и первичная организация ДОСААФ. Хочется отметить инструктора по физической культуре и спорту цеха газогенераторной станции т. Голубева. Он сумел выставить на эти соревнования три команды, из которых одна заняла первое место. Почему же не могли спортсмены цехов блока камерных печей, тепловодоснабжения и других участвовать в наших соревнованиях, зная о них заранее?

И. РЫСЕВ,

председатель первичной организации ДОСААФ газосланцевого завода.

## Выплата выигрышей по лотерее

С 5 июля сберегательные кассы города приступили к выплате выигрышей по билетам денежно-вещевой лотереи 1961 года второго выпуска.

Только за первые три дня сберегательными кассами было выплачено более 800 выигрышей на сумму 1750 рублей.

Кроме того, предъявлены выигрышные билеты на получение вещевых выигрышей, в их числе: холодильник «Саратов-2» и мотовелосипед стоимостью по 150 рублей, ковер фабричной работы стоимостью 127 рублей 50 копеек, швейная машина ручная — 58 рублей 30 копеек, пять наручных женских часов «Эра» в анодированном корпусе, фотоаппарат «Фед-2» и другие вещи.

Выплата выигрышей продолжается.

Ф. СЕДАНОВ,  
заведующий Центрсберкасой г. Сланцы.

## СОБЛЮДАЙТЕ

## меры предосторожности!

Лето. В полном разгаре сельскохозяйственные работы, а поэтому каждый должен помнить, что при проведении их важно соблюдать меры предосторожности.

В годы Великой Отечественной войны на огромных пространствах шли ожесточенные бои. Тысячи, сотни тысяч противотанковых и противопехотных мин, бомб, артиллерийских снарядов, взрывателей и капсул применялись войсками. И, естественно, территория, на которой шли бои или проходила оборона, оказалась засоренной различного рода взрывоопасными предметами. В нашем районе также проходили боевые действия. В Загрявском, Пелешском, Черновском и других сельских Советах района часто при проведении земляных работ населением обнаруживаются мины, снаряды, на которых по причине несоблюдения мер предосторожности имеют место подрывы людей.

Для того чтобы предупредить подрыв себя и своего товарища, необходимо каждый раз при нахождении взрывоопасных предметов соблюдать меры предосторожности. Где бы вы ни были — в походе, в пугешиствии, в лагере или на сборе ягод, грибов, семян кустарников, а также при производстве работ в поле, в огороде, вами все примечается: красивые рожи, прозрачные озера, журчащие ручейки и цветы. Но вы нередко обнаруживаете взрывоопасные предметы, вызывающие, как правило, любопытство. Вот тут-то и надо соблюдать меры предосторожности, показать свою дисциплинированность и выдержку.

Категорически запрещается брать руками, сдвигать с места, разрывать, бросать или ударять по обнаруженным противотанковым и противопехотным минам, артснарядам, минометным минам, авиационным бомбам, гранатам и другим взрывчатым предметам.

Запрещается заготавливать лом металлов из мин, боеприпасов и других взрывоопасных предметов. Заготовка металлолома из этих предметов всегда связана с переноской, разряжением их и неминуемо приводит к человеческим жертвам.

По решению исполкома областного Совета депутатов трудящихся заготовительным организациям (Главторчермет, Утильсырье, потребсоюз и др.) запрещается принимать от населения лом металлов от мин и боеприпасов.

Запрещается стаскивать и разбирать руками проволочные заграждения, так как возле них могут быть установлены мины-сюрпризы натяжного действия, взрывающиеся при натяжении или ослаблении проволоки. Также нельзя трогать проволоку и шпагат, обнаруженные на земле в траве или кустарнике. Проволока и шпагат могут быть соединены с миной натяжного действия, которая взрывается от натяжения или обрыва проволоки. Проволоку можно стаскивать с помощью «кошки» с веревкой длиной 45—50 метров, находясь в укрытии.

В летних детских оздоровительных учреждениях прогулки детей должны совершаться под руководством начальника учреждения, пионервожатых или воспитателей и только по проверенной и очищенной от взрывоопасных предметов

местности. Самостоятельные прогулки детей без ведома старших по неизученной и непроверенной местности не должны допускаться.

Нужно запрещать детям трогать, разбирать или ударять по найденным неизвестным предметам, т. к. они могут оказаться взрывоопасными. В школах, детских учреждениях должна систематически проводиться разъяснительная работа по мерам предосторожности при обнаружении взрывоопасных предметов.

Категорически запрещается групповой сбор людей у любого найденного взрывоопасного предмета.

Взрывоопасные предметы могут находиться в земле и при разведении костра взорваться. Поэтому, перед тем как развести костер, необходимо перекопать место для костра на глубине 40—60 см и внешним осмотром убедиться, что в земле нет взрывоопасных предметов. Только после этого можно разводить костер.

В случае обнаружения населением мин и боеприпасов, находящихся на поверхности земли, вырытых или выкопанных при производстве работ, необходимо их обозначить вехой или крестовицей и немедленно сообщить об этом городскому военному комиссариату или в местный Совет депутатов трудящихся для принятия мер по их уничтожению. При этом нужно указать местонахождение обнаруженных взрывоопасных предметов и кто может показать их на местности. По заявкам районного военного комиссариата или исполкома местного Совета депутатов трудящихся выслаются воинские подразделения для уничтожения подрываемым обнаруженных мин и боеприпасов.

Взрывоопасные предметы, обнаруженные в населенных пунктах на территории и вблизи детских оздоровительных учреждений в полосе отвода железных дорог, должны охраняться до уничтожения их по указанию местных Советов, органов милиции и руководителей предприятий и учреждений, на территории которых они обнаружены.

Родители обязаны вести повседневную разъяснительную и воспитательную работу с детьми о мерах предосторожности при обнаружении взрывоопасных предметов. Нельзя разрешать детям трогать или сдвигать обнаруженные мины, боеприпасы и другие взрывоопасные предметы, не допускать заготовки детьми металлолома из боеприпасов или на заминированной территории.

При производстве сельскохозяйственных, строительных, лесозаготовительных и других работ, необходимо выполнять правила безопасности согласно инструкции по мерам безопасности при производстве работ и районах бывших военных действий, изданной Ленинградским областным Советом депутатов трудящихся и штабом Ленинградского военного округа.

Трудящиеся, пионеры и школьники! Строго соблюдайте меры безопасности в районах бывших военных действий! Требуйте этого от своих товарищей. Только неуклонное соблюдение мер безопасности исключит случаи гибели людей и потери техники.

Н. ТЕРЕНТЬЕВ,  
сланцевский горвоенком.

## ПРОГРАММА ПЕРЕДАЧ ТЕЛЕВИДЕНИЯ ТАЛЛИНСКОЙ СТУДИИ

ПЯТНИЦА, 14 ИЮЛЯ

1 ПРОГРАММА. 18.20 — Спортивная передача «Первенство СССР по футболу команд класса Б. Встречаются Таллинский спортивный клуб Балтийского флота — «Бауга» (Каунас). Трансляция со стадиона «Динамо». 20.15 — Телевизионное обозрение «Актуальная камера. 20.25 — Документальный фильм «На рубеже двух океанов». 21.15 — Последние известия. 21.25 — Художественный фильм «Музыка с Марса». 23.05 — «Телеграммы сообщают...»

II ПРОГРАММА. 18.30 — Трансляция из Ленинграда.

Зам. редактора Н. ЛАКЕЕВ