

# ЗА НЕУКЛОННЫЙ ПОДЪЕМ СЕЛЬСКОГО ХОЗЯЙСТВА!

С собрания актива  
Ленинградской партийной организации

Вместе со всем советским народом труженики сельского хозяйства Ленинградской области живут под впечатлением итогов январского Пленума ЦК КПСС. Изучая его решения, намечая новые рубежи на третий год семилетки, животноводы, полеводы, механизаторы, специалисты сельского хозяйства вскрывают неиспользованные резервы, под знаком острой, принципиальной критики бичуют недостатки, мешающие развитию сельского хозяйства.

Что нужно сделать, какие рубежи взять, чтобы успешно претворить в жизнь решения январского Пленума ЦК КПСС? Этот вопрос подробно был рассмотрен 27 января на собрании актива Ленинградской партийной организации. В Таврическом дворце собрались передовые люди колхозной деревни, мастера полеводства и животноводства, специалисты сельского хозяйства, представители промышленных предприятий, работники партийных, советских, профсоюзных и комсомольских организаций, деятели сельскохозяйственной науки.

С огромным воодушевлением в почетный президиум собравшиеся избрали Президиум ЦК КПСС во главе с Первым секретарем Центрального Комитета партии товарищем Н. С. Хрущевым.

С докладом «Об итогах работы январского Пленума ЦК КПСС и задачах Ленинградской партийной организации» выступил первый секретарь Ленинградского обкома КПСС И. В. Спиридонов.

— Январский Пленум ЦК КПСС, — сказал т. Спиридонов, — займет в жизни партии и страны виднейшее место и явится новым поворотным пунктом на пути дальнейшего ускоренного развития сельского хозяйства. Работа Пленума, принятые им постановления, выступления Н. С. Хрущева еще раз показывают, что Центральный Комитет партии, опираясь на марксистско-ленинскую науку, успешно решает задачи коммунистического строительства, настойчиво и последовательно проводит в жизнь ленинскую политику использования неисчерпаемых возможностей социалистического строя для ускорения темпов движения к коммунизму.

Рассказав о работе январского Пленума ЦК КПСС, докладчик подчеркнул, что важнейший вывод из решений Пленума ЦК партии состоит в том, чтобы сосредоточить главное внимание на дальнейшем организационно-хозяйственном укреплении колхозов и совхозов, на приведении в действие новых резервов сельского хозяйства, на устранении еще имеющихся недостатков. Характеризуя итоги работы колхозов и совхозов Ленинградской области в 1960 году, т. Спиридонов отметил, что труженики сельского хозяйства досрочно выполнили социалистическое обязательство по сдаче государству продуктов сельского хозяйства и добились некоторых результатов в увеличении производства продуктов земледелия и животноводства. Партийные организации многое сделали для развертывания социалистического соревнования среди работников сельского хозяйства за досрочное выполнение заданий семилетки и принятых со-

циалистических обязательств. За первые два года семилетки колхозы и совхозы области увеличили сдачу и продажу государству по сравнению с 1958 годом: мяса — на 59 процентов, молока — на 36, яиц — на 70 процентов, овощей и картофеля — более чем вдвое. поголовье крупного рогатого скота возросло на 38, а коров — на 30 процентов. В декабре прошлого года область рапортовала Центральному Комитету КПСС и Совету Министров СССР о досрочном выполнении социалистических обязательств по продаже и сдаче государству продуктов сельского хозяйства.

Хотя в колхозах и совхозах области валовое производство молока и увеличилось по сравнению с предыдущим годом на 9 процентов, план производства молока выполнен только на 96, а обязательства — на 91 процент. Не справились с этим хозяйством Волоховского, Волховского, Выборгского, Гатчинского, Кингисеппского и некоторых других районов, а в Сланцевском районе произведено молока на 427 килограммов меньше, чем в 1959 году. Бывший секретарь Сланцевского горкома партии т. Нилон и теперешний председатель исполкома горсовета т. Курзовлев оказались подлинными банкротами.

Валовое производство мяса в целом по области по сравнению с 1959 годом увеличилось только на 5 процентов. Крайне неудовлетворительно обстоит дело и с ростом поголовья скота. Количество крупного рогатого скота в области возросло лишь на 4 процента, а коров — только на 300 голов.

Тов. Спиридонов указал на невыполнение обязательств по заготовке и вывозке органических удобрений, известкованию кислых почв, заготовке кормов и по урожайности сельскохозяйственных культур.

Большой раздел доклада был посвящен вопросам развития животноводства. Докладчик отметил, что животноводство является ведущей отраслью сельского хозяйства нашей области, и успехи или неудачи животноводства определяют успехи или неудачи сельского хозяйства области в целом. Успешное решение стоящих в этом направлении задач возможно только при квалифицированном осуществлении организационных, хозяйственных и, главным образом, зооветеринарных вопросов.

Развитие кормовой базы в области отстает от темпов развития животноводства. Рост поголовья скота происходил, главным образом, не за счет собственного воспроизводства стада. Став на легкий путь пополнения стада за счет закупки скота у населения, руководители Областного управления сельского хозяйства, многие райкомы партии, председатели исполкомов, специалисты и руководители хозяйств ослабили руководство зоотехнической и ветеринарной работой, не уделяют необходимого внимания организации правильного содержания, кормления и ухода за скотом. В результате собственные возможности используются плохо.

Огромный ущерб наносит яловость. Только в колхозах и совхо-

зах Волоховского района из-за яловости коров не смогли получить 1.300 телят. А во Всеволожском районе яловость достигла 19 процентов, Гатчинском — 20 процентов. Еще хуже дело обстоит в совхозах «Родина» Сланцевского района, «Терпелицы» Волоховского района и других. Неудовлетворительно растет поголовье свиней, особенно в Лодейнопольском, Сланцевском и Гатчинском районах.

Серьезной критике подверг докладчик Областное управление сельского хозяйства и некоторых руководителей районов, которые придерживаются гнилой теории «неприживаемости овец к условиям Ленинградской области» и допустили ликвидацию овцеводческих ферм.

Докладчик привел цифры и факты, показывающие плохую деятельность ряда районов, колхозов и совхозов по производству мяса. Большое количество скота сдается мелковесным и неупитанным. Колхоз «Большевик» Капшинского района продал государству 232 головы крупного рогатого скота средним весом по 143 килограмма, и из них 174 головы тощих и ниже средней упитанности, а 67 голов весом по 95 килограммов, т. е. ниже веса одной свиньи, снятой с откорма.

Необходимо серьезнее заняться и развитием птицеводства. Устранение всех отмеченных недостатков в развитии животноводства, наряду с укреплением собственной кормовой базы, позволит обеспечить темпы увеличения производства и сдачи продукции животноводства, необходимые для выполнения семилетнего плана в пять лет.

Январский Пленум ЦК КПСС значительное внимание уделил подъему культуры земледелия и увеличению на этой основе урожайности и валовых сборов всех сельскохозяйственных культур. Для нашей области эти вопросы имеют особо важное значение. Без коренного улучшения почв и повышения их плодородия, без применения всего комплекса агротехнических мероприятий и внедрения научно обоснованной системы ведения хозяйства нельзя добиться высоких и устойчивых урожаев.

К вопросам подъема культуры земледелия, увеличения урожайности и внедрения передового опыта в растениеводстве сейчас необходимо приковать внимание всех партийных и хозяйственных руководителей и организаций. Нужно добиться, чтобы соблюдение агротехнических требований по подготовке почвы к севу, уходу, нормам высева, на уборке стало законом для каждого колхоза и совхоза.

Важнейшее условие повышения урожайности сельскохозяйственных культур — широкое применение органических удобрений и известкование кислых почв. Главный источник получения органических удобрений — использование торфа в виде торфокомпостов и навоза, полученного с применением обильной торфяной подстилки. Для успешного решения этой задачи в области имеется необходимая материально-техническая

(Окончание на 2-й стр.)

# ЗНАМЯ ТРУДА

ОРГАН СЛАНЦЕВСКОГО ГОРКОМА КПСС  
И ГОРОДСКОГО СОВЕТА ДЕПУТАТОВ ТРУДЯЩИХСЯ  
ГОД ИЗДАНИЯ 17-й

№ 22 (3036) | Вторник, 31 января 1961 г. | Цена 2 коп.

## Навстречу XXII съезду КПСС

### Борьба за рациональное использование ТЕХНИКИ

Идя навстречу XXII съезду партии, коллектив рабочих и служащих печного цеха взял на себя повышенные обязательства и включился в борьбу за выявление резервов производства, за более рациональное использование имеющейся техники и оборудования.

Рационализаторы и новаторы цеха подали в прошлом году 66 рационализаторских предложений с условной годовой экономией 145.122 рубля.

В связи с подготовкой к XXII съезду партии борьба за рациональное использование техники развернулась с новой силой. Совсем недавно старший инженер т. Дребенцов подал ценное предложение по замене верхних газоотводов с винтовыми устройствами вместо клапанных. Предложение принято и сейчас внедряется в производство. Внедрение его создаст благоприятные условия работы камер на 4-м полублоке и удлинит срок их службы.

Одним из узких мест в цехе является трант золоудаления. Предложения мастера т. Васильева и группы слесарей помогут в ближайшее время ликвидировать недостатки в его работе. Эти предложения оригинальны тем, что позволяют уменьшить в 2—3 раза количество оборудования на участке, которое быстро выходит из строя и требует больших затрат на ремонт.

Г. ГАРМОНЕНКО,  
секретарь парторганизации печного цеха газосланцевского завода.

### Прилив новой энергии

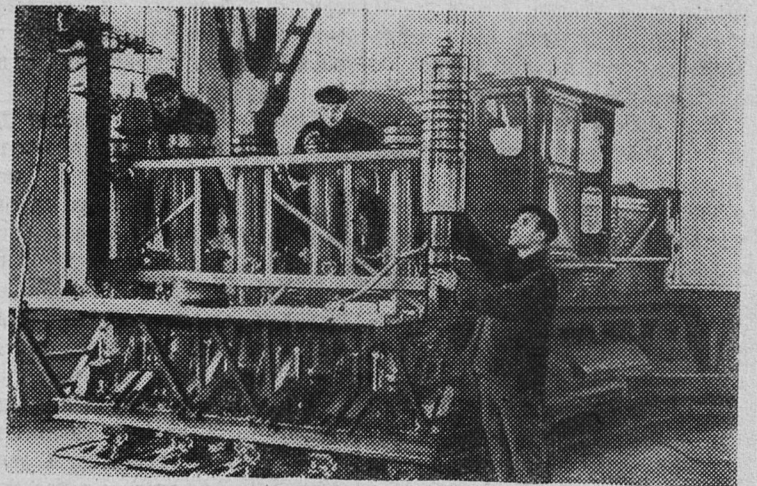
С большой радостью встретил коллектив смены генераторной станции газосланцевского завода, руководимой Н. Нечаевым, решение январского Пленума ЦК КПСС о созыве 17 октября 1961 года XXII съезда Коммунистической партии. Воодушевленные этим решением, газовики встали на трудовую вахту в честь съезда и приняли на себя новые социалистические обязательства. Они дали слово выполнить производственный план по выпуску сланцевого масла к 25 декабря, дать сверхплановой продукции на сумму 35 тысяч рублей, бережно расходовать пар, электроэнергию и за счет этого

экономить 12.500 рублей, внести не менее 15 рационализаторских предложений, добиться того, чтобы каждый рабочий повышал свой общеобразовательный, технический и идейно-политический уровень.

Не забыли газовики и о своих подшефных — рабочих совхоза «Родина». Они обязались активно помогать им в период посевной кампании, а также в заготовке кормов для общественного скота.

Коллектив смены вызвал на соревнование смену, которой руководит Г. Павлов.

В. ЛЮЧЕВСКИЙ,  
рабкор.



ЛАТВИЙСКАЯ ССР. Коллектив Рижского отделения научно-исследовательского института транспортного строительства изготовил первый трамбовочный агрегат. Он состоит из пяти дизель-трамбователей, смонтированных на общей раме.

Отвечая делом на постановление Пленума ЦК КПСС о созыве XXII съезда Коммунистической партии Советского Союза, коллектив предприятия досрочно начал серийное производство новых агрегатов для прокладки дорожных магистралей.

НА СНИМКЕ: сборка дизель-трамбовочной машины.  
Фотохроника ТАСС



# За неуклонный подъем сельского хозяйства!

## С собрания актива Ленинградской партийной организации

(Окончание)

база, накоплен некоторый опыт, возможности — поистине неограниченные.

Необходимо в ближайшие годы довести вывозку на поля высококачественных органических удобрений на торфяной основе до 7—8 миллионов тонн в год и вносить на каждый гектар пашни не менее 20—25 тонн.

Большое значение в подъеме культуры земледелия, как указал Пленум, имеет правильно поставленное семеноводство и переход на сплошные посевы районированными сортавыми семенами. Ленинградская область имела все возможности завершить эту работу еще в прошлом году и даже раньше, но Областное управление сельского хозяйства, районные руководители, директора совхозов, председатели колхозов и специалисты не уделяют должного внимания этому делу.

Говоря о качестве семенного материала, т. Спиридонов предупредил всех руководителей, чтобы они кончали с иждивенческими настроениями и получали семена высокого качества в своих хозяйствах.

В докладе были подняты важные вопросы введения и освоения правильных севооборотов, изменения структуры посевных площадей, а также деятельности специализированных овоще-картофельно-животных совхозов.

Главной задачей в растениеводстве нашей области является создание прочной кормовой базы.

Однако производство кормов значительно отстает от роста общественного поголовья скота. Нет необходимости доказывать преимуществ кукурузы, теперь она прочно вошла в сельскохозяйственное производство. Вместе с тем ее удельный вес в посевах кормовых культур составляет только 7,5 процента, тогда как на долю прочих силосных, однолетних трав и корнеплодов приходится 31 процент.

Перед партийными, советскими и сельскохозяйственными организациями, руководителями колхозов, совхозов и специалистами сельского хозяйства стоит задача — расширить посевы кукурузы на силос, провести возделывание этой культуры на высоком агротехническом уровне, с тем чтобы обеспечить получение не менее 350 центнеров зеленой массы с гектара в среднем по области.

В условиях нашей области огромное значение имеют сеяные многолетние травы. Практика передовых хозяйств показывает, что можно получать высокие и устойчивые урожаи таких трав. Необходимо уже в этом году во всех колхозах и совхозах организовать выращивание сахарной свеклы для кормовых целей, научиться агротехнике ее возделывания. В то же время следует прекратить выращивание турнепса, дающего мало кормовых единиц. Необходимо в этом году завершить работы по закладке и созданию долгодельных и культурных пастбищ, резко повысить их продуктивность.

На январском Пленуме ЦК КПСС, продолжал т. Спиридонов, особое внимание было обращено на распространение и внедрение достижений науки и опыта передовиков в сельское хозяйство. Зада-

ча заключается в том, чтобы провести большую работу по широкому распространению и внедрению в производство передового опыта, сделать его достоянием каждого колхоза, совхоза. Никита Сергеевич Хрущев правильно указывает, что передовиков надо уважать и ценить за то, что они показывают, что можно взять от земли, а руководителей и организаторов — за то, насколько они умеют отдельные достижения, передовые методы труда сделать достоянием масс.

Важные задачи стоят перед работниками сельского хозяйства в деле внедрения комплексной механизации во все отрасли сельскохозяйственного производства. Райкомы КПСС, исполкомы райсоветов, руководители хозяйств должны принять меры к полному укомплектованию каждого колхоза и совхоза кадрами механизаторов, повышению их квалификации, создать материальную заинтересованность в высокопроизводительной работе. Предприятия Ленинграда должны еще раз рассмотреть свои возможности и за счет экономии материалов изготовить сверх плана для колхозов и совхозов необходимые им машины, оборудование, запасные части. Серьезные поправки надо внести и в организацию строительства в хозяйствах области.

В решении стоящих задач огромное значение имеет организаторская работа.

— Нынешний уровень руководства сельским хозяйством, — подчеркнул т. Спиридонов, — отстает от требований жизни. В работе Областного управления сельского хозяйства и районных сельхозинспекций преобладает бюрократический, формальный стиль руководства. Серьезные недочеты по руководству сельским хозяйством имеются и в работе партийных и советских органов. Необходимо сосредоточить внимание райкомов КПСС на дальнейшем организационно-хозяйственном укреплении колхозов и совхозов, на подборе и воспитании кадров, всемерном развитии общественного хозяйства, повышении благосостояния рабочих и колхозников. Задача партийных, комсомольских, профсоюзных организаций, советских и сельскохозяйственных органов — устранить серьезные недостатки в сельском хозяйстве, широко развернуть в колхозах и совхозах социалистическое соревнование за дальнейший круглый подъем сельского хозяйства.

Пленум ЦК КПСС, говорит далее докладчик, одобрил принятые Советским правительством документы и заявил, что он считает необходимым во всех областях деятельности КПСС соблюдать оценки и выводы, содержащиеся в этих документах, и принимает их как руководство к действию.

В принятом постановлении Пленум ЦК КПСС одобрил политическую линию и деятельность делегации КПСС во главе с товарищем Н. С. Хрущевым на этом Советании, сыгравшей исключительно большую роль в обеспечении его успеха. Замечательные по своей глубине, по силе аргументации и ленинской принципиальности выступления Н. С. Хрущева явились громадным вкладом в дело дальнейшего укрепления единства мирового коммунистического движе-

ния и выработку программных документов Советания.

Коммунисты и все трудящиеся Ленинграда и области выражают нашему Центральному Комитету и лично Никите Сергеевичу Хрущеву горячую, сердечную благодарность за большую и плодотворную работу по укреплению единства и развитию международного коммунистического движения.

Коммунисты Ленинградской партийной организации не пожалели всех своих сил для того, чтобы способствовать претворению в жизнь великой хартии коммунизма, выработанной на Московском совещании, своим самоотверженным трудом будут крепить силу и мощь нашей Родины, идущей в авангарде борьбы за мир и социальный прогресс.

Вся наша партия, весь советский народ с огромным воодушевлением встретили постановление Пленума ЦК КПСС «О созыве очередного XXII съезда КПСС». Этот съезд займет особое место в истории КПСС, в истории нашей Родины. Огромное значение для партии и страны будет иметь утверждение XXII съездом новой программы партии — программы строительства коммунизма.

На новые рубежи семилетки выходят трудящиеся Ленинграда и области. Отвечая на вызов трудящихся Москвы, работники промышленности, строительства и транспорта Ленинграда и области взяли обязательство досрочно, к 26 декабря, выполнить план

третьего года семилетки, ко дню открытия XXII съезда КПСС выпустить сверх установленного плана продукции на 100 млн. рублей.

В заключение т. Спиридонов заявил, что коммунисты Ленинградской партийной организации приложат все свои силы и энергию, чтобы добиться значительного увеличения производства сельскохозяйственной продукции уже в 1961 году, достойно, новыми победами встретить XXII съезд КПСС. От имени участников собрания, от имени всей Ленинградской партийной организации докладчик заявил Центральный Комитет партии и Советское правительство, что ленинградцы с честью выполняют свои обязательства и вносят достойный вклад в великое дело построения коммунистического общества.

\*\*

В обсуждении доклада первого секретаря Ленинградского обкома КПСС И. В. Спиридонова приняли участие секретарь Гатчинского горкома КПСС А. Н. Шибалов, секретарь партбюро совхоза «Серебрянский» Лужского района Н. В. Карпов, свинарка совхоза «Петродворцовый» И. С. Михневич, начальник СКБ сельскохозяйственных машин Ленсовнархоза П. И. Белкин, председатель колхоза имени 9 Января Капшинского района К. Ф. Играев, директор совхоза «Детсколеский» Гатчинского района И. С. Шинкарев, профессор Ленинградского сельскохозяйственного института М. М. Лебедев,

председатель колхоза имени Ломоносова Ломоносовского района М. И. Васильева, председатель Исполкома Леноблсовета Н. И. Смирнов, бригадир овощеводов совхоза «Ручьи» Герой Социалистического Труда Е. Н. Егорова, заместитель председателя Ленсовнархоза А. А. Кузнецов, секретарь Обкома комсомола В. А. Саюшев, бригадир тракторной бригады колхоза «Россия» Кингисеппского района Л. А. Мякинен, секретарь Ефимовского райкома КПСС С. Н. Ниреев, заведующий отделом животноводства Северо-Западного научно-исследовательского института сельского хозяйства Н. В. Шманов, председатель обкома профсоюза рабочих и служащих сельского хозяйства и заготовок П. А. Берснев, начальник Областного управления сельского хозяйства Г. И. Козлов.

\*\*

С заключительным словом выступил первый секретарь Обкома КПСС И. В. Спиридонов. Он ответил также на многочисленные вопросы участников актива.

Собрание актива единодушно приняло резолюцию, в которой намечены меры по успешному претворению в жизнь решений январского Пленума ЦК КПСС.

Под бурные, долго не смолкавшие аплодисменты участники собрания приняли приветственное письмо Центральному Комитету Коммунистической партии Советского Союза, товарищу Никите Сергеевичу Хрущеву.

## СТРОИТЕЛЬ, будь в работе первым, борись за качество, ищи резервы!

### В ДРУЖБЕ С ТЕХНИКОЙ

За последние годы в строительном тресте № 31 в промышленном и жилищном строительстве механизированы многие трудоемкие операции. Так, в прошлом году из общего объема выполненных земляных работ в количестве 536.900 кубических метров механизированным способом было произведено свыше 500 тысяч кубических метров, или 93,6 процента к общему объему при плановом задании 92 процента.

Степень механизации по добыче песка и гравия в карьерах в 1960 году составляла 91,2 процента при плановом задании 90 процентов, а по механизации монтажа строительных конструкций — 100 процентов.

В прошлом году к нам дополнительно поступили четыре башенных крана грузоподъемностью по 5 тонн и один кран грузоподъемностью 20 тонн, пять гусеничных и

пневмоколесных кранов грузоподъемностью от 12 до 30 тонн. Это позволило строителям непосредственно на площадках перейти к монтажу тяжелых железобетонных колонн, фундаментных блоков, стеновых плит и других изделий, что значительно ускорило строительство Сланцевского цементного завода.

В прошлом году значительно возросло комплексно-механизированное приготовление бетона за счет сдачи в эксплуатацию нового автоматизированного бетонного узла в комбинате «Стройдеталей» треста № 31. Здесь установлены две бетономешалки емкостью 1.200 литров каждая.

На стройках города уровень комплексно-механизированного способа при бетонных работах (транспортировка, укладка и уплотнение бетона) составил 82,5

процента. Это намного облегчило труд строителей.

Узким местом на стройках города является слабое использование механизмов при погрузочно-разгрузочных работах. Особенно часто применяется ручной труд при погрузке и разгрузке мелких штучных строительных материалов.

Вместе с увеличением парка строительных машин выросли новые кадры высококвалифицированных рабочих. Они повышают мастерство, в хорошем состоянии содержат технику. К числу таких передовиков производства следует отнести крановщика Л. Тарасова, бульдозериста Н. Колотилина, машинистов экскаваторов Б. Егорова, А. Сигова, Е. Петрова, А. Демина и других.

Л. ПОПОВ,

инженер отдела главного механика треста № 31.

### Если бы не помехи...

Около семи лет работают в клубе строителей К. Алексеева, Н. Пальченко, А. Чмелева, З. Орлова. Эти люди привыкли работать только хорошо, вкладывая в свой незаметный, но нужный и важный труд всю свою душу. Это благодаря им посетители остаются довольны чистотой и порядком в клубе.

Теплые слова благодарности заслужили кассир П. Селезнева и контролер О. Артова. Каждая из

них четко и внимательно выполняет свои обязанности. Коллектив клуба прилагает много сил и энергии к тому, чтобы обслуживание посетителей было отличным, чтобы все побывавшие в нем остались довольны.

Но ряд досадных, не зависящих от работников клуба обстоятельств, сводит на нет усилия коллектива. До сих пор в клубе не работают санузелы только потому,

что СУ-5 треста № 31 и ЖКО этого же треста никак не могут решить, кто из них должен делать ремонт.

Еще один пример. Рабочие СУ-5 уже давно вырыли канаву вокруг клуба и до сих пор не могут ее закопать. Поэтому зрители, выходя из клуба, вынуждены преодолевать это препятствие, что далеко не для всех приятно и возможно.

В. КОКШАРОВА.



## Член нашей литературной группы

## Любовь Мандрыка

Сегодня мы посвящаем эту страницу творчеству члена нашей литературной группы Любови Ниловны Мандрыки, печатаем ее новые стихи. Ее произведение „Люся“ поступило к нам на конкурс в декабре 1960 года.

## Человек неутомимой энергии

Любовь Ниловну Мандрыка — неутомимую труженицу, энергичную общественницу, страстную патриотку нашего молодого города — знают и уважают многие читатели. Очень часто на страницах газеты появляются ее стихи, очерки, корреспонденции, полные художественной силы и жизнеутверждающей правды. У себя на родном газосланцевом заводе она — бессменный член редколлегии цеховой стенной газеты, где ее яркие, образные стихотворения, сатирические пародии и куплеты всегда с живым интересом читаются товарищами по работе.

Десять лет назад с группой молодых инженеров-химиков Любовь Ниловна прибыла в наш город на строительство газосланцевого завода. И, когда спустя два года среди топкого болота и угрюмого леса поднялись ввысь мощные корпуса и задымили высокие трубы, многочисленных цехах завода появились многие сотни рабочих, инженеров и техников — специалистов-химиков, вместе с ними пришла в цех и инженер Мандрыка.

Какими проникновенными строками встретила она тогда славное торжество сланцевчан — пуск газосланцевого завода! В стихотворении «Родному заводу», напечатанном в нашей газете, она писала:

Ты для нас — источник вдохновенья,  
Расцветай, расти из года в год.  
Наших рук прекрасное творенье,  
Наша гордость — наш родной завод!

Давно, еще в школьные годы, полюбила Любовь Ниловна поэзию. Тогда же появились ее первые собственные стихотворения. С течением лет, непрестанно совершенствуя свое мастерство, написала она много различных произведений. Стихи ее не сходят со страниц стенных газет, печатаются в районной и областных газетах, в журнале «Работница». А как богата и разнообразна тематика произведений! Здесь и лирика, и политическая и бытовая сатира, и частушки, и басни, и короткие очерки. Ее патристические стихи, посвященные родному городу и заводу, положены на музыку и исполняются в коллективах нашей художественной самодеятельности. Л. Н. Мандрыка часто выступает с чтением своих произведений на сцене Дома культуры.

Стихи Л. Н. Мандрыки богаты идейным содержанием и художественными образами. Вот, например, как начинается ее стихотворение «Утро Первомая»:

Город праздничный на солнце жмурится,  
Поднимает веки светлых штор...  
Ветер мая, подметаая улицы,  
С липами заводит разговор...

Но самое главное в ее творчестве — свежесть мысли, актуальность сюжета, горячая любовь к человеку, творцу и созидателю нашего общества, глубокий патриотизм. Вот почему почти все стихи т. Мандрыки посвящаются нашим шахтерам, строителям, химикам, женщинам-труженицам. «Заслужила ты славу!» — так Любовь Ниловна назвала, например, свое стихотворение, посвященное нашей советской женщине-матери:



Л. Н. МАНДРЫКА

...И недаром твой образ воспет вдохновенным поэтом,  
И недаром веселье стучится сегодня в твой дом.  
Заработала ты эту славу и почести эти  
Беззаветным своим, обгоняющим время, трудом!

Во имя вдохновенного труда и жизни — вот основная тема ее стихов. И сама Любовь Ниловна в этом лучший образец. Многим известно, что коварная болезнь не раз приковывала ее к постели, но бесстрашно шла она на тяжелые операции и снова поднималась, и снова шла на свой родной завод, в свой трудовой коллектив.

«В 1958 году меня поразила тяжелая болезнь — бич человечества — рак. И помогли мне выжить только неоднократные вмешательства хирургов, ободряющие слова друзей и воля к жизни — нашей прекрасной, несравненной, полнокровной жизни, которая зовет, которую нельзя не любить!» — так заявила Любовь Ниловна в своей статье «Во имя жизни», напечатанной в нашей газете. Пожелаем же ей, неутомимой труженице, полного здоровья и сил в ее дальнейшей жизни и творчестве.

## ПИСЬМО К ДОРОГИМ СЛАНЦЕВЧАНАМ

(Накануне операции)

Завтра уже операция...  
Что-то сулит мне она?!  
Письмо написала в Сланцы я  
Тревожной печали полна!..

Туда, где огнями светится,  
Где дышит родной завод,  
Где дружба, коммуны вестница,  
К прекрасному нас зовет!

Не дам в своем сердце отчаянюю  
И страху гнездо себе свить!..

К моим дорогим сланцевчанам  
Незримая тянется нить!

Я выше не знаю счастья  
Как быть среди вас опять,  
Бесценным бальзамом участия  
Раны свои исцелять!

Не все еще мною сказано,  
В долгу неоплатном я!  
Всем лучшим я вам обязана,  
Мои земляки и друзья!..

Не верю, что может молчание  
Сомкнуть мне навеки уста!..

Не верю, что может нечаянно  
Меня окружить пустота...

Нет, нет! Неделано многое,  
Ждут в Сланцах меня опять!

Я трудной своею дорогою  
Еще не устала шагать!..

## Пародия

## „ТИШИНА“

Город наш ночной покров надел,  
Замерла людская речь...  
Нам для завтрашних великих дел  
Будет ночь покой хранить, беречь.  
На углу автобус не гудит,  
Не развеет дымку сна...  
На своем посту всю ночь стоит

Тишина...

Но у нас бывает в Сланцах так:  
Часто ночь всю напролет  
Слышим, как какой-нибудь чудак  
Во всю глотку пьяную орет!  
В страхе от компании лихой  
В тучи прячется луна...  
Убегает с улицы такой

Тишина...

За стеной приемник во всю мочь  
Заливается, как днем!  
И хотя мы отдохнуть не прочь,  
Но никак мы в шуме не уснем!..  
Разбудил меня протяжный свист  
Против моего окна...  
Зря поет, играя, гармонист:

Ти-ши-на!!!

Чтобы нам никто не помешал  
Выполнять досрочно план,  
Нужно, чтоб покой не нарушал  
Пьяница, бездельник, хулиган!  
Потому об этом я пою,  
Что ведь ночь для сна дана!  
Пусть придет на улицу мою

Тишина!..

ЭТОТ ПОДВИГ  
МИР УВЕКОВЕЧИТ!

Поздравляю вас, родные сланцевчане,—  
Дверь открылась в неизведанную даль!  
Скоро в звездном море на причале  
Встанет наш космический корабль!  
Без людей, но самый человеческий  
Мчится он, угрозы не тая!  
Этот подвиг мир увековечит,  
Что свершила Родина моя!

И теперь легко уже поверить,  
Что приблизится желанный час,  
Когда к звездам полетят не звери,  
А счастливыч — кто-нибудь из нас!

## ЛЮСЯ

Посвящаю ударнику коммунистического  
труда лаборантке ОТК комбината «Сланцы»  
Людмиле Глагольской.

Мы ищем героев и героинь  
В кино на экранах и в книгах...  
Но рядом стоящих ты взглядом окинь —  
И ты их увидишь мигом!  
Они в коммунизм пролагают путь,  
Ни в бок не свернут, не дрогнут,  
Чтоб руку потом остальным протянуть,  
Подняться к мечте помогут!  
Вот этим, что в первых рядах идут,  
Близким моим и далеким,  
Верным девизу: «Да здравствует труд!»  
Свои посвящаю строки.

...Круглолицая, ростом невелика,  
С волосами, как спелая рожь...  
Знает Люсю Глагольскую из ОТК  
На заводе у нас молодежь!  
Наша Люся не мастер красивых фраз,  
Очень сдержанна и скромна.  
Подражанья достойным примером для нас  
Вдохновляет подруг она.  
Пусть же ждет эту девушку впереди  
И в труде, и в учебе успех!  
Комсомольский значок у нее на груди  
Ей ценней украшений всех!  
Чтобы горькое детство твое описать,  
У меня не хватает слов!  
Кто вернет, кто заменит тебе твою мать,  
Что погибла в боях за Псков?!  
Эта женщина смелой большой души  
В партизаны ушла за сестрой,  
Чтоб бороться и мстить из лесной глуши  
За родной, за советский строй!..  
Семилетняя Люся и младший брат,  
И сестренка, которой год...  
Изможденная бабушка, ей шестьдесят,  
И отец, что уже не придет!  
Вот и вся их семья... А вокруг — война!  
Смерть, ощерившись, смотрит в глаза...  
Опаленные заревом ночи без сна  
Ни забыть, ни простить нельзя!  
За колючую проволокой сидеть  
Приходилось ребятам дрожа...  
И ходила со свастикой жадная смерть  
Собирать в лагерях урожай!  
А потом, как весеннего грома раскат,  
Услыхали страдалцы эти,  
Что идут наши части, и вскоре солдат  
Обнимали, рыдая, дети!  
Люся, старшей из трех, рано выпало встать  
На свои неокрепшие ноги —  
Приглубить сироток, согреть, как мать,  
У родного встречать порога!  
...Годы шли. Уж работает Рита, сестра,  
Брат ее институт кончает.  
Вот теперь бы свободней вздохнуть пора!  
Нет! Она головой качает.  
Не беда, что зарплата ее скромна,  
Что подруга одета лучше.  
Все на танцы ушли... А она — одна  
Над конспектом склонилась... Учит!  
И мы знаем: закончит она институт,  
Хоть порою в глазах усталость.  
Наша Люся из тех, что с пути не свернут.  
Ведь она никогда не сдавалась!  
Хоть задачи твои на заводе просты,  
Ни романтики, ни открытий,  
Но с двумя лаборантами держишь ты  
Крупный цех на его орбите!  
Жить, трудом заполняя свой каждый час,  
На пятерки учиться в вузе.  
...Хорошо, что сердец таких честных у нас  
Много, много в Советском Союзе!

Знает Люсю Глагольскую из ОТК  
Комсомольская вся молодежь.  
Твоя горькая юность была нелегка,  
Но ты счастье свое куешь!  
Новый год твоей жизни — не смена дат  
На листке от календаря.  
Ты уж в новую жизнь получила мандат,  
Где встает коммунизма заря!



# Великая победоносная сила социализма

Умы человечества сейчас все больше занимают перспективы мирового развития. Глубокий анализ этих перспектив и современной международной обстановки дан в Заявлении Совещания представителей 81 коммунистической и рабочей партии. В Заявлении особо подчеркивается, что наша эпоха есть эпоха перехода от капитализма к социализму, начатого Великим Октябрем, эпоха перехода на путь социализма все новых народов, торжества социализма и коммунизма во всемирном масштабе.

Сила и жизнеспособность социализма доказана в гигантских схватках с империализмом и его ударной силой — фашизмом. Империализм не смог предотвратить социалистические революции в ряде стран Европы и Азии. Выше миллиарда человек в 12 странах — от Тихого океана на востоке до теплой Адриатики на западе — образовали могучий лагерь социализма. Мировая социалистическая система в наше время превращается в решающий фактор развития человеческого общества.

На долю социалистических стран в 1959 году приходилось 26 процентов территории и около трети населения земного шара, свыше трети мирового промышленного производства и около половины мирового сбора зерновых. Ныне они вступили в новый этап развития. Советский Союз успешно осуществляет развернутое строительство коммунистического общества. Болгария и Чехословакия строят развитое социалистическое общество, другие страны братского содружества успешно закладывают основы социализма.

Господствующую роль в народном хозяйстве этих стран играют социалистические производственные отношения. Классы помещиков и капиталистов ликвидированы. С каждым годом крепнет морально-политическое единство общества, разворачивается социалистическая демократия, расширяется участие народных масс во всех сферах жизни своих государств.

Теперь не только в Советском Союзе, но и в других социалистических странах ликвидированы социально-экономические возможности реставрации капитализма.

Больше того. Возросшая экономическая и военная мощь позволяет объединенным силам социалистического лагеря надежно гарантировать каждую социалистическую страну от посягательств со стороны империализма. Вот почему в Заявлении сделан важный вывод о том, что сплочение социалистических государств в единый лагерь, крепнущее единство и непрерывно растущая мощь этого лагеря обеспечивают в рамках всей системы в целом полную победу социализма.

Марксизм-ленинизм учит, что сила и жизнеспособность каждого общественного строя кроются прежде всего в его способности быстрыми темпами развивать экономику и на этой основе удовлетворять растущие материальные и культурные потребности человека. Какой строй обеспечит людям лучшую жизнь, тот и будет принят народами.

Факты убедительно говорят, что производительные силы в социалистических странах развиваются в четыре раза быстрее, чем в капиталистическом мире. По производству промышленной продукции на душу населения мировая система социализма уже догнала мировую капиталистическую систему. В 1965 году она будет производить более половины мировой промышленной продукции. В решающей сфере человеческой деятельности — производстве материальных благ — новый строй превзойдет старый. Вот почему коммунисты и заявляют, что именно хозяйственными успехами социализма оказывает главное свое воздействие на развитие мировой революции.

В то время как полный сил лагерь социализма быстрыми темпами идет вперед, капитализм охвачен глубоким процессом упадка и разложения. Главная страна современного империализма — Соединенные Штаты Америки в последние годы пережила три кризисных падения производства. В настоящее время за океаном сгущаются черные тучи нового экономического спада.

Капитализм оказывается все более неспособным использовать наличные производительные силы, не в состоянии обеспечить работой миллионы трудящихся. Представитель министерства труда США Волфбейн недавно заявил, что если американская экономика останется даже на прежнем уровне, к февралю 1961 года число безработных достигнет 5,3 млн. человек, а к середине года — 6 миллионов.

Капиталистический строй не в состоянии использовать новейшие достижения науки и техники. Величайшее открытие человеческого гения — ядерную энергию он превращает в средство массового уничтожения людей. Могучее средство подъема жизненного уровня — автоматизация производства — при капитализме пополняет ряды безработных. Все это — яркие признаки загнивания современного капитализма, с наибольшей силой поразившие США.

Послевоенные годы не только не принесли трудящимся капиталистических стран улучшения их материального положения, но даже сопровождались понижением уровня жизни. В Соединенных Штатах Америки только по сравнению с 1947—1949 годами стоимость жизни повысилась на 27,3 процента. Не удивительно, что в мире капитала все более обостряются противоречия между интересами горстки монополий и интересами всей нации.

Рост сил социализма, с одной стороны, и загнивание капитализма — с другой, революционизируют умы трудящихся капиталистических стран, вдохновляют их на борьбу против капитала. Вот почему в Заявлении Совещания представителей коммунистических и рабочих партий сделан вывод о том, что ныне заложены прочные предпосылки для дальнейших решающих побед социализма, что полная победа социализма неизбежна. Таково веление времени.

Коммунистические и рабочие партии, верные принципам марксизма-ленинизма, неустанно борются за торжество социализма, за светлое будущее человечества — коммунизм.

**В. САПРЫКОВ.**

Редактор **Н. И. ТЕРЕШКОВ**

**РАЙУНИВЕРМАГ** Сланцевского райпо 29 — 31 января 1961 года проводит продажу с расширенным ассортиментом галантерейных товаров.

Магазин работает с 11 до 19 часов без перерыва, в воскресенье — до 17 часов.

**Администрация.**

**СЛАНЦЕВСКОЙ АВТОТРАНСПОРТНОЙ КОНТОРЕ** «Спецавтотреста» срочно требуются на постоянную работу: токари, электро-сварщики.

Обращаться по адресу: остановка автобуса Газосланцевый завод.

**Администрация.**

Гражданка **СЫРНИКОВА НАДЕЖДА АЛЕКСАНДРОВНА**, проживающая в городе Сланцы, улица Шахтная, дом № 3, возбуждает дело о расторжении брака с гражданином **СЫРНИКОВЫМ АНАТОЛИЕМ ЛУКИЧЕМ**, проживающим в Ленинградской области, Ломоносовский район, ст. Колпице, Ломоносовский район, дом № 9.

Дело подлежит рассмотрению в Сланцевском горсуде.

Гражданин **ОСЬКИН АНАТОЛИЙ ФЕДОРОВИЧ**, проживающий в гор. Сланцы, улица Шахтная, дом № 3, возбуждает дело о расторжении брака с гражданкой **ОСЬКИНОЙ НИНОЙ ГЕОРГИЕВНОЙ**, проживающей в Псковской области, Гдовский район, деревня Спичино.

Дело подлежит рассмотрению в нарсуде Гдовского района, Псковской области.



В Киевском государственном университете имени Т. Г. Шевченко на подготовительном факультете учится молодежь из Алжира, Афганистана, Объединенной Арабской Республики, Ганы, Гвинеи, Нигерии, Индонезии, Камеруна и других стран Азии и Африки.

В течение года они будут изучать русский язык и общеобразовательные дисциплины, а затем поступят на различные факультеты киевских вузов.

НА СНИМКЕ: студент 5-го курса юридического факультета Иван Кравцов занимается с Пьером Адиго из Того.

Фотохроника ТАСС

## УСПЕХИ ЮНЫХ ЛЕГКОАТЛЕТОВ на областных соревнованиях

На днях из Ленинграда возвратилась сборная команда легкоатлетов Сланцевской детской спортивной школы, принимавшая участие в розыгрыше первенства спортивных школ области по легкой атлетике. В этих соревнованиях юные сланцевчане добились большого успеха, завоевав в упорной борьбе третье место и обогнав сильные команды городов Выборга, Гатчины и других.

Первое место заняла команда Центральной областной детской спортивной школы, на втором месте — команда города Ломоносова.

Показав отличные результаты во многих видах программы, юные легкоатлеты Сланцевской детской спортивной школы заняли 17 призовых мест и установили три рекорда Ленинградской области.

В отдельном зачете наши младшие девочки были на первом месте, а мальчики — на втором.

Большой успех выпал на долю 14-летней ученицы Сланцевской одиннадцатилетней школы № 2 Валентины Смирновой. Впервые выступая в таких серьезных соревнованиях, она заняла три призовых места. Метнув диск на 23 метра 12 см и прыгнув в высоту с разбега на 135 см, она заняла вторые места и с результатом 4 м 71 см была третьей в прыжках в длину с разбега.

Отличные результаты показали учащиеся средней школы № 1 Лариса Овсянко и Людмила Якушева. Лариса была второй в беге на 60 м (8,2 секунды) и в прыжках в длину (4 м 81 см), а Людмила с результатом 13,5 сек. одержала победу в беге на дистанцию 80 м с барьерами.

Хорошо выступили в беге на 60 метров и прыжках в длину ученицы школы № 9 Валентина Иванова и школы № 2 Людмила Иванова.

Неплохой результат в толкании ядра показала учащаяся школы рабочей молодежи № 1 Людмила Орубь.

Среди участниц соревнований старшего возраста отличились ученицы школ рабочей молодежи № 1 и № 2 Оля Кузьмина и Вера Крюкова.

Следует отметить, что в команде сравнительно слабо выступили легкоатлеты старшего возраста.

Младшие товарищи оказались более тренированными и их результаты в некоторых видах были выше. Достаточно сказать, что наши младшие девочки прыгнули в длину с разбега дальше старших мальчиков.

Можно считать, что, подготовив к будущей зиме равную по силам команду, мы будем иметь возможность претендовать на более высокое место в соревнованиях.

По итогам соревнований пятеро наших учащихся стали кандидатами в сборную команду области. Это Лариса Овсянко, Анатолий Воробьев, Валентина Смирнова, Людмила Якушева и Ольга Кузьмина. Эти легкоатлеты должны будут выступить в Ленинграде 5 марта на отборочных соревнованиях и в случае показа хороших результатов после двухнедельного тренировочного сбора поедут в город Нальчик для участия в весеннем розыгрыше первенства РСФСР.

**Л. БЕРЕЗИН.**

## ОБ ОБЯЗАТЕЛЬНОЙ ПОВЕРКЕ МЕР, ВЕСОВ И ИЗМЕРИТЕЛЬНЫХ ПРИБОРОВ

На основании постановления СНК СССР и правил по организации проведения поверок мер и измерительных приборов, утвержденных Комитетом стандартов, исполнительный комитет Сланцевского городского Совета депутатов трудящихся принял решение:

В целях обеспечения исправного состояния и точности показаний мер и измерительных приборов, применяемых во всех отраслях хозяйства, провести государственную поверку мер и измерительных приборов по Сланцевскому району в пункте г. Сланцы (Сланцевское шоссе, дом № 3) до 8 февраля и в пункте Сланцевская РТС — с 13 по 20 февраля.

На государственную поверку должны быть представлены меры и измерительные приборы: а) с клеймами и свидетельствами 1959 года и более ранних лет (весы и гири, метры брусковые, литры, молокомеры, счетчики электрической энергии промышленного значения и другие приборы), подлежащие поверке один раз в 2 года; б) с клеймами и свидетельствами 1960 года (бензоколонки и другие приборы), подлежащие государственной поверке один раз в год; в) с клеймами 1956 года и более ранних лет (счетчики электрической энергии однофазные бытовые).

Весы, гири, метры и литры должны быть представлены для поверки в указанные поверочные пункты. Все прочие меры и измерительные приборы, подлежащие обязательной государственной поверке, должны быть представлены для поверки в Сланцевское отделение ВНИИМ по измерительной технике или в контрольно-поверочную лабораторию ВНИИМ в городе Ленинграде по адресу: Московский проспект, дом № 19.

Предприятиям и организациям, имеющим большое количество приборов или стационарные весы, предоставляется право вызвать государственного поверителя на место их нахождения в соответствии с установленными правилами. Перед предоставлением на поверку и клеймением приборы должны быть очищены от грязи, ржавчины.

Все руководители предприятий и организаций района обязаны обеспечить информацию всех подведомственных организаций о проведении государственной поверки мер и измерительных приборов и проконтролировать исполнение ими решения исполкома.

Инспекции сельского хозяйства горисполкома обеспечить своевременное предъявление на государственную поверку мер и измерительных приборов колхозами и совхозом и проконтролировать выполнение.