

Пропаганда материалов XXII съезда КПСС

— главное в идеологической работе

Исторический XXII съезд партии вызвал небывалую творческую энергию в народе. Съезд принял Программу КПСС, в которой научно обоснован конкретный путь построения коммунистического общества в нашей стране. «Это наша святыня, это путеводная звезда в строительстве коммунизма», — так образно сказал о Программе партии Н. С. Хрущев.

В идеологической работе нет сегодня задачи важнее, дела почтеннее, чем глубокое разъяснение Программы КПСС, решений и материалов XXII съезда партии, вооружение всех тружеников советского общества великим планом борьбы за победу коммунизма, мобилизация трудящихся на претворение в жизнь новой Программы партии. На это сейчас должны быть направлены все средства идейного влияния.

Партийные организации Ленинграда и области развернули большую работу по пропаганде решений партийного съезда. Читаются лекции, доклады, проводятся беседы по важнейшим проблемам, выдвинутым XXII съездом КПСС. Большой популярностью пользуется среди сельского населения коллективное чтение и обсуждение Программы КПСС, докладов Н. С. Хрущева, решений и материалов съезда партии. На партийных собраниях перед рабочими, колхозниками и интеллигенцией выступают делегаты XXII съезда КПСС, руководящие партийные, советские, комсомольские и профсоюзные работники.

— Да, теперь — за работу! — говорит делегат XXII съезда партии председатель колхоза «Красный труженик» Подпорожского района М. И. Гришина. — Надо многое обдумать, обобщить. Рассказать людям есть о чем.

Так и поступают сельские пропагандисты, агитаторы, партийные и хозяйственные руководители. Они идут в бригады, на фермы, несут туда живое правдивое слово нашей партии. Хороший пример показывает радогощинская лекторская группа, которую возглавляет К. С. Мурзина. Силами этой группы проводятся лекции и беседы по разъяснению Программы КПСС среди колхозников. Выступают с политическими докладами в эти дни делегат съезда председатель колхоза имени В. И. Ленина Гатчинского района П. С. Терещенко и секретарь парторганизации В. Ф. Самарин, коммунисты агроном Т. В. Вячеславова и бригадир С. К. Вержбицкий. Таких примеров много.

Вместе с тем следует признать, что этой важной работе нужно придать несравненно больший размах. Для разъяснения и изучения материалов съезда надо полнее использовать все средства и фор-

★
А. Филиппов,
заведующий отделом
пропаганды и агитации
обкома КПСС
★

мы пропагандистской работы, охватить ими все, даже самые отдаленные населенные пункты области. Для этого к пропагандистской и массово-разъяснительной работе надо привлечь широкий круг наиболее подготовленных агитаторов. При этом важно, чтобы все они получили квалифицированную помощь на семинарах и специально создаваемых для этой цели консультационных пунктах. Необходимо повсеместно развернуть работу агитпунктов, организовать там чтение лекций, проводить доклады и беседы, создать агитколлективы, направлять их работу, закрепить их за домами и квартирами.

Большая роль в пропаганде материалов съезда принадлежит культурно-просветительным учреждениям области. Они должны стать опорными базами партийных организаций, оказывать пропагандистам и агитаторам необходимую методическую помощь.

Задача районных парторганизаций — в самые короткие сроки пересмотреть все циклы лекций, читаемые сейчас на местах, в том числе в университетах культуры, науки и техники, школах рабкоров и повышения опыта и т. д. Все лекции должны быть пронизаны идеями XXII съезда партии, пропагандировать его исторические решения.

При организации изучения материалов съезда партийные организации должны обеспечить дифференцированный подход к людям с учетом их общеобразовательной и политической подготовки, а также интересов. В кружках и семинарах по изучению экономических вопросов, например, наряду с изучением всех материалов съезда, следует больше времени и внимания уделить экономическим вопросам, нашедшим свое отражение в решениях съезда. В кружках и семинарах, где изучаются проблемы внешней политики, больше времени и внимания, естественно, следует уделить вопросам коммунистического и рабочего движения.

Изучение документов XXII съезда партии не кратковременная кампания, а дело, требующее длительного, кропотливого труда. Во всех кружках и семинарах системы политпросвещения должны изучаться эти документы. Вместе с тем необходимо уже сейчас создать дополнительно массовые кружки по изучению материалов съезда. Рекомендуются также создать и другие формы учебы, в том числе

различные школы и университеты, например университеты по изучению морального кодекса строителей коммунизма. В районах, на предприятиях, в колхозах и совхозах области надо провести теоретические конференции по материалам съезда для партийного актива и трудящихся.

Партийным организациям следует позаботиться о наглядной агитации, чтобы она широко представляла решения XXII съезда партии, ярко отражала его дух, его идеи.

Важная роль в пропаганде материалов съезда принадлежит нашим пропагандистам, агитаторам, лекторам, партийным работникам и хозяйственным руководителям. Поэтому надо проявить максимум внимания к их подготовке, инструктированию, вооружению их необходимыми материалами, организовать для них постоянно действующие семинары.

В разъяснении и изучении материалов съезда необходимо обратить главное внимание на его историческое значение для советского народа, стран социалистического содружества и международного коммунистического и рабочего движения, на огромный вклад съезда в творческое развитие марксистско-ленинской теории.

Решения XXII съезда партии, подобно мощному прожектору, освещают ярким светом еще никем не изведанные пути строительства коммунизма. Они убедительно свидетельствуют, что подлинным центром творческого развития марксизма-ленинизма является Советский Союз, наша Коммунистическая партия.

Огромное значение съезда состоит в окончательном разоблачении культа личности, восстановлении ленинских норм партийной жизни и принципов коллективного руководства.

Особое внимание должно быть обращено на пропаганду и изучение морального кодекса строителей коммунизма, воспитание у трудящихся коммунистического мировоззрения. Величественные перспективы коммунистического строительства надо показывать в тесной связи с сегодняшними задачами, всемерно подчеркивать, что коммунизм создается уже сегодня трудом всего народа, что принципы морального кодекса коммунизма должны уже сегодня внедряться в жизнь и быт советских людей.

Разъяснение и изучение материалов съезда должно ознаменоваться собой новый подъем идеологической работы во всех партийных организациях, превращение ее в активный фактор построения коммунизма в нашей стране.

Вся идеологическая работа должна тесно увязываться с конкретными задачами производства, создания материально-технической базы коммунизма. Наша задача — умело направлять политический и трудовой подъем трудящихся на успешное завершение семилетки, построение коммунизма в нашей стране.

★
Кременчугская ГЭС. Ее мощность 625 тысяч киловатт. Это станция открытого типа, без здания машинного зала. Она уже выработала более полутора миллиардов киловатт-часов электроэнергии.
Фотохроника ТАСС

Пролетарии всех стран, соединяйтесь!

ЗНАМЯ ТРУДА

ОРГАН СЛАНЦЕВСКОГО ГОРКОМА КПСС
И ГОРОДСКОГО СОВЕТА ДЕПУТАТОВ ТРУДЯЩИХСЯ
ГОД ИЗДАНИЯ 18-й

№ 234 (3248) | Вторник, 28 ноября 1961 г. | Цена 2 коп.

РЕШЕНИЯ XXII съезда КПСС — в жизнь БИТУМ ИДЕТ ПОТРЕБИТЕЛЯМ



ЗА ПОСЛЕДНЕЕ ВРЕМЯ резко повысил темпы своего труда коллектив битумного цеха. Успешно выполнив октябрьский государственный план по производству битума, труженики цеха, воодушевленные историческими решениями XXII съезда КПСС, в ноябре стали работать еще лучше. Так, за двадцать дней ноября они отправили потребителям уже более 300 тонн битума.

В замечательном трудовом соревновании за выполнение и перевыполнение производственных планов лучших результатов достигли оператор кубов отгона И. Андрианов, оператор разлива битума Ю. Воронин, сменный мастер Н. Михайлов.

Особенно хорошо трудится в эти дни сменный мастер Б. М. Мазуров. Не так давно комсомолец Мазуров был простым рабочим — оператором, но затем, в совершенстве овладев технологией производства битума, он был выдвинут на должность сменного мастера. Недавно на профсоюзном цеховом собрании рабочие оказали комсомольцу Мазурову большое доверие, избрав его председателем цехового комитета профсоюза.

На снимке: сменный мастер битумного цеха комсомолец Б. М. Мазуров проверяет показания измерительных приборов.

С новым трудовым подъемом

Коллектив Сланцевского кирпичного завода треста № 41 отвечает новым трудовым подъемом на исторические решения XXII съезда Коммунистической партии Советского Союза.

В эти дни трудящиеся предприятия досрочно выполнили 11-месячное производственное задание по выпуску сланцевольного кирпича. С начала года выпущено 1.600.000 штук кирпича сверх установленного планового задания. Кроме того, досрочно выполнено годовое задание по вы-

ску железобетонных изделий на 119 процентов.

Лучших показателей в соревновании достигли коллективы сменных, руководимые мастерами Александрой Смирновой и Верой Алексеевой. Хорошо трудятся дозирщица железобетонного цеха Анна Федорова, машинист башенного крана Тамара Матвеева, гасильщик Николай Цыганков, бетонщик Петр Горченков, арматурщик Анатолий Удод, слесарь Геннадий Гусев и многие другие передовики производства.

Новый скотный двор вступил в строй

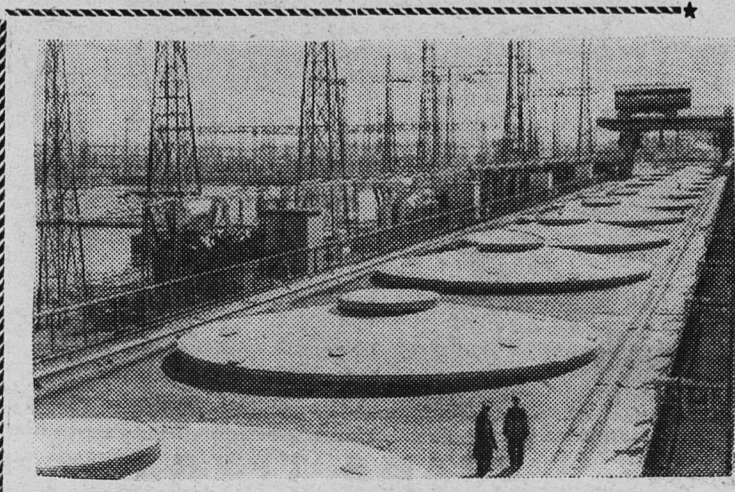
Зимовка скота — ответственный период в жизни сельских тружеников. Насколько успешно она будет проведена, от этого будет зависеть дальнейший рост продуктивности общественного животноводства.

Этому важнейшему делу большое внимание уделили труженики третьего отделения совхоза «Родина». Недавно они ввели в строй новый типовой коровник. Если раньше животные стояли в темном

и грязном помещении, то сейчас они содержатся в светлом, чистом и просторном коровнике.

Перевод дойного стада из одной деревни в другую потребовал обновления кадров. Доярки полны решимости продолжить социалистическое соревнование за дальнейшее повышение продуктивности скота и добиться в этом деле высоких показателей.

М. АЛЕКСЕЕВ.



ЯРКИЕ ЦИФРЫ НАШЕГО ЗАВТРА

„Наша программа должна быть сводкой для агитации... В нашей программе каждый параграф есть то, что должен знать, усвоить и понимать всякий трудящийся“.

В. И. ЛЕНИН.

ОГРОМНАЯ АРМИЯ пропагандистов и агитаторов в заводских беседах доносит в эти дни до сознания каждого советского человека великие идеи Программы партии.

Замечательна картина коммунистического завтра, начертанная в Программе. Но это не прекрасная идиллия. Это — научно обоснованный план построения коммунизма. Каждую строку, каждую цифру этого плана, звучащую, как самая вдохновенная симфония, должен знать строитель коммунизма.

Цифры Программы радуют, вдохновляют. Главная задача партии, народа — создать материально-техническую базу коммунизма.

Эта задача требует всемерного развития тяжелой индустрии.

ОБЪЕМ промышленной продукции возрастет за десять лет примерно в 2,5 раза, а за 20 лет — не менее чем в 6 раз, достигнув колоссального размера в 1 триллион рублей! Осуществится дальнейший бурный рост всех отраслей промышленного производства, в том числе и предметов народного потребления.

Наряду с могучей промышленностью создается всесторонне развитое и высокопродуктивное сельское хозяйство. В стране будет обеспечено изобилие сельскохозяйственных продуктов. Общий объем продукции сельского хозяйства возрастет за 10 лет примерно в

2,5 раза, а за 20 лет — в 3,5 раза.

Такой бурный рост промышленности и сельского хозяйства будет обеспечен в основном увеличением производительности труда. В промышленности она возрастет в течение десяти лет более чем в 2 раза, а за 20 лет — в 4—4,5 раза. В сельском хозяйстве производительность труда повысится в течение десяти лет не менее чем в 2,5 раза, а за 20 лет — в 5—6 раз.

В ПРОГРАММЕ КПСС поставлена задача всемирно-исторического значения — обеспечить в СССР самый высокий жизненный уровень по сравнению с любой страной капитализма. Выполнение этой задачи обеспечивается тем, что объем национального дохода СССР за десять лет увеличится почти в 2,5 раза, а за 20 лет — примерно в 5 раз. Реальные доходы на душу населения за 20 лет возрастут более чем в 3,5 раза. Уже к концу первого десятилетия в стране не останется низкооплачиваемых групп рабочих и служащих. В СССР будет разрешена жилищная проблема. В течение первого десятилетия будет покончено с недостатком в жилищах. К 1980 году каждая семья получит отдельную благоустроенную квартиру. В течение десяти лет осуществится переход на шестичасовой рабочий день. Во втором десятилетии рабочая неделя еще более сократится. Через двадцать лет общественные фонды потребления составят примерно половину всей суммы реальных доходов населения.

ОГРОМНОЕ ЗНАЧЕНИЕ придается в Программе КПСС идеологической работе, воспитанию, образованию, науке и культуре. Уже в конце семилетки, которая является важным этапом в строительстве коммунизма, в осуществлении Программы партии, число учеников в школах достигнет 43 миллионов. К 1970 году будет осуществлено обязательное среднее общее и политехническое одиннадцатилетнее образование для всех детей школьного возраста и образование в объеме восьми классов для молодежи, работающей на производстве. К 1980 году все получат возможность приобрести полное среднее образование. Об огромном расцвете в нашей стране культуры и науки говорит то, что уже сейчас у нас насчитывается более двадцати миллионов работников умственного труда. Их число намного возрастет. К 1980 году численность студентов в вузах увеличится до восьми миллионов человек, т. е. в 3 с лишним раза.

«В культурном подъеме народа партия видит залог победоносного коммунистического строительства», — говорил на съезде Н. С. Хрущев.

Каждая семья будет иметь отдельную благоустроенную квартиру.

(Среднегодовой объем жилищного строительства в млн. кв. метров).



Дальнейшее развитие получит народное просвещение.

(Количество учащихся школ и школ-интернатов к 1965 году).



В нашей стране будет самый высокий в мире жизненный уровень.

(Увеличение объема национального дохода СССР).



В 3,5 раза увеличится валовая продукция сельского хозяйства.



Шахте № 3 НАДО ПОМОЧЬ

Погасла алая звезда на копере шахты № 3, померкла была шахтерская трудовая слава. С болью в сердце вспоминают горняки те дни, когда их родная шахта шла в авангарде соревнования, оставляя далеко позади своих «соперников» по труду. А сейчас? Сейчас все труднее и труднее становится смотреть на доску показателей. Что ни день, то все хуже и хуже работает шахта.

В чем же причина такого резкого отставания? Может быть, сменился коллектив рабочих или к руководству пришли новые люди? Нет. Ни то и ни другое. Коллектив остался прежним, руководство — то же. Чтобы немножко подбодрить горняков и вселить в них прежнюю уверенность, начальник шахты В. Д. Гладышев заявил перед праздником, что после 7 и 8 ноября шахта начнет работать как часы и быстро преодолит свое отставание. Руководители комбината «Сланцы» и шахты № 3 пришли к выводу, что для того, чтобы улучшить работу шахты, надо капитально отремонтировать и реконструировать сортировку.

Решено — сделано. На ремонт и реконструкцию отвели четыре дня, чего при хорошей организации труда было бы вполне достаточно. Для руководства ремонтными работами выделили ответственных товарищей: главного механика комбината А. Ф. Карамышева, ведущего конструктора В. Ф. Давыдова, начальника центральных электромеханических мастерских В. П. Михайлова и главного механика шахты № 3 А. П. Плешакова.

Видя, что реконструкцией сортировки занимаются такие известные инженеры, горняки шахты верили и надеялись, что не пройдет и четырех дней, как сортировка заработает на полную мощность. Но увы! Их надежды не оправдались. Сроки ремонта давно истекли, а сортировка так и не заработала. А почему? Да потому, что в рабо-

те ответственных товарищей не было согласованных действий, трудился каждый по себе. Отдельные узлы сортировки не были как следует продуманы в конструкторском бюро комбината и не согласованы с центральными электромеханическими мастерскими. Так, на переносном транспортере сортировки цепи были поставлены старые, вместо стальных шестерен поставлены чугунные, сам транспортер установлен не по центру. Все это свидетельствует о том, что работы по ремонту и реконструкции сортировки велись бесконтрольно, недоброкачественно, с большим отклонением от технических норм и правил. Работники конструкторского бюро и другой инженерно-технический персонал шахты, хорошо знающий все недостатки отдельных узлов сортировки, как это ни странно, к работам по реконструкции не привлекались.

И вот результат: ремонт закончен, а сортировка не работает. Затрачены большие средства на реконструкцию, а шахта и по сей день работает с большими переборами и не выполняет плана. В эти дни на сортировке создается особенно трудное положение, но ни одного из ответственных товарищей сейчас здесь не видно. Правда, они часто звонят по телефону, интересуются, как чувствует себя их «подопечная», и на этом успокаиваются. А успокаиваться еще рано. Коллектив горняков шахты № 3 уже не может мириться с тем, что из-за недоброкачественного ремонта сортировки срывается выполнение социальных обязательств и под угрозой срыва государственный план третьего года семилетки.

Коллективу шахты № 3 надо помочь и как можно быстрее. Это должны сделать руководители комбината «Сланцы» и партийный комитет.

И. ЛУНЬЯНЕНКО.

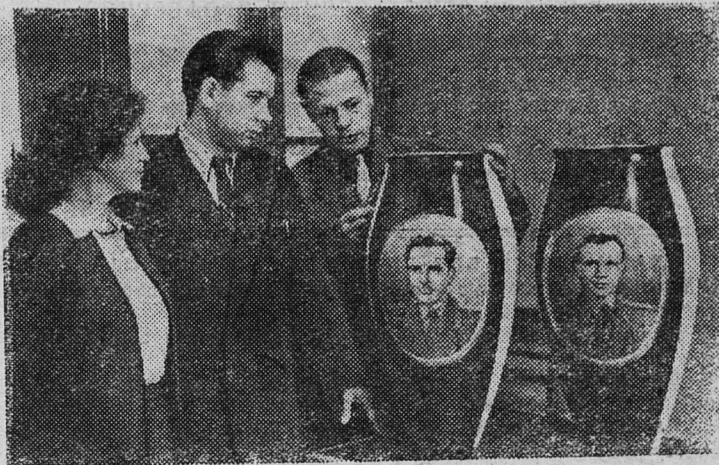
Шахта № 3.

Первым советским космонавтам

Ленинград. На фарфоровом заводе имени М. В. Ломоносова изготовлены две художественные вазы, на которых запечатлен подвиг первых советских космонавтов. Портреты Героев Советского Союза Германа Титова и Юрия Гагарина, художественная роспись обратной стороны вазы, надписи и отделка золотом выполнены живописцами Евгением Бессоновым, Валентином Любченко и Ольгой Рысьевой.

На снимке: живописцы О. Рысьева, Е. Бессонов и В. Любченко осматривают прошедшие последний обжиг вазы с портретами первых космонавтов мира.

Фотохроника ЛенТАСС



ЗНАМЯ ТРУДА

28 ноября 1961 года



Тысяча НАШИХ бабушек

Нужно вмешательство дружинников

На автобусной остановке выстроилась длинная очередь. Спокойно, без шума и суеты пассажиры занимают места в автобусе. Но так лишь до тех пор, пока идет посадка. Как только объявишь, что мест в автобусе нет, начинается «атака». Некоторые ретивые пассажиры бьют кулаками в дверь, стекла, требуя пустить их. Но куда? Автобус переполнен.

Взять бы за руку таких пассажиров, но некому. Стоящие на остановке люди словно не замечают их, а дружинников поблизости нет. Или еще пример. В автобусе сидит мужчина под хмельком. Он выражается нецензурными словами, пристает к пассажирам, на замечания кондуктора не реагирует или отвечает бранью. А сидящие в автобусе пассажиры делают вид будто не видят и не слышат, что творит пьяница. Ничего не остается делать, как подать шоферу сигнал, чтобы вез хулигана в ми-

лицию. Этим многие пассажиры недовольны, они опаздывают: один — в кино, другой — в магазин. А что делать, простить пьяницу? Да он же в следующий раз не такой номер выкинет.

Из-за одного человека и столько неприятностей: пассажирам не угодили, график движения нарушили. А ведь этого могло не быть, если бы пассажиры сказали свое слово. Пьяница наверняка бы утих.

Нельзя обойти вниманием и такой вопрос, как плата за проезд. К сожалению, не вывелись у нас любители проехать бесплатно. Попадет такой «заяц» на контролера и кондуктору неприятность.

Не плохо было бы, если бы на помощь кондукторам пришли дружинники. Совместными усилиями мы быстро бы призвали нарушителей к порядку.

Л. КАМШИЛИНА,
кондуктор.

От сочувствия и обещаний светлее не становится

Всякий знает, как хорошо после трудового дня вечером почитать дома свежий номер газеты, журнал или интересную книгу, послушать радио или посмотреть передачу по телевизору. Однако для трудящихся, проживающих по улице Вокзальной, в течение вот уже нескольких лет это остается только мечтой. Дело в том, что электролампочки здесь излучают такой свет, при котором ни читать, ни писать невозможно. Особенно тяжело это сказывается на успеваемости учеников и их зрении.

Знает ли об этом организация, которая должна снабжать нашу улицу электроэнергией? Да, знает. Мы неоднократно заявляли о плохом освещении и в ЖКО комбината «Сланцы» и в «Сельэнерго». Но везде нам сочувствуют, обещают помочь, а практически ничего не делают.

Жители нашей улицы много де-

С книгой на дом

Основная задача библиотек в настоящее время — довести книгу до каждого трудящегося нашей страны. В эту работу включились почти все читатели библиотеки клуба строителей треста № 31.

Такие товарищи как Иванова Людмила, Мохначева Светлана, Прокофьева Жанна, Шубаева Ирина, Агеева Тамара пошли с книгой на дом к своим товарищам по работе и знакомым. Они стараются не только сами читать, но и хотят, чтобы прекрасный мир книг открылся для их близких и знакомых и вел их к повышению культурного уровня.

Кроме того, с целью вовлечения в число читателей библиотека проводит конкурс на лучшего читателя, в условия которого входит такой пункт: «каждый читатель обязуется вовлечь в библиотеку не менее 2—3 человек». Это условие успешно выполнили такие читатели как гг. Терентьева, Рогизин, Ланская, Доренская, Воронцова, Волкова, Нестеров, Закусов.

Товарищи читатели, больше вовлекайте в библиотеку ваших товарищей по работе, знакомых и близких — это будет вашим вкладом в общее дело построения коммунизма.

В. КОКШАРОВА.

лают для ее благоустройства. Они сами поставили столбы и провели линию электропередачи, прорыли канавы и посадили деревья. Только осенью этого года вдоль проезжей части улицы высадили около 400 тополей. Охотно они оказали бы помощь и в работах по улучшению электроосвещения. Но, к сожалению, этой помощью никто не хочет воспользоваться. Так и сидят в длинные осенние вечера жители улицы Вокзальной в потемках, по чьей вине они оказались в таком положении.

А. КИСЕЛЕВ.

Ул. Вокзальная, дом № 58.

По следам НАШИХ ВЫСТУПЛЕНИИ

В № 217 газеты «Знамя труда» было напечатано письмо квартиросъемщика дома № 30 по улице Свердлова Г. Иванова. В нем рассказывалось о бездействии домового комитета.

Исполняющий обязанности начальника ЖКО т. Горохов сообщил редакции, что с членами домового комитета и квартиросъемщиками проведено собрание, на котором решено благоустроить двор дома № 30 весной 1962 года.

ПО СЛЕДАМ неопубликованных писем

«5 ноября на мое имя поступила телеграмма с сообщением, что мне едут гости. Однако работники почтового отделения № 3 не спешили доставить ее по адресу. Телеграмму я получил только шестого ноября в 15 часов, когда гости уже находились у меня». Об

этом написал в редакцию читатель газеты «Знамя труда» т. Капотин. Заместитель начальника конторы связи т. Савичев сообщил в редакцию, что этот факт имел место. На работника, допустившего нарушение контрольных сроков по доставке телеграммы, наложено административное взыскание.

В деревне Исаково (колхоз имени Кирова) проживает монтер Сланцевской конторы связи В. Васильев. Он систематически пьянствует, издевается над женой. У Васильева четверо детей, но о своих родительских обязанностях он давно забыл. Об этом написал в редакцию один из читателей нашей газеты.

Как сообщил редакции помощник начальника Сланцевской конторы связи т. Шапкарин, факты, указанные в письме, подтвердились. Васильев строго предупрежден, что при повторении подобных случаев он будет обсуждаться на заседании товарищеского суда.

ГАЗЕТЫ И ЖУРНАЛЫ — всем труженикам села!

Подписка на газеты и журналы на 1962 год подходит к концу. До окончания сроков подписки на центральные журналы остается несколько дней.

В Сланцевском районе подписка проходит несколько лучше, чем в прошлом году. Активнее идет подписка и на селе, там, где этому важному идеологическому участку работы уделяется внимание партийных организаций. Так, например, в деревне Лососкино уже подписано большинство хозяйств, причем на каждое из этих хозяйств выписано по 2—3 издания. Выписали газеты и журналы почти все жители деревни Данилово Лососкинского сельсовета, большинство жителей деревни Ликовское того же сельсовета, многие жители Будиловского сельсовета и других населенных пунктов.

Однако такое положение с подпиской не во всех населенных пунктах района. В Самровском сельсовете охвачена подпиской только треть населения, в Рельском сельсовете из 114 дворов охвачено подпиской только 43. Совсем ничтожна подписка в колхозах имени Ленина, «Путь к коммунизму», в совхозе «Осьминский» и в других коллективах. Особенно плохо на селе распространяются партийно-политические журналы и журналы по сельскому хозяйству. По всему району на селе выписано партийных журналов только 89 экземпляров. Вся подписка вме-

сте с бюджетной составляет на журнал «Сельский механизатор» 14 экземпляров, на журнал «Картофель и овощи» — один экземпляр, на журнал «Свиноводство» — 4 экземпляра. Из этих цифр можно понять, что индивидуальная подписка среди специалистов сельского хозяйства, руководящего состава ничтожна.

Выступая на совещании работников сельского хозяйства Казахстана в городе Целинограде 22 ноября 1961 г., тов. Н. С. Хрущев указывал на ответственность за внедрение передового опыта: «Руководитель должен знать новое, читать газеты, журналы, специальную литературу и т. д. На внедрение нового, передового надо, товарищи, нацелить все наши кадры, проявить требовательность. Тот, кто не желает изучать нового, тот не может руководить хозяйством, сама жизнь его, так сказать, выбросит из седла». («Правда», 24 ноября 1961 года).

Партийные организации колхозов и совхозов должны срочно разобраться с подпиской на газеты и журналы в своих коллективах, оказать практическую помощь органам связи в обеспечении всех тружеников села необходимыми периодическими изданиями.

Ни одной семьи в сельской местности без газет и журналов!

Л. ГУРЕВИЧ,
инструктор облотдела
«Союзпечать».

В СТРАНАХ народной ДЕМОКРАТИИ

Чехословацкая Социалистическая Республика. Единый сельскохозяйственный кооператив села Полны Кесов Нитранского района награжден орденом Труда за достижения в развитии хозяйства. Хорошо работают птицеводы, кооперативом досрочно сдано государству свыше 270 тысяч яиц, годового плана перевыполнен.

По желанию членов кооператива хозяйству присвоено название кооператива имени Чехословацко-советской дружбы.

На снимке: передовой птицевод Дешидер Врба и зоотехник Виктор Плента (слева).

ЧТА



В Музее В. И. Ленина

ВАРШАВА. (ТАСС). Каждое утро многолюдно в скверике перед зданием Центрального музея В. И. Ленина в Варшаве. Сюда приходят рабочие и служащие столичных промышленных предприятий и учреждений, студенты и учащаяся молодежь, чтобы посмотреть организованную Музеем В. И. Ленина выставку «Путь к Программе». Эта выставка, посвященная XXII съезду Коммунистической партии Советского Союза, пользуется большим успехом у варшавской общественности. Сделанная с большой любовью, она показывает роль партии Ленина в Великой Октябрьской социалистической революции и строительстве социализма, в годы войны и восстанов-

ления народного хозяйства, деятельность КПСС и ее Центрального Комитета во главе с Н. С. Хрущевым за последние годы.

Экспонаты выставки воспроизводят важнейшие этапы жизни ленинской партии. Среди экспонатов — снимки со съездов и совещаний, проходивших под руководством В. И. Ленина, материалы XX, XXI и XXII съездов КПСС, многочисленные материалы о достижениях советского народа под руководством своей родной партии во всех областях народного хозяйства и культуры, о его победоносном движении к коммунизму.

Новые предприятия КНР

15 новых и расширенных предприятий легкой и химической промышленности вступили в строй в северо-восточной провинции Китая Хэйлунцзян за 10 месяцев этого года. В числе их Вэйаньская бумажная фабрика, фарфоро-фаянсовая фабрика в Цицикаре, Хэйлунцзянский завод перьев для авторучек и другие. К концу текущего года в провинции будут сданы в

эксплуатацию еще несколько предприятий.

Патриотическое движение

Общественность ГДР отметила 10-летие патриотического народного движения «Националес аупфауверк». 25 ноября 1951 года Центральный Комитет Социалистической единой партии Германии обратился к берлинцам с призывом помочь залечить раны войны и наладить городское хозяйство. Этот призыв был подхвачен трудящимися всех округов республики. В широком народном движении приняли участие все слои населения.

За прошедшие десять лет жителями столицы ГДР в ходе добровольной безвозмездной работы убрано более 1,4 миллиона кубических метров битого кирпича, произведено строительно-дорожных работ на сумму в 19,8 миллиона марок, отремонтировано 25 тысяч квартир и т. д.

По случаю десятилетия движения «Националес аупфауверк» в Берлине состоялось торжественное заседание.

СОВЕТЫ СПЕЦИАЛИСТА

БУРТОВОЕ ХРАНЕНИЕ САХАРНОЙ СВЕКЛЫ

Лучшая температура для хранения корнеплодов в буртах от 0 до 2 градусов тепла при относительной влажности воздуха 90—95 процентов. Выкопанные и обрезанные до закладки на хранение корнеплоды должны обсохнуть. Важно предохранить их от механических повреждений. Ботва срезается вплотную к головке корнеплода, а боковые корни не срезают.

Подготовленные к хранению корнеплоды закладывают только в наземные бурты (без котлованов) вблизи ферм и подъездных путей. Размеры штабелей устанавливаются в зависимости от качества корнеплодов и продолжительности предполагаемого хранения. Для отобранной, нормального качества, убранный в сухую погоду сахарной свеклы поперечные размеры штабелей должны быть такие: со сроком хранения до 1,5 месяцев — ширина 3 метра, высота 1,8 метра; со сроком хранения до 3 месяцев — ширина 2,5, высота 1,5; со сроком хранения больше 3 месяцев — ширина 2, высота 1,2 метра. Длина всех штабелей до 15 метров.

Мелкие корнеплоды, имеющие дефекты, закладывают на кратковременное хранение штабелями меньших размеров — ширина 1,7 метра, высота до 1 метра, длина до 10 метров.

Наиболее удобно размещение буртов парными продольными рядами с проезжей дорогой между каждой парой буртов. Направление буртов должно соответствовать направлению господствующих зимних ветров.

Вентиляция в буртах должна быть приточная и вытяжная. Приточную вентиляцию оборудуют в виде канавки сечением 30x40 сантиметров, прокапываемую в земля-

ном поде вдоль середины бурта и зарешечиваемую сверху кольями или горбылями. Выходные отверстия приточной вентиляции должны быть защищены от затекания воды внутрь бурта. Вытяжная вентиляция оборудуется в виде обычных вертикальных труб сечением 20x20 сантиметров, сколачиваемых из досок (в верхней части) и из планок с просветами 3—5 сантиметров (в нижней части, помещаемой в штабеле). Высота труб зависит от высоты штабеля и должна быть на 0,75 метра выше его. Трубы устанавливаются над приточным каналом на расстоянии одна от другой и от концов штабеля около 4 метров. Деревянные трубы можно заменить пучками хвороста, связками кольев, снопами соломы. Вертикальные трубы или их заменители должны быть сверху защищены двухскатными крышками.

Простейший буртовой термометр для измерения температуры необходимо применять в каждом бурте. Он состоит из двух частей: термометра, врезанного в деревянный, четырехгранный, оструганный брусок сечением 3,5x3,5 см и деревянной четырехгранной трубки сечением 4x4 см; через нее термометр, врезанный в брусок, свободно вводится внутрь и вынимается.

Оборудование буртов вентиляцией, буртовыми трубками, термометрами, подготовку соломы или ее заменителей, а также других материалов производят заблаговременно.

Свеклу закладывают в буртах с соблюдением мер предохранения от механических повреждений. Уложенный штабель должен быть правильной формы, с ровной поверхностью.

Укрытие производят незамедлительно после укладки корнеплодов. Соломы на укрытие требуется 7—8 процентов от веса корнеплодов. Если не хватает соломы, применяются заменители — вереск, осоковое или чаканное сено, древесная стружка, камыш, мох, древесные опилки, старое сено.

Корнеплоды сахарной свеклы нельзя укрывать листьями срезанной ботвы.

Бурты укрывают на зиму полностью. Нижние вентиляционные каналы должны быть хорошо утеплены, укрытие доведено до нормальной толщины. Одновременно вокруг буртов прокапывают каналы для отвода поверхностной воды. Чтобы облегчить работы по обвалке буртов землей, рекомендуется использовать землеройные машины.

С первого дня закладки на хранение ведут наблюдения за температурой в сахарной свекле. Если температура в бурте ниже 0 градусов, необходимо отопить буртовое укрытие снегом, торфом, сухим соломистым навозом, топчанной гарью и т. п.

Вскрытие буртов и использование корнеплодов надо производить с учетом условий хранения и качества: бурты с повышенной температурой следует вскрывать раньше буртов с нормальным хранением.

Ближе к весне, с целью продления срока хранения поверхность буртового укрытия рекомендуется бить известью.

А. ХОЛМКВИСТ,
доцент Ленинградского
сельскохозяйственного инсти-
тута.