

ОБ ЭЛЕКТРИФИКАЦИИ СЕЛЬСКОГО ХОЗЯЙСТВА СССР В 1961 — 1965 ГОДАХ

Центральный Комитет КПСС и Совет Министров СССР рассмотрели вопрос об электрификации сельского хозяйства СССР в 1961—1965 годах. В принятом по этому вопросу постановлении отмечается, что за последние годы возросли темпы электрификации сельского хозяйства, значительно увеличилось количество сельских потребителей, получающих электрическую энергию от наиболее надежных энергоисточников — государственных энергосистем, промышленных и сельских электростанций укрупненной мощности.

Придавая важное государственное значение делу электрификации сельского хозяйства, Центральный Комитет КПСС и Совет Министров СССР поручили Советам Министров союзных республик обеспечить определение наиболее экономичных источников электроснабжения для каждого колхоза и совхоза, разработку и утверждение планов использования существующих и строительства новых электросетей, трансформаторных подстанций и сельских электростанций на 1961—1965 годы, имея в виду электрификацию сельского хозяйства осуществлять:

в районах действия государственных энергосистем и отдельных промышленных электростанций — путем присоединения к существующим и вновь сооружаемым электросетям, а также к тяговым подстанциям электрифицированных участков железных дорог;

в районах, удаленных от электросетей государственных энергосистем, промышленных электростанций и тяговых подстанций электрифицированных участков железных дорог, — за счет строительства, как правило, сельских районных и межрайонных дизельных электростанций и гидроэлектростанций укрупненной мощности и в отдельных случаях сельских районных и межрайонных паротурбинных и газотурбинных электростанций;

в малонаселенных районах, где сооружение сельских межрайонных и районных электростанций нецелесообразно, — за счет строительства межколхозных, колхозных и совхозных наиболее экономичных электростанций.

Признано необходимым значительно увеличить на 1961—1965 годы объем государственных капитальных вложений для электрификации сельского хозяйства.

В целях обеспечения колхозов, совхозов и других сельских потребителей электроэнергией от государственных энергосистем, промышленных, коммунальных и сельских электростанций утвержден план строительства линий электропередачи для электрификации сельского хозяйства на 1961—1965 годы.

Министерство путей сообщения и Министерство транспортного строительства обязаны при проектировании и строительстве на электрифицируемых участках железных дорог тяговых подстанций предусматривать комплексное снабжение электроэнергией от этих подстанций колхозов, совхозов, ремонтно-технических станций, районных центров и других потребителей в данном пункте и в прилегающем районе.

ЦК КПСС и Совет Министров СССР поручили ЦК Компартий и Советам Министров союзных республик разработать мероприятия по внедрению электроэнергии в сельскохозяйственное производство с тем, чтобы не позднее 1965 года перевести на электроэнергию в колхозах и совхозах

оборудование для водоснабжения животноводческих ферм, доильные машины, агрегаты для стрижки овец, машины для приготовления кормов, очистки и сушки зерна, первичной переработки сельскохозяйственных продуктов, оборудование колхозных и совхозных мастерских, а также другие стационарные машины и оборудование.

Министерству сельского хозяйства СССР поручено предусмотреть в планах непосредственно подчиненных ему институтов на 1961—1965 годы расширение научно-исследовательских работ по дальнейшему техническому прогрессу в области применения электроэнергии в сельскохозяйственном производстве.

Совету Министров РСФСР, Совету Министров Украинской ССР, Совету Министров Армянской ССР и Министерству строительства электростанций поручено обеспечить разработку, изготовление опытных образцов и организацию серийного производства новых видов электрооборудования, электроаппаратуры, материалов и кабельных изделий, необходимых для электрификации сельского хозяйства.

Госплану СССР и Советам Министров союзных республик поручено предусматривать в планах развития народного хозяйства выделение материалов, оборудования и транспортных средств, необходимых для выполнения работ по электрификации сельского хозяйства.

Всесоюзное объединение «Союзсельхозтехника» и Министерство строительства электростанций обязаны разработать типовые проекты на строительство наиболее экономичных сельских электростанций и подстанций.

Советам Министров союзных республик поручено разработать и осуществить мероприятия по улучшению проектирования, строительства и эксплуатации сельских электростанций и электроустановок, укрепить кадрами республиканские и местные организации, занимающиеся строительством и эксплуатацией сельских электростанций и электроустановок, оснастить эти организации строительными механизмами и транспортными средствами, а также поручено обеспечить подготовку кадров массовых профессий по электрификации сельского хозяйства в сельских, средних общеобразовательных школах с производственным обучением, в училищах механизации сельского хозяйства и в сельских профессионально-технических училищах.

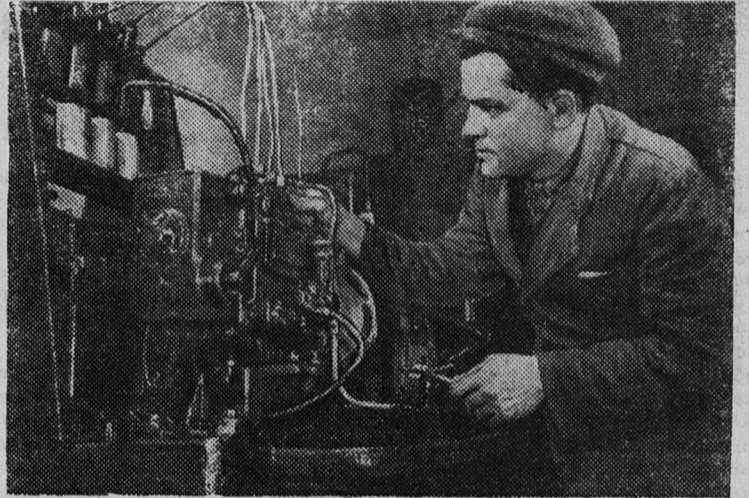
Госэкономсовету СССР, Госплану СССР, Всесоюзному объединению «Союзсельхозтехника» и Министерству строительства электростанций поручено с участием Советов Министров союзных республик изучить вопрос об улучшении организации руководства проектированием и строительством объектов сельской электрификации и представить в Совет Министров СССР предложения.

ЦК Компартий, Советам Министров союзных республик, Всесоюзному объединению «Союзсельхозтехника» и Министерству строительства электростанций поручено обеспечить организацию работ по строительству сельских электростанций, подстанций и линий электропередачи, по широкому внедрению электроэнергии в сельскохозяйственное производство и установить систематический контроль за выполнением принятого постановления.

ЗНАМЯ ТРУДА

ОРГАН СЛАНЦЕВСКОГО ГОРКОМА КПСС И ГОРОДСКОГО СОВЕТА ДЕПУТАТОВ ТРУДЯЩИХСЯ
ГОД ИЗДАНИЯ 17-й

№ 39 (3053) | Пятница, 24 февраля 1961 г. | Цена 2 коп.



Харьковская область. Соревнуясь в честь XXII съезда КПСС, коллектив передовой Коробочкинской РТС заканчивает ремонт тракторного парка колхозов Чулуевского района.

Отличных успехов добился слесарь ударник коммунистического труда коммунист Иван Семенович Гуслев, выполняющий сменные задания на 140—150 процентов. Он — студент-заочник Волчанского техникума механизации сельского хозяйства. Учеба помогает ему совершенствовать методы ремонтных работ. Два рационализаторских предложения И. С. Гуслева внедряются в производство.

На снимке: И. С. Гуслев регулирует топливный насос трактора. Фотохроника ТАСС

должительного боя Иван Матвеевич лишился ноги и был направлен в госпиталь.

Очень тяжело переживал солдат Гунько то, что выбыл из строя и не может вместе с другими воинами громить фашистских оккупантов.

— Не огорчайся, — говорили Ивану Матвеевичу его друзья по госпиталю. — Ты и в глубоком тылу можешь хорошо помогать фронту. У тебя же золотые руки, хорошая квалификация. Поправляйся скорее — и за работу!

По душе пришлось солдату Гунько советы товарищей. Выйдя из госпиталя, он с жаром взялся за дело и трудился в глубоком тылу не покладая рук, стараясь хоть чем-нибудь приблизить победу над врагом. И победа пришла! Как могучий освежающий ветер, она ворвалась в сердце каждого советского человека.

Семья Гунько в конце 1945 года возвратилась в Сланцы и с жаром принялась за работу. Иван Матвеевич снова вернулся в столярную мастерскую. Только она теперь стала гораздо больших размеров да и работы прибавилось вдвое. Иначе и нельзя, ведь восстанавливаются и строятся не одни только предприятия, а и жилые дома, целые улицы и кварталы. Тре-

Всегда простой и скромный, Иван Матвеевич Гунько никогда не кичился своей трудовой славой. Он старался быть незаметным и всегда больше делал, чем говорил.

— Не в моем характере рассказывать, — часто говорил Иван Матвеевич, обучая столярному мастерству прикрепленного к нему рабочего. — Я лучше делом покажу, этак вернее будет.

И действительно, так было верно. Выполняя сменные задания на 180—200 процентов, Иван Матвеевич всегда выпускал столярные изделия только хорошего качества.

Под стать Ивану Матвеевичу была и его супруга Анна Александровна. Освоив строительную специальность штукатура, она вскоре возглавила бригаду и сейчас успешно работает на отделке зданий. Любят трудиться и дети Ивана Матвеевича. Старшая дочь Зара, успешно окончив бухгалтерские курсы, работает сейчас в колхозе «Май» счетоводом-кассиром. Сын Юра учится в восьмом классе.

Семья Гунько — дружная, крепкая, трудолюбивая. Живет она сейчас в хорошей, благоустроенной квартире, где имеются паровое отопление и газ. А недавно Иван Матвеевич приобрел и телевизор. Вести настройку этого сложного аппарата всегда поручается восьмикласснику Юре — любителю телемеханики. Не забывают в этой семье и газет.

Недавно Иван Матвеевич Гунько, включившись в соревнование в честь XXII съезда КПСС, взял обязательство бороться за звание ударника коммунистического труда.

Так живет и работает Иван Матвеевич Гунько, выдвинутый строителями шестого управления кандидатом в депутаты Ленинградского областного Совета по Заводскому избирательному округу № 114. Простой, скромный и трудолюбивый, Иван Матвеевич будет достойным депутатом областного Совета, верным слугой народа.

Н. ФЕДОРОВ,
Н. СИМЧЕНКОВ.

Наш кандидат в депутаты

Шел 1934-й год. На обоих берегах реки Плюсы закладывались первые шахты Ленинградского сланцевого бассейна. Над этой стройкой взял шефство Ленинский комсомол, объявив ее молодежной ударной.

Со всех концов Ленинграда и Ленинградской области на ударную стройку прибывали юноши и девушки. Они шли сюда, чтобы строить шахты, на месте лесов и болот создавать новый социалистический город.

Однажды вместе с молодежной группой прибыл сюда и высокий юноша.

— Гунько Иван Матвеевич, — отрекомендовался он представителю отдела кадров Сланцевского рудоуправления. — Прибыл к вам на стройку.

— Очень хорошо, товарищ Гунько, — тепло приветствовал его представитель и тут же поспешно спросил: — А какую специальность вы имеете?

— Специальность, может быть, на строительстве шахт и неподходящая, — ответил Гунько, — но я ее очень уважаю. Строитель я, столяром работал.

— Вот как все хорошо получается! — воскликнул представитель отдела кадров. — Нам нужны строители. Видите, многие приезжие еще в палатках живут. Так что надо быстрее жилье строить. Вам и карты в руки.

И комсомолец Иван Гунько

приступил к работе на ударной стройке. Трудился он с огоньком и комсомольским задором, делал столярные изделия добротными и красивыми. Но вот в 1941 году нежданно-негаданно подкралось несчастье: фашистские головорезы вероломно напали на Советскую землю. Сотни молодых строителей сланцевых шахт, взяв в руки оружие, пошли защищать свою Родину от гитлеровских захватчиков. Пошел в бой и столяр Иван Гунько. Он сражался на Ленинградском и Волховском фронтах, защищая подступы к колыбели революции — городу Ленина. В 1942 году во время жестокого про-

буется очень много оконных рам, дверей, столов, табуреток и других столярных изделий. И все это должны изготовить Иван Матвеевич и его товарищи по работе.

В составе четвертого, а затем шестого строительных управлений столяр Гунько принимал участие в сооружении многих предприятий и жилых домов, а с 1959 года трудился на сооружении Сланцевского цементного завода. Не один раз руководители шестого управления и треста № 31 отмечали в приказах имя Ивана Матвеевича, награждали денежными премиями и заносили его фотографию на Доску почета.

