

ЗНАМЯ ТРУДА

ОРГАН СЛАНЦЕВСКОГО ГОРКОМА КОММУНИСТИЧЕСКОЙ ПАРТИИ СОВЕТСКОГО СОЮЗА И ГОРОДСКОГО СОВЕТА ДЕПУТАТОВ ТРУДЯЩИХСЯ

№ 200 (3969)

Воскресенье, 14 ноября 1965 года

Год издания 22-й
Цена 2 коп.

ПРОИЗВОДСТВЕННУЮ КУЛЬТУРУ — НА КАЖДОЕ РАБОЧЕЕ МЕСТО!

Культурно работает — эту короткую фразу все чаще можно слышать на предприятиях нашего города. Производственной культуре с каждым днем уделяется все больше внимания. На тех предприятиях, где по-настоящему беспокоятся за судьбу плана, стараются улучшить качественные показатели, там, как правило, придается должное значение вопросам культуры производства.

Это в первую очередь относится к регенератному заводу. О том, что предпринять для улучшения условий труда на каждом рабочем месте, здесь думают сами трудящиеся. Руководители завода, партийная и профсоюзная организации всемерно поддерживают и развивают эту инициативу, видят в ней ключ к новым трудовым успехам. Это способствует росту рядов рационализаторов, их творческой активности.

За последнее время, например, слесарь О. Филиппов внес ряд рационализаторских предложений, помог их внедрить. В результате облегчил свой труд. Ремонт оборудования теперь производится и качественнее, и быстрее. Филиппов и его товарищи в настоящее время творчески решают вопросы механизации трудоемких процессов.

Внедрение новых рационализаторских предложений, несомненно, будет способствовать повышению производственной культуры на рабочих местах вулканизаторщиков, а следовательно, поднимет еще выше производительность труда, улучшит качество изготавливаемых изделий.

Старались улучшить производственную культуру на рабочих местах в цехах цементного завода, на первом и четвертом участках, в механическом цехе шахты № 2 и на других предприятиях.

Заслуживает внимания инициатива горняков первого участка второй шахты. Здесь добычу

сланца ведут новым способом, с подружкой пласта по верхней пачке. Нижняя, самая ценная пачка сланца отгружается на транспортер кусками, размер которых выдерживается в пределах технологической нормы.

В бригаде горнорабочих А. Иванова с четвертого участка этой же шахты решили не только повысить выработку, но и улучшить качество, калорийность добываемого сланца. Здесь норма содержания известняка в горной массе с 8,2 процента снижена до 7,3.

К сожалению, у нас есть предприятия, где до сих пор даже руководители не могут уяснить смысл, вложенный в слова: производственная культура. К их числу относится Сланцевский лесокombинат. Здесь на складе, что на товарной станции, вплоть до заморозков рабочим приходилось трудиться чуть ли не по колено в грязи. Древесина свалена прямо в грязь, под штабелями нет даже подкладок. И бревна быстро сыреют. Только после настоячивых требований пружиков сюда завезли несколько самосвалов щебня.

А взять строительные объекты. Ценные стройматериалы, как правило, не штабеляются. Здесь забывают о бережливости при разгрузке кирпича с автомашин. Рабочие места каменщиков часто бывают захлаплены. Отсутствие элементарных требований производственной культуры приводит к порче материалов, способствует появлению брака, снижает выработку.

Теперь, когда решения сентябрьского пленума ЦК КПСС берутся в основу производственной деятельности коллективов предприятий, нужно особенно внимательно относиться к вопросам производственной культуры, повсеместно на каждом рабочем месте поднимать ее на должный уровень.

В исполкоме горсовета

СВОЕВРЕМЕННО ПОДГОТОВИТЬ ДЕТСКИЕ СПОРТИВНЫЕ ПЛОЩАДКИ К РАБОТЕ В ЗИМНИХ УСЛОВИЯХ

На очередном заседании исполком городского Совета рассмотрел вопрос о подготовке детских спортивных площадок к работе в зимних условиях.

В принятом решении предусматривается до 1 декабря оборудовать детские площадки, залить катки, сделать ледяные горки.

Предприятиям и домоуправлениям предложено подобрать тренеров, создать детские хоккейные команды и наладить тренировки.

Горспортсовет и детская спортивная школа обязаны закрепить за спортивными площадками преподавателей физического воспитания с таким расчетом, чтобы они обеспечили подготовку и проведение городской спартакиады школьников.

СООБЩЕНИЕ ТАСС

„Венера-2“ в полете

В соответствии с программой исследований космического пространства и планет Солнечной системы 12 ноября 1965 года в Советском Союзе осуществлен запуск космической ракеты с автоматической межпланетной станцией в сторону планеты Венера.

Последняя ступень ракеты предварительно была выведена на промежуточную орбиту искусственного спутника Земли, а затем стартовала с этой орбиты и обеспечила полет автоматической станции «Венера-2» весом 963 килограмма в сторону планеты Венера.

По выбранной траектории полет автоматической станции до планеты Венера будет продолжаться около трех с половиной месяцев.

С помощью научной аппаратуры, установленной на автоматической станции «Венера-2», при движении ее к планете предусматривается проведение широких научных исследований в космическом пространстве.

Для питания бортовой аппаратуры автоматической станции «Венера-2» используются химические и солнечные источники энергии.

Включение телеметрической, измерительной и научной аппаратуры производится автоматически, в соответствии с программой полета, а также по радиокомандам с Земли.

Наблюдение за полетом автоматической станции, определение параметров ее траектории, прием на Земле научной информации осуществляется специальным измерительным комплексом на территории Советского Союза.

Движение автоматической станции «Венера-2» происходит по траектории, близкой к расчетной.

В 12 часов московского времени 12 ноября 1965 года станция находилась на расстоянии 56 тысяч километров от Земли над точкой земной поверхности с координатами 104 градуса 19 минут восточной долготы и 26 градусов 37 минут северной широты.

Вся аппаратура, установленная на борту автоматической станции «Венера-2», работает нормально.

Координационно-вычислительный центр ведет обработку всей поступающей информации.

Навстречу XXIII съезду КПСС

УСПЕХИ ТРАНСПОРТНИКОВ

Встав на трудовую вахту в честь XXIII съезда нашей партии, рабочие погрузочно-транспортного управления комбината «Сланцы» успешно справились с десятидневным производственным заданием. Свыше 900 тысяч тонно-километров сверх плана — таков итог их работы за этот период. Внедрение передовых методов

позволило транспортникам снизить стоимость грузоперевозок.

В предсъездовском социалистическом соревновании высокие образцы труда показывают мастера пути Н. Иванов, бригадиры пути А. Никифоров и А. Родыкин, рабочие М. Войцова и Т. Герасимова, машинист паровоза В. Козлов.



Себестоимость снижена

Успешно ныне трудится коллектив шестого строительного управления треста № 31. Десятимесячный план строительно-монтажных работ собственными силами здесь выполнен на 114,7 процента, по производительности труда — на 102 процента. Себестоимость строительно-монтажных работ снижена на 4 процента.

С начала года строители этого управления сдали в эксплуатацию вторую вращающуюся печь на цементном заводе, механическую базу треста № 31, шестнадцатиквартирный жилой дом в совхозе «Волна», склад минеральных удобрений, картофелехранилище и многие другие объекты.

Включившись в социалистическое соревнование в честь XXIII съезда Коммунистической партии, трудящиеся шестого уп-

равления решили досрочно завершить годовой план строительно-монтажных работ.

В. Рыжов.

Хорошо трудится на майоликовом заводе Нина Матвеевна Михайлова. Она ежедневно выполняет норму выработки на 120—125 процентов, выпускает продукцию только хорошего и отличного качества. Она ударник коммунистического труда, активно участвует в общественной работе.

НА СНИМКЕ: Н. М. Михайлова.

Фото В. Бобрикова.

Читайте в центральных и областных газетах

- В дни предсъездовской трудовой вахты.
- В комитете по Ленинским премиям.
- Расистское пятно на африканском континенте.
- Лондонские покровители Яна Смита.
- Вопреки воле японского народа.

Об образовании избирательных участков по выборам народных судей Сланцевского городского народного суда

На основании статей 15, 19, 20, 21, 22 «Положения о выборах районных (городских) народных судов РСФСР» исполнительный комитет Сланцевского городского Совета депутатов трудящихся решает:

Образовать на территории города Сланцы и сельских Советов следующие избирательные участки для выборов народных судей Сланцевского городского народного суда:

ЛЕНИНСКИЙ ИЗБИРАТЕЛЬНЫЙ УЧАСТОК № 1

В состав избирательного участка входят: улицы Ленина — с дома № 1-1 по дом № 9 (нечетная сторона) и с дома № 2 по дом № 12-35 (четная сторона), Чкалова (кроме школы № 1), Партизанская — дома №№ 3, 5, 7-2, 13-а, Кирова — с дома № 16 по дом № 20 (четная сторона) и дома №№ 27-11, 31 (нечетная сторона).

Пункт голосования — улица Ленина, помещение Дома культуры горняков.

КИРОВСКИЙ ИЗБИРАТЕЛЬНЫЙ УЧАСТОК № 2

В состав избирательного участка входят: улицы Кирова — с дома № 9 по дом № 25 (нечетная сторона), Грибоедова — с дома № 4 по дом № 12 (четная сторона) и с дома № 5 по дом № 9 (нечетная сторона), Партизанская — дома №№ 10-а, 19, ПТУ № 15, Баранова, Малопольская, Правая Набережная, поля фильтрации, кладбищенская сторожка, Малые Поля — дома №№ 34, 36, 38, общежитие общестроительного треста № 31.

Пункт голосования — улица Грибоедова, помещение школы рабочей молодежи № 1.

ЦЕНТРАЛЬНЫЙ ИЗБИРАТЕЛЬНЫЙ УЧАСТОК № 3

В состав избирательного участка входят: улицы Кирова — с дома № 37 по дом № 47-10 (нечетная сторона) и с дома № 32 по дом № 40-12 (четная сторона), Правая Кушельская, Гавриловская, Максима Горького, Спортивная; переулки Почтовый, Трестовский, Банковский, центральная городская больница и дом подсобного хозяйства.

Пункт голосования — улица Спортивная, помещение школы № 5.

СОВЕТСКИЙ ИЗБИРАТЕЛЬНЫЙ УЧАСТОК № 4

В состав избирательного участка входят: улицы Ленина — с дома № 16 по дом № 20 (четная сторона) и с дома № 13 по дом № 35 (нечетная сторона) и дома №№ 32, 34, 36, Октябрьская, 1-я Советская, 2-я Советская, 3-я Советская, Речная, Полевая, Парковая, Зеленая, железнодорожный вокзал с жилым домом, Цветочная, Вокзальная, Грибоедова — дома №№ 1, 19, 21, 23, Северная, Боровнянское шоссе, Малая, Кирова — дом № 22; переулки Кривой, Транспортников, Безьяннинский, Хлебный, Новосельский, Внутриквартальный проезд, аэропорт, средняя школа № 1.

Пункт голосования — улица Чкалова, помещение средней школы № 1.

Решение исполнительного комитета Сланцевского городского Совета депутатов трудящихся от 12 ноября 1965 года

СЛАНЦЕВСКИЙ ИЗБИРАТЕЛЬНЫЙ УЧАСТОК № 5

В состав избирательного участка входят: улицы Комсомольское шоссе — с дома № 2 по дом № 88 (четная сторона) и с дома № 1 по дом № 9 (нечетная сторона), ИТР, Дорожная, Садовая, Горняков, Речной поселок.

Пункт голосования — улица Комсомольское шоссе, помещение комбината шахты имени С. М. Кирова.

ЖЕЛЕЗНОДОРОЖНЫЙ ИЗБИРАТЕЛЬНЫЙ УЧАСТОК № 6

В состав избирательного участка входят: улицы Поселковая, Рабочая, Малая Рабочая, Красная, Боровая, Зеленая Роща, Деревообделочников, Комсомольское шоссе — с дома № 90 по дом № 174 (четная сторона) и с дома № 11 по дом № 23-а (нечетная сторона); поселок ДЮКа, станция Сланцы, Пионерский лагерь, дома Сланцевского лесопункта; переулки Шоссейный, Плюсовый.

Пункт голосования — улица Комсомольское шоссе, помещение клуба Сланцевского лесопункта.

ШАХТЕРСКИЙ ИЗБИРАТЕЛЬНЫЙ УЧАСТОК № 7

В состав избирательного участка входят: улицы Ремонтников, Строителей (пос. № 270), Мира, Лесная, Разъезжая, П. Морозова, Победы, О. Кошевого, К. Заслонова, Красноармейская; переулки Огородников, Народный.

Пункт голосования — улица П. Морозова, помещение школы № 6.

ПЕРВОМАЙСКИЙ ИЗБИРАТЕЛЬНЫЙ УЧАСТОК № 8

В состав избирательного участка входят: улицы Ломоносова — с дома № 1-2 по дом № 31-1 (нечетная сторона), 1 Мая — с дома № 1 по дом № 51 (нечетная сторона) и с дома № 2-10 по дом № 34 (четная сторона), Пролетарская, Шахтеров, Строителей, Набережная — с дома № 1 по дом № 21 (нечетная сторона) и с дома № 2-а по дом № 34 (четная сторона), Загородная — с дома № 1 по дом № 55 (нечетная сторона) и с дома № 2-а по дом № 40 (четная сторона), Сосновая — с дома № 1 по дом № 25 (нечетная сторона) и с дома № 2 по дом № 22 (четная сторона), Малая Сосновая; переулки Октябрьский, Малый, Лучки, Пионерский, Речной.

Пункт голосования — улица Дзержинского, помещение Дома пионеров.

ЛОМОНОСОВСКИЙ ИЗБИРАТЕЛЬНЫЙ УЧАСТОК № 9

В состав избирательного участка входят: улицы Ломоносова — с дома № 35-2 по дом № 65-15 (нечетная сторона) и с дома № 8-1 по дом № 22 (четная сторона), Свободы — дома №№ 4, 6, 8-40, 10 (четная сторона) и дома №№ 3, 5, 7-36, 9, 1 Мая — с дома № 53 по дом № 97 (нечетная сторона) и с дома № 42 по дом № 82 (четная сторона), Кутузова, Декабристов — с дома № 21 по дом № 27 (нечетная сторона) и с дома № 32 по дом № 38-1 (четная сторона), Маяковского — дома №№ 17, 19, 21, 23 (нечетная сторона) и дома №№ 22, 22-а, 24 (четная сторона), Свердлова — с дома № 3 по дом № 11 (нечетная сторона); переулки Профсоюзный, Детский, Полевой.

Пункт голосования — улица Ломоносова, помещение средней школы № 2.

СВЕРДЛОВСКИЙ ИЗБИРАТЕЛЬНЫЙ УЧАСТОК № 10

В состав избирательного участка входят: улицы Ломоносова — с дома № 24-17 по дом № 36-16 (четная сторона), Свердлова — с дома № 13 по дом № 25-5 (нечетная сторона) и с дома № 2-1 по дом № 26-3 (четная сторона), Декабристов — с дома № 4 по дом № 26 (четная сторона) и дома №№ 5, 11, 13, 15 (нечетная сторона), Маяковского — с дома № 7 по дом № 13 (нечетная сторона) и дома №№ 12 и 14, Сиженская, Пригородная, Социалистическая; переулки Новый, Социалистический, Замошский.

Пункт голосования — улица Маяковского, помещение школы № 4.

ДЗЕРЖИНСКИЙ ИЗБИРАТЕЛЬНЫЙ УЧАСТОК № 11

В состав избирательного участка входят: улицы Дзержинского (за исключением домов №№ 21-2 и 23), Чайковского, Островского, Береговая, Набережная — с дома № 23 по дом № 41 (нечетная сторона) и с дома № 36 по дом № 60 (четная сторона), Загородная — с дома № 55-а по дом № 107 (нечетная сторона) и с дома № 42 по дом № 66 (четная сторона), Сосновая — с дома № 27-6 по дом № 55 (нечетная сторона); переулки Клубный, Островского.

Пункт голосования — улица Чайковского, помещение школы № 9.

ЖУКОВСКИЙ ИЗБИРАТЕЛЬНЫЙ УЧАСТОК № 12

В состав избирательного участка входят: улицы Жуковского — дома №№ 3, 3-а, 7, 7-а, 7-б, 9, школа № 7, детсад, Маяковского — дома №№ 2-21, 2-а, 4, 4-а, 6, 6-а, 8-а, 8-28, 10-27, Свердлова — дома №№ 30, 30-а, 32 (четная сторона) и дома № 29 и 31 (нечетная сторона), Дзержинского — дом № 23.

Пункт голосования — площадь Ленина, помещение Дворца культуры.

ШКОЛЬНЫЙ ИЗБИРАТЕЛЬНЫЙ УЧАСТОК № 13

В состав избирательного участка входят: улицы 1 Мая — с дома № 84 по дом № 94, Ломоносова — с дома № 67 по дом № 75 (нечетная сторона) и с дома № 38 по дом № 50-а (четная сторона), Маяковского — дома №№ 10-а, 12-а, 14-а, Жуковского — дома №№ 13-а, 15, 17, 17-а, 19, 21, 23 (нечетная сторона), школа-интернат № 1 (со спальным корпусом), Жуковского — дома №№ 6, 6-а, 6-б (четная сторона), Свердлова — дом № 33-13.

Пункт голосования — улица Маяковского, помещение кинотеатра «Труд».

РУДНИЧНЫЙ ИЗБИРАТЕЛЬНЫЙ УЧАСТОК № 14

В состав избирательного участка входят: улицы Кингисеппское шоссе, Центральная, Терриконная, Базарная, Гороховая, Шахтная, Школьная, Березовая Роща, Дачная, Пограничная, Монтажник, Сланцевское шоссе — с дома № 4 по дом № 18 и дом № 1, Льва Толстого, Трудовая, Сенная, Новый переулок, станция Рудничная и примыкающие к ней строения.

Пункт голосования — улица Школьная, помещение комбината шахты № 2.

ЗАВОДСКОЙ ИЗБИРАТЕЛЬНЫЙ УЧАСТОК № 15

В состав избирательного участка входят: улицы Заводская, Сланцевское шоссе — с дома № 28 по дом № 38-а (четная сторона), Пушкина, Мичурина, Лермонтова, Молодежная, Карла Маркса, Ф. Энгельса, площадь Заводская.

Пункт голосования — улица Заводская, помещение клуба строителей.

ЖДАНОВСКИЙ ИЗБИРАТЕЛЬНЫЙ УЧАСТОК № 16

В состав избирательного участка входят: улицы Железнодорожная, Суворова, Калинина, Жданова, Интернациональная, Пролетарская, Победителей, Голя, Песчаное кольцо, Инженерная, Патриотов.

Пункт голосования — улица Сланцевское шоссе, помещение комбината «Стройдеталь».

СИЖЕНСКИЙ ИЗБИРАТЕЛЬНЫЙ УЧАСТОК № 17

В состав избирательного участка входит поселок шахты № 3.

Пункт голосования — Вторая линия, помещение комбината шахты № 3.

МОНАСТЫРСКИЙ ИЗБИРАТЕЛЬНЫЙ УЧАСТОК № 18

В состав избирательного участка входят: деревни Монастырек, Романовщина, Сухонос, Тихвинка, Вороново, Медвежок, Черно, Большая Боровня, Малая Боровня, Кривая Лука, станция Ищево.

Пункт голосования — деревня Монастырек, помещение сельского Совета.

ЧЕРНОВСКОЙ ИЗБИРАТЕЛЬНЫЙ УЧАСТОК № 19

В состав избирательного участка входят: хутор Вервино, деревня Щучки, поселок Черновского лесопункта, станция Вервенка, дома на 183 и 184 км.

Пункт голосования — поселок Черновского лесопункта, помещение начальной школы.

ЗАГРИВСКИЙ ИЗБИРАТЕЛЬНЫЙ УЧАСТОК № 20

В состав избирательного участка входят: деревни Печурки, Отрадное, Степановщина, Загрявье, Кондуши, Мокреди, Радовель.

Пункт голосования — деревня Загрявье, помещение 8-летней школы.

ПЕРЕВОЛОКСКИЙ ИЗБИРАТЕЛЬНЫЙ УЧАСТОК № 21

В состав избирательного участка входят: деревни Переволок, Кукин Берег, Втроя, Новая Втроя, Скамья, хутора Бахвалова и Куричек.

Пункт голосования — деревня Переволок, помещение клуба.

ПЕЛЕШСКИЙ ИЗБИРАТЕЛЬНЫЙ УЧАСТОК № 22

В состав избирательного участка входят: деревни Гостицы, Засека, Тухтово, Подпорожек, Пелешки, Березняк, Демешкин Перевоз, разезд Гостицы, поселок РТС.

Пункт голосования — помещение конторы Сланцевской «Сельхозтехники».

БОЛЬШЕПОЛЬСКИЙ ИЗБИРАТЕЛЬНЫЙ УЧАСТОК № 23

В состав избирательного участка входят: деревни Большие Поля, Малые Поля, Пустой Колец, Сторожка, Каменка, Сосновка.

Пункт голосования — деревня Большие Поля, помещение Дома культуры.

ПОПКОВОГОРСКИЙ ИЗБИРАТЕЛЬНЫЙ УЧАСТОК № 24

В состав избирательного участка входят: деревни Ищево, Сижно, Закуп, Залесье, Перебор, Попкова Гора, Пуговичино, Заборожка, Клин, Вошечек, Песницы, Куклина Гора, Глазова Гора, Ногинщина, Пананицы, Горбово, Везище.

Пункт голосования — деревня Попкова Гора, помещение клуба.

САВИНОВЩИНСКИЙ ИЗБИРАТЕЛЬНЫЙ УЧАСТОК № 25

В состав избирательного участка входят: деревни Родина, Дворище, Мельничиха, Сукновщина, Савиновщина, Горка, Патреева Гора, Казино, поселок Дюск.

Пункт голосования — деревня Савиновщина, помещение начальной школы.

ВЫСКАТСКИЙ ИЗБИРАТЕЛЬНЫЙ УЧАСТОК № 26

В состав избирательного участка входят: деревни Большая Руя, Малая Руя, Выскатка, Борки, Заудоба, Кушела, Забережье, Пантелейково, Ухово, Большая Гаянщина, Горка, Кривицы, Плавкино, Местово, Большие Рожки, Малые Рожки.

Пункт голосования — деревня Выскатка, помещение начальной школы.

НОВОСЕЛЬСКИЙ ИЗБИРАТЕЛЬНЫЙ УЧАСТОК № 27

В состав избирательного участка входят: деревни Перницы, Малышева Гора, Климатино, Новолок, Великое Село, Ворожино, Засторонье, Заовражье, Гверездно, Леонтьевское, Новоселье, Кислино, Ждовля, Луг.

Пункт голосования — деревня Новоселье, помещение клуба.

РУДНЕНСКИЙ ИЗБИРАТЕЛЬНЫЙ УЧАСТОК № 28

В состав избирательного участка входят: деревни Гусева Гора, Рыжиково, Ребельск, Пустыньки, Рудно, Лог, Куричек, Новая Нива, Завастье, Красное, Филатово, Марьково, Дубок.

Пункт голосования — деревня Гусева Гора, помещение клуба.

ЛУЖИЦКИЙ ИЗБИРАТЕЛЬНЫЙ УЧАСТОК № 29

В состав избирательного участка входят: деревни Хрель, Захрелье, Малафьевка, Шавково, Лужицы, Каменец, Намежки, поселок Негуба.

Пункт голосования — деревня Шавково, помещение клуба.

Об образовании избирательных участков по выборам народных судей Сланцевского городского народного суда

(Окончание. Начало на 2-й стр.)

ЗАРУЧЬВСКИЙ ИЗБИРАТЕЛЬНЫЙ УЧАСТОК № 30

В состав избирательного участка входят: деревни Заручье, Жилино, Борисова Гора, Лосева Гора, Стрежин Лог, Максимова Гора, Селково, Бор-1, Бор-2, Лужки, Говорово, Заяцково, Надруя, Изборье, Русско.

Пункт голосования — деревня Заручье, помещение сельского Совета.

СТОЛБОВСКИЙ ИЗБИРАТЕЛЬНЫЙ УЧАСТОК № 31

В состав избирательного участка входят: деревни Нарница, Китково, Сорокино, Столбово, Ро-стило, Чехлово, Филево, Закупанье, Федорово Поле, Перегреб, Жаворонок.

Пункт голосования — деревня Столбово, помещение начальной школы.

СТАРОПОЛЬСКИЙ ИЗБИРАТЕЛЬНЫЙ УЧАСТОК № 32

В состав избирательного участка входят: деревни Валово, Засосье, Замошье, Овсище, Карино, Заклестье, Куреши, Шакица, Чудская Гора, Менюши, Куроплешцево, Плешцево, Кологрива, Хотило, Дедино, Соболец, Марино, Рудница, Морди, Дедкова Гора, Межник, Велетово, Дубок.

Пункт голосования — деревня Валово, помещение сельского Совета.

ЛОЖГОЛОВСКИЙ ИЗБИРАТЕЛЬНЫЙ УЧАСТОК № 33

В состав избирательного участка входят: деревни Ложголово, Загорье, Паозерье, Ложголовская ГЭС.

Пункт голосования — деревня Ложголово, помещение сельского Совета.

ЛОСОСКИНСКИЙ ИЗБИРАТЕЛЬНЫЙ УЧАСТОК № 34

В состав избирательного участка входят: деревни Ликовское, Лососкино, Данилово, поселок Новый.

Пункт голосования — поселок Новый, помещение клуба Лычченского лесопункта.

ПОРЕЧСКИЙ ИЗБИРАТЕЛЬНЫЙ УЧАСТОК № 35

В состав избирательного участка входят: деревни Поречье, Кошелевичи, Козья Гора, Буряжи, Подлесье, Струитино, Замошье, Ленино, Коленец, Дретно, Дубо, Ганежа, Полоски, Лесище, Рожновье, Усадище.

Пункт голосования — деревня Рожновье, помещение сельского Совета.

Председатель исполкома Сланцевского горсовета депутатов трудящихся **Б. ЗУБАРЕВ**

Секретарь исполкома Сланцевского горсовета депутатов трудящихся **Л. ВЕДЯХИНА**



Комсомолец Василий Косарев (на снимке), еще будучи учащимся Кемеровского технического училища № 3, производственную практику проходил на монтажных площадках Ново-Кемеровского химического комбината.

После окончания училища молодой специалист пришел работать в коллектив первого монтажного управления треста «Кемерово-химстрой». Сейчас Василий отлично трудится в бригаде монтажников Михаила Пугина на сборке конструкций цеха конверсии.

Фото А. Кузырина.

Фотохроника ТАСС

Члены исполкома горсовета отчитываются перед избирателями

Позавчера состоялась встреча членов исполкома городского Совета и заведующих отделами исполкома с избирателями.

С отчетом о работе исполкома выступил перед трудящимися города заместитель председателя исполкома горсовета А. И. Мельников. Он рассказал о проделанной работе за 10 месяцев этого года, о ходе выполнения наказов избира-

телей, о перспективах развития городского хозяйства.

Докладчику были заданы вопросы, на которые он дал ответы. Отдельные советы и предложения избирателей будут рассмотрены на исполкоме.

Во встрече с избирателями принимали участие члены исполкома, заведующие отделами Т. Н. Хераскова, Т. А. Белова, Н. И. Антипов и другие.

Навстречу первому съезду советских кинематографистов

НА НАШИХ ЭКРАНАХ

Киностудии страны, встречая съезд кинематографистов, создали замечательные фильмы.

Кинопрокат и управление кинофикации выделяют широкоэкранный кинотеатр «Труд» на проведение фестиваля с 17 по 20 ноября новые художественные фильмы «Первая Бастилия», «На одной планете», «Знойный июль» и «Перед судом истории», поставленные на студии «Ленфильм».

Вначале пойдет на нашем кинофестивале кинофильм «Первая Бастилия». В роли Володи Ульянова снимался артист Валерий Головинков, мать Ильича Марию Александровну играет актриса Елизавета Солодова, инспектора университета Потапова — народный артист РСФСР Евгений Малыев.

О становлении первого в мире социалистического государства повествует картина «На одной планете» (режиссер И. Ольшвангер). Она посвящена Владимиру Ильичу Ленину и революции.

О мире для всех людей на земле мечтал В. И. Ленин. Мы увидим кадры фильма о встрече 1918 года на Выборгской стороне, пер-

вый прием в Смольном дипломатического корпуса. В них показаны исторические лица — американский коммунист Р. Вильямс и полковник Робинс, швейцарский социалист Платтен и главы дипломатических миссий в Петрограде.

Роль В. И. Ленина исполняет Иннокентий Смоктуновский, а Н. К. Крупской — М. Матакова.

Картина «Знойный июль» режиссера Виктора Трегубовича охватывает период двух поколений наших современников.

Фильм «Перед судом истории» о тех, кто эмигрировал за границу и тратил свою жизнь на идейную борьбу с Советской властью. Один из главных героев фильма — бывший член Государственной думы Шульгин, в прошлом крупнейший лидер белой эмиграции, сам принимал участие в съемках.

В фильме участвует старейший коммунист-ленинец Федор Николаевич Петров, в роли историка — Сергей Свистунов.

С. ПРОНИН,
директор
кинотеатра «Труд».

НОВЫЕ КНИГИ

Л. ТАКСИЛЬ. «Забавная Библия». В атеистической литературе не так уж много книг, убедительно и в то же время ярко и остроумно опровергающих нелепости основной «священной» книги иудеев и христиан — Библии. Одной из таких ярких и увлекательных книг является «Забавная Библия», написанная известным французским журналистом-атеистом Лео Таксильем. С неисто-

щимым юмором он разбирает нелепости и противоречия Библии.

Достоинством книги является также и то, что автор подробно анализирует библейские легенды.

З **ЗНАМЯ**
стр. **ТРУДА**
14 ноября 1965 года

РЕЙД ПО СТРОЙКАМ ГОРОДА

Недалеке от стадиона «Труд» возвышается двухэтажное здание из сланцевольного кирпича. Сейчас оно пока без крыши. При первом взгляде на этот сиротливый стоящий дом невольно вспоминаются слова из сказки «Стоит избушка...»

Это, конечно, не избушка, а стоящий дом, в котором со временем разместится детский сад. А что касается внешнего облика, то тут следует вспомнить тех, кто взялся за это строительство. Это седьмое строительное управление треста № 31. Руководители этого управления не раз приостанавливали работу на дедсаде, ссылаясь на неразбериху, царящую в планирующих органах. Оказываются, средства на эту стройку полностью не отпущены, и по этой причине она называется неплавающей.

Правда, когда стены здания, приняв на себя летние и осенние дожди, стали зеленеть от избытка сырости, в СУ-7 сжалились над ними и решили дом подвести под крышу. О том, как это делается, и пойдет наш рассказ.

ВСЕ РАВНО РАЗБИВАТЬ

На стройку пришла автомашина. Из кабины вышел шофер, злой, вспотевший. Обругав тех, кто не позаботился о подъездах, сказал, обращаясь к рабочим:

— А ну, разгружай!
И каменщики поднялись в кузов. На землю полетели плиты пенобетона. Не выдерживая удара, они тут же рассыпались на куски. Для нас, рейдовой бригады, это было неожиданностью.

— Товарищи, так же нельзя! — запротестовали мы.

— Можно! — бодро ответила одна из работающих.

— Все равно разбивать! — подержали ее остальные.
И продолжали сокрушать пенобетонные плиты. Подошла еще автомашина, груженная пенобетоном. И некоторое время спустя стало одной грудой разбитых плит больше.

НЕЖДАННЫЙ ГОСТЬ

К строящемуся дому подрулил автосамосвал. В кузове — раствор. На настойчивые гудки здесь никто не обратил внимания. Пришлось водителю самому выяснять причину столь равнодуш-

ной встречи. Оказалось, что его здесь и не ждали. Раствор имеется в достаточном количестве, тем более, что работающих четверо.

— Вчера дали заявку, — объясняет начальник первого участка Иван Дмитриевич Пупков. — А тут снег выпал. При такой ситуации нет резона кладку вести.

НА ЗАБЫТОМ ОБЪЕКТЕ

Шофер оказался не из числа «догадливых». Взгляд да заявился на стройку согласно записи в путевом листе. Словом, выступил в роли нежданного гостя.

НА ВСЯКИЙ СЛУЧАЙ

Рядом с будущим детсадом поставлен автокран. Сделав несколько подъёмов, он принимает позу задремавшей птицы. Хозяин автокрана, не зная, как убить время, бродит около, поглядывая на часы.

— Не в полную силу техника работает, — говорим мы т. Пупкову.

— Верно, — соглашается он, и, подумав, добавляет, — автокран все-таки нужен...

— На всякий случай? — спрашиваем.

— Это не совсем так, — последовало в ответ.

В словах начальника участка сквозит неуверенность. Впрочем, после обеденного перерыва автокран здесь больше не появился.

«А МЫ НЕ СОРЕВНУЕМСЯ...»

Так ответила каменщица Людмила Федорова, когда разговор зашел о трудовой вахте.

— С кем соревнуемся, того не ведаем, — подтвердили и работающие с ней Зоя Черемухина и Валентина Моисеева. Из разговора с работающими выяснилось, что с ними еще пока никто не беседовал о решениях сентябрьского Пленума ЦК КПСС. Не удивительно, что в бригаде Н. Анишимова, которая считается одной из лучших в управлении, не проявляется настоящей активности по улучшению качества выполняемых работ. Не развито у ра-

ботающих и чувство ответственности за дальнейшую сохранность поступающих стройматериалов. Правда, в настоящее время сам бригадир находится в командировке. Но это не снимает ответственности с коллектива, тем более что большинство работающих носит почетное звание ударника коммунистического труда.

В нашем понятии ударник — это, прежде всего, высокосоциальный рабочий, творчески решающий повседневные трудовые задачи. А о какой сознательности можно говорить после всего, с чем мы встретились на стройке? Кирпич, доски, битум — все это валяется в основном в грязи, под открытым небом. Только после того, как об этом было сказано начальнику участка И. Пупкову, на объекте появились две подсобницы, которые стали укладывать кирпич в штабели.

Небрежно относятся здесь к хранению материалов. Это слово хочется повторить и при знакомстве с выполненной каменщиками работой. Кирпич уложен так, что ни вертикальные, ни горизонтальные швы не соответствуют стандарту. Вкладыши для оконных и дверных коробок в большинстве случаев не подвергались специальной обработке, чтобы предотвратить их порчу.

Мастер И. Дакало, ведущий здесь строительство, уже наказывал администрацией управления за халатное отношение к своим обязанностям. Но, к сожалению, надлежащих выводов для себя не сделал.

В управлении, да и в тресте № 31 к строящемуся детсаду относятся с оттенком пренебрежения: дескать, не о деле речь, есть стройки поважнее. Подобное равнодушие не оправдано. Поскольку стройка начата, она должна вестись по-хозяйски. И здесь, как и на любом объекте, должен быть наведен порядок.

УЧАСТНИКИ РЕЙДА:

А. ПРУСОВА — начальник планового отдела СУ-7, член комиссии содействия партгосконтролю, **З. НИКИФОРОВА** — лаборант стройлаборатории треста № 31, **В. ОСИПОВ** — рабор, **В. ПАПУШИН** — сотрудник редакции газеты «Знамя труда».

ХОРОШЕЕ НАЧАЛО

Долгое время на цементном заводе не работала художественная самодеятельность. Все упиралось в то, что не было руководителя. Желающих принять участие в самодеятельности много, но организовать коллектив было некому.

С приходом на завод художественного руководителя тов. Травина самодеятельность сразу ожила.

Впервые самодеятельные артисты выступили после отчетно-выборного партийного собрания, а накануне 48-й годовщины Великого Октября показали большую концертную программу трудящимся завода.

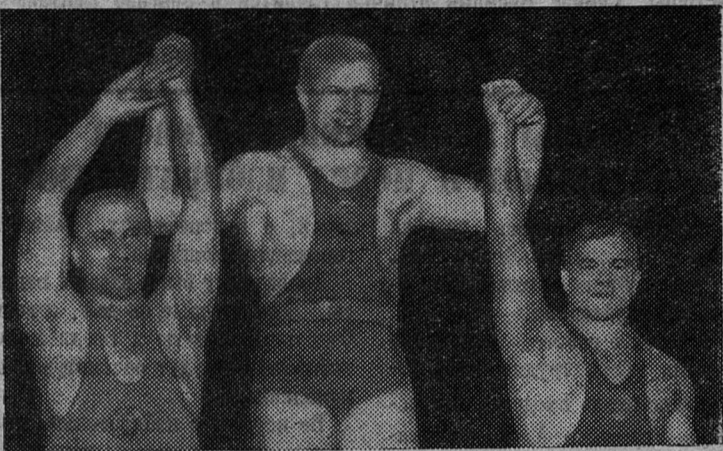
С первых же номеров наши самодеятельные артисты привлекли внимание всех присутствующих. Зрители подолгу аплодировали. Вот хор поет песню «Уходят поезда». Николай Макаров исполнил «Откровенную песню», Клавдия Беспалова — песенку из кинофильма «Простая история» и «Вальс о вальсе» и другие номера.

Цементники остались очень довольны выступлением своих товарищей и желают им дальнейших успехов.

Заводскому комитету необходимо всячески поддерживать и укреплять такое начинание.

Н. ПЕТРОВ,

плотник ремонтно-строительного цеха цементного завода.



ТЕГЕРАН. Виктор Куренцов, спортсмен из Хабаровска, первым из советских штангистов удостоился на чемпионате мира по тяжелой атлетике золотой медали. Куренцов с результатом 437,5 кг выиграл первенство в полусредней весовой категории. Атлет из ГДР Вернер Дитрих награжден серебряной медалью. Его результат такой же, как у Куренцова, но сам он оказался при взвешивании тяжелее на... 150 граммов. Александр Курынов завоевал бронзовую медаль с результатом 432,5 кг.

НА СНИМКЕ: В. Куренцов (1-е место), В. Дитрих — слева (2-е место) и А. Курынов на пьедестале почета.

Телефото АП—ТАСС

В КЛУБАХ, КИНОТЕАТРАХ

КИНОТЕАТР «ТРУД». 15 ноября — новый художественный фильм «Зачарованная Десна». Начало в 11.40, 13.20, 15, 16.40, 18.20, 20, 21 час 40 минут. Сеанс в 21 час 40 минут — большая программа к киносеансам «Человек вышел в Космос». 16 ноября — новый художественный фильм «Зачарованная Десна». Начало в 10, 11.40, 13.20, 15, 16.40, 20, 21 час 40 мин. Сеанс в 21 час 40 минут — большая программа к кинофильму «Человек вышел в Космос».

ДОМ КУЛЬТУРЫ ГОРНЯКОВ. 15 ноября — художественный кинофильм «Комедия с дверной ручкой». Начало в 16, 18 часов. 16 ноября — новый художественный кинофильм «Комедия с дверной ручкой». Начало в 11, 17, 19 часов. Художественный кинофильм «Один из нас». Начало в 21 час.

КЛУБ СТРОИТЕЛЕЙ. 16 ноября — кинофильм «Дождливое воскресенье». Начало в 18, 20 часов.

Участку механизации требуются разнорабочие на временные работы и по совместительству.

Обращаться по адресу: город Сланцы, улица 1-я Советская, дом № 43, участок связи, с 15 до 17 часов.

124-е автохозяйство сообщает, что с 16 ноября 1965 года изменяется расписание движения автобусов маршрута № 551 Ленинград—Сланцы.

ВРЕМЯ ОТПРАВЛЕНИЯ:

Из Сланцев: 6.15, 7.20, 8.30, 11.10, 12.10, 12.50, 13.45, 15.15, 17.15, 18.30, 20.20, 21.45, 22 часа 45 минут.

Из Ленинграда: 6.30, 7.25, 8.10, 9.20, 10.40, 12.40, 13.45, 15.40, 17.15, 18.10, 20.05, 21.45, 23 часа 10 минут.

16 ноября вводится дополнительный рейс по 91-му маршруту Сланцы—Новоселье. Время отправления с площади Ленина в 8 часов 4 минуты.

МОСКВА, ПОГОДИНКА, 8

В здании по этому адресу разместилась редакция журнала «Семья и школа», издаваемого Академией педагогических наук РСФСР.

Ежедневно редакция получает много писем. Больше всего их присылают родители. И это закономерно: они — первые воспитатели детей, и в связи с этим у них возникают тысячи вопросов. На помощь приходит журнал «Семья и школа».

Знакомясь с публикуемыми в нем статьями и советами ученых, педагогов, психологов, врачей и писателей, читатели приобретают основы знаний по педагогике, психологии, физиологии, гигиене.

В новом, 1966 году редколлегия журнала намеревается значительно расширить и тематику, и формы подачи материалов. Внимание родителей будет сосредоточено на повышении роли семьи в идейно-нравственном воспитании подрастающего поколения. Они познакомятся с наиболее интересными современными исследованиями в области педагогики, психологии и детской физиологии, с идеями выдающихся педагогов прошлого.

В очерках и статьях из серии «Навстречу великим датам» будет рассказываться о тех достижениях, с которыми идет наша страна навстречу пятидесятилетию Советской власти.

На страницах журнала можно будет найти материалы об опыте воспитательной работы в школе, о различных формах организации общественной в помощь семье и школе, информации о новинках педагогической литературы.

Учитывая различия в уровне развития детей, их возрастные особенности, семейные условия, а также индивидуальные склонности, журнал будет давать разнообразные материалы под рубриками: «Рассказы о науке и технике», «Природа у нас дома», «Игра учит», «В часы семейного досуга», «Как слушать музыку», «Сделай сам», «Страничка малыша», «Красиво, просто, изящно (выкройки детской одежды)», «К домашнему столу», «Современный танец», «Домашняя лаборатория», «Стадион дома» и т. д.

С нового года «Семья и школа» будет выходить в увеличенном объеме, с многокрасочными иллюстрациями. Сейчас журнал имеет свыше миллиона читателей. Но в нашей стране более пятидесяти миллионов семей, и почти в каждой есть дети. И нам очень хочется, чтобы наш журнал вошел в каждую семью надежным другом и советчиком.

А. ОРЛОВ,

главный редактор журнала «Семья и школа».

Телевидение

ПОКАЗЫВАЕТ

МОСКВА

ПОНЕДЕЛЬНИК, 15 НОЯБРЯ

17.00 — «Для дошкольников и младших школьников: «Кот-книгоноша». 17.30 — «Для школьников: «По родной Кубани». Концерт детского ансамбля песни и пляски (из Краснодара). 18.00 — Теленовости. 18.20 — Телелекторий: «Экономические знания — каждому!» — «Решения Пленума ЦК КПСС и роль

экономической науки». (Передача первая). 18.50 — Новые книги. 19.00 — Программа Ташкентской студии телевидения. 21.30 — Теленовости. 21.50 — Журнал «Радио—1966». 22.20 — «Мастера искусств» — Андрей Попов. Премьера телефильма. 23.35—23.50 — «Голы, очки, секунды».

ВТОРНИК, 16 НОЯБРЯ

17.00 — Для дошкольников и младших школьников: «Ребята о зверятах» (из Ленинграда). 17.50 — Теленовости. 18.10 — «Сельская новь». 18.40 — «Самцветы». Музыкальная передача. 19.30 — «Мир сегодня». 20.00 — «Внимание! Включаем зрительный зал театра!». 21.30 — Теленовости. 22.00 — «Как смотреть произведение искусства (живопись)». 22.30 — Первенство СССР по хоккею: «Спартак» — «Динамо». Трансляция из Дворца спорта.

ПОКАЗЫВАЕТ

ТАЛЛИН

ПОНЕДЕЛЬНИК, 15 НОЯБРЯ

10.00 — Киножурнал «Советская Эстония». 10.10 — художе-

ственный фильм «Если ты прав...». 11.30—12.05 — Эстрадный концерт. 18.25 — «Страницы истории». 20.10 — «Детский экран»: телестановка «Детский шкаф» (III часть) и мультфильмы «Приключения кота Юлия» и «Журавль и лягушка». 21.00 — «Актуальная камера» (недельное обозрение на русском языке). 22.20 — Художественный фильм «Небесный тихоход».

ВТОРНИК, 16 НОЯБРЯ

10.00 — «Детский экран»: мультфильмы «Приключения кота Юлия» и «Журавль и лягушка». 10.15 — Курсы для животноводов (вспулительная беседа). 11.00—12.30 — Художественный фильм «Небесный тихоход». 17.50 — Программа передач. 17.55 — «Актуальная камера». («Спрашивайте — отвечаем»). 18.40 — «Научно-популярные темы». 19.00 — К Международному дню студентов: «Вечер студенческой песни». Концерт мужского хора Таллинского политехнического института. 19.30 — «Спорт за неделю». 19.55 — «Детский экран»: «Клуб любознательных». Передача третья. 20.45 — «Актуальная камера». 21.15 — Художественный фильм «Домик в дюнах». 22.30 — Передача на финском языке.

Зам. редактора
В. Д. НИКУЛИН

ВНИМАНИЮ СЛУШАТЕЛЕЙ ШКОЛЫ РЕДАКТОРОВ СТЕННЫХ ГАЗЕТ И РАБОЧИХ КОРРЕСПОНДЕНТОВ

В понедельник, 15 ноября, состоится очередное занятие в школе.

Начало в 18 часов.

Редакция газеты «Знамя труда»

СЛАНЦЕВСКИЙ ВЕЧЕРНИЙ ИНДУСТРИАЛЬНЫЙ ТЕХНИКУМ

открывает платные восьмимесячные курсы по подготовке для поступления в техникум на базе восьми и десяти классов. Начало занятий — 15 ноября 1965 года.

Прием заявлений — с 9 до 13 часов и с 17 до 20 часов, кроме субботы и воскресенья.

Адрес техникума: город Сланцы, улица Ломоносова, дом № 10, телефон 35-22.

Строительному управлению № 6 треста № 31 требуется инженер по технике безопасности со средним специальным или высшим образованием.

Обращаться по адресу: цемзавод, отдел кадров, СУ-6.

ПТУ комбината «Сланцы»

требуются

грузчики на разгрузку сланца.

Оплата труда сдельная.

Администрация.

АДРЕС РЕДАКЦИИ: гор. Сланцы, ул. Банковская, дом № 3. ТЕЛЕФОНЫ: редактора — 23-20, зам. редактора и отв. секретаря — 23-25, отделов промышленности — 23-23, писем и массовой работы — 23-66, культуры и искусства — 21-85, директора типографии — 23-14. Объявления принимаются в бухгалтерии редакции.