

Знамя ТРУДА

ПРОЛЕТАРИИ ВСЕХ СТРАН,
СОЕДИНЯЙТЕСЬ

ОРГАН СЛАНЦЕВСКОГО ГОРКОМА КОММУНИСТИЧЕСКОЙ ПАРТИИ
СОВЕТСКОГО СОЮЗА И ГОРОДСКОГО СОВЕТА ДЕПУТАТОВ ТРУДЯЩИХСЯ

№ 44 (4046)

Пятница, 4 марта 1966 года

Год издания 22-й
Цена 2 коп.

УКАЗ
Президиума Верховного Совета РСФСР

ОБ УСТАНОВЛЕНИИ ПОЧЕТНОГО ЗВАНИЯ ЗАСЛУЖЕННОГО ШАХТЕРА РСФСР

Установить почетное звание заслуженного шахтера РСФСР.
Утвердить Положение о почетном звании заслуженного шахтера РСФСР.

Председатель Президиума Верховного Совета РСФСР
Н. ИГНАТОВ.
Секретарь Президиума Верховного Совета РСФСР
С. ОРЛОВ.

Москва, 1 марта 1966 года.

ПОЛОЖЕНИЕ О ПОЧЕТНОМ ЗВАНИИ

заслуженного шахтера РСФСР

1. Почетное звание заслуженного шахтера РСФСР присваивается рабочим и инженерно-техническим работникам, работающим на действующих и строящихся угольных (сланцевых) шахтах и разрезах, имеющим крупные заслуги в развитии угольной (сланцевой) промышленности и проработавшим в этой отрасли не менее 10 лет.

2. Почетное звание заслуженного шахтера РСФСР присваивается Президиумом Верховного Совета РСФСР по представлению Министерства угольной промышленности СССР, Министерства топливной промышленности РСФСР, Президиумов Верховных Советов автономных республик, исполнительных комитетов краевых, областных Советов депутатов трудящихся. К представлениям Министерства угольной промышленности СССР и Министерства топливной промышленности РСФСР должны быть приложены заключения ЦК соответствующих профсоюзов, к представлениям Президиумов Верховных Советов автономных республик, исполнительных комитетов краевых, областных Советов депутатов трудящихся — заключения областных, краевых советов профсоюзов.

Ходатайства о присвоении почетного звания могут возбуждать администрация, партий-

ные, профсоюзные и другие общественные организации предприятий, учреждений и организаций перед исполнительными комитетами краевых, областных Советов депутатов трудящихся, Советами Министров автономных республик, Министерством угольной промышленности СССР и Министерством топливной промышленности РСФСР (в зависимости от подчиненности предприятия, учреждения и организации, где работает лицо, представляемое к присвоению почетного звания). Советы Министров автономных республик свои предложения представляют в Президиумы Верховных Советов автономных республик.

К ходатайству должны быть приложены личный листок по учету кадров и подробная характеристика производственной и общественной деятельности лица, представляемого к присвоению почетного звания, с указанием его заслуг в области развития угольной промышленности.

3. Лицам, которым присвоено почетное звание заслуженного шахтера РСФСР, вручается Грамота Президиума Верховного Совета РСФСР.

4. Лишение почетного звания может быть произведено только Президиумом Верховного Совета РСФСР.

СООБЩЕНИЕ

ТАСС

ТОЧНАЯ ВСТРЕЧА!

Вымпел с гербом Союза Советских Социалистических Республик доставлен на планету Венера

1 марта 1966 года в 9 часов 56 минут московского времени автоматическая станция «Венера-3» после трех с половиной месяцев полета в космическом пространстве достигла планеты Венера и доставила на ее поверхность вымпел с гербом Союза Советских Социалистических Республик.

Точная встреча автоматической станции с планетой была обеспечена успешно проведенной 26 декабря 1965 года коррекцией траектории полета станции. Во время всего полета со станцией поддерживалась регулярная радиосвязь и производился прием научной информации. При сближении станции с планетой Венера на заключительном этапе сеанс связи не состоялся.

Другая автоматическая межпланетная

станция «Венера-2», запущенная 12 ноября 1965 года, продолжая свой полет по гелиоцентрической орбите, 27 февраля 1966 года в 5 часов 52 минуты московского времени прошла на расстоянии 24 тысячи километров от поверхности Венеры.

Полет станции на заданном удалении от планеты без проведения коррекции был обеспечен только за счет точного выведения ее на межпланетную траекторию.

Эксперименты, выполненные с помощью автоматических станций «Венера-2» и «Венера-3», позволили решить ряд принципиально новых задач межпланетных полетов и получить новые научные данные. Материалы полета этих станций обрабатываются и изучаются.

Сообщение ТАСС

„ЗОНД-3“ В ПОЛЕТЕ

Межпланетная автоматическая станция «Зонд-3», запущенная в Советском Союзе 18 июля 1965 года, продолжает полет по гелиоцентрической орбите, постепенно удаляясь от Солнца.

2 марта 1966 года в 0 часов 20 минут московского времени станция «Зонд-3» находилась на

расстоянии 153 миллиона 520 тысяч километров от Земли.

Вся бортовая аппаратура станции функционирует нормально.

За истекшие семь с лишним месяцев полета со станцией проведено 135 сеансов радиосвязи, во время которых на Землю были переданы фотоснимки обратной

стороны Луны, большой объем научной информации, а также данные о работе бортовых систем.

Со станцией поддерживается устойчивая радиосвязь.

Координационно-вычислительный центр ведет обработку поступающей информации.

НОВЫЙ ТРИУМФ СОВЕТСКОЙ НАУКИ

После таких сообщений и работать веселее

К остановке подошел автобус. Из него вышли пассажиры. Оживленно переговариваясь, они направились в сторону управления треста «Коксхиммонтаж».

— Слышали сообщение ТАСС? — спросил кто-то из них. — Наша ракета доставила вымпел на Венеру!

И разговор сразу принял еще более оживленный характер.

В цехе металлоконструкций, получив задания, рабочие разошлись по своим местам. Вот трудится звено слесарей, возглавляемое Сергеем Харламовым. Старательный это человек. И дело знает хорошо. Работал он и на изготовлении, и на монтаже металлоконструкций, в совершенстве освоил разметку металла.

Под стать ему и остальные

члены звена. Мария Романовна Шопова еще в 1951 году пришла в управление, изучила специальность газорезчика, освоила газосварку.

Так у Марии стало две специальности. Хотя, если говорить

точнее, их, пожалуй, три: она и сварщик, и резчик, и слесарь.

Работает звено. Дело идет дружно. Но нет-нет да и зайдет разговор о полете на Венеру. После таких-то сообщений и работать веселее.

Ф. НИКОЛАЕВ.

Задание перевыполнено

На следующий день после сообщения ТАСС у слесарей РСУ-2 много было разговоров об этом новом выдающемся достижении нашей Родины. И это вполне объяснимо. Ведь наши ученые, инженеры и рабочие еще раз доказали, на что способна страна свободного творческого труда.

Поэтому так велико чувство гордости за свою любимую Отчизну у советских людей.

В этот день слесарь-сантехник Михаил Сергеев, газосварщик Владимир Иванов и электросварщик Анатолий Силановский выполнили задание на 135—140 процентов.

Н. ИЛЛАРИОНОВ.

НА СЧЕТ № 70002

За 1 марта на счет № 70002 поступило свыше 300 рублей. Взносы в фонд строительства Дома спорта и Дома пионеров внесли горком КПСС — 149 рублей, магазин № 6 горторга — 80, 216-е управление механизации — 73, 4-е детясли — 45, горфо — 41 рубль.

Общая сумма средств, внесенных трудящимися города на сооружение памятников, составляет 69.693 рубля.

В СОВЕТЕ МИНИСТРОВ СССР

Совет Министров СССР постановил перенести день отдыха с воскресенья 6 марта на понедельник 7 марта 1966 года.

РАВНЯТЬСЯ на совхоз „Сланцевский“

СВЕДЕНИЯ

о производстве молока по состоянию на 1 марта 1966 года

Совхозы	Произведено молока (центнеров)	Процент к 1965 г.	Надоено (кг от коровы)			
			С начала года	+ к 1965 г.	февраль 1966 г.	+ к 1965 г.
Сланцевский	5049	125	494	+82	236	+25
Старопольский	2972	137	322	+36	172	+36
Родина	4815	127	347	+53	171	+19
Аврора	2575	114	311	—	155	+5
Осьминский	1952	119	296	+49	149	+23
Всего по району:	17.363	125	362	+47	181	+23

Два минувших месяца первого года пятилетки принесли некоторые успехи. Валовое производство молока достигло 125 процентов к уровню прошлого года, а надой в расчете на корову повысился на 47 килограммов.

Особенно хорошо поработали животноводы совхоза «Сланцевский», где произведено молока почти столько же, сколько в совхозах «Старопольский» и «Аврора», вместе взятых. Секрет успеха кроется в высоких надоях, которые получают в этом хозяйстве. По 494 килограмма молока от коровы — таковы результаты за январь и февраль. Здесь передовые доярки получают в зимнее время по 13—14 килограммов молока от коровы в сутки.

Доярка Переволокской фермы

Людмила Федоровна Соколова за два месяца добилась прибавки в надоях на 240 килограммов от коровы. Это немалым меньше двухмесячного надоя от коровы в совхозе «Осьминский».

Не все возможности для получения большого зимнего молока используются в совхозе «Родина». Этому хозяйству не в лицо отставать от совхоза «Сланцевский».

Страна идет навстречу XXIII съезду партии. Это знаменательное событие каждый труженик села спремится встретить хорошими показателями в работе. Вполне реальные обязательства взяли нынче на себя животноводы, и надо приложить все усилия, чтобы сдержать данное слово.

ЗА КОМПЛЕКСНОЕ ИСПОЛЬЗОВАНИЕ ГОРЮЧИХ СЛАНЦЕВ

ОСУЩЕСТВЛЕНИЕ нового пятилетнего плана развития народного хозяйства является огромным шагом в деле строительства материально-технической базы коммунизма и роста материального благосостояния нашего народа.

По нашему мнению, неопценную пользу в развитие промышленности районов Северо-Запада должно оказать форсирование добычи и использования горючих сланцев в Ленинградской области. Их ценность обуславливается высоким выходом смолы при термическом разложении органической части и вязкими свойствами зольных остатков.

Однако, к большому сожалению, на протяжении ряда лет сланцедобывающая и перерабатывающая промышленность топчутся на месте: энергетики не строят электростанции, химики проявляют инертность в части более полного использования хи-

мического потенциала сланцев. В настоящее время они используются, как энергетическое топливо на тепловых электростанциях и как химическое сырье, когда из органической массы при переработке в камерных печах и газогенераторах получают газообразные и жидкие продукты.

Шахтами треста «Ленинградсланец» добывается и используется для сжигания на тепловых станциях и переработки на комбинате «Сланцы» немногим более 4 миллионов тонн сланца в год, в то время, как на основе таких огромных запасов, какие имеются в области, целесообразно создание мощной энергетической и химической базы. Опыт эксплуатации Прибалтийской ГРЭС № 1, работающей на сланцах, показы-

вает, что стоимость электроэнергии на этой станции (несмотря на то, что это первый крупный опыт) ниже, чем на станциях, использующих торф и привозной уголь. Работами Гипрошахта доказана нецелесообразность завоза донецких, печорских и кузбасских углей для энергетических целей, так как сланец почти в полтора раза дешевле их.

Расчетами Ленинградского отделения института «Теплопроект» установлено, что затраты по выработке электроэнергии (в копейках квт-час) при использовании сланцев составят по Прибалтийской ГРЭС № 1 и Ново-Прибалтийской ГРЭС 0,785, по Прибалтийской ГРЭС № 3 — 0,870, тогда, как на кузбасском угле эти затраты составят 0,824, на донецком угле — до 0,975. Ясно, что ленинградские горючие сланцы могут иметь огромное значение для укрепления топливно-энергетического баланса Северо-Западных районов страны.

По разнообразию содержащихся химических соединений, которые могут быть получены при технологической переработке, сланцы относятся к одному из наиболее богатых источников сырья, встречающихся в природе. Для использования возможностей сланцев нужны новые технологические процессы, в корне отличающиеся от протекающих в существующих агрегатах — камерных печах и газогенераторах. Такой процесс разработан и проверен в 1956—1958 годах на опытной установке Всесоюзным научно-исследовательским институтом нефтяной промышленности. Процесс газификации по схеме ВНИИ НП заключается в термическом разложении сланца при температуре 600—650 градусов в присутствии водяного пара с твердым теплоносителем, представляющим золу того же топлива.

Опыты показали, что процесс идет устойчиво, легко управляется и может быть осуществлен в промышленном масштабе. При переработке сланца таким методом вырабатываются карбамид, полиэтилен, полипропилен, полистирол и другие виды продукции. Из сланца можно получать также значительное количество продуктов, не получаемых из нефти: фенолы, ядохимикаты и другие.

Исследованиями ВНИИТ и других организаций доказана также целесообразность производства дешевых качественных строительных изделий, деталей и мате-

риалов на базе минеральной части сланцев и карбонатных пород — отходов добычи.

Наличие в Ленинградской области значительных запасов сланца с экономически эффективными путями использования позволяет ставить вопрос о развитии добычи их в значительно более широких масштабах. Но этого не видно совершенно в проекте Директив развития народного хозяйства на следующее пятилетие. Намечено значительное (в 1,3 раза) развитие добычи сланцев в Эстонской ССР. За этими цифрами рост добычи и использования ленинградских сланцев практически не заметен.

Существующая технология добычи сланца с применением ручного труда определялась главным образом требованием технологии его переработки в камерных печах и газогенераторах. Изменения направления в технологии переработки, использование мелкого сланца, позволят полностью механизировать и автоматизировать все процессы добычи. Проведенными за последние годы в значительном объеме научно-исследовательскими и опытными работами установлена высокая эффективность применения камерных и камерно-столбовых систем разработки с механизированными забоями и выдачей горной массы на поверхность для обогащения на обогатительных фабриках. Это даст возможность полностью механизировать все процессы добычи, повысить производительность труда, снизить себестоимость добычи.

Начиная с 1961 года, в бассейне ведется (правда, крайне медленно) реконструкция первой, второй и третьей шахт в одну производственную единицу — шахту «Объединенная». В стадии утверждения находится проект реконструкции шахты имени С. М. Кирова. Основная цель реконструкции этих предприятий — улучшение технико-экономических показателей за счет внедрения механизации и автоматизации процессов добычи и обогащения сланца.

Реконструкция шахт позволит увеличить объем добычи сланца с четырех миллионов до 10 миллионов тонн в год, на 30 процентов будет снижена себестоимость добычи одной тонны сланца, в два с половиной раза повысится производительность труда.

На запасах месторождения возможно строительство карьера мощностью 3,2 млн. тонн и двух шахт по 4,5 млн. тонн в год, а

объем добычи может быть доведен к 1975 году до 13 млн. тонн и к 1980 году до 20 млн. тонн.

Однако проектом Директив XXIII съезда КПСС по пятилетнему плану развития народного хозяйства СССР на 1966—1970 гг. предусмотрено увеличение добычи сланца в Ленинградской области только на полную загрузку вновь вводимой мощности (1,76 млн. тонн в год) по шахте «Объединенная».

Технология добычи, себестоимость и производительность труда на шахте имени С. М. Кирова останутся на уровне 1965 года, а главное, по-прежнему будет применяться ручной труд при добыче и обогащении сланца.

Таким образом, мы считаем, что в 1966—1970 годах и в дальнейшем развитие добычи сланца должно принести значительно более широкие размеры за счет окончания реконструкции шахт «Объединенная» в 1967 году и шахты имени С. М. Кирова — в 1967—1971 гг., строительства сланцевого разреза после 1970 г.

Сланец должен пойти как топливо на крупную тепловую электростанцию — Третью Прибалтийскую, строительство которой намечается в 1969—1972 годах. Расширение класса сланца по крупности при переработке на комбинате «Сланцы» даст возможность получить много ценных химических продуктов.

Карбонатная часть попутной породы должна найти применение при производстве портландцемента на Сланцевском цементном заводе. Научно-исследовательские институты нефтехимии, имени Крижановского должны к концу 1966 года дать свои окончательные рекомендации по давно начатым работам в части более полного использования всех богатств, заложенных в сланце и сопутствующих ему породах.

Город Сланцы, возникший еще в сороковых годах на базе развития добычи горючих сланцев, сейчас превратился в большой промышленный и культурный центр Ленинградской области. И в настоящее время есть все необходимое для дальнейшего широкого промышленного развития. Он мог бы явиться решающим в части обеспечения города Ленинграда и области дешевой электроэнергией, продуктами большой химии, стройматериалами.

Считаем, что вносимые наши предложения должны быть учтены в пятилетнем плане развития народного хозяйства и дадут несомненно огромную пользу в обеспечении развития Ленинградской области.

А. КАЛНИН,
управляющий трестом
«Ленинградсланец».



ЛЕНИНГРАДСКАЯ ОБЛАСТЬ. Развернулись работы на прокладке новой магистрали «голубого топлива» Белоусово — Ленинград. Пропускная способность ее в два с половиной раза превзойдет газопровод Серпухов — Ленинград. Строители треста Мосгазстрой в районе Тосно-Саблино уже проложили около 30 километров труб.

НА СНИМКЕ: укладка газопровода.
Фото М. Блохина.

Фотохроника ТАСС

КРЕПНЕТ СВЯЗЬ ШКОЛЫ С ПРОИЗВОДСТВОМ

Коллектив центральной лаборатории сланцеперерабатывающего комбината вот уже третий год шефствует над 5 «Б» классом второй одиннадцатилетней школы.

На каждое полугодие, а иногда и на учебную четверть в месте с классным руководителем Верой Николаевной Федоровой составляется план работы, который утверждается на общем собрании цеха. За выполнение каждого отдельного пункта несет ответственность закрепленный за ним товарищ. От его личной инициативы зависит осуществление утвержденного мероприятия.

В нашем подшефном классе 44 ученика. 16 из них учатся только на «4» и «5». Особым почтением и уважением окружены лучшие учащиеся. По окончании каждой четверти им преподносятся памятные подарки. На общем цеховом собрании отличники занесены на цеховую Доску почета.

Учеников, получивших «двойки», мы вызываем на цеховое собрание. Они отчитываются перед шефами. Почти весь класс участвует в школьной самодельности, многие занимаются спортом, читают книги, мечтают о будущем, пробуют писать стихи.

Но есть и такие, кто пока что принюхивает нам огорчение. Это, в первую очередь, Федя Рыбкин и

Толя Павлов. По русскому языку они и по сей день перебиваются с «двойки» на «тройку». Правда, за вторую четверть у них «двоек» нет, но тем не менее желаемого успеха пока что они не добились. Каждый из них прикреплен к одному из лучших учащихся, который оказывает систематическую помощь. Конечно, успех зависит прежде всего от усидчивости и труда самих отстающих. С ними у нас на эту тему разговор будет продолжен.

К Международному женскому дню 8 Марта собираемся выпустить совместную стенную газету, посвященную женщинам — передовикам производства, лучшим общественницам.

Коллектив нашего цеха регулярно устраивает встречи учеников со знатными людьми сланцеперерабатывающего комбината, с ветеранами Великой Отечественной войны.

Регулярно бывают в школе и беседуют с учащимися Б. А. Моисеева, Г. П. Федорова, О. А. Фоменко, З. А. Краснова и другие. Они проверяют дневники, пишут в них свои замечания родителям. Много времени уделяет школе ответственная за работу с детьми Р. Г. Андреева.

С каждым новым месяцем крепнет наша шефская дружба. Роднее, ближе становится нам 5 «Б» класс. Пройдет время, и каждый учащийся осуществит задуманное. Нам, шефам, очень хочется, чтобы именно так и было.

Е. ЛЕЩИХИНА,
председатель цехового профсоюзного комитета.

БОЛЬШЕ МОЛОКА И МЯСА ГОСУДАРСТВУ!

СВОДКА

о выполнении квартального плана заготовок продукции животноводства на 1 марта

Совхозы	Слано молока (цент.)		Слано мяса (цент.)	
	В процен-тах к плану	В процен-тах к плану	В процен-тах к плану	В процен-тах к плану
Сланцевский	3.846	87	337	66
Родина	3.905	74	807	101
Аврора	2.028	58	148	29
Осьминский	1.637	53	74	21
Старопольский	2.429	51	535	162
Всего:	13.921	66	1.969	79

Животноводы района дали слово — выполнить квартальный план сдачи государству молока и мяса к 25 марта. Возможности для этого имеются в каждом хозяйстве.

Уверенно идут к намеченной цели животноводы совхоза «Сланцевский». За два прошедших месяца это хозяйство удалось государству 3.846 центнеров молока при квартальном плане 4.400 центнеров. Хорошо здесь поработали доярки и зоотехники.

Среднесуточный надой от коровы в целом по хозяйству сейчас приближается к 10 килограммам. На передовой Переволокской ферме в феврале получено по 308 килограммов молока от коровы, или на 76 килограммов больше соответствующего периода прошлого года. В совхозе высокая товарность молока. Все это способствует досрочному выполнению квартального плана.

Держит свое слово и коллектив совхоза «Родина». Предва-

рительные расчеты позволяют надеяться, что это хозяйство выполнит квартальное задание по закупкам молока до 20 марта.

В то же время в совхозах «Старопольский» и «Аврора» квартальный план сдачи молока государству находится под угрозой срыва. Руководители и специалисты этих хозяйств, видимо, забыли о своем обещании и не принимают действенных мер к увеличению продуктивности коров.

В целом район близок к выполнению обязательств по закупкам мяса. Тем не менее почему-то несомненно сдерживают сдачу мяса государству в совхозах «Осьминский» и «Аврора». Слов нет, сдавать скот низкой кондиции убыточно. Но ведь о доведенном плане здесь, как и в других хозяйствах, было известно еще в прошлом году.

Государственный план заготовок — непреложный закон для всех руководителей совхозов, специалистов и рядовых работников.

УСИЛИЯМИ ВСЕГО КОЛЛЕКТИВА

На протяжении нескольких лет компрессорный цех идет в числе передовых. Только в прошлом году наш коллектив перекачал 11 миллионов кубических метров сверхпланового бытового газа.

В результате заботливого подхода к делу нами достигнуты неплохие результаты и в улучшении экономических показателей. В истекшем году цехом сэкономлено электроэнергия на 650 тысяч киловатт-часов больше, чем в предшествующем. Сэкономлено значительное количество химреагентов, пара, материалов, и за счет этого коллективу удалось снизить себестоимость перекачки газа на 27 тысяч рублей.

Эти результаты могли бы нас только радовать. Но, к сожалению, в нашей работе есть и темные стороны. Несмотря на некоторые бесспорные успехи, коллективом допущен перерасход по отдельным статьям себестоимости на сумму около 2 тысяч рублей.

Анализируя работу цеха за прошлый год, можно сказать, что нами недостаточно использовались имевшиеся резервы производства. В последнее время, особенно после сентябрьского Пленума ЦК КПСС, рабочие стали глубже вникать в суть дела, чтобы выявить все реальные возможности для дальнейшего повышения эффективности производства. В этом они и видят главный смысл производственной деятельности.

Недавно в цехе провели массовый рейд, в результате чего выявили немало неиспользованных резервов и слабых сторон в нашей работе. Сейчас коллективом разработаны мероприятия, направленные на улучшение экономических показателей. Их осуществление принесет це-

ху немалые прибыли от реализации бытового газа. Во втором квартале нами будет произведен перевод абсорберов доулавливания с тарелок желобчатого типа на пластинчатые тарелки. Это позволит увеличить орошение поглотительного масла в 2—3 раза, сблизить содержание вредных примесей в товарном газе и даст дополнительную продукцию на 18—20 тысяч рублей в год.

Во время рейда мы установили, что при работе один компрессор расходует масла 2,5 килограмма в час, другой — 2,2, а третий — всего 1,8. Анализ работы показал, что при хорошем контроле со стороны обслуживающего персонала без какого-либо ущерба для компрессоров можно снизить удельный расход масла до 1,7—1,8 килограмма в час, что в год сэкономит ориентировочно до 2,5—3 тысяч рублей.

Во втором и третьем кварталах будут завершены реконструкция отделения доулавливания и осушки газа, модернизация оборудования в насосной и установлены более надежные приборы контроля за технологическим процессом. По предварительным подсчетам, это сократит расход дитилленгликоля (химреагентов) на три тысячи рублей.

Цех наш располагает большими возможностями по экономии электроэнергии, расход которой занимает в себестоимости перекачивания газа не меньше 65 процентов. Но тут следует оговориться. В экономии электроэнергии цеху необходима помощь других организаций, в особенности со стороны управления газопровода Сланцы—Ленинград. Речь идет о снижении давления после третьей ступени компрессоров.

На каждые 1.000 кубометров перекачанного газа цеху плани-

руется удельный расход электроэнергии в 178 киловатт-часов.

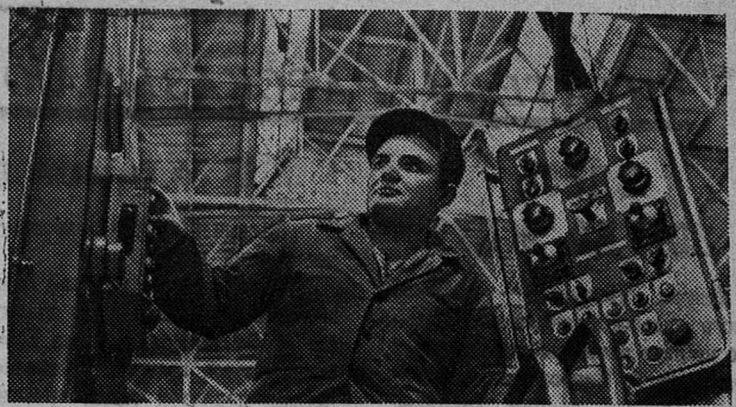
Анализ данных за 1962, 1963 и 1965 годы показывает, что при всех прочих равных условиях возрастание давления в магистральном газопроводе на одну атмосферу увеличивает удельный расход электроэнергии на 1—2 киловатт-часа на каждую тысячу кубометров газа. Отсюда становится ясным, что при большом количестве перекачанного газа снижение его давления после компрессоров, хотя на 1—2 атмосферы, даст большую экономию электроэнергии. В 1964 году управление магистрального газопровода проводило чистку газопровода, в результате чего в следующем году нами сэкономлено 650 тысяч киловатт-часов энергии.

Сейчас давление опять продолжает расти. На всем протяжении газопровода осталась невычищенный один участок: от сланцеперерабатывающего комбината до контрольной станции. Здесь замечен перепад давления. Поэтому, несмотря на трудности технического характера, этот участок следует незамедлительно прочистить, тем более, что он не осматривался с 1952 года.

В ходе рейда нами вскрыто немало и других резервов. Сейчас общественные бюро определяют экономическую эффективность и пути дальнейшего их использования.

Трудно рассказать сразу обо всем, что сейчас делается в цехе. Ясно одно: весь наш коллектив стремится к тому, чтобы совершенствовать свою хозяйственную деятельность и внести вклад в рентабельную работу всего комбината.

Ю. ПОТАПОВ — заместитель начальника цеха, В. ТИМОФЕЕВ — сменный мастер, З. МИХАЙЛОВ — старший машинист, Е. ВАСИЛЬЕВ — и. о. сменного мастера, А. ЛИСИЦКАЯ — оператор, Л. ФИНОГЕНОВ — бывший начальник компрессорного цеха сланцеперерабатывающего комбината.



СВЕРДЛОВСК. Группа работников Уральского турбомоторного завода за разработку конструкции, освоение серийного производства и внедрение в народное хозяйство теплофикационной паровой турбины мощностью 100 тысяч киловатт представлена на соискание Ленинской премии. Такие турбины работают на тепловых электростанциях Москвы, Урала.

НА СНИМКЕ: лучший токарь-карусельщик Г. И. Благодарев, в числе других представленный на соискание Ленинской премии, за обработкой крупного узла очередной мощной агрегата.

Фото А. Грахова.

Фотохроника ТАСС

МЕХАНИЗАТОРЫ ОПЯТЬ ПОДВОДЯТ

В нашем совхозе по существу еще не приступили к ремонту сельскохозяйственных машин и прицепного инвентаря. Меня, как агронома, очень тревожит такое положение. Очень обидно, что горький опыт прошлых лет ничему не научил наших механизаторов. Из года в год из-за несвоевременного и некачественного ремонта техники затягиваются весенне-полевые и уборочные работы, что отрицательно сказывается на урожайности культур, экономике хозяйства.

Удивляет неоправданное спокойствие главного инженера совхоза А. П. Бацулы.

— Ничего страшного нет, — заявляет он, — машины и инвентарь почти в исправности, потребуются всего-навсего мелкий ремонт.

Неизвестно, на каком основании т. Бацула сделал такое заявление. Ведь он даже не проверял, в каком состоянии находятся плуги, культиваторы и другой инвентарь. Вся эта техника с осени покоится под слоем снега.

Судя по всему, как и в прошлые годы, ремонтная горячка начнется, когда надо будет выезжать в поле. И тут уже не до качества. Залатают как-нибудь и ладно. После такого ремонта далеко не уедешь. Вот, например, в прошлом году каждый из 14 гусеничных тракторов простоял в ремонте по 80 дней в среднем. Главным образом в горячую пору весенне-осенних полевых работ. На колесный трактор выработка составила по 59 га мягкой пахоты при плане 154. Пока нет гарантии, что и в этом году техника будет работать лучше. Положение усугубляется еще и тем, что на весну у нас оставлено более 500 гектаров пахоты.

В оставшееся время при напряжении всех сил и средств можно еще выправить создавшееся положение и подготовить сельхозмашины и прицепной инвентарь к весеннему севу.

Н. СОКОЛОВСКАЯ,

член КПСС, агроном-семеновод совхоза «Осьминский».

„ЗНАМЕНИ ТРУДА ОТВЕЧАЮТ“

«ПОЧЕМУ ОДНА ЭСТРАДА?»

Заметка под таким заголовком была напечатана в 33-м номере газеты. Автор ее В. Румянцев писал о том, что за последнее время в клубах и Дворце культуры выступают лишь артисты эстрады и очень редко приглашаются зрители на спектакли драматических театров.

Как сообщил в ответ на эту заметку зав. отделом культуры т. Масычев, в ближайшее время в Сланцы будет приглашен Ленинградский областной драматический театр, а также артисты из Таллина.

На сценах городских клубов в этом году будут показаны спектакли сланцевских театральных и драматических коллективов. Замечания любителей театра будут учтены при составлении текущих и перспективных планов в клубах.

Топинамбур — земляная груша имеет мощную глубокую корневую систему. По характеру своих надземных органов во многом напоминает подсолнечник, от которого отличается меньшим размером листьев. Стебли достигают трехметровой высоты и больше.

Под землей на побегах образуются, как и у картофеля, клубни, которые имеют спящие почки — глазки. Земляная груша находит разнообразное использование. Стебли, листья и клубни имеют большую кормовую ценность, особенно для свиней и птицы. Силос из стеблей топинамбура не уступает по своим качествам подсолнечнику.

Топинамбур отличается повышенным содержанием (в листьях и стебле) протеина, каротина и витамина С. В клубнях содержится много углеводов и зольных веществ (калия, кальция, фосфора и особенно железа). В килограмме ботвы содержится 0,23, а в килограмме клубней — 0,24 кормовых единицы.

Топинамбур отличается хорошей зимостойкостью и устойчивостью к весенним и первым осенним заморозкам.

10.000 КОРМОВЫХ ЕДИНИЦ С ГЕКТАРА

Из опыта работы совхоза „Новая жизнь“ по выращиванию топинамбура

Совхоз «Новая жизнь» Кингисеппского района вот уже два года выращивает эту силосную культуру и имеет исключительно хорошие результаты. Площади под земляной грушей возросли с 2,6 га до 18 га в 1965 году, а ныне составят 75 га.

Что заставило совхоз заняться новой силосной культурой? Каковы особенности возделывания? Какой экономический эффект получают в хозяйстве?

Прежде всего, производственный опыт возделывания этой культуры превзошел все ожидания. Каждый гектар топинамбура дал 10.000 кормовых единиц. Каждая кормовая единица обошлась в 4,9 копейки, а если учесть весенний урожай клубней, то около трех копеек. Это в девять раз дешевле кормовых корнеплодов, в 8 раз — картофеля, в 4,5—раза — однолетних трав.

Под топинамбур отвели супесчаный участок почвы нормально-

го увлажнения рядом со свиноводческой фермой. Предшественник — картофель. Лучше всего размещать топинамбур на средние и легкие суглинистых почвах, но таких в хозяйстве у свиноводки не оказалось.

Участок рано весной заборонвали, внесли на каждый гектар

по 40 тонн навоза, по 3 центнера суперфосфата и калийной соли. Поле хорошо вспахали, и 24 апреля приступили к посадке вручную, так как площадь была небольшая.

На второй год использовали рассадопосадочную машинку СРНВ-4, сняв с нее диски. Нарезку борозд при ручной посадке производили культиватором-окуничником КОН-28 с междурядьями в 70 сантиметров. В рядки высаживали клубни на 40—45 сантиметров друг от друга. Норма высева топинамбура — 6—7 цент. на гектар. Высадили сорта топинамбура «Находка» и «Белый урожайный». Заделку клубней произвели на глубину 8—9 сантиметров.

Спустя полторы недели после посадки, как только появились сорняки, провели боронование сетчатой бороной поперек рядков. 26 мая появились всходы земля-

Новое, передовое — в производство!

ной груши. По всходам провели повторное боронование. Дальнейшая обработка заключалась в однократной культивации и окучивании. Несмотря на засушливое лето 1964 года, топинамбур раз-

вивался прекрасно. Хорошее развитие объясняется тем, что его корни мощнее, чем у картофеля. Урожай зеленой массы не убирала до середины октября, так как формирование клубней наиболее интенсивно проходит в конце августа, в сентябре. Расчет был прост — получить для дальнейшего размножения как можно больше здоровых клубней. Зеленая масса топинамбура, имеющая много сахара, отлично засилосовалась. Каждый гектар дал по 300 центнеров питательной зеленой массы.

Клубни не копали, а оставили до весны в почве. Дело в том, что земляная груша не боится морозов, но быстро портится в хранилище. В почве же клубни прекрасно сохраняются.

Необычную картину весной 1965 года наблюдали жители деревни Нежновы. Неподдалеку от свиноводки 20 апреля шла уборка клубней топинамбура и

одновременно его посадка. С гектара, посаженного сортом «Находка», получено 16 тонн клубней, а «Белый урожайный» дал еще больше.

Интересный производственный опыт, результаты которого превзошли самые смелые ожидания, был изучен специалистами всех хозяйств управления. Они побывали на полях совхоза летом и осенью.

Новую кормовую культуру в 1965 году уже выращивали совхозы «Кингисеппский», «Родина», колхоз имени Ленина. И всюду получены прекрасные результаты.

Клубни топинамбура предстоящей весной будут завезены во все хозяйства.

Плантации земляной груши можно использовать 4—7 лет подряд при условии перепашки участков и удаления излишков клубней. Возделывание топинамбура, который дает дешевую зеленую массу и клубни, является одной из важных мероприятий по укреплению кормовой базы в совхозах.

П. МИХАЙЛОВ, старший агроном Кингисеппского межрайонного управления.

**ЗДЕСЬ
ВСЕГДА ЖДУТ**

Дворец культуры — любимое место отдыха сланцевчан. Двери его широко открыты для взрослых и для детей. Киносесаны, тематические вечера, лекции, диспуты, встречи с поэтами, концерты художественной самодеятельности, спектакли народного театра — вот далеко не полный перечень мероприятий, проводимых здесь.

При Дворце культуры есть детский сектор, где детям химиков, шахтеров, строителей прививается любовь к искусству.

Многочисленный коллектив художественной самодеятельности Дворца культуры пользуется неизменным успехом у сланцевчан. На его концертах всегда многолюдно, а это уже говорит само за себя.

С. ЛАРЧЕНКО,
пенсионер.

**СВЯЗИ
НЕ ТЕРЯЮ**

Шесть лет я проработала в печном цехе сланцеперерабатывающего комбината. А теперь живу в городе Куйбышеве. Но связи с коллективом не теряю. Мне интересно знать, как трудятся мои товарищи, что нового в их жизни, ведь их успехи — это мои успехи.

Я по-прежнему являюсь читателем городской газеты «Знамя труда» и прошу редакцию передать мой рабочий привет женщинам-труженицам печного цеха и поздравить их с Международным женским днем — 8 Марта.

Р. ТРИФОНОВА,
гор. Куйбышев.

**НА СТАДИОНЕ
«ЮНОСТЬ»**

Конец зимы, почернел снег, а на катке стадиона «Юность» по-прежнему не смолкает веселье — детвора с удовольствием проводит здесь свое свободное время.

Зима нынче была снежная, но это не мешало делу: снег своевременно убирали, и по вечерам каток блестел, как зеркальный.

На смену зиме пришла весна, скоро на хранение будут положены коньки и весь спортивный инвентарь. У детворы появятся другие увлечения. Хотелось, чтобы летом стадион так же привлекал юных сланцевчан, как и зимой.

Е. ИВАНОВА,
пенсионерка.

К МУЖЧИНАМ ГОРОДА СЛАНЦЫ

До 8 Марта остались считанные дни. Для того чтобы подарок, преподнесенный вами жене, матери, дочери или подруге, был приятным, о нем надо подумать заблаговременно.

В магазинах Сланцевского торга №№ 20, 21, 22, 23, «Ромашка», «Ландыш» и универмаге вы можете найти в большом выборе товары и наборы подарков для женщин.

Посетите магазины горторга!

В одиннадцатой школе

В нашей бригаде работает несколько участников Великой Отечественной войны.

И вот в один из дней горняки М. А. Волков и М. Е. Савельев пришли в одиннадцатую школу. Первая встреча была с учащимися 7 «Б» класса. Михаил Ефимович Савельев рассказал ребятам о боевом пути, который он прошел от Воронежа до Берлина, о героических подвигах своих товарищей. Михаил Александрович Волков поделился воспоминаниями о боевых действиях партизанского отряда, в составе которого он находился в годы войны.

Рассказы бывших воинов вызвали живой интерес у ребят и массу вопросов. После встречи с семиклассниками шефов пригласили к учащимся младших классов. Здесь также состоялась интересная беседа. А в заключение был концерт, подготовленный школьниками.

Н. ШАЙДУЛИН,
горнорабочий шахты № 2.



Сборная команда СССР по хоккею. Эта команда принимает участие в розыгрыше чемпионата мира по хоккею. Он будет проходить в Любляне (Югославия) с 3 по 13 марта. Слева направо (первый ряд) — Виталий Давыдов, Владимир Брежнев, Виктор Коноваленко, Константин Локтев, Александр Альметов, Вячеслав Старшинов; (второй ряд) — Виктор Кузькин, Вениамин Александров, Александр Стриганов, Александр Рагулин, Виктор Подупанов, Виктор Зингер, Анатолий Ионов, Борис Майоров, Анатолий Фирсов, Владимир Юрзинов, Владимир Вихулов, Игорь Ромишевский, Виктор Якушев, Олег Зайцев.

Фото В. Будана.

**ЗАМЕТКИ
ФЕНОЛОГА**

**У Т Р О
Г О Д А**

Так называют в народе март. Этот месяц — особенно в начале — мало чем отличается от февраля. Дует холодный пронизывающий ветер, гуляют поземки... Температура воздуха может значительно отклоняться от средней. За 200 лет наблюдений она колебалась в условиях Ленинграда от 1 до минут 12 градусов. В марте морозы иногда доходили до минус 28 градусов.

Но, как бы не сопротивлялась зима, ее песенка уже спета. Солнце с каждым днем все больше посылает лучей на землю. Под ним оседает снег. Его плотность увеличивается в 3—4 раза по сравнению с декабром. Подтаявший за день, он подмерзает, и к утру образуется наст.

На южной стороне гор, холмов, берегов рек появляются первые проталины. Именно это имеют в виду, когда говорят: «Весна отмыкает ключи и воды».

В первые дни весны воды мало. Она поглощается снегом, а потом сбегает в низины, где образуются так называемые зазоры.

При наступлении ранней весны снег может сойти в первые две декады. Вместе с таянием снега голубеет небо. Появляются кучевые облака. Дни становятся более светлыми и длинными.

Первыми чувствуют приближение тепла птицы. С каждым днем они все реже навдываются к кормушкам, ведут себя оживленно. Особенно шумят воробьи. Не отстает от них и большая синица. Она поет громче и дольше всех. Песни, игры пернатых говорят о нарастании инстинктов размножения.

Сроки прилета ранневесенних птиц не всегда одинаковы. Они колеблются в связи с неустойчивостью погоды. Иногда отклонения бывают свыше 30 дней.

В последней декаде марта выходят из берлоги медведи. Сначала появляются «холостые» медведицы и самцы. Они хватают мох, мороженые ягоды. Это, подобно слабительному средству, помогает им избавиться от «пробики» в прямой кишке. В поисках пищи медведи раскапывают муравейники, разворачивают пни и колоды.

На протоптанных дорожках косопалые подкарауливают лосей и гонят их туда, где залегают глубокий снег. Дело в том, что медведи хорошо передвигаются по насту на широких лапах, а лоси обдирают в кровь ноги и становятся добычей косопалых.

За зиму у медведя отрастают когти. Они мешают ему ходить. И ранней весной, встав на задние лапы, медведь стачивает когти о стволы толстых деревьев. Вот почему на деревьях часто видны следы изодранной коры.

Вместе с животным миром как бы пробуждается и растительное царство.

И. БАЛБЫШЕВ,
действительный член Географического общества СССР.

**Зам. редактора
В. Д. НИКУЛИН**

Телевидение

**ПОКАЗЫВАЕТ
МОСКВА**

СУББОТА, 5 МАРТА

15.00 — II зимняя Всесоюзная спартакиада СССР (из Свердловска). 15.30 — Для школьников: «Разведчица Таня Бауер». 16.30 — Для детей: «Хлеб, соль, на рушничке» (из Киева). 17.00 — Теленовости. 17.20 — «Знание». 18.10 — «Клуб кинопутешественников». (Путешествие по СССР и Монголии). 19.00 — Первенство мира по хоккею: Швеция—ГДР. Передача из Любляны. В перерывах: Дневник спартакиады. Передача из Свердловска и Горького. 21.40 — Теленовости. 22.00 — По страницам советских оперетт (из Ленинграда).

23.00—23.50 — Вечер развлекательной музыки (из Бухареста).

**ПОКАЗЫВАЕТ
ТАЛЛИН**

СУББОТА, 5 МАРТА

9.00 — «Телешкола». История для учащихся IV—V классов: «Что и как мы узнаем о жизни первобытного человека». 9.30 — Документальный фильм «Мир Вьетнаму». 9.40 — Художественный фильм «Они встретились в пути». 11.15 — Телефильм «Остров Ольховый». 11.50—12.00 — Научно-популярный фильм «Днепровские этюды». 18.10 — Программа передач. 18.15 — «Актуальная камера». 18.40 — Фильм-концерт. 19.00 — Первенство мира по хоккею: Швеция—ГДР. Передача из Любляны. 21.40 — «Актуальная камера». 22.15 — Киножурнал «Советская Эстония». 22.25 — Мультифильмы для взрослых. 23.50 — «Актуальная камера».

ция—ГДР. Передача из Любляны. 21.40 — «Актуальная камера». 22.15 — Киножурнал «Советская Эстония». 22.25 — Мультифильмы для взрослых. 23.50 — «Актуальная камера».

В КЛУБАХ, КИНОТЕАТРАХ

ДВОРЕЦ КУЛЬТУРЫ. 5 марта — художественный кинофильм «Аннушка». Начало в 17, 19, 21 час. 6 марта — новый художественный кинофильм «Проверено — мин нет». Начало в 17 часов. Торжественный вечер, посвященный Международному женскому дню для тружениц сланцеперерабатывающего комбината. Эстрадный концерт Тбилисской эстрады. Начало в 19 часов.

КИНОТЕАТР «ТРУД». 5 марта — новый широкоэкранный художественный кинофильм «Минута молчания». Начало в 10, 12, 14, 16, 18, 20, 22 часа.

6 марта — новый широкоэкранный художественный кинофильм «Минута молчания». Начало в 14, 16, 18 часов. Новый цветной широкоэкранный художественный кинофильм «Подвиги Геракла». Начало в 10, 12, 20, 22 часа.

ДОМ КУЛЬТУРЫ ГОРНЯКОВ. 5 марта — художественный кинофильм «Как быть любимой». Начало в 17, 19, 21 час. Торжественная регистрация новорожденных. Начало в 15 часов. 6 марта — торжественный вечер, посвященный Международному женскому дню. Начало в 19 часов.

РЫНОК ГОРОДА СЛАНЦЫ

приглашает торговать мясными, молочными и растительными продуктами колхозы, совхозы и отдельных граждан.

Рынок работает ежедневно с 8 до 18 часов, кроме понедельника.

В период оттепели наблюдаются случаи обвала снега с кровли домов.

Жилищно-коммунальный отдел треста «Ленинградсланец» просит граждан быть особо внимательными при проходе по тротуарам и пешеходным дорожкам.

Продается дом в деревне Куроплешиво Старопольского сельсовета Сланцевского района.

Торги состоятся 10 марта этого года в 12 часов.
Горнарсуд.