

Указ Президиума Верховного Совета СССР

О награждении Российской Советской Федеративной Социалистической Республики орденом Октябрьской Революции

За выдающиеся заслуги трудящихся Российской Советской Федеративной Социалистической Республики в революционном движении, в Великой Октябрьской социалистической революции и большой вклад в создание и упрочение первого в мире социалистического многонационального государства — Союза Советских Социалистических Республик, за мужество и героизм, проявленные при защите завоеваний Советской власти, и успехи, достигнутые в коммунистическом строительстве, наградить РОССИЙСКУЮ СОВЕТСКУЮ ФЕДЕРАТИВНУЮ СОЦИАЛИСТИЧЕСКУЮ РЕСПУБЛИКУ орденом ОКТЯБРЬСКОЙ РЕВОЛЮЦИИ.

Председатель Президиума Верховного Совета СССР Н. ПОДГОРНЫЙ
Секретарь Президиума Верховного Совета СССР М. ГЕОРГАДЗЕ
Москва, Кремль. 19 декабря 1967 года.

ПЯТИЛЕТКУ —
ДОСРОЧНО!

ХОРОШИЕ ИТОГИ

Коллектив первой шахты одержал новую трудовую победу — на тринадцать дней раньше срока выполнил годовой план добычи сланца. Во втором году пятилетки шахтеры выдали свыше 42.000 тонн сверхпланового сланца.

Первенствуют в соревнованиях коллективы пятого, третьего и второго горных участков. Сейчас шахта работает в счет января 1968 года.

В СЧЕТ 1968 ГОДА

Успешно трудится коллектив битумного цеха сланцеперерабатывающего комбината. План юбилейного года он выполнил досрочно.

Рабочие встают на ленинскую трудовую вахту, увеличивают выработку. Лучшие результаты у смен, руководимых Александром Николаевичем Михайловым и Ниной Ивановной Кротовской.



Успешно трудится на строительстве крупнопанельных домов в нашем городе электросварщик Гатчинского домостроительного комбината Владимир Липатов.

Фото Ю. Власова.

НОВАТОРЫ

Прежде чем пустить в обработку буровую сталь, каждый прут ее разогревали с обоих концов и молотом расплющивали края. Иначе нельзя было вставить прут в шпindel редуктора. Так проделывали с тридцатью комплектами — 30 штангами и 30 забурниками. Руки болели после такой работы.

— Неужели все время будем маяться? — спрашивал кузнец Румянцев у своего товарища Волкова.

Оба задумались. И нашли решение. Кузнецы заменили шпindel с прямоугольным отверстием на полый. А чтобы витый прут не проворачивался, вставили два коротких болта. И теперь отпала необходимость сплющивать в горне края прутьев.

Так кузнецы первой шахты Александр Алексеевич Румянцев и Владимир Ни-

колаевич Волков облегчили себе труд. Перед этим они усовершенствовали станок.

Стальные прутья поступают в кузницу с большими промежутками между витками. В таком виде они не пригодны. Их нагревают докрасна в специальной печи, а затем на станке выют до нужных размеров. И опять-таки все делалось вручную.

Румянцев и Волков сконструировали подвижную каретку на горизонтальных и вертикальных роликах. Теперь по зажатой в станке буровой стали плавно движется каретка и правит витки до необходимых размеров.

— Все просто, но когда-то было сложно, — говорит Румянцев. — Раньше вили десять комплектов за день, а теперь тридцать.

К этому следует добавить, что до усовершен-

ствования станка кузнецы правили буровую сталь четыре дня в месяц, а теперь за одну смену выполняют эту работу. И еще. В четыре раза сократились расходы солянки.

Доброе дело должно найти последователей. Приезжал кузнец второй шахты, похвалил новаторов, намеревался у себя сделать так же. Но, видимо, не получил поддержки. А зря. Подвижная каретка стоит того, чтобы ею заняться.

Г. ЧЕРТНОВ,
горнорабочий
шахты № 1.

СЕМИНАР ПРЕДСЕДАТЕЛЕЙ ПЕРВИЧНЫХ ОРГАНИЗАЦИЙ ДОСААФ

ЗНАМЯ ТРУДА

ПРОЛЕТАРИИ
ВСЕХ СТРАН,
СОЕДИНЯЙТЕСЬ!

ОРГАН СЛАНЦЕВСКОГО ГОРКОМА КОММУНИСТИЧЕСКОЙ
ПАРТИИ СОВЕТСКОГО СОЮЗА
И ГОРОДСКОГО СОВЕТА ДЕПУТАТОВ ТРУДЯЩИХСЯ

№ 251 (5424)

Пятница, 22 декабря 1967 года

Год издания 24-й
Цена 2 коп.

ПОЧЕМУ НЕДОВОЛЕН НОВОСЕЛ

Еще раз о качестве строительных материалов

С каждым годом растет наш город. Застраиваются новые кварталы, улицы. Это радует. За последние пять лет появилось немало четырех- и пятиэтажных домов.

Строительству нашего города во многом способствует наличие сырья и материалов, на базе которых работают цементный и кирпичный заводы, комбинат «Стройдеталь» с цехами сборного железобетона. Сланцеперерабатывающий комбинат дает строительные смолы.

Застройку города осуществляет трест № 31. Железобетонными конструкциями, столярными изделиями, половыми шпунтовыми досками и другими пиломатериалами снабжает стройки комбинат «Стройдеталь».

Строится город. Заложены фундаменты новых пятиэтажных домов. Есть дома, что подводятся под крышу. Из них два крупнопанельных. Дома, облицованные красным и белым кирпичом, радуют своим видом. Красивый внешний облик многих новых домов. Но стоит зайти в квартиры любого из них, и мнение о доме уже другое.

Большую досаду у новоселов вызывает брак, который они видят в своих квартирах. И брак этот повторен, пожалуй, во всех домах, выпущен строителями массо-

вым «тиражом». Уже через два-три месяца после новоселья начинают напоминать о себе оконные переплеты и дверные полотна. Кто виноват в допущенном браке? По-моему, и строители, которые принимают от комбината «Стройдеталь» заводской брак, и руководители вышеназванного комбината, которые, не считаясь с требованиями стандарта, отправляют на строящиеся объекты непроолифленные и негрунтованные столярные изделия. Под действием ветров, дождя и солнца такие столярные изделия за 6—8 месяцев коробятся, приходят в негодность.

Не меньшее зло происходит и с полами. Строители пускают в дело сырые половые шпунтованные доски, которые при усыхании оставляют зазоры до 15 миллиметров. Правда, в какой-то мере строители с этим считаются. Предвидя заводскую неприятность, оставляется 3—4 кубометра досок для нужд квартиросъемщиков, которым приходится самим исправлять брак — перестилать полы с добавлением досок.

Можно ли избежать перечисленных неприятностей? Можно ли сохранить новоселу хорошее настроение? Думаю, что да. Ведь деревообделочный цех комбината «Стройдеталь» существу-

ет давно, есть возможность улучшить качество строительных материалов и деталей. Только для этого требуется достроить цех шитовых дверей, что даст возможность грунтовать столярные изделия. Необходимо закончить строительство котельной, завершить монтаж сушильных камер, чтобы половой шпунт поступал на стройки хорошо просушенным.

В данном случае вызывает недоумение позиция директора комбината «Стройдеталь» С. А. Фролова, который спокойно взирает на затаившееся строительство в деревообделочном цехе, не бьет тревогу. Видимо, свыкся с тем, что строителям материалы только подавай, берут бракованные изделия за первый сорт.

Такое равнодушие к нуждам производства является нетерпимым в наши дни. Систематическая поставка комбинатом бракованных столярных изделий и материалов на объекты приносит огромный вред делу строительства в нашем городе. И недооценивать это — значит наносить ущерб народному хозяйству страны. Интересно, что по поводу этого скажет сам тов. Фролов?

П. КУКОЛИН,
инспектор по контролю за качеством строительства.

Торжественное собрание в Ленинграде

В Академическом театре оперы и балета имени С. М. Кирова состоялось торжественное собрание, посвященное 50-летию органов государственной безопасности.

Со словами приветствия к советским чекистам обратился первый секретарь горкома КПСС Г. И. Попов.

О славном пути органов ВЧК—КГБ рассказал в своем докладе начальник Управления КГБ при Совете Министров СССР по Ленинградской области генерал-майор В. Т. Шумилов.

Участники собрания единодушно приняли приветственное письмо Центральному Комитету КПСС.

(ЛентАСС)

ВСЮДУ — НОВОСТРОЙКИ

Коллектив седьмого строительного управления треста № 31 ведет строительство в совхозах «Аврора» и «Старопольский».

В совхозе «Аврора» трудится комплексная бригада конечной продукции Михаила Волкова. На счету бригады два 12-квартирных дома. Ведется строительство еще двух таких же домов в деревнях Гусева Гора и Шавково.

В деревне Новоселье комплексная бригада Петра Никеева недавно закончила строительство пункта техни-

ческого обслуживания, в котором есть и гараж на 60 машин, и мастерские. На отделе заняты рабочие СУОР-259. В деревне Гусева Гора подготовлен телятник на 200 голов. В Новоселье закладывается фундамент 80-квартирного дома.

Два двенадцатиквартирных дома построены в третьем отделении совхоза «Старопольский»: в деревне Кологриво этого же отделения строители сдают в эксплуатацию коровник на 200 голов.

Д. ФИЛИПОВ.

Сегодня в ГК КПСС состоится городская семинар пропагандистов. Начало в 10 часов.

Состоялся семинар председателей первичных организаций ДОСААФ. Перед собравшимися выступил председатель Сланцевского городского комитета ДОСААФ Г. Г. Бабаев. Он рассказал о работе первичных организаций, о задачах на 1968 год, о том, как го-

товить молодежь к сдаче норм спортивного комплекса, как проводятся в жизнь мероприятия ДОСААФ в первичных организациях города. В числе лучших были названы первичные организации ДОСААФ шахты имени С. М. Кирова, сланцеперерабатывающего комбината «Стройдеталь».

На семинаре выступили председатели первичных организаций ДОСААФ И. Рысев, В. Чернышов, В. Москалев, В. Корнев.

В заключение участники семинара в городском тире организовали соревнования по стрельбе.

СВЕТОМ ЛЕНИНСКИХ ИДЕЙ

ПРАЗДНИК ЭНЕРГЕТИКОВ

22 декабря 1920 года в Москве открылся VIII Всероссийский съезд Советов, на котором был принят Ленинский план ГОЭЛРО. В честь этого события теперь ежегодно 22 декабря отмечается День энергетика.

За прошедшие годы неизмеримо выросла энергетика нашей страны. В 1967 году выработка электроэнергии в стране составит около 600 миллиардов киловатт-часов против 2 миллиардов в 1913 году. Сейчас по производству электроэнергии наша страна занимает первое место в Европе и второе место в мире.

Еще более грандиозны планы развития советской энергетики, разработанные в соответствии с Директивами XXIII съезда КПСС и учитывающие ее опережающее развитие, как базы технического прогресса и роста производительности труда во всех областях народного хозяйства.

Вместе со всеми советскими энергетиками вносят свой трудовой вклад и работники теплоэлектроцентрали комбината «Сланцы». План одиннадцати месяцев по выработке электроэнергии выполнен на 100,1, а диспетчерский график — на 105,2 процента. За это же время сэкономлено 7,917 тонн условного топлива. По теплоэлектроцентрали снижена себестоимость выработки электроэнергии свыше чем на 110 тысяч рублей.

Коллектив теплоэлектроцентрали в юбилейном году пустил в работу две очереди пневмозолоудаления, что позволило наладить регулярную поставку сланцевой золы в совхозы нашего района и Ленинградской области. В этом году отправлено на совхозные поля 23,000 тонн сланцевой золы.

Коллектив предприятия направляет свои усилия на досрочное выполнение пятилетнего плана. В авангарде соревнующихся идут слесарь котельного цеха В. К. Балагурин, электромонтер электролаборатории В. Г. Сигачева, машинист турбины ЦЭС И. Д. Баранов, слесарь турбинного цеха А. А. Акиндинов и многие другие передовики производства.

Сланцевские энергетики не жалуют своих усилий, чтобы улучшить трудовые показатели.

А. КРОТОВ,
начальник
теплоэлектроцентрали.

ВОЛЖСКИЙ БОГАТЫРЬ

Около трехсот миллионов киловатт-часов электроэнергии сверх плана выработала с начала года Волжская гидроэлектростанция имени XXII съезда КПСС. Этой энергии достаточно, чтобы обеспечить работу пяти крупных машиностроительных заводов в течение двадцати месяцев.

В. ОЛЕЙНИК.

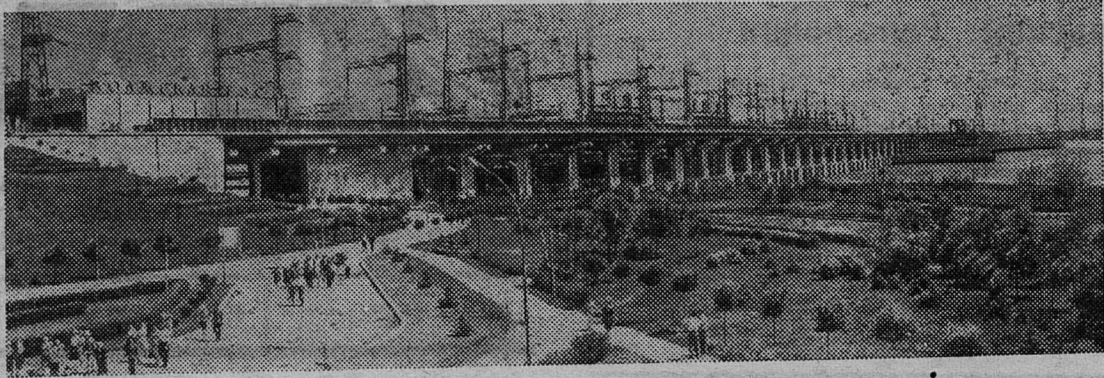


Фото Н. Грановского.

Волгоград. Волжская ГЭС имени XXII съезда КПСС.

Фотохроника ТАСС

ПО ПУТИ ЭЛЕКТРИФИКАЦИИ

Ярким примером успешного претворения в жизнь ленинских идей электрификации и страны может служить развитие энергетического хозяйства Ленинграда и области. Как и все другие отрасли экономики, за годы Советской власти оно гигантски выросло и преобразилось технически.

Следует вспомнить, что в 1920 году, когда был принят план ГОЭЛРО, промышленность Петрограда находилась в тяжелом состоянии. Многие заводы и фабрики бездействовали, другие, в том числе такие крупные, как Путиловский (ныне Кировский), Металлический, Обуховский («Большевик»), работали далеко не на полную мощность. В значительной мере это было связано с крайне напряженным электроснабжением города.

Планом ГОЭЛРО в Северо-западном районе намечалось возвести две гидроэлектростанции — Волховскую и Свирскую и паровую электростанцию в самом Петрограде. Топливом для нее должен был служить торф. Эту станцию — «Уткину заводь» (ныне «Красный Октябрь») — начали сооружать на правом берегу Невы в 1920 году. Строилась она в труднейших условиях. Котлы для нее сняли с военных кораблей, часть оборудования получили с Обуховского завода. Строителям помогали красноармейцы и рабочие петроградских заводов.

В октябре 1922 года первая очередь электростанции вступила в строй. Мощность ее была невелика — три тысячи киловатт. В последующие годы шло расширение станции, которая в 1930 году достигла полной мощности — 111 тысяч киловатт. В то время это была одна из самых крупных электростанций на торфе не только в Советском Союзе, но и в Европе.

Одной из самых ярких страниц в истории энергетического хозяйства Ленинграда явилось строительство Волховской ГЭС. За этой стройкой следила вся страна, и вся страна радовалась ее пуску в декабре 1926 года.

Вот уже более сорока лет первая советская гидроэлектростанция работает на коммунизм. И хотя за эти годы у нас построены десятки куда более мощных энергопредприятий, Волховская ГЭС навсегда

да останется в памяти советского народа.

Волховстрой оказал большое воздействие на развитие всей советской промышленности и особенно ленинградской. Завод «Электросила» изготовил тогда первые крупные советские гидрогенераторы.

В 1924—1925 годах ленинградские электростанции выработали 316 миллионов, а в следующем году уже 400 миллионов киловатт-часов электроэнергии. Однако из года в год возрастала и потребность Ленинграда, который постоянно ощущал нехватку электроэнергии. Выход из положения был один — строить новые электростанции, расширять действующие.

В 1924—1932 годах тепловые станции города были значительно расширены путем установки на них новых турбин и котлов. В этой связи следует особо остановиться на работах, осуществленных на 3-й Ленинградской электростанции. Здесь при реконструкции была смонтирована теплофикационная установка, и в ноябре 1924 года эта станция начала отпущать не только электрическую энергию, но и тепловую, став первой теплоэлектроцентралью страны.

К концу первой пятилетки энергетическое хозяйство Ленинграда уже вырабатывало свыше полутора миллиардов киловатт-часов электроэнергии. Но и при этом, как говорил С. М. Киров, «препятствием дальнейшего развития ленинградской промышленности встает недостаток электроэнергии».

В годы второй пятилетки (1933—1937) вокруг Ленинграда стала создаваться новая энергетическая база. Основными звеньями ее явились Дубровская торфяная и Свирская гидроэлектрическая станции.

Постройка Дубровской ГЭС началась летом 1930 года на левом берегу Невы недалеко от Ленинграда. Сооружалась станция ударными темпами. Ленинградский Металлический завод впервые изготовил для нее турбину в 50 тысяч киловатт, что было крупным достижением ленинградских энергомашиностроителей. Станция дала первый ток 27 марта 1933 года. В то время это была самая

мощная в стране торфяная электростанция — «Днепротэс на торфе», как ее называли. В последующие годы мощность станции была еще более увеличена. Ныне это 8-я ГЭС.

Другой крупнейшей электростанцией, имевшей решающее значение для судеб ленинградской энергетики, явилась Свирская ГЭС. Ее сооружение представляет собой одну из самых славных страниц в истории осуществления ленинского плана электрификации страны.

Еще в мае 1918 года на заседании Совнаркома под председательством В. И. Ленина было принято решение о строительстве гидроузла на Свири. Подготовительные работы к ее сооружению начались тогда же, однако вскоре из-за нехватки средств они были законсервированы.

Торжественная закладка Свирской гидроэлектрической станции состоялась 19 октября 1927 года в присутствии М. И. Калинина. Эта станция, как и Волховская ГЭС, строилась по проекту Г. О. Графтио. Небезынтересно отметить, что американские специалисты считали невозможным вести гидростроительство на Свири, так как река имеет мягкие грунты. «Произойдет катастрофа», — заявил известный инженер США Купер.

«Он ничего не понимает, я беру на себя всю полноту ответственности за судьбу строительства», — ответил на это Г. О. Графтио. По его проекту здание гидроэлектростанции и ее подводная часть возводились с небольшим уклоном против течения реки. Это была смелая и оригинальная идея. Затем под тяжестью веса здание ГЭС уплотнило основание и приняло вертикальное положение.

Почти шесть лет продолжалось строительство Свирской ГЭС. 19 декабря 1933 года станция дала первый ток Ленинграду. Сообщая об этом, «Правда» писала: «Десятитысячный коллектив строителей Свири выполнил боевое задание партии и правительства, разрешив впервые в мировой практике задачу создания мощного гидротехнического сооружения на девонских грунтах в исключительно тяжелых гидрогеологических условиях. Также впервые в Союзе раз-

О ЧЕМ ШУМЯТ ГОРНЫЕ РЕКИ...

Энергетики Академии наук Таджикистана подсчитали гидроэнергетические ресурсы республики. Обследовано 111 рек. Их общие энергетические возможности определены в 323 миллиона киловатт. Это значит, что в год они могут дать 283 миллиарда киловатт-часов. Оказалось, что реки Таджикистана по своей «силе» занимают второе место в стране после рек Российской Федерации.

решена задача передачи энергии напряжением в 220 тысяч вольт». Ввод Дубровской и Свирской ГЭС значительно расширил и укрепил энергетическую базу Ленинграда. К концу второй пятилетки ленинградские электростанции вырабатывали в год 3,2 миллиарда киловатт-часов электроэнергии.

В последующие годы происходило расширение Свирской ГЭС, возвращались также работы по сооружению Верхнесвирской электростанции (Свирь-II). Они были прерваны в связи с начавшейся Великой Отечественной войной.

Война нанесла огромный ущерб ленинградской энергетической системе. К началу 1944 года — ко времени снятия блокады и освобождения Ленинградской области от фашистских оккупантов — ленинградские электростанции вырабатывали едва 11—12 процентов электроэнергии от уровня 1940 года.

Еще в ходе войны, по мере освобождения нашей области, началось восстановление энергетической базы Ленинграда. Уже 23 сентября 1943 года город получил электрическую энергию от Волховской ГЭС. Когда в 1944 году фашистские оккупанты были изгнаны из Подпорожья, возобновились прерванные войной работы по сооружению Свирь-II. Первая турбина ее дала промышленный ток Ленинграду 28 декабря 1951 года, а на полную мощность станция стала работать в сентябре 1952 года.

Мощность ленинградской энергетической системы непрерывно увеличивалась как за счет строительства новых электростанций, так и за счет расширения действующих. Были построены такие электростанции, как Нарвская, Прибалтийская, Теплоэлектроцентрали № 14 и 15, блокстанции на Ижорском заводе, «Большевик», Металлическом и других предприятиях. В настоящее время Ленинградская энергосистема вырабатывает свыше 10 миллиардов киловатт-часов электроэнергии, т. е. значительно больше, чем должны были вырабатывать все электростанции, соорудившиеся по плану ГОЭЛРО.

И. ЛЕВИТАН.

ЦИФРЫ И ФАКТЫ

♦ Наша страна по производству электроэнергии занимает второе место в мире и располагает самыми мощными электростанциями, самыми длинными линиями электропередачи и самыми крупными энергосистемами.

♦ Мощность всех электростанций в царской России составляла 1,1 миллиона киловатт, а выработка электроэнергии — примерно 2 миллиарда киловатт-часов. Ныне сеть электростанций нашей страны имеет мощность более 123 миллионов киловатт, выработка электроэнергии в 1966 году превысила уровень 1913 года в 267 раз и составит в 1967 году 598 миллиардов киловатт-часов.

♦ Ленинский план ГОЭЛРО, принятый VIII Всероссийским съездом Советов в 1920 году, наметил за 10—15 лет построить 20 тепловых и 10 гидроэлектрических станций общей мощностью менее двух миллионов киловатт. Ныне настолько увеличивается мощность нашей энергетики за полтора-два месяца.

♦ Мощность турбины, пущенной в 1922 году на Каширской ГРЭС — первенце плана ГОЭЛРО, равнялась 6 тысячам киловатт, мощность только одного энергоблока на Славянской ГРЭС в Донбассе — 800 тысяч киловатт

(полтора Днепротэса в одном энергоблоке).

♦ Волховская гидроэлектростанция, построенная по плану ГОЭЛРО в 1927 году, оснащалась агрегатами мощностью по 7 тысяч киловатт, мощность одной только гидротурбины на Красноярской ГЭС — полмиллиона киловатт.

♦ В 1954 году в нашей стране была построена первая в мире атомная электростанция. Сейчас в СССР работает уже несколько промышленных атомных электростанций общей мощностью около 1 миллиона киловатт-часов.

♦ Советские энергетики разработали новый метод прямого пре-

образования тепла в электрическую энергию при помощи магнетогидродинамического (МГД) генератора. Уже создана крупная энергетическая установка промышленного типа с МГД-генератором мощностью 25,000 киловатт, которая является прототипом электростанций будущего. Коэффициент полезного действия электростанции с МГД-генератором от 50 до 60 процентов вместо 40—43 процентов обычных тепловых электростанций.

♦ Полным ходом идет строительство первой в СССР Кислогубской приливной электростанции вблизи Мурманска, которая будет работать за счет энергии морских приливов

Знамя
ТРУДА

УЛУЧШАТЬ ТОРГОВОЕ ОБСЛУЖИВАНИЕ СЕЛЬСКОГО НАСЕЛЕНИЯ

Исполнительный комитет Ленинградского областного Совета депутатов трудящихся принял решение «О состоянии и мерах по улучшению торгового обслуживания сельского населения области». В нем отмечается, что за последние годы потребительская кооперация улучшила торговое обслуживание населения. Этому способствовали рост торговой сети на селе, укрепление ее материально-технической базы, увеличение фондов на промышленные и особенно продовольственные товары, внедрение в торговлю прогрессивных форм, а также усиление руководства и помощи потребительской кооперации со стороны местных Советов и общественных организаций.

За последние два года на селе построено 120 магазинов, 9 столовых, ресторанов, кафе, 6 торговых баз. На капитальное строительство и реконструкцию торговой сети израсходовано 9 миллионов рублей кооперативных средств. Розничный товарооборот потребительской кооперации в этом году увеличился против прошлого года на 22,5 миллиона рублей. Увеличилась продажа мяса, колбасных изделий, рыбных продуктов, трикотажа, электротоваров. Потребительская кооперация успешно справляется с выполнением планов товарооборота, заготовок и закупок сырья и основных сельскохозяйственных продуктов, а также с заданием по прибылям, издерж-

кам обращения и другим экономическим показателям. Расширено производство товаров народного потребления. Выполнен план капитальных вложений. Получены сотни тысяч рублей сверхплановой прибыли.

Однако, отмечается в решении, организация и культура торговли в сельской местности отстают от запросов и роста покупательной способности населения. Правление облпотребсоюза, райпотребсоюзов и потребительских обществ недостаточно уделяют внимания этому делу. Во многих сельских магазинах Выборгского, Тихвинского, Бокситогорского, Лужского и других районов нарушаются правила торговли, допускаются нарушения цен, обчеты, обвесы, неправильное отношение к жалобам покупателей. Ряд сельских магазинов не отвечает санитарно-техническим требованиям, не имеет необходимого торгового и холодильного оборудования. Во многих магазинах не уделяется внимания выкладке товаров, плохо поставлена реклама. Медленно внедряются прогрессивные формы торговли. Серьезные нарекания вызывают у населения нарушения часов работы магазинов, а также закрытие их на длительное время по различным причинам.

В магазинах Выборгского райпотребсоюза плохо организована торговля мясом, рыбой, молочными продуктами, картофелем, ово-

щам. Правление облпотребсоюза не принимает необходимых мер к улучшению работы предприятий хлебопечения. Некоторые пекарни и хлебозаводы, особенно Тихвинского и Ефимовского райпотребсоюзов, Алеховщинского потребительского общества плохо оснащены оборудованием.

Недостатки в работе потребительской кооперации по торговому обслуживанию сельского населения свидетельствуют о том, что некоторые исполкомы районных и городских Советов депутатов трудящихся все еще слабо выносят в работу потребительской кооперации, не предъявляют должной требовательности к ее руководителям на местах, слабо контролируют работу сельских торговых предприятий. Недостаточно оказывают помощь потребительской кооперации совхозы и колхозы. Ослаблено внимание к торговому обслуживанию населения небольших населенных пунктов через народные магазины.

Исполком областного Совета предложил правлению облпотребсоюза устранить отмеченные недостатки и принять меры, обеспечивающие значительное улучшение торговли и общественного питания в сельской местности. Необходимо повысить культуру торгового обслуживания, шире внедрять прогрессивные формы: самообслуживание, торговлю по образцам, в кредит, доставку товаров на дом, развозную торговлю и

оказание других услуг покупателям; привести все предприятия торговли и общественного питания в хорошее санитарно-техническое состояние, улучшить оформление магазинов, выкладку товаров, рекламе.

Предложено, с учетом пожеланий населения совместно с райгорисполкомами определить наиболее удобные для покупателей часы работы предприятий торговли и общественного питания, а также рассмотреть дополнительные меры по улучшению питания школьников, оказывать помощь в организации работы столовых совхозов. Необходимо шире привлекать пайщиков к управлению делами и контролю за деятельностью потребительских обществ, за строжайшим соблюдением режима экономии.

Обращено внимание правления облпотребсоюза на перебор в продаже некоторых товаров первой необходимости, а также на неудовлетворительную работу предприятий хлебопечения. Исполком областного Совета потребовал обеспечить бесперебойную торговлю молоком и молочными продуктами, картофелем и овощами в городах, районах, рабочих поселках и крупных населенных пунктах. Правлению облпотребсоюза предложено разработать дополнительные меры по оснащению торговым и холодильным оборудованием сельских магазинов, а также по развитию сети народных

магазинов и развозной торговли.

Областной плановой комиссии поручено рассмотреть вопрос о дополнительном выделении облпотребсоюзу в 1968 году кирпича и других строительных материалов на дополнительные мероприятия по развитию торговой сети на селе.

Исполкомам городских и районных Советов вменено в обязанность усилить практическую помощь потребительской кооперации в улучшении торгового обслуживания сельского населения, совместно с совхозами и колхозами рассмотреть вопрос о строительстве за счет их средств магазинов и передаче их в аренду потребительской кооперации, а также о предоставлении транспорта для доставки товаров в торговые точки, расположенные на территории совхозов и колхозов.

Ленинградским оптовым базам «Росторгодежда», «Рособувторг», «Росбакалея» и «Росмясорыбторг» предложено обеспечить своевременную отгрузку выделенных потребительской кооперации товарных фондов в необходимом ассортименте, а в глубинные районы области — до 20 числа каждого месяца.

В 1968 году облпотребсоюзу будет выделено 225 грузовых автомобилей, намечено создать в системе облпотребсоюза строительно-монтажное управление.

(ЛенТАСС)



Дети подготовительной группы детсада № 1 всегда рады встрече с воспитательницей Эльвирой Алексеевной Тумановой. Много нового, интересного узнают они от своей наставницы о городе, в котором живут. Эльвира Алексеевна читает своим воспитанникам книги о Владимире Ильиче Ленине, рассказывает эпизоды из Великой Отечественной войны.

Вместе с воспитательницей дети совершили экскурсии к памятникам В. И. Ленину, С. М. Кирову, «Слава», «Скорбящему воину».

Познакомила Эльвира Алексеевна детей с улицами, носящими имена борцов революции, героев Великой Отечественной войны.

НА СНИМКЕ: Э. Туманова с детьми.

Фото Я. Папушина.

В ПОМОЩЬ ПОДПИСЧИКАМ

К СВЕДЕНИЮ ДЕПУТАТОВ СОВЕТОВ, РАБОТНИКОВ ИСПОЛКОМОВ, РУКОВОДИТЕЛЕЙ ПРЕДПРИЯТИЙ И ОРГАНИЗАЦИЙ, СОВХОЗОВ И КОЛХОЗОВ, ЮРИСТОВ И НАСЕЛЕНИЯ ГОРОДА И РАЙОНА

В целях широкого доведения до исполкомов районных, городских, сельских, поселковых Советов, их депутатов и советского актива решений областного Совета и его исполнительного комитета, а также распространения опыта работы местных Советов исполком областного Совета принял решение начать выпуск «Бюллетеня Леноблсполкома» с января 1968 года.

В «Бюллетене» будут помещаться различные консультации по жилищному, трудовому, пен-

сионному и земельному законодательству.

Периодичность «Бюллетеня» — 12 номеров в год. Подписная плата: на 6 месяцев — 1 рубль 08 копеек, на год — 2 рубля 16 копеек.

Организации и население могут оформить подписку на полный комплект «Бюллетеня» на 1968 год до 29 декабря с. г.

Районное агентство «Союзпечать».

Из редакционной почты

НОВОГОДНИЙ СЮРПРИЗ

Вы можете получить неожиданный новогодний подарок. Неожиданный потому, что предновогодняя лотерея очень разнообразна и обнадёживающа по количеству разыгрываемых вещей.

26 декабря 1967 года будет разыграно 800 легковых автомобилей, в том числе 200 автомобилей «Москвич-408», 400 автомобилей «Запорожец» новой марки, 1.400 мотоциклов марок «М-63», «Урал-2» и «ИЖ-Планета», 400 мотороллеров «Вятка», 1.000 мопедов «Рига-2», 100 пианино, 3.000 холодильников и много других ценных вещей. Разыгрываются де-

нежные выигрыши по 1.000, 500, 400, 300, 200 и 100 рублей.

Шансы на приятный подарок велики. По этой лотерее разыгрывается 8 миллионов 160 тысяч выигрышей на общую сумму 18 миллионов рублей, что составляет 60 процентов от суммы выпущенных билетов.

Билеты можно приобрести в сберегательных кассах, магазинах, почтовых отделениях.

Есть большая уверенность в том, что декабрьская лотерея 1967 года принесет труженикам города и района много сюрпризов.

В. ФЕДОРЧЕНКО,
зав. сберкассой.

Под контролем общественности

Комитет профсоюза сланцеперабатывающего комбината утвердил комиссию для бракеража блюд, приготовляемых в столовой № 7. В комиссию вошли Н. М. Мерницкая из цеха сероочистки, А. И. Соо из цеха дубителей и автор этой заметки.

От коллектива столовой в составе комиссии директор В. А. Алексеева, заведующая производством С. А. Факторович и повара.

За 20 минут до начала обеда комиссия проверяла чистоту зала, посуды, сервировку столов, оформление витрин, а также приготовленные блюда. Иногда случались

замечания со стороны общественности. Их тут же устраняли.

В столовой работают опытные повара Н. Г. Ковалева, Галина Заугина и другие. Им вручены вымпелы отличников. Хорошо трудятся и остальные работники. В течение года не было ни одной жалобы на приготовление пищи.

Неплохо было бы организовать бракераж и в других столовых, например, в третьей, девятой. Это повысит ответственность кулинаров и поваров за свою работу.

А. КОЛЧИНА,
общественный контролер.

Я остался доволен

Как хорошо, что мы имеем в быту такие предметы домашнего обихода, как холодильники, стиральные машины, пылесосы, электробритвы и другое. Но они со временем портятся.

Испортилась и моя электробритва «Нева-3». Я поехал в мастерскую по ремонту электрических металлоизделий, что на улице Кирова. Приемщица Валентина Ивановна Шедько приняла меня как старого знакомого, хотя я впервые видел ее.

Заведующий мастерской Николай Иванович Филиппов тут же осмотрел бритву, определил степень ремонта. Через полчаса прибор был отремонтирован.

Я остался очень доволен работой мастеров Н. И. Филиппова, И. И. Епишина и П. У. Войткевича.

В мастерской также ремонтируются стиральные машины, холодильники и многие другие бытовые приборы.

Н. ШАЙДУЛИН,
горнорабочий шахты № 2.

Поет хор

ветеранов

Участники хора ветеранов гряда Дворца культуры комбината «Сланцы» выезжали в деревню Новоселье.

Был дан большой концерт для тружеников села. В программе его литературно-музыкальный монтаж (художественный руководитель К. К. Грушко), частушки, шуточный рассказ «Дед Захар — чемпион», выступление вокального мужского ансамбля и другие номера.

Хор исполнил песни «Эх вы, горы, мои горы», «Поле наше, полюшко». Концерт прошел с большим успехом.

На следующий день хор выступил перед работниками отделения «Сельхозтехника».

И. ТРУБИЦЫН,
участник хора ветеранов труда Дворца культуры комбината «Сланцы».

Концерт

в нарядной

В один из декабрьских дней в гости к горнякам шахты № 1 пришли воспитанники детского сада № 2. Перед началом рабочего наряда состоялся концерт.

Как приятно было смотреть мамам и папам на своих детей, которые исполнили украинский танец, эстонскую пляску, пели частушки, читали стихи.

Хочется от всего сердца поблагодарить работников детского сада за хорошее воспитание наших детей, за повседневную заботу о них.

Н. ЛЫСЫЙ,
рабочий шахты № 1.





Сумская область. Изделия мастеров Кролевецкой фабрики художественного ткачества — традиционные украинские рушники, свадебные комплекты, юбилейные панно, коврики, скатерти издавна пользуются повышенным спросом. В этом году они были широко представлены на всемирной выставке в Монреале. Сейчас коллектив готовит сувенирные изделия к 50-летию Советской власти на Украине.

На снимке: ударник коммунистического труда Валентина Ракоед осматривает готовые сувениры — украинские рушники.

Фото В. Дьяченко.

Фотохроника ТАСС

Столица в сердце Африки

Надо быть парижанином, чтобы понять Банги, сказал один журналист. Представьте себе увеличенный в десять раз Булонский лес, где вместо дубов и буков растут громадные деревья, остатки девственного тропического леса, асфальтированные дорожки, ведущие к разбросанным недалеко друг от друга белым каменным домам с верандами. И это будет Банги, столица Центрально-Африканской Республики.

Шофер такси, везущий вас с аэродрома, обязательно обратит ваше внимание на три большие латинские буквы «РСА» — сокращенное название Центрально-Африканской Республики, четко вырисовывающиеся на фоне зеленой горы, у подножья которой раскинулся город Банги, контрасты которого — это контрасты молодой республики, вступившей в восьмой год своего независимого существования.

Эти контрасты вы почувствуете сразу, как только выйдете из самолета в удивительно современном столичном аэропорту — гордости центральноафриканцев. Восхищение четкими линиями здания аэропорта быстро забывается, стоит только машине свернуть на дорогу, ведущую к городу. Низкие, покрытые тростником саманные хижины мелькают за окном автомобиля на всем пути до города. Здесь как-то остро, зримо начинаешь понимать проблемы страны. Эти хижины, где

живут, как правило, многочисленные семьи, не обладают и минимумом бытовых удобств. Отсутствие электричества считается обычным явлением. Жилищное строительство в городе в массовом масштабе не ведется: бюджет страны пока еще не может справиться даже с более насущными расходами. В стороне от шоссе возле водоразборной колонки сгрудилась группа детей и женщин. Не хватает воды. Вы увидите сплошные ряды лавчонок с неблагородным выбором заграничного ширпотреба, рынок, где продаются всевозможные изделия местных ремесленников, начиная от поделок из слоновой кости и кончая мебелью из красного дерева, конечно, обилие тропических фруктов.

Типичная мусульманская мечеть, а рядом с ней массивное здание — резиденция правящей партии «Движение социальной эволюции Черной Африки» (МЕСАН). Созданная основателем и первым президентом страны Баргелеми Богандой, партия МЕСАН не имеет четкой и ясной программы. Поэтому она еще не стала силой, способной организовать народ. Ее ядро составляют местные организации столицы страны.

Город Банги начинается неожиданно, когда перед вами вдруг появляются белые корпуса текстильного комбината, который центральноафриканцы называют одним из первенцев индустриализации

страны. Комбинат будет давать к концу четырехлетнего плана, к выполнению которого ЦАР приступила в этом году, шесть миллионов метров различных тканей, перерабатывая местный хлопок — одну из главных сельскохозяйственных культур страны. Это предприятие и многие другие строятся на иностранные капиталовложения. Иностраный капитал составляет свыше половины всех капиталовложений, которые по четырехлетнему плану направляются на развитие национальной экономики.

Затем ваш путь лежит по авеню Боганды, центральной артерии города, которая заканчивается на площади Независимости. Здесь 13 августа 1960 года был поднят красно-желто-зеленый флаг, возвестивший о том, что на африканском континенте появилось новое независимое государство.

Об архитектурном стиле города говорить трудно, так как каждое здание имеет свой собственный облик. Это легкие каменные постройки, спрятавшиеся в тени манговых деревьев. Центральная часть города была построена для колониальных чиновников, да и сейчас здесь в основном живут иностранцы.

Самое красивое место в Банги — набережная реки Убанги. В том месте, где река преграждают пороги, началась история города. В 1891 году один французский колониальный чиновник соз-

дал там почтовый пост на пути из Убанги-Шари в Конго. Он назвал это местечко Банги, что на местном языке санго означает «быстрый». Сейчас здесь стоят белоснежные корпуса самого фешенебельного в Центральной Африке отеля «Сафари», где и закончится путь приезжего, если он в состоянии заплатить 20 долларов за номер в день.

Когда над Убанги опускается тихий, очень свежий для этих широт вечер, по дорогам, ведущим из города, движутся вереницы людей.

Закончился трудовой день. В городе пока нет автобусного движения. Есть только один маршрут, по которому курсируют пять автобусов. Тем не менее, бангийцы гордятся этим и включают свой город в число тех немногих африканских столиц, где есть автобусное движение. В потоке пешеходов можно встретить немало нищих-слепых с маленькими поводьями, сверстники которых 1 октября начали учебный год. Эти же дети не могут посещать школу. 42 процента населения ЦАР моложе пятнадцати лет, но половина из них пока не может учиться. Не хватает учителей, школ. ...Тропическая ночь врывается в освещенные окна отеля шумом бурлящей реки и мягкими ритмами «там-тама». Это Африка. Белоснежный небоскреб «Сафари» и звуки «там-тама».

Борис ФЕДОРОВ, корреспондент ТАСС.

НОВАЯ ЗЕЛАНДИЯ. Неподалеку от города Роторуа на острове Северный до сих пор сохраняется заповедный поселок маори, коренного населения страны. Сейчас здесь никто не живет; деревянные постройки образуют красочный музей под открытым небом.

НА СНИМКЕ: памятник древнего искусства маори — деревянный божок.

Фото А. Осипова.

Фотохроника ТАСС

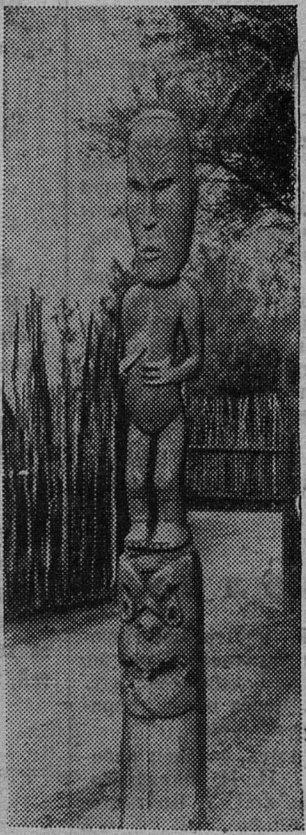
ОЧЕРЕДНОЙ ТУР

В очередном туре первенства треста «Ленинградсланец» по баскетболу встретились команды шахты № 1 — шахты имени С. М. Кирова и шахты № 3 — шахты № 2.

На последних секундах баскетболисты первой шахты на два очка вырвались вперед и выиграли встречу — 53:51.

Более опытные спортсмены третьей шахты победили своих соперников — 73:69.

Ю. МАКАРОВ,
Шахта № 1.



СТАРТУЮТ ЛЫЖНИКИ

В районном добровольном спортивном обществе «Урожай» более 650 физкультурников. В основном это настойчивая, пытливая молодежь, которая любит и хочет заниматься спортом.

За основу работы совет общества приняла организацию и проведение массовых соревнований по различным видам спорта. Регулярно участвуя в них, физкультурники совершенствуют свое мастерство, воспитывают волю к победе, чувство дружбы и ответственности. Это ярко продемонстрировали последние соревнования сельских волейболистов. В острой и напряженной борьбе первое место и кубок завоевала ранее не известная,

Валентине
МАРАЧЕВСКОЙ
и Николаю
ФАДЕЕВУ

Поздравляем вас с вступлением в брак, желаем счастливой семейной жизни.
2-й курс бухгалтерского учета СВТ.

но оказавшаяся очень сильной командой совхоза «Осьминский».

Волейболисты отделения «Сельхозтехника», поддерживаемые болельщиками, были вторыми. Третье место завоевали спортсмены совхоза «Родина».

Борьба во всех встречах проходила остро, напряженно и очень интересно.

Сейчас наступил зимний спортивный сезон. 24 декабря в Выскатке, центральной усадьбе совхоза «Родина», будут проведены районные соревнования по лыжным гонкам на приз открытия сезона.

На трассе будет жарко. Сильные команды подготовили совхозы «Осьминский» и «Родина», отделение «Сельхозтехника» и другие коллективы, за исключением совхоза «Аврора».

А. АЛЕКСЕЕВ,
председатель районного совета ДСО «Урожай».

Зам. редактора
В. С. МЕЛЬНИКОВ

КИНО

КИНОТЕАТР «ТРУД».

22 декабря — новый цветной художественный кинофильм «Вий». Начало в 12, 14, 16, 18, 20, 22 часа. 23 декабря — новый цветной художественный кинофильм «Вий». Начало в 12, 14, 18, 20, 22 часа. Для детей художественный кинофильм «Королевская регата». Начало в 15, 17, 19 часов. Бал-концерт с участием артистов г. Ленинграда. Начало в 20 часов 30 минут.

КЛУБ СТРОИТЕЛЕЙ.
22 декабря — новый худо-

жественный кинофильм «Июльский дождь». Начало в 18, 20 часов.

ДОМ КУЛЬТУРЫ ГОР-
НЯКОВ, 22 декабря — художественный кинофильм «Ракеты не должны взлететь». Начало в 17, 19 часов. Новый художественный кинофильм «Утоление жажды». Начало в 21 час. 23 декабря — новый художественный кинофильм «Королевская регата». Начало в 15, 17, 19 часов. Бал-концерт с участием артистов г. Ленинграда. Начало в 20 часов 30 минут.

Х 22 декабря в зале музыкальной школы состоится сольный концерт вокальной музыки педагога школы А. К. Корханиной. Партия фортепьяно Г. В. Баннина. Начало в 19 часов. Вход свободный.

✓ СЛАНЦЕВСКИЙ ЛЕСХОЗ принимает от населения основные и еловые шишки урожая 1967 года по цене: сосновые шишки — 28 копеек за 1 килограмм; еловые шишки — 17 копеек за 1 килограмм.

Пункты приема: в Сланцевском лесничестве — гор. Сланцы, Комсомольское шоссе, дом № 17-а, в Загрявском лесничестве — д. Печурки Загрявского сельсовета, в Выскатском лесничестве — д. Выскатка Выскатского сельсовета, в Черновском лесничестве — хутор Вервено Черновского сельсовета.

С 1 января 1968 года устанавливается следующий режим работы промтоварных магазинов Сланцевского горторга:

Наименование предприятий и адрес	Начало и окончание работы	Время обеденного перерыва	Выходные дни
1. Магазин № 4 ул. Банковская, д. № 9	11—20	15—16	Воскресенье, понедельник
2. «Ландыш» № 8 ул. Маяковского, д. № 2	11—20	15—16	Воскресенье, понедельник
3. Комиссионный маг. № 9 ул. Кирова, д. № 40-12	11—20	15—16	Воскресенье, понедельник
4. Промтоварный маг. № 14 Колхозный рынок	9—17	13—14	Понедельник
5. Спортивный маг. № 20 ул. Ломоносова, д. № 8	11—20	15—16	Воскресенье, понедельник
6. Мебельный маг. № 21 Колхозный рынок	10—18	14—15	Понедельник
7. «Детский мир» № 22 ул. Дзержинского, д. № 1	11—20	15—16	Воскресенье, понедельник
8. «Экран» № 29 ул. Ломоносова, д. № 57	11—20	15—16	Воскресенье, понедельник
9. Уцененных товаров № 31 ул. Заводская, д. № 1	10—19	14—15	Суббота, воскресенье
10. Канцтовары № 37 ул. Свердлова, д. № 15	11—20	15—16	Воскресенье, понедельник
11. Хозтовары № 38 ул. Заводская, д. № 1	11—20	15—16	Воскресенье, понедельник
12. Универмаг № 45 ул. Маяковского, д. № 10	11—20	15—16	Воскресенье, понедельник
13. «Пионер» № 48 ул. Кирова, д. № 27	11—20	15—16	Воскресенье, понедельник
14. «Радуга» № 50 ул. Ленина, д. № 11	11—20	15—16	Воскресенье, понедельник
15. Хозтовары № 51 ул. Дзержинского, д. № 20	11—20	14—15	Понедельник
16. Рабочая одежда № 54 ул. 1-е Мая	11—20	15—16	Воскресенье, понедельник
17. «Ромашка» № 55 ул. Маяковского, д. № 16	11—20	15—16	Воскресенье, понедельник

ТРЕБУЮТСЯ • ТРЕБУЮТСЯ

✓ СЛАНЦЕВСКОМУ ЦЕМЕНТНОМУ ЗАВОДУ слесари по ремонту промышленного оборудования, электромонтеры - ремонтники, слесари-сантехники, насыпщики цемента (грузчики), электрогазосварщики, подсобные рабочие (мужчины и женщины).

С предложениями обращаться: г. Сланцы, цементный завод, отдел кадров. Одиноким мужчинам предоставляется общежитие.

✓ СЕВЕРО - ЗАПАДНОМУ СМУ ТРЕСТА «РОКСОХИМ-МОНТАЖ» электромонтер 5—6-го разрядов.

✓ 124-му АВТОХОЗЯЙСТВУ кондуктора, кочегар, инженер по технике безопасности, кузнецы, автослесари, мойщицы, уборщица, шоферы на автобусы и все виды автомашин.

✓ ПТУ ТРЕСТА «ЛЕНИНГРАДСЛАНЕЦ» рабочие пути, дежурные по поезду, стрелочники (женщины), кондуктора (мужчины).

Оплата труда по временной-премиальной и сдельно-премиальной.