

# Знамя Труда

ПРОЛЕТАРИИ ВСЕХ СТРАН,

СОЕДИНЯЙТЕСЬ!

ОРГАН СЛАНЦЕВСКОГО ГОРКОМА КОММУНИСТИЧЕСКОЙ ПАРТИИ СОВЕТСКОГО СОЮЗА  
И ГОРОДСКОГО СОВЕТА ДЕПУТАТОВ ТРУДЯЩИХСЯ

№ 26 (4289)

Суббота, 4 февраля 1967 года

Год издания 23-й  
Цена 2 коп.

НОВАЯ МАРКА

ВЫПУЩЕНА ПЕРВАЯ ПАРТИЯ ДУБИТЕЛЯ 12-Д

Коллектив цеха дубителей сланцеперерабатывающего комбината, успешно завершив опытные испытания, после семи пробных варок начал массовый выпуск дубителя марки 12-Д.

Технология его изготовления намного проще, чем при производстве дубителя 12-Л. Кроме того, выпуск нового вида продукции сэкономит предприятию большое количество химикатов.

Неоценимую помощь коллективу цеха в изготовлении дубителя новой марки оказала сотрудник центрального научно-исследовательского института кожевенной промышленности кандидат наук Нина Борисовна Филиппова.

Сейчас на складе для отправки потребителям затарена первая партия готовой продукции.

А. ФИГУРИН,  
наш рабкор.

## ОБ УТВЕРЖДЕНИИ ОКРУЖНЫХ ИЗБИРАТЕЛЬНЫХ КОМИССИЙ ПО ВЫБОРАМ В СЛАНЦЕВСКИЙ ГОРОДСКОЙ СОВЕТ ДЕПУТАТОВ ТРУДЯЩИХСЯ

(Окончание. Начало

в №№ 24—25 «Знамени труда»)

### ЧЕРНОВСКОЙ ИЗБИРАТЕЛЬНЫЙ ОКРУГ № 138

Председатель комиссии НЕДОВОЗОВА Наталья Григорьевна — от коммунистической партийной организации 2-го отделения совхоза «Родина».

Заместитель председателя КАМЕНЕВА Антонина Ивановна — от рабочих, специалистов сельского хозяйства и служащих 2-го отделения совхоза «Родина».

Секретарь ПАВЛЕНКО Федор Яковлевич — от коммунистической партийной организации 2-го отделения совхоза «Родина».

Члены комиссии:

СТЕПАНОВА Мария Васильевна — от рабочих, специалистов сельского хозяйства и служащих 2-го отделения совхоза «Родина», МИХАЙЛОВ Михаил Васильевич — от рабочих, специалистов сельского хозяйства и служащих 2-го отделения совхоза «Родина».

### МОНАСТЫРСКИЙ ИЗБИРАТЕЛЬНЫЙ ОКРУГ № 139

Председатель комиссии ПИМЕНОВ Михаил Иванович — от коммунистической партийной организации 2-го отделения совхоза «Родина».

Заместитель председателя ЗУЕВ Анатолий Иванович — от рабочих, специалистов сельского хозяйства и служащих 2-го отделения совхоза «Родина».

Секретарь СМЕРНОВА Нина Сергеевна — от рабочих, специалистов сельского хозяйства и служащих 2-го отделения совхоза «Родина».

Члены комиссии:

НЕКРАСОВА Екатерина Андреевна — от рабочих, специалистов сельского хозяйства и служащих 2-го отделения совхоза «Родина».

ЯКОВЛЕВ Анатолий Михайлович — от рабочих, специалистов сельского хозяйства и служащих 2-го отделения совхоза «Родина».

### ЧЕРНОВСКОЙ ИЗБИРАТЕЛЬНЫЙ ОКРУГ № 140

Председатель комиссии ХОМЧЕНКО Никита Андреевич — от коммунистической партийной организации Черновского лесопункта.

Заместитель председателя ДРУЖЕНКОВА Елена Георгиевна — от рабочих, инженерно-технических работников и служащих Черновского лесопункта.

Секретарь ХАРИТОНОВ Анатолий Александрович — от коммунистической партийной организации Черновского лесопункта.

Члены комиссии:  
АВДЕЕВ Георгий Петрович — от коммунистической партийной организации Черновского лесопункта.

БОЯРИНА Юлия Павловна — от рабочих, инженерно-технических работников и служащих Черновского лесопункта.

### ЛЕСОЗАГОТОВИТЕЛЬНЫЙ ИЗБИРАТЕЛЬНЫЙ ОКРУГ № 141

Председатель комиссии ИЛЬИН Алексей Алексеевич — от коммунистической партийной организации Черновского лесопункта.

Заместитель председателя КРАЛЬ Борис Владимирович — от рабочих, инженерно-технических работников и служащих Черновского лесопункта.

Секретарь ЕФИМОВ Николай Яковлевич — от коммунистической партийной организации Черновского лесопункта.

Члены комиссии:

МИХАЙЛОВА Мария Степановна — от коммунистической партийной организации Черновского лесопункта,

ВИХРОВА Мария Николаевна — от рабочих, инженерно-технических работников и служащих Черновского лесопункта.

### ЛЕСОЗАГОТОВИТЕЛЬНЫЙ ИЗБИРАТЕЛЬНЫЙ ОКРУГ № 142

Председатель комиссии ПОЖАРНИКОВ Аркадий Иванович — от коммунистической партийной организации Черновского лесопункта.

Заместитель председателя КУДРИНА Антонина Алексеевна — от рабочих, инженерно-технических работников и служащих Черновского лесопункта.

Секретарь ЦВЕТКОВ Миодий Дмитриевич — от коммунистической партийной организации Черновского лесопункта.

Члены комиссии:

КОВАСТЬЯНОВА Александра Ивановна — от рабочих, инженерно-технических работников и служащих Черновского лесопункта.

ХАРИТОНОВ Евгений Васильевич — от коммунистической партийной организации Черновского лесопункта.

### ЗАГРИВСКИЙ ИЗБИРАТЕЛЬНЫЙ ОКРУГ № 143

Председатель комиссии СОЛНЦЕВА Ольга Ивановна — от коммунистической партийной организации совхоза «Сланцевский».

Заместитель председателя ВИШНЯКОВ Петр Семенович — от рабочих, специалистов сельского хозяйства и служащих 3-го отделения совхоза «Сланцевский».

Секретарь ДРУЖИНИНА Эра Александровна — от коммунистической партийной организации совхоза «Сланцевский».

Члены комиссии:

ДОРЩЕНКОВА Фаина Петровна — от рабочих, специалистов сельского хозяйства и служащих 3-го отделения совхоза «Сланцевский»,

ДУДИЧ Сергей Яковлевич — от рабочих, специалистов сельского хозяйства и служащих 3-го отделения совхоза «Сланцевский».

### РАДОВЕЛЬСКИЙ ИЗБИРАТЕЛЬНЫЙ ОКРУГ № 144

Председатель комиссии ПЕСТЕ-

РЕВА Октябрина Федоровна — от рабочих, специалистов сельского хозяйства и служащих 3-го отделения совхоза «Сланцевский».

Заместитель председателя АБРАМОВ Александр Кириллович — от рабочих, специалистов сельского хозяйства и служащих 3-го отделения совхоза «Сланцевский».

Секретарь ТУМАЛЕВИЧ Николай Ефимович — от коммунистической партийной организации совхоза «Сланцевский».

Члены комиссии:

СЕМЕЙНАЯ Екатерина Алексеевна — от рабочих, специалистов сельского хозяйства и служащих 3-го отделения совхоза «Сланцевский»,

САЛАКИН Иван Сергеевич — от рабочих, специалистов сельского хозяйства и служащих 3-го отделения совхоза «Сланцевский».

### ПЕРЕВОЛОКСКИЙ ИЗБИРАТЕЛЬНЫЙ ОКРУГ № 145

Председатель комиссии СТЕПАНОВА Зоя Григорьевна — от коммунистической партийной организации 4-го отделения совхоза «Сланцевский».

Заместитель председателя КРЕТОВ Василий Ефимович — от рабочих, специалистов сельского хозяйства и служащих 4-го отделения совхоза «Сланцевский».

Секретарь ЕФИМОВ Александр Иванович — от коммунистической партийной организации 4-го отделения совхоза «Сланцевский».

Члены комиссии:

АНДРЕЕВА Пелагея Семеновна — от рабочих, специалистов сельского хозяйства и служащих 4-го отделения совхоза «Сланцевский»,

ВИШНЯКОВ Василий Никандрович — от рабочих, специалистов сельского хозяйства и служащих 4-го отделения совхоза «Сланцевский».

### ПЕЛЕШСКИЙ ИЗБИРАТЕЛЬНЫЙ ОКРУГ № 146

Председатель комиссии СКАРЕДНОВ Михаил Ильич — от рабочих, специалистов сельского хозяйства и служащих совхоза «Сланцевский».

Заместитель председателя ВАСИЛЬЕВ Георгий Матвеевич — от рабочих, специалистов сельского хозяйства и служащих совхоза «Сланцевский».

Секретарь КРУПЕНИН Анатолий Ефремович — от коммунистической партийной организации совхоза «Сланцевский».

Члены комиссии:

ЗАГОРОДНОК Галина Ивановна — от рабочих, специалистов сельского хозяйства и служащих совхоза «Сланцевский»,

СИТКЕВИЧ Виктор Васильевич — от рабочих, специалистов сельского хозяйства и служащих совхоза «Сланцевский».

### ПЕЛЕШСКИЙ ИЗБИРАТЕЛЬНЫЙ ОКРУГ № 147

Председатель комиссии ТРОФИМОВ Николай Александрович — от рабочих, инженерно-техни-

ческих работников и служащих лесокомбината.

Заместитель председателя ЕФИМОВА Екатерина Ивановна — от рабочих, инженерно-технических работников и служащих лесокомбината.

Секретарь СПИРИДОВА Екатерина Степановна — от коммунистической партийной организации лесокомбината.

Члены комиссии:

МАРТЫНОВА Галина Ивановна — от жителей деревни Подпорожек,

ПЕТРОВ Николай Владимирович — от жителей деревни Гостицы.

### СОСНОВСКИЙ ИЗБИРАТЕЛЬНЫЙ ОКРУГ № 148

Председатель комиссии ГОРЯИНОВ Владимир Васильевич — от коммунистической партийной организации отделения «Сельхозтехника».

Заместитель председателя НИКИФОРОВ Михаил Михайлович — от коллектива работников геологоразведки.

Секретарь МОРЯКОВ Василий Михайлович — от коммунистической партийной организации отделения «Сельхозтехника».

Члены комиссии:

АНДРИЯНОВ Анатолий Васильевич — от рабочих, инженерно-технических работников и служащих отделения «Сельхозтехника».

МАТРОСОВ Леонид Константинович — от жителей деревни Сосновка.

### БОЛЬШЕПОЛЬСКИЙ ИЗБИРАТЕЛЬНЫЙ ОКРУГ № 149

Председатель комиссии АКУЛОВА Людмила Григорьевна — от рабочих, специалистов сельского хозяйства и служащих совхоза «Сланцевский».

Заместитель председателя ШИЛИНА Антонина Ивановна — от жителей деревни Б. Поля.

Секретарь ФЕДОРОВ Василий Борисович — от коммунистической партийной организации совхоза «Сланцевский».

Члены комиссии:

ЗАХАРОВА Серафима Дмитриевна — от коллектива работников геологоразведки,

СТЕПАНОВ Николай Семенович — от рабочих и служащих геологоразведки.

### БОЛЬШЕПОЛЬСКИЙ ИЗБИРАТЕЛЬНЫЙ ОКРУГ № 150

Председатель комиссии САФОНОВ Петр Иванович — от рабочих, специалистов сельского хозяйства и служащих совхоза «Сланцевский».

Заместитель председателя ЛАГУНОВ Александр Григорьевич — от жителей деревни Б. Поля.

Секретарь ГАУБЕ Зоя Ивановна — от коммунистической партийной организации совхоза «Сланцевский».

Члены комиссии:

БИБИКОВА Нина Николаевна — от жителей деревни Б. Поля,

ПЕНТЕНЕН Николай Иванович — от жителей деревни Б. Поля.

### ЛЕСНОЙ ИЗБИРАТЕЛЬНЫЙ ОКРУГ № 151

Председатель комиссии ВАСИЛЬЕВА Зинаида Ефимовна — от жителей деревни Б. Поля.

Заместитель председателя СЕМЕНОВ Виктор Александрович — от жителей деревни Б. Поля.

Секретарь КУДРЯВЦЕВА Валентина Алексеевна — от коммунистической партийной организации совхоза «Сланцевский».

Члены комиссии:

ПАВЛОВ Евгений Федорович — от жителей деревни Б. Поля, КУДРЯВЦЕВ Федор Григорьевич — от жителей деревни Б. Поля.

### ПОПКОВОГОРСКИЙ ИЗБИРАТЕЛЬНЫЙ ОКРУГ № 152

Председатель комиссии КОСТРОМИН Савелий Демидович — от коммунистической партийной организации 4-го отделения совхоза «Родина».

Заместитель председателя ФИЛИППОВА Зоя Алексеевна — от работников Попковогорской школы.

Секретарь ГАГАРИНОВ Николай Александрович — от коммунистической партийной организации 4-го отделения совхоза «Родина».

Члены комиссии:

ПОРОШЕНКОВА Валентина Константиновна — от рабочих, специалистов сельского хозяйства и служащих 4-го отделения совхоза «Родина»,

КОЛОСОВА Валентина Ивановна — от рабочих, специалистов сельского хозяйства и служащих 4-го отделения совхоза «Родина».

### ПЕРЕБОРСКИЙ ИЗБИРАТЕЛЬНЫЙ ОКРУГ № 153

Председатель комиссии ШАЛУХА Владимир Поликарпович — от коммунистической партийной организации 4-го отделения совхоза «Родина».

Заместитель председателя МИХАЙЛОВА Зинаида Ивановна — от коллектива работников Попковогорской школы.

Секретарь ВОРОТНИКОВА Зинаида Алексеевна — от коллектива работников Попковогорской школы.

Члены комиссии:

ЛЬВОВ Александр Васильевич — от рабочих, специалистов сельского хозяйства и служащих 4-го отделения совхоза «Родина», СОКОЛОВА Софья Ивановна — от жителей деревни Залесье.

### СИЖЕНСКИЙ ИЗБИРАТЕЛЬНЫЙ ОКРУГ № 154

Председатель комиссии ВАСИЛЬЕВ Александр Александрович — от коммунистической партийной организации 4-го отделения совхоза «Родина».

Заместитель председателя НИКОЛАЕВА Валентина Васильевна — от рабочих, специалистов

(Окончание на 2-й стр.)

**ОКОНЧАНИЕ**

сельского хозяйства и служащих 4-го отделения совхоза «Родина».

Секретарь КОРНЫШЕВА Милитина Александровна — от коммунистической партийной организации 4-го отделения совхоза «Родина».

Члены комиссии:

МИХАЙЛОВ Василий Николаевич — от рабочих, специалистов сельского хозяйства и служащих 4-го отделения совхоза «Родина»,

БЕРЯЕВ Павел Александрович — от рабочих, специалистов сельского хозяйства и служащих 4-го отделения совхоза «Родина».

**САВИНОВЩИНСКИЙ  
ИЗБИРАТЕЛЬНЫЙ ОКРУГ  
№ 155**

Председатель комиссии АРТЕМЬЕВ Михаил Дмитриевич — от коммунистической партийной организации 3-го отделения совхоза «Родина».

Заместитель председателя ВЕРБА Лидия Крестьяновна — от рабочих, специалистов сельского хозяйства и служащих 3-го отделения совхоза «Родина».

Секретарь ШТРО Агафья Степановна — от коммунистической партийной организации 3-го отделения совхоза «Родина».

Члены комиссии:

НИКИТИНА Нина Ивановна — от рабочих, специалистов сельского хозяйства и служащих 3-го отделения совхоза «Родина».

ГАЙНУЛИН Нурихан Русланович — от рабочих, специалистов сельского хозяйства и служащих 3-го отделения совхоза «Родина».

**ВЫСКАТСКИЙ  
ИЗБИРАТЕЛЬНЫЙ ОКРУГ  
№ 156**

Председатель комиссии ТИМОФЕЕВА Глафира Савельевна — от коммунистической партийной организации 1-го отделения совхоза «Родина».

Заместитель председателя СТОЛЯРОВА Кира Николаевна — от рабочих, специалистов сельского хозяйства и служащих 1-го отделения совхоза «Родина».

Секретарь ЕВДОКИМОВА Лидия Константиновна — от коммунистической партийной организации 1-го отделения совхоза «Родина».

Члены комиссии:

ПЕТУХОВ Михаил Митрофанович — от рабочих, специалистов сельского хозяйства и служащих 1-го отделения совхоза «Родина»,

ИГНАТЬЕВА Лилия Михайловна — от рабочих, специалистов сельского хозяйства и служащих 1-го отделения совхоза «Родина».

**КУШЕЛЬСКИЙ  
ИЗБИРАТЕЛЬНЫЙ ОКРУГ  
№ 157**

Председатель комиссии ГУСЛИН Петр Васильевич — от коммунистической партийной организации 1-го отделения совхоза «Родина».

Заместитель председателя ВИШНЕВ Петр Петрович — от рабочих, специалистов сельского хозяйства и служащих 1-го отделения совхоза «Родина».

Секретарь КОВАЛЕВ Алексей Семенович — от коммунистической партийной организации 1-го отделения совхоза «Родина».

Члены комиссии:

СЕМЕНОВА Валентина Николаевна — от рабочих, специалистов сельского хозяйства и служащих 1-го отделения совхоза «Родина».

ВЕРЕСОВ Василий Ефимович — от рабочих, специалистов сельского хозяйства и служащих 1-го отделения совхоза «Родина».

**КРИВИЦКИЙ  
ИЗБИРАТЕЛЬНЫЙ ОКРУГ  
№ 158**

Председатель комиссии УСАЧЕВА Таисия Ивановна — от рабо-

чих, специалистов сельского хозяйства и служащих 2-го отделения совхоза «Сланцевский».

Заместитель председателя ФИЛИППОВ Александр Фролович — от рабочих, специалистов сельского хозяйства и служащих 2-го отделения совхоза «Сланцевский».

Секретарь ИВАНОВ Михаил Иванович — от коммунистической партийной организации совхоза «Сланцевский».

Члены комиссии:

ЯКОВЛЕВА Клавдия Васильевна — от коммунистической партийной организации совхоза «Сланцевский»,

КУЗЬМИНА Раиса Егоровна — от рабочих, специалистов сельского хозяйства и служащих 2-го отделения совхоза «Сланцевский».

**НОВОСЕЛЬСКИЙ  
ИЗБИРАТЕЛЬНЫЙ ОКРУГ  
№ 159**

Председатель комиссии МАРТЫНОВ Евгений Иванович — от коммунистической партийной организации совхоза «Аврора».

Заместитель председателя САВВИНА Варвара Деметьевна — от рабочих, специалистов сельского хозяйства и служащих совхоза «Аврора».

Секретарь СИЗОВА Валентина Александровна — от коммунистической партийной организации совхоза «Аврора».

Члены комиссии:

СИВЕНКОВ Николай Васильевич — от комсомольской организации совхоза «Аврора»,

МЕЛУЗОВА Таисия Александровна — от рабочих, специалистов сельского хозяйства и служащих совхоза «Аврора».

**НОВОСЕЛЬСКИЙ  
ИЗБИРАТЕЛЬНЫЙ ОКРУГ  
№ 160**

Председатель комиссии СЕРГЕЕВА Екатерина Арсентьевна — от коммунистической партийной организации совхоза «Аврора».

Заместитель председателя НИКОЛАЕВА Алла Николаевна — от комсомольской организации совхоза «Аврора».

Секретарь СМЕРНОВА Мария Васильевна — от коммунистической партийной организации совхоза «Аврора».

Члены комиссии:

СИЛЬМ Август Мартынович — от рабочих, специалистов сельского хозяйства и служащих совхоза «Аврора»,

НОВОЖИЛОВ Иван Михайлович — от рабочих, специалистов сельского хозяйства и служащих совхоза «Аврора».

**РУДНЕНСКИЙ  
ИЗБИРАТЕЛЬНЫЙ ОКРУГ  
№ 161**

Председатель комиссии ИВАНОВ Владимир Иванович — от коммунистической партийной организации совхоза «Аврора».

Заместитель председателя ЗВОНЦОВА Генриетта Дмитриевна — от рабочих, специалистов сельского хозяйства и служащих совхоза «Аврора».

Секретарь САВИЦКИЙ Евгений Викторович — от рабочих, специалистов сельского хозяйства и служащих совхоза «Аврора».

Члены комиссии:

СМЕРНОВА Ольга Васильевна — от рабочих, специалистов сельского хозяйства и служащих совхоза «Аврора»,

СТЕПАНОВА Лидия Сергеевна — от комсомольской организации совхоза «Аврора».

**ФИЛАТОВСКИЙ  
ИЗБИРАТЕЛЬНЫЙ ОКРУГ  
№ 162**

Председатель комиссии ИВАНОВА Галина Васильевна — от коммунистической партийной организации совхоза «Аврора».

Заместитель председателя ЦВЕТАЕВА Нина Алексеевна — от рабочих, специалистов сельского хозяйства и служащих совхоза «Аврора».

Секретарь АКУЛОВА Анна Фроловна — от коммунистической партийной организации совхоза «Аврора».

Члены комиссии:

ПЕТРОВА Мария Александровна — от рабочих, специалистов сельского хозяйства и служащих совхоза «Аврора»,

ДАВЫДОВА Лидия Эдуардовна — от комсомольской организации совхоза «Аврора».

**ЛУЖИЦКИЙ  
ИЗБИРАТЕЛЬНЫЙ ОКРУГ  
№ 163**

Председатель комиссии ЗАЙЦЕВА Мария Ивановна — от коммунистической партийной организации совхоза «Аврора».

Заместитель председателя МАТИЭСКУ Федор Георгиевич — от рабочих, специалистов сельского хозяйства и служащих совхоза «Аврора».

Секретарь МИХЕЕВ Михаил Ильич — от коммунистической партийной организации совхоза «Аврора».

Члены комиссии:

НИКОЛАЕВА Елена Николаевна — от рабочих, специалистов сельского хозяйства и служащих совхоза «Аврора»,

ГОНАСТАРЕВА Зоя Павловна — от рабочих, специалистов сельского хозяйства и служащих совхоза «Аврора».

**ЗАРУЧЬЕВСКИЙ  
ИЗБИРАТЕЛЬНЫЙ ОКРУГ  
№ 164**

Председатель комиссии БЫСТРОВ Александр Яковлевич — от коммунистической партийной организации совхоза «Старопольский».

Заместитель председателя БЫСТРОВА Анна Ивановна — от рабочих, специалистов сельского хозяйства и служащих совхоза «Старопольский».

Секретарь ПЕТРОВ Петр Пахомович — от коммунистической партийной организации совхоза «Старопольский».

Члены комиссии:

МИХАЙЛОВА Валентина Петровна — от рабочих, специалистов сельского хозяйства и служащих совхоза «Старопольский»,

МИХАЙЛОВ Николай Александрович — от рабочих, специалистов сельского хозяйства и служащих совхоза «Старопольский».

**СТОЛБОВСКИЙ  
ИЗБИРАТЕЛЬНЫЙ ОКРУГ  
№ 165**

Председатель комиссии ПАНТЕЛЕЕВ Владимир Николаевич — от коммунистической партийной организации совхоза «Старопольский».

Заместитель председателя КРУПЕНИНА Екатерина Моисеевна — от рабочих, специалистов сельского хозяйства и служащих 5-го отделения совхоза «Старопольский».

Секретарь ЕФИМОВ Павел Васильевич — от коммунистической партийной организации совхоза «Старопольский».

Члены комиссии:

ЛУКИНА Прасковья Даниловна — от рабочих, специалистов сельского хозяйства и служащих 5-го отделения совхоза «Старопольский»,

ДОРОФЕЕВ Николай Михайлович — от рабочих, специалистов сельского хозяйства и служащих 5-го отделения совхоза «Старопольский».

**СТАРОПОЛЬСКИЙ  
ИЗБИРАТЕЛЬНЫЙ ОКРУГ  
№ 166**

Председатель комиссии ТЕМНИКОВ Антон Степанович — от коммунистической партийной организации совхоза «Старопольский».

Заместитель председателя КОСТИН Иван Петрович — от рабочих, специалистов сельского хозяйства и служащих совхоза «Старопольский».

Секретарь ТРУТС Глеб Николаевич — от коммунистической партийной организации совхоза «Старопольский».

Члены комиссии:

АНДРЮШЕНКО Мария Ивановна — от рабочих, специалистов сельского хозяйства и служащих 1-го отделения совхоза «Старопольский»,

МЕШАЛКИНА Нина Ивановна — от рабочих, специалистов сель-

ского хозяйства и служащих совхоза «Старопольский».

**СТАРОПОЛЬСКИЙ  
ИЗБИРАТЕЛЬНЫЙ ОКРУГ  
№ 167**

Председатель комиссии ИЛЬИН Борис Сергеевич — от коммунистической партийной организации совхоза «Осьминский».

Заместитель председателя МИХАЙЛОВА Мария Александровна — от рабочих, специалистов сельского хозяйства и служащих совхоза «Осьминский».

Секретарь АНДРЕЕВА Ираида Ивановна — от коммунистической партийной организации совхоза «Осьминский».

Члены комиссии:

ХРОПОВ Николай Васильевич — от рабочих, специалистов сельского хозяйства и служащих 4-го отделения совхоза «Осьминский»,

ГУСЕВ Андрей Павлович — от рабочих, специалистов сельского хозяйства и служащих 4-го отделения совхоза «Осьминский».

**ОВСИЩЕНСКИЙ  
ИЗБИРАТЕЛЬНЫЙ ОКРУГ  
№ 168**

Председатель комиссии ЗАХАРОВА Клавдия Матвеевна — от коммунистической партийной организации совхоза «Осьминский».

Заместитель председателя ГУСЕВ Михаил Михайлович — от рабочих, специалистов сельского хозяйства и служащих совхоза «Осьминский».

Секретарь АНТОНОВ Лев Михайлович — от коммунистической партийной организации совхоза «Осьминский».

Члены комиссии:

БАЦУЛА Зинаида Александровна — от рабочих, специалистов сельского хозяйства и служащих совхоза «Осьминский»,

ПРОВОРОВ Иван Васильевич — от рабочих, специалистов сельского хозяйства и служащих совхоза «Осьминский».

**ИЗБИРАТЕЛЬНЫЙ ОКРУГ  
КУРОПЛЕШЕВО № 169**

Председатель комиссии БАРАНОВ Григорий Васильевич — от коммунистической партийной организации совхоза «Старопольский».

Заместитель председателя ЗУБОВ Александр Григорьевич — от рабочих, специалистов сельского хозяйства и служащих 3-го отделения совхоза «Старопольский».

Секретарь ФЕДОРОВ Иван Федорович — от коммунистической партийной организации совхоза «Старопольский».

Члены комиссии:

ОВСОВА Нина Ивановна — от рабочих, специалистов сельского хозяйства и служащих совхоза «Старопольский»,

ВАСИЛЬЕВ Евгений Иванович — от рабочих, специалистов сельского хозяйства и служащих 3-го отделения совхоза «Старопольский».

**ИЗБИРАТЕЛЬНЫЙ ОКРУГ  
ЗАМОШЬЕ № 170**

Председатель комиссии САФОНОВ Павел Ильич — от коммунистической партийной организации совхоза «Старопольский».

Заместитель председателя ЛУЧИНИН Александр Васильевич — от рабочих, специалистов сельского хозяйства и служащих 2-го отделения совхоза «Старопольский».

Секретарь САФОНОВА Нина Васильевна — от коммунистической партийной организации совхоза «Старопольский».

Члены комиссии:

ПЕТРОВА Римма Васильевна — от комсомольской организации совхоза «Старопольский»,

ПЕТРОВ Василий Павлович — от рабочих, специалистов сельско-

го хозяйства и служащих 2-го отделения совхоза «Старопольский».

**ЛОЖГОЛОВСКИЙ  
ИЗБИРАТЕЛЬНЫЙ ОКРУГ  
№ 171**

Председатель комиссии БИЧУКИН Михаил Андреевич — от коммунистической партийной организации совхоза «Старопольский».

Заместитель председателя ЕВСЕЕВ Петр Петрович — от жителей деревни Паозерье.

Секретарь ТАРАКАНОВА Людмила Августовна — от жителей деревни Ложголово.

Члены комиссии:

ЛАКЕЕВА Анастасия Петровна — от жителей деревни Ложголово,

СТЕПАНОВ Иван Михайлович — от жителей деревни Загорье.

**ЛОСОСКИНСКИЙ  
ИЗБИРАТЕЛЬНЫЙ ОКРУГ  
№ 172**

Председатель комиссии ГОРШКОВ Николай Ильич — от коммунистической партийной организации совхоза «Осьминский».

Заместитель председателя ИЗOTOVA Ольга Александровна — от рабочих, специалистов сельского хозяйства и служащих совхоза «Осьминский».

Секретарь ИЗOTOV Станислав Александрович — от коммунистической партийной организации совхоза «Осьминский».

Члены комиссии:

ПОПЕЛЫШ Нина Васильевна — от рабочих, специалистов сельского хозяйства и служащих совхоза «Осьминский»,

ИЛЬИН Александр Григорьевич — от рабочих, специалистов сельского хозяйства и служащих совхоза «Осьминский».

**ИЗБИРАТЕЛЬНЫЙ ОКРУГ  
РОЖНОВЬЕ  
№ 173**

Председатель комиссии КОРОБЕЙНИКОВ Геннадий Иванович — от коммунистической партийной организации совхоза «Осьминский».

Заместитель председателя РАТНИКОВ Виктор Павлович — от рабочих, специалистов сельского хозяйства и служащих 3-го отделения совхоза «Осьминский».

Секретарь НЕВОЛЬНИЧЕНКО Зоя Мефодьевна — от рабочих, специалистов сельского хозяйства и служащих 3-го отделения совхоза «Осьминский».

Члены комиссии:

КАСЕВИЧ Анна Яковлевна — от рабочих, специалистов сельского хозяйства и служащих 3-го отделения совхоза «Осьминский»,

АЛЕКСАНДРОВА Лидия Алексеевна — от рабочих, специалистов сельского хозяйства и служащих 3-го отделения совхоза «Осьминский».

**ПОРЕЧСКИЙ  
ИЗБИРАТЕЛЬНЫЙ ОКРУГ  
№ 174**

Председатель комиссии УДАЛЬЦОВ Виктор Иванович — от коммунистической партийной организации совхоза «Осьминский».

Заместитель председателя САМУИЛОВА Прасковья Александровна — от рабочих, специалистов сельского хозяйства и служащих 2-го отделения совхоза «Осьминский».

Секретарь КУЗЬМИНА Екатерина Андреевна — от рабочих, специалистов сельского хозяйства и служащих 2-го отделения совхоза «Осьминский».

Члены комиссии:

ЯМБУРГСКИЙ Михаил Александрович — от рабочих, специалистов сельского хозяйства и служащих 2-го отделения совхоза «Осьминский»,

ЕЛЕСИНА Зоя Николаевна — от рабочих, специалистов сельского хозяйства и служащих 2-го отделения совхоза «Осьминский».

Председатель исполкома Сланцевского горсовета  
депутатов трудящихся Б. ЗУБАРЕВ  
Секретарь исполкома Сланцевского горсовета  
депутатов трудящихся Л. ВЕДЯХИНА

# 50

**ГЕРОИЧЕСКИХ**  
**ЛЕТ**

Большую помощь советскому народу в борьбе с захватчиками оказывали подпольщики, действовавшие на территории Сланцевского, Кингисеппского, Гдовского и Осьминского районов. Подпольщиками руководили райкомы партии, а затем отдельные партизанские и межрайонные партийные центры.

Законспирированные группы подпольщиков находились среди населения оккупированных городов и деревень. Главной задачей групп была агитационная, разъяснительная работа, укрепление духа народа печатным словом.

Подпольные группы следили за врагом, держали связь через специальных связных или через почтовые ящики и тайники, обычно создаваемые в лесу, своевременно узнавали замыслы врага. Подпольщики прятали оружие, изготовляли из парашютов перевязочные материалы и белье для партизан, собирали продовольствие и одежду, пекли хлеб.

Подпольщики несли тяжелые потери, но продолжали борьбу. Руководитель подпольных групп — житель деревни Завастье Петр Богданов был под пытками, но не выдал товарищей. Его расстреляли. Вера Павлова держала связь с партизанами, была схвачена фашистами, посажена в коммандатуру в Рудно, бежала, снова была поймана и зверски растерзана.

В конце 1942 года Ленинградский обком партии создал Кингисеппский межрайонный партийный центр для руководства группами в Кингисеппском, Волосовском, Сланцевском и Осьминском районах. Руководителем был назначен работник Волосовского райкома партии Н. А. Николаев. В

## Документальная история

партийный центр вошли: А. А. Ингинен — агроном Волосовского райземадела, И. В. Сосин — редактор Кингисеппской районной газеты, А. А. Смирнов — начальник районного отдела НКВД, В. И. Лильбок — кингисеппский районный прокурор, А. А. Вальдман — учитель Рудненской школы, М. Н. Губернаторов — мастер Сланцевского ФЗУ. В январе

зверств фашистских извергов. Вот отдельные из них. В деревне Дубок сожжена заживо семья Минуных, в Рыжикове расстреляно 14 невинных жителей. Расстрелы производились у Малышевой Горы, в Савиновщине и многих других местах.

В то время, когда немцы еще продолжали одерживать на фронтах победы, а население было

## В ТЫЛУ ВРАГА

1943 года центр подвергся нападению карателей и понес потери. Погиб руководитель центра Н. А. Николаев, которого заменил А. А. Ингинен.

Особенно трудными были последние месяцы 1941 и зима 1942 годов. В западных районах Ленинградской области располагались основные базы и коммуникации войск, предназначенных для штурма Ленинграда. Оккупанты создали здесь особый паспортный режим и строжайший контроль над всеми жителями деревень.

На территории края были созданы более десятка волостных управлений и многочисленные коммандатуры, с расположенными в них полицейскими и карательными отрядами. Крупные немецкие отряды стояли в Сланцах, Рудничном, на шахте № 1. Коммандатуры располагались в Попковой Горе, Рудно, Вейно.

Оккупанты установили зверский режим. Старосты деревень обязаны были докладывать немецким коммандантам о каждом новом человеке, появившемся в деревне. Малейшие подозрения о связях с партизанами вызывали страшные репрессии. В доме № 5 по Почтовой улице в Сланцах находилось отделение гестапо, где пытали людей. За Плюссой, у лесопарка, стояла виселица.

Не перечислить всех случаев

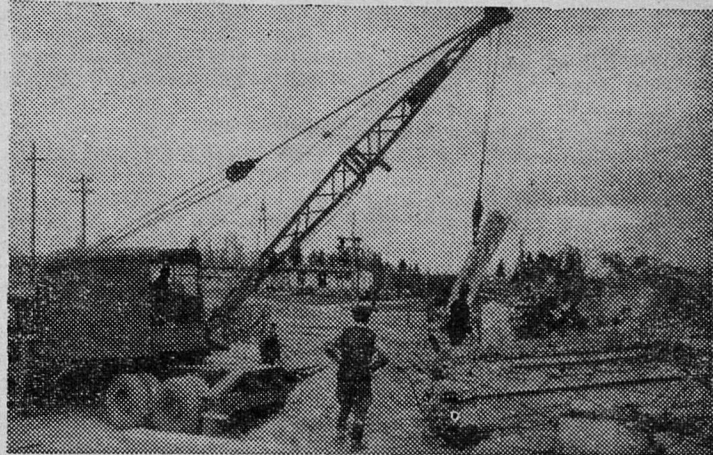
страшно запугано, наступили холода, не хватало продовольствия. Фашисты создали хорошо подготовленные и материально обеспеченные «ягдкоманды» для борьбы с партизанами. В неравной схватке геройски погиб отряд Климчука.

Учитывая сложившиеся условия, Ленинградский штаб партизанского движения в начале декабря 1941 года издал приказ, по которому находившиеся в трудных условиях партизанские группы должны были или перейти фронт, или рассеяться по деревням. Однако подпольные группы продолжали свою деятельность.

Продолжал борьбу отряд С. А. Сергеева. В Кингисеппском районе возникает отряд Г. Н. Мосина. Активно действуют гдовские партизаны. Гдовский отряд, кроме диверсий на железных дорогах, за весну и лето 1942 года взорвал 12 грузовиков, танк, разрушил 8 километров телефонного кабеля, уничтожил 18 предателей. В сентябре 1942 года командир гдовского отряда Т. Я. Печатников с одним из товарищей заминировал сильным зарядом взрывчатки полотно железной дороги и погиб сам от случайного взрыва.

Е. ПЕТРОВ,  
преподаватель средней школы № 2, член нештатного отдела редакции.

## Из прошлого нашего города



Гитлеровские захватчики до основания разрушили в нашем городе предприятия, жилые дома, школы. После освобождения Сланцев началось восстановление городского хозяйства и строительство новых предприятий.

НА СНИМКЕ: разборка завалов бывшего заводоуправления в июне 1946 года.

## НА ПЯТОМ МЕСТЕ

го патроны. Но, несмотря на все эти неполадки, он добился большого успеха, заняв третье призовое место среди юниоров области и сделав при этом 14 попаданий из 20. В. Аписимов, занявший 7-е место среди мужчин, поразил мишени также 14 пулями.

От соревнований к соревнованиям повышает свое мастерство в лыжных гонках Е. Гордеев, но в стрельбе результаты у него еще низки. Он послал в цель 12 пуль. В. Никифоров сделал 13 попаданий. В командном зачете коллектив занял пятое место, проиграв призерам всего несколько минут. Сделай наши ребята еще по одному меткому выстрелу, и команда могла быть в числе призеров.

Если учесть то обстоятельство, что наши спортсмены выступили впервые в этом виде спорта на таких ответственных соревнованиях, то можно сказать, что это большой успех коллектива. И можно надеяться, что в следующих соревнованиях наши ребята займут более высокие места как в личном, так и в командном зачете.

Н. КИСЛОВ,  
инструктор физкультурного треста «Ленинградсланец».

## Спорт

В прошлое воскресенье в городе Пикалево проводилось первенство областного совета ДСО «Труд» среди производственных коллективов по биатлону. В соревнованиях приняли участие и спортсмены объединенной команды «Шахтер».

Дистанция соревнований 20 километров со стрельбой на четырех рубежах, по пять выстрелов на каждом. Причем на трех рубежах стрельба производилась на 100 метров лежа, а на четвертом — на 50 метров стоя. Наши ребята впервые участвовали в этом виде спорта на областных соревнованиях. И, конечно, это не могло не отразиться на результатах. У них чувствовалась неуверенность и в то же время большая ответственность за свой коллектив.

Особенно не повезло П. Демьеву, который упал на дистанции, да еще вдобавок к этому растерял свои патроны. Ему на очередном огневом рубеже пришлось ожидать товарища по команде и позаимствовать у то-



## ДВА ЛИДЕРА

Слабо на этот раз выступили геологи. Им нанесли поражение шахматисты шахты имени С. М. Кирова. Счет 3,5 на 2,5. Кандидат в мастера В. Смирнов выиграл у В. Лутовинова, И. Таицкий у В. Тельных. Л. Хотин и В. Морозов согласились на ничью. Щербович проиграл Иванову, а Павлутин — Стальбергу. На женской доске Н. Лутовинова выиграла у И. Васильевой.

Команда шахты имени С. М. Кирова набрала 12,5 очка. Шахматисты геологоразведочной партии имеют 9 очков, но после трех встреч. Команды ПТУ, 31-го строительного треста и горноспасательного взвода набрали соответственно 10,5, 7,5, 6,5 очка.

Завтра состоится пятый тур соревнований.

Ю. ЧЕРКАСОВ,  
главный судья соревнований.

## ПРИМЕР ДРУГИМ

НА МАЛЕНЬКОМ деревянном столике зазвонил телефон. Машинист газодувки Виталий Васильевич Веселов взял трубку.

— Слушаю.

— Попросите секретаря парт-организации цеха.

— Он с вами разговаривает.

— Зайдите, пожалуйста, в партком завтра утром.

— Хорошо, найду.

В тот день у Виталия Васильевича был выходной. Отложив все домашние дела, он пошел в партком. Разговор был коротким. Речь шла о подготовке к предстоящим выборам в Советы депутатов трудящихся.

Из парткома Веселов направился в цех. Поговорил с рабочими, с коммунистами. Зашел разговор об агитаторах. Кому руководить агитколлективом? Поручим этот важный участок В. Пискуновой. Ее же рекомендовали секретарем одной из избирательных комиссий.

Много забот у Виталия Васильевича Веселова. Но он всегда находит время побеседовать с коммунистами, посоветоваться, выяснить наболевшие вопросы.

Как-то зашел разговор о воспитании.

## Вожак цеховой парторганизации

— Не ладно у нас с этим, — резонно заметили рабочие.

Это навело партийного вожака на мысль провести партийное собрание. Много было высказано коммунистами на этом собрании: говорилось о недостатках, указывались конкретные виновники, предлагались дельные советы.

В одной из смен особенно «хромала» дисциплина, не было товарищеской дружбы, а сменному мастеру было явно не под силу навести в коллективе порядок. Вот и посоветовали коммунисты перевести этого мастера в другую смену, а сюда назначить Нину Борисовну Ершову. Ее все знали как умелого организатора, хорошего производственника.

С тех пор прошло полгода. Коллектив теперь на хорошем счету. Он одержал немало трудовых побед в соревнованиях.

Четыре года подряд выбирают коммунисты цеха своим партийным вожаком Виталий Васильевича. И неспроста. За это время значительно вырос авторитет парторганизации.

— У нас так, — говорят члены партии, — если решено на собрании, значит будет сделано.

Здесь не привыкли бросать

слова на ветер. Перед каждым собранием секретарь информирует коммунистов, как выполнено постановление предыдущего собрания.

Большим авторитетом пользуется цеховая парторганизация и среди беспартийных рабочих. Они идут к коммунистам за советом и помощью.

У одного из слесарей плохо учились дети. Виталий Васильевич с товарищами побывали у него дома, поговорили с детьми. Оказалось, что старшему надо помочь устроиться на работу.

Не успевал по алгебре сын помощника машиниста газодувки Марии Андреевой. Решили помочь. Поручили секретарю комсомольской организации Маше Курылюк позаниматься с подростком.

Машиниста газодувки Виталия Васильевича Веселова знают в цехе не только как умелого партийного вожака. Он и отличный производственник. Недавно Родина высоко оценила труд коммуниста, наградив его орденом Трудового Красного Знамени.

П. БУШАГИН,  
наш обществ. корр.

## Знамя ТРУДА

## О СМЕЛЫХ И НАХОДЧИВЫХ

## Поединок в океане

— гарпуны, к которым привязаны надутые воздухом пузыри из морской кожи (пых-пыхи). Каждый из них способен держать на воде полтонны веса.

Уже последний гарпун вошел в тело кита. Вот-вот раздается выстрел из тяжелого ружья, и добыча готова. Но тут вдруг исполн развернулся и бросился на вельботы. Мощным ударом хвоста разбил один, опрокинул второй, подмял под себя третий. Два других повернули в стороны и, оставив раненого кита, пошли на помощь упавшим в воду зверобоям. Все было быстро подобрано в вельботы. И лишь не было на воде только одного охотника Эйниса. А с ним случилось вот что.

Когда кит, навалившись, уто-

пил вельбот, Эйнис выбросило на... спину морского животного. Ремень от пых-пыха перехлестнул вокруг тела и крепко «приторочил» охотника к китовой спине. Разбив вельботы, раненый кит со своим невольным всадником направился в море.

Освободиться из-под ремня у Эйниса не было сил. А морской исполин в любую секунду мог погрузиться в воду. И хотя глубоко уйти ему не дадут пых-пыхи, но и это не спасет «пленника». Огромным напряжением охотнику удалось сорвать рукав кухлянки. Эйнис высвободил одну руку, дотянулся до ножа, привязанного у пояса, и, разрезав ремень, свалился со спины своего «морского извозчика». Вскоре его подобрали товарищи. И хотя все охотники были спасены, победителем в этой схватке оказался все-таки кит.

Сейчас морские зверобои колхоза «Герой труда», промышленя ла-стопных, одновременно ремонтируют вельботы, готовясь к новому сезону охоты, к новым схваткам с исполинами.

В. КОМАРОВ.  
(Корр. «Сельской жизни»)  
Магадан.

## УДОВЛЕТВОРЯЕМ МНОГОЧИСЛЕННЫЕ ЗАЯВКИ ЧИТАТЕЛЕЙ

### Танцуем и поем ЛЕТКУ-ЕНКУ

Р. Лехтинен, русский текст М. Плячковского.

Прыг-скок  
Утром на лужок,  
Прыг-скок  
Выскочил сверчок,  
А вслед тоже прыг да скок  
Из темной норки  
Выбрался зверек-хорек.  
Прыг-скок  
Их догнать спешат.  
Прыг-скок  
Десять лягушат.  
Прыг-скок  
С ветки на цветок  
Порхает рядышком  
с друзьями мотылек.  
Скрипку достал кузнечик,  
Хоть он и ростом очень мал,  
Весь день и целый вечер  
Летку-енку сочинял.  
Прыг-скок  
Скачут все вокруг,  
Прыг-скок  
Ими тесен луг.  
Льет свет солнце над землей,  
Над всей планетой, радостной  
и молодой.

И все вдруг пустились в пляс,  
Не зря ведь летку-енку  
Он принес для нас.  
Прыг-скок  
С пятки на носок,  
Прыг-скок  
С юга на восток.  
Прыг-скок  
Вот и ветерок,  
Танцуй же летку-енку  
Веселей, дружок.  
Смехом тоску мы лечим  
Летом и среди зимы,  
Если заняться нечем  
Летку-енку пляшем мы.  
Прыг-скок  
Скачут все вокруг,  
Прыг-скок  
Ими тесен луг.  
Льет свет солнце над  
землей,  
Над всей планетой,  
радостной и молодой,  
Над всей планетой,  
радостной и молодой.

И. о. редактора  
В. И. ЗОЛОТАРЕВ

Галине КОНОНОВОЙ  
и Виктору КУЗЬМИНУ  
Коллектив бригады Кудрявцева с шатты имени С. М. Кирова поздравляет вас с бракосочетанием, желает счастья и любви в совместной жизни.

Григорию Ивановичу  
ГЛУБКИНУ  
Партийная организация, местный комитет и администрация Центральной районной больницы сердечно поздравляют Вас с днем рождения, желают отличного здоровья, успехов в труде и счастья в личной жизни.

Людмиле АЛЕКСЕЕВОЙ  
и Александру КИРЕЕВУ  
Коллектив радиотелевизионной мастерской поздравляет вас с бракосочетанием, желает большого счастья и любви на долгие годы.

Людмиле АЛЕКСЕЕВОЙ  
и Александру КИРЕЕВУ  
Коллектив регенератного завода поздравляет вас с бракосочетанием, желает большого счастья и любви на долгие годы.

## СПРАВОЧНЫЙ ОТДЕЛ

### ТЕЛЕВИДЕНИЕ

ПОКАЗЫВАЕТ  
МОСКВА

ВОСКРЕСЕНЬЕ, 5 ФЕВРАЛЯ

10.00 — «Будильник». 10.30 — «Гимнастика для всех». 11.00 — Для юношества: «Путь в науку». 12.00 — Для школьников: балет «Как Гонза нашел счастье» (из Острова). 13.30 — Для школьников: «Спутник». 14.00 — Для младших школьников: «Телезнайка». 14.30 — Для воинов Советской Армии и Флота: «Как тебе служится...». 15.00 — «Музыкальный киоск». 15.30 — «Клуб кинопутешественников». 16.30 — «Горизонт» (из Ленинграда). 17.30 — «Свет и тени». 18.00 — Первенство Европы по фигурному катанию. 20.30 — Теленовости. 21.00 — Художественный фильм «Броненосец «Потемкин». 22.20 — 23.30 — «По вашим заявкам». Концерт.

ПОКАЗЫВАЕТ  
ТАЛЛИН

ВОСКРЕСЕНЬЕ, 5 ФЕВРАЛЯ

10.00 — Утренний концерт. 10.25 — Программа передач. 12.00 — «В тропиках Атлантики». Докумен-

тальный фильм. 12.20 — Музыкальный антракт. 13.30 — Для школьников: «Спутник» (из Днепрпетровска). 15.00 — Вечерняя программа. 15.05 — Спортивная передача. (Соревнования по скоростному бегу на коньках: Эстония — Латвия). 16.30 — Венгерский телефильм «Капитан Тенкеш», VII серия («Бродячий студент»). 17.00 — «Диэло». Фильм-концерт. 17.30 — Киножурнал «Наука и техника». 17.40 — Эстонский короткометражный фильм «Розовая шляпа». 18.00 — Пер-

венство Европы по фигурному катанию (из Любляны). 20.40 — «Узбекский танцевальный ансамбль «Бахор» в Африке». Телефильм. 21.00 — «Актуальная камера». 21.30 — Художественный фильм «Между рельсами». 22.45 — Б. Парсаданян — «Симфония № 4». Премьера. Исполняет симфонический оркестр Эстонского радио и телевидения под управлением Р. Матсова. 23.15 — 23.25 — «Актуальная камера»: спорт.

### СЛАНЦЕВСКОЙ ШВЕЙНОЙ ФАБРИКЕ

требуются на постоянную работу  
ГЛАВНЫЙ МЕХАНИК И РАБОЧИЕ ПО СКЛАДУ.  
Администрация.

### ВНИМАНИЮ НАСЕЛЕНИЯ, РУКОВОДИТЕЛЕЙ ПРЕДПРИЯТИЙ И УЧРЕЖДЕНИЙ ГОРОДА

В связи с резким понижением наружной температуры воздуха, использованием отдельными гражданами, предприятиями и учреждениями горячей воды из теплосети на бытовые и технические нужды, а также самовольными действиями отдельных квартиросъемщиков и слесарей-совместителей по регулировке сетей привели к ухудшению теплоснабжения жилых домов, детских дошкольных учреждений, школ, больниц и т. д.

Исполком городского Совета депутатов трудящихся обращается к населению города, руководителям предприятий и учреждений немедленно прекратить отбор горячей воды и самовольную регулировку теплосети.

В случае невыполнения этих требований виновные будут привлекаться к строгой ответственности через административную комиссию исполкома городского Совета депутатов трудящихся.

Сланцевский горисполком.

### СЛАНЦЕВСКОМУ ЛЕСОКОМБИНАТУ СРОЧНО ТРЕБУЮТСЯ

механик по деревообработке, шоферы грузовых и лесовозных автомашин, электромонтеры, столяры, плотники, станочники, грузчики и разнорабочие (мужчины и женщины).

За справками обращаться: г. Сланцы, ул. Деревообделочников, дом № 45, отдел кадров, телефон № 21-69.

### ПТУ ТРЕСТА «ЛЕНИНГРАДСЛАНЕЦ»

ТРЕБУЮТСЯ:

КОНДУКТОРА НА ГРУЗОВЫЕ ПОЕЗДА (оплата труда сдельно-премиальная) и СТРЕЛОЧНИКИ.

### ВНИМАНИЮ ВЕТЕРАНОВ ТРУДА.

Дворец культуры комбината «Сланцы» приглашает вас 5 февраля 1967 года к 13 часам на встречу с артистами Сланцевского народного театра.

Вам покажут новый спектакль.

### ПРОФЕССИОНАЛЬНО-ТЕХНИЧЕСКОМУ УЧИЛИЩУ № 15

СРОЧНО ТРЕБУЮТСЯ

ДЕЖУРНЫЕ КОМЕНДАНТЫ И МАСТЕР ПРОИЗВОДСТВЕННОГО  
ОБУЧЕНИЯ КАМЕНЩИКОВ.

Обращаться по адресу: г. Сланцы, ул. Партизанская, дом № 6, телефон № 24-03.

### ЖЕЛЕЗНОДОРОЖНОЙ СТАНЦИИ «СЛАНЦЫ»

требуются ГРУЗЧИКИ на постоянную и временную работу.  
Обращаться к начальнику станции.

### КИНО

ДВОРЕЦ КУЛЬТУРЫ. 4 февраля — новый художественный кинофильм «Война и мир» (вторая серия). Начало в 17, 19, 21 час. Танцевальный вечер. Начало в 21 час. 5 февраля — новый художественный кинофильм «Дядюшкин сон». Начало в 17, 19, 21 час. Танцевальный вечер. Начало в 21 час. Для детей кинофильм «Ко мне, Мухтар». Начало в 11 часов.

КИНОТЕАТР «ТРУД». Кинофестиваль «Победители». 5 февраля — новый художественный фильм «Я солдат, мама». Начало в 14, 16, 18, 20, 22 часа. Для детей фильм

«Строгая игра». Начало в 10, 12 ч.

КЛУБ «ШАХТЕР». 4 февраля — новый художественный кинофильм «Дядюшкин сон». Начало в 19, 21 час. Для детей «Ко мне, Мухтар». Начало в 17 часов. 5 февраля — новый художественный кинофильм «Война и мир» (вторая серия). Начало в 17, 19, 21 час.

КЛУБ СТРОИТЕЛЕЙ. 5 февраля — новый художественный фильм «Игра без ничьей». Начало в 18, 20 час. Для детей фильм «Игра без ничьей». Начало в 16 час.

### СЛАНЦЕВСКОМУ РАЙОННОМУ УЗЛУ СВЯЗИ

на постоянную работу требуется  
УБОРЩИЦА.

За справками обращаться в узел связи (ул. Почтовая, дом № 2-8), телефоны №№ 20-88, 20-91.

Администрация.

Дирекция районной и городской кинотеки продолжает набор на курсы киномехаников в Ленинградское профессионально-техническое училище.

За справками обращаться в кинотеатр «Труд», телефон № 35-74.

ДИРЕКЦИЯ.

Выражаем глубокую благодарность коллективу управления механизации № 216 и всем принимавшим участие в организации похорон горячо любимого мужа и отца Шубина Александра Ивановича.

Жена, дети.