

Александр Прокофьевич Иванов — лучший автослесарь центральных мастерских совхоза «Родина». Умелые руки мастера берутся за самый сложный ремонт, выполняя его высококачественно и в срок.

НА СНИМКЕ: А. П. Иванов.  
Фото Ю. Власова.

### Добавочные изделия ленинградцев

Один отсасывающий вал и два узлоуловителя УЗ-04 покинули сборочный цех завода бумагоделательного оборудования имени 2-й Пятилетки. Досрочно завершив годовой план по реализации продукции, коллектив предприятия выпустил эти изделия сверх плана.

На предприятии энергично готовятся к выполнению плана и обязательств следующего года. Один из главных пунктов обязательств — изготовить 3 бобинорезательных, 2 опытных прецизионных продольно-резальных станка разных марок, каландр для тиснения фотобумаг, гильзозаклейно-резательный станок, наладить выпуск других совершенных машин.



В Саратове построено новое здание драматического театра имени Карла Маркса (на снимке слева) со зрительным залом на 1.200 мест.

Фото Е. Соколова.

В городе Канибадаме, на севере Таджикистана, сдан в эксплуатацию больничный комплекс. В городке, занимающем четыре гектара, выстроены больничные корпуса на 175 коек, помещения специальных и подсобных служб.

НА СНИМКЕ: новая больница.  
Фото И. Кургана.

Фотохроника ТАСС

# ЗНАМЯ ТРУДА

ОРГАН СЛАНЦЕВСКОГО ГОРКОМА КОМУНИСТИЧЕСКОЙ ПАРТИИ СОВЕТСКОГО СОЮЗА И ГОРОДСКОГО СОВЕТА ДЕПУТАТОВ ТРУДЯЩИХСЯ

№ 255 (4528)

Четверг, 28 декабря 1967 года

Год издания 24-й  
Цена 2 коп.

## В ПРЕЗИДИУМЕ ВЕРХОВНОГО СОВЕТА СССР

В ознаменование 50-летия Вооруженных Сил СССР Президиум Верховного Совета СССР Указом от 26 декабря 1967 года учредил юбилейную медаль «50 лет Вооруженных Сил СССР».

Юбилейной медалью «50 лет Вооруженных Сил СССР» награждаются маршалы, генералы, адмиралы, офицеры, а также старшины, сержанты, солдаты и матросы сверхсрочной службы, состоящие к 23 февраля 1968 года в кадрах Советской Армии, Военно-Морского Флота, войск Министерства охраны общественного порядка

СССР, войск и органов комитета Государственной безопасности при Совете Министров СССР, слушатели и курсанты военно-учебных заведений.

Указанной медалью награждаются также маршалы, генералы, адмиралы, офицеры и сверхсрочнослужащие, уволенные с действительной военной службы в запас или отставку с выслугой 20 и более календарных лет, Герои Советского Союза и лица, награжденные орденами Славы трех степеней.

## ПЛЕНУМ ЦК ВЛКСМ

В столице начал работу пленум ЦК ВЛКСМ. Его участники обсуждают вопрос о работе комсомольских организаций вузов по коммунистическому воспитанию студенческой молодежи.

С докладом, посвященным актуальным проблемам жизни, учебы, быта студенчества, на пленуме выступил первый секретарь ЦК ВЛКСМ С. П. Павлов.

В работе пленума принимают участие ответственные работники ЦК КПСС, министерств и ведомств.

Пленум обсудит также вопрос об участии советской молодежи в IX всемирном фестивале молодежи и студентов, который состоится летом 1968 года.

## Счет начинается с единицы

### РЕЙД ГАЗЕТЫ «ЗНАМЯ ТРУДА»

Подальше от конторы второго участка СУ-7, рассыпаны кирпичи. Видимо, кирпичи упали с автомашины при перевозке. В этом убеждают выбоины на дороге. Руководители участка видят не первый день эти кирпичи, а мер не принимают. Для них несколько десятков кирпичей — пустяк. Наверное, им все-таки стоит подумать о том, чтобы выровнять «трудный» участок дороги.

Побывали участники рейда и на строительстве дома № 30, что в третьем микрорайоне. Бетонные блоки здесь разбросаны как попало. Многие из них «нырнули» в снег так, что отыскать их будет не просто.

### «ШУТКИ» ДЕДА МОРОЗА

В деревне Гостицы совхоза «Сланцевский» строительство двух 48-квартирных домов ведет СУ-6. Здесь доски небрежно овалены в кучи. Притом строители даже не позаботились о выборе места для разгрузки пиломатериалов. Несколько кубометров досок сброшено в огромную лужу. Их прихватило морозом. Теперь их надо вырубать из льда. Доски валяются по всей площадке.

Привезли на стройку кухонные плиты. Их даже не удосужились

гнать и Валентина Николаевна Моисеева взялись за разгрузку. Через несколько минут появился еще один аккуратно сложенный штабель.

В нашей бригаде уж так заведено, — говорит А. Ловыгина. — Материалов, порой, поступает много, вдвоем и не управиться. Тогда вся бригада принимает участие в складировании.

Когда бригада Петра Никеева принимала юбилейное обязательство, то решила сэкономить материалов на 800 рублей. Одним из резервов экономии имели в виду бережное отношение к стройматериалам. Например, доски, используемые для опалубки, пускали в дело вторично, а то и в третий раз. Результаты хозяйского отношения к стройматериалам не замедлили сказаться: бригада сэкономила не 800 рублей, а в несколько раз больше.

### КИРПИЧИ НА ДОРОГЕ

Побывали участники рейда и на строительной площадке, где возводит дом бригада Дмитрия Павловича Курчанова. Здесь также все материалы сложены в штабели. Единственное замечание в адрес тех, кто работает стропалами. Штабели, в которые уложены бетонные изделия, они завесили по высоте. Небрежно здесь оборудована приемная площадка. Раствор сгружается с автомосвалов — прямо на землю.

Встретилась рейдовая бригада и с таким фактом. На дороге, не-

внести в помещение, оставили под открытым небом. Здесь же валяется несколько ящиков со стеклом. В каждом из них — куски битого стекла. Интересно, что скажут по поводу такого отношения к хранению материалов начальник участка Д. И. Рябков и главный инженер СУ-6 А. А. Нисневич?

По-разному относятся на строительных участках к хранению материалов. Еще нередки случаи, когда перерасходуются стекло, доски, раствор. И происходит это, как правило, на участках, где не воспитывается у рабочих чувство бережливости, где руководители не научились беречь народную копейку. А ведь счет начинается с единицы.

### Участники рейда:

Г. РЫК — секретарь комсомольской организации СУ-7, Т. ЭЛЬТАРОВ — мастер СУ-7, В. ГОТВЯНСКАЯ — инженер ПТО общестроительного треста № 31, П. КУКОЛИН — инспектор по контролю за качеством строительства, В. ПАПУШИН — сотрудник редакции.

## «КОСМОС-197» В ПОЛЕТЕ

26 декабря 1967 года в Советском Союзе произведен очередной запуск искусственного спутника Земли «Космос-197».

На борту спутника установлена научная аппаратура, предназначенная для продолжения исследований космического пространства в соответствии с программой, объявленной ТАСС 16 марта 1962 года.

Спутник выведен на орбиту с параметрами:

- начальный период обращения — 91,5 минуты;
- максимальное расстояние от поверхности Земли (в апогее) — 505 километров;
- минимальное расстояние от поверхности Земли (в перигее) — 220 километров;
- наклонение орбиты — 48,5 градуса.

Установленная на спутнике аппаратура работает нормально. Координационно-вычислительный центр ведет обработку поступающей информации.





**СОСТОЯЛСЯ АКТИВ** работников коммунального хозяйства города. С сообщением об итогах работы жилищно-коммунальных отделов в 1967 году выступил зам. председателя исполкома городского Совета депутатов трудящихся **Б. В. Тимофеев**.

Он отметил, что в течение года проделана большая работа по улучшению жилищно-бытовых условий трудящихся и благоустройству территорий домоуправлений. Только на ремонт жилого фонда, дорог, инженерных сетей, на посадку зеленых насаждений израсходовано 1.039 тысяч рублей. Газифицированы и теплофицированы сотни квартир. Отремонтированы и покрашены фасады многих зданий.

Однако наряду с положительным имеются и недостатки. В плохом состоянии содержатся некоторые жилые дома, дворы, дороги, тротуары, теплотрассы, водопроводные сети. Некоторые предприятия продолжают сбрасывать промышленные воды в речные водоемы, загрязняя их.

Слабо организована работа домовых комитетов по сохранности жилья, наведению порядка во дворах, низка их роль в воспитании подрастающего поколения.

О недостатках говорили на активе и многие выступающие.

**И. В. Трубицын** — депутат городского Совета.

**Жилищно-коммунальная** контро-ра треста № 31 и квартиростем-ники многое сделали по благоустройству территории. Но есть у нас и нерешенные вопросы. В течение нескольких лет добиваемся, чтобы осушить дворы домов

ремонтированы, нет водосточных труб.

В городе производится большой объем земляных работ, однако выполняется он без соответствующего разрешения. Контроля за ходом работ также нет. В результате ка-

## БЛАГОУСТРОЙСТВО — ОБЩЕЕ ДЕЛО

на улице 1-е Мая, но пока безрезультатно.

Ежегодно сажаем деревья и декоративный кустарник, однако бережем плохо. Недостаточно проводится работа по сохранности жилья. Только что побелили и покрасили дома на улице Жуковского, а стены уже расписаны и испараны. Хотели обсудить этот вопрос на заседании домового комитета. Вызвали родителей ребят, которые портят дома, но они не пришли.

**П. А. Нуколин** — инспектор по контролю за качеством строительства при управлении главного архитектора города.

Каждый, кто проходил по улице Ломоносова, наверняка обращал внимание на то, что левая сторона ее благоустроена — дома нарядные, опрятные. На правой же стороне фасады зданий не от-

навы не зарываются годами. В этом повинны не только подрядные организации, но и управляющие домами. Они обязаны следить за порядком на территории, вовремя принимать необходимые меры.

Домовые комитеты не борются за сохранность жилья.

В пятиэтажных домах по улице Кирова и Ленина «расписаны» все подъезды, однако ни один квартиростемщик не привлечен за это к ответственности.

Озеленение города проводится без согласования с управлением главного архитектора. Это приводит к тому, что саженцы оказываются на теплотрассах и других инженерных сетях.

Жилищно-коммунальные отделы плохо заботятся о насаждениях, не подкармливают их.

**Н. К. Лазарев** — начальник ремонтно-строительного хозяйства участка.

Нередко можно слышать жалобы на детей: то электролампочку разбили, то стену дома испарнали.

Слов нет, дурные это поступки, но в том, что они еще бытуют, виноваты и мы, взрослые. Видя шалости ребят, не останавливаем их.

Я предлагаю каждому взять шефство над подростком. Кто, как не мы, взрослые, должны научить их беречь общественное добро?

**Д. В. Сивый** — председатель домового комитета домоуправления горкомхоза.

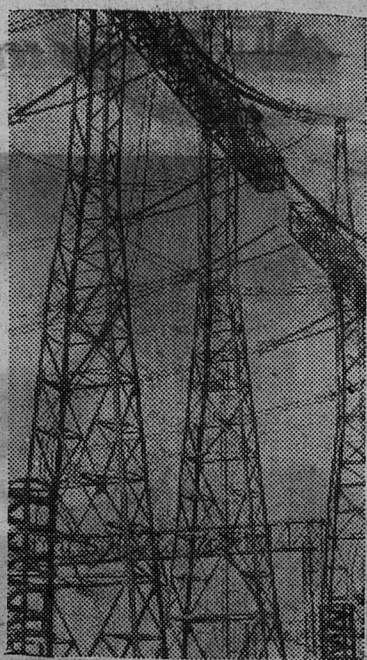
В домоуправлении когда-то была детская комната, но ее закрыли. С детьми заниматься негде.

Есть детская площадка, но от нее осталось одно название. Наши шефы — управление «Коксохиммонтаж» — сделали ее так, что все сразу и сломалось.

Сейчас можно бы залить каток для ребят, но нет ни бульдозера, чтобы расчистить площадку, ни поливальной машины. А время идет. Скоро наступят зимние каникулы школьников.

В прениях также выступили инспектор детской комнаты милиции **Л. А. Миняйчева**, председатель домового комитета шестого домоуправления ЖКО треста «Ленинградсланец» **В. А. Афанасьев** и другие.

**И. ПЕРМИНОВА.**



Линия электропередачи напряжением 750 тысяч вольт, соединившая Конаково с Москвой, успешно опробована и приняла промышленный ток. Создание такого необычайного электрического моста протяженностью 90 километров — результат большой работы отечественных научно-исследовательских институтов и электротехнических заводов. Они сконструировали и изготовили уникальные выключатели, трансформаторы, изоляторы, сотни приборов автоматизации.

На снимке: на открытой подстанции электропередачи напряжением 750 киловольт.

Фото В. Кунова.

Фотохроника ТАСС

Мастер огненного шва.  
Фотохуд Ю. Власова.

## Голосуйте, а мы отвернемся...

После доклада председателя фабкома лесокombината развернулись прения. Делегаты говорили о делах профсоюзных, приняли постановление и перешли к выборам нового состава фабкома.

Тут-то и произошла заминка. Кто-то спросил: — А кто будет голосовать?

Осмотрелись. Ряды делегатов жидковаты. Сиротливо сидели четыре делегата вместо четырнадцати из лесосоцеха, что в Демешкино. Не было многих из мебельного.

— Где они? — пронеслось по залу.

Ясность в создавшееся положение внесли представители фабкома и администрации:

— Не знаете, где? Работают! План комбинату дают. Конец года... понимать надо!

Это было понятно. И тут же делегация из представителей счетной комиссии, прихватив урну, отправилась в цехи. Возглавлял ее заместитель директора **Л. В. Кудрявцев**, а помогала ему диспетчер **Г. Н. Пономарева**. Искать делегатов в цехе им было недосуг. Начали с первого встречного. Сунув в руки рабочей **Клавдии Ефимовой** списки с кандидатами в фабком и ревкомиссию, сказали безапелляционно:

— Голосуйте!

— Помилуйте! Я же не делегат.

— Ничего... Голосуйте, а мы отвернемся, — разъяснил представитель счетной комиссии.

И работница проголосовала. А за ней — станочница **Тамара Купцева**, подсобница **Ирании Цыганова**. В общем, почти все, кто был в цехе.

Правда, произошла небольшая заминка с подсобницей **Светой Смирновой**. Та наотрез отказалась опускать в урну не предназначенные ей бюллетени.

В зал заседания заместитель директора и диспетчер возвратились довольные, сияющие.

Конференция вновь пошла своим чередом...  
**Н. ДЕМИЧЕВ.**



## У ГАТЧИНСКИХ МЕБЕЛЬЩИКОВ

Звание предприятия высокой культуры вновь подтверждено коллективу Гатчинской мебельной фабрики объединения «Ленмебельдревпром». Оснащенность самым совершенным оборудованием, а также внешний облик цехов —

светлых, просторных, чистых, единая форма одежды рабочих — вот что характеризует это предприятие.

На фабрике отказались от обычных столярных верстаков и заменили их специальными рабочими местами, соответствующими технологическому процессу. Всюду, где только можно, ликвидированы ручные операции. Механизирована загрузка и выгрузка щитов на линии фанерования. Группа рационализаторов создала станок для полирования кромок щитов. За восемь минут он обрабатывает 16 деталей. Этот опыт используют и

другие предприятия объединения.

Современное оборудование и передовая технология позволили создать непрерывный поток при изготовлении сервантов — красивых, нарядных, поблескивающих безукоризненной полировкой. График их производства выполняется четко — 60 изделий каждую смену.

Серванты с гатчинской маркой пользуются большим спросом. Только что мебельщики освоили новый комплект прихоек. На очереди — массовое производство набора мебели для столовой.

(ЛенТАСС)

## Пополнить фонды

О ТЕМАТИЧЕСКИХ ВЫСТАВКАХ  
КРАЕВЕДЧЕСКОЙ ЛИТЕРАТУРЫ  
В ШКОЛЬНОЙ БИБЛИОТЕКЕ

**ЛЕНИНГРАДСКАЯ ОБЛАСТЬ** — край значительных природных богатств, высокоразвитой химической и металлообрабатывающей промышленности — имеет славные революционные, боевые и трудовые традиции. Поэтому в юбилейном году закономерен огромный интерес, проявленный учащимися к прошлому, настоящему и будущему нашей области. Заметно вырос спрос на книги, журнальные и газетные статьи.

Чтобы удовлетворить интересы юных читателей, библиотека школы-интерната № 1 устраивает тематические выставки.

Такие темы выставок, как «Ленинград — колыбель Октября», «Этих дней не смолкнет слава», «Как строили социализм в области», «Ленинградская область в годы Великой Отечественной войны», «Как наш край строит коммунизм», — рассказывают учащимся о полувековом революционном, боевом и трудовом пути области.

На этих выставках используются книги из серии «Города Ленинградской области» и книги авторов **Д. Руднева**, **В. Каменского**, **Д. Гранина**, **П. Канна**, **К. Горбачевича**, **В. Пилявского**, **Ю. Бродницкой**, **Л. Успенского**, **П. Пирогова**, **С. Бронштейна**, **Л. Медерского**, **В. Зажурило**, **В. Шадрина**, **П. Новопольского**, а также подборка материалов из газет «Знамя труда», «Смена» под рубриками «Воспоминания старых большевиков», «Партизаны-сланцевчане в годы Великой Отечественной войны», «Город-фронт», «Октябрь и молодежь».

К сожалению, литературы о крае мало, и темы выставок не раскрыты полностью, хотя краеведческой литературы на полках книжных магазинов в г. Ленинграде и нашем городе больше,

чем требуется. Причину отсутствия в библиотеке краеведческой литературы надо искать в бесплатном комплектовании книжного фонда на протяжении ряда лет, в отсутствии библиографического аппарата, в неумении или нежелании правильно вести книги суммарного учета и т. д. В этом беда не только библиотеки школы-интерната, но и других школьных библиотек города, где комплектование протекает стихийно, без координации с фондом городской детской библиотеки. Пора бы методическому центру оказать помощь школьным библиотекарям в комплектовании фондов, разработать единый план комплектования, организовать обменный фонд краеведческой литературы, дать разработки выставок, тематических обзоров, утренников и т. д.

В настоящее время, когда школьные библиотеки готовятся к празднованию 100-летия со дня рождения **В. И. Ленина**, роль методического центра стала более ответственной. Он поможет согласовать работу городской детской библиотеки и школьных библиотек, оказать квалифицированную помощь по выявлению краеведческой литературы и заполнить «белые пятна» в книжных фондах через обменный фонд краеведческой литературы. Все это повысит эффективность использования краеведческой литературы в воспитании учащихся на революционных, боевых и трудовых традициях.

**А. ГУСАНОВ,**  
библиотекарь школы-интерната № 1.

**Знамя ТРУДА**



ПО ИНИЦИАТИВЕ РЕДАКЦИИ газеты «За коммунизм» и «Знамя труда» в кафе «Россия», что в деревне Ополье, состоялся откровенный товарищеский обмен мнениями с руководителями механизированных звеньев Кингисеппского и Сланцевского районов. Им есть о чем поговорить. Ведь уходит в прошлое юбилейный год, который был полон славных дел людей, чей труд умножает общественное богатство, дает возможность больше производить сельскохозяйственной продукции.

Звеньевой колхоза «Россия» Кингисеппского района Иван Климов говорит о том, как ему удалось получить высокий урожай корнеплодов. Звеньевой из совхоза «Родина» Владимир Понизов задает ему вопросы. Его, например, интересует, сколько и каких удобрений внесли механизаторы под корнеплоды.

— На участки, где будут возделываться овощи и корнеплоды, — отвечает Климов, — нынче запланировано внести по 40 тонн органических удобрений, а фосфорных, калийных и азотистых — по три центнера на каждый гектар.

— К сожалению, у нас несколько меньше, — говорит Понизов. — Но мы думаем восполнить про-

## ОПОРА НА МЕХАНИЗИРОВАННЫЕ ЗВЕНЬЯ

ЗА КРУГЛЫМ СТОЛОМ РЕДАКЦИЙ

бел за счет лучшей обработки полевых площадей. Затем Понизов говорит, что в прошлом году в совхозе «Родина» пробовали силосовать брюкву, но из этого ничего не получилось. Целесообразнее корнеплоды буртовать, а силосовать надо лишь ботву.

Его собеседник соглашается с этим. В разговор вступает звеньевой по выращиванию пропашных культур из совхоза «Осьминский» Иван Проворов:

— Нынче наше звено выращивало картофель на площади 50 гектаров. С каждого из них получено по 140 центнеров клубней при задании 120. В третьем году пятилетки мы обязались выращивать картофель на площади 100 гектаров и получить урожай на каждом из них по 150 центнеров.

— Слышите, кингисеппцы, — замечает первый секретарь райкома КПСС А. Н. Бровцына. — На осьминских землях 140 центнеров с гектара — это очень хороший результат. Расскажите, пожалуйста, подробнее, Иван Васильевич, как вам удалось достигнуть такого урожая?

— Секретов тут никаких нет. Почву заправили органическими удобрениями, хорошо обработали

ее. Посадку провели откалиброванными клубнями. Обеспечили хороший уход. Боронование и междурядную обработку проводили по заранее разработанному графику, с учетом степени развития всходов. Все процессы были механизированы, поэтому картофель обошелся сравнительно дешево. Себестоимость центнера составила 5 рублей вместо планировавшихся 6 рублей.

Слово берет звеньевой из совхоза «Аврора» Семен Разумовский:

— Мы выращивали корнеплоды на площади 35 гектаров. Я лишь из газеты «Знамя труда» узнал, что с каждого гектара мы получили по 350 центнеров. Фактически урожай должен быть значительно выше. В нашем совхозе очень плохо поставлен учет полученной продукции, поэтому мы до сих пор не знаем точных результатов своего труда. Приведу такой факт. Измерив бурт кормовой брюквы определили — вес его 3.700 килограммов. Я не согласился и предложил взвесить бурт. В нем оказалось 9.700 килограммов. Нам же урожай засчитали явно заниженным.

Рабочим комитетом профсоюза была назначена комиссия, чтобы выяснить урожайность брюквы.

Но дело настолько запутано, что и комиссия не смогла разобраться. Я вынужден был обратиться с жалобой в межрайонное производственное управление. В заключение хочу сказать, что такое состояние учета вовсе не способствует улучшению работы. Как у звеньевых, так и у членов звена это отбивает желание совершенствовать методы выращивания пропашных культур.

— У нас, — продолжает Разумовский, — можно наблюдать и такие вещи. В прошлом году сгноили картофель и списали его как бы на корм скоту. Скот же кормили брюквой. Это было, например, на Марьковской ферме.

С. Разумовского поддержала звеньевая этого же хозяйства Валентина Сизова:

— Урожай корнеплодов, выращенных нашим звеном, определен в 270 центнеров с гектара, но, по нашим подсчетам, он должен быть не менее 350 центнеров, — сказала она. — У нас действительно не любят считать продукцию. А ведь совхоз располагает солидным аппаратом счетных работников. Видимо, они недостаточно добросовестно относятся к порученному делу.

— Хочется сказать еще и о другом, — продолжает В. Сизова. — Нынче звено выращивало корнеплоды на площади 25 гекта-

ров. Участки хорошо удобрили, обработали, но в самый последний момент часть площадей от нас отняли и заняли другими культурами.

Считаю, что подобные действия обезличивают звенья, гасят их инициативу. При таком отношении к звеньям со стороны хозяйственных руководителей отпадает желание трудиться в полную силу.

В разговор вступает звеньевой совхоза «Родина» Виль Петров:

— Можно вырастить хороший урожай той или иной культуры, но трудно реализовать продукцию. Нынче наше звено получило неплохой урожай ранней капусты, но как мы ни старались реализовать ее, ничего из этого не вышло. Магазины не приняли продукцию, и свыше десяти тонн добротной капусты пришлось сжечь скоту. Легко представить, во сколько обойдется нам молоко, если будем кормить коров таким «деликатесом».

Долго еще беседовали звеньевые в непринужденной дружеской обстановке.

В заключение редактор газеты «За коммунизм» С. Г. Пресняков поблагодарил собравшихся за откровенную беседу и пожелал им хороших трудовых успехов. Решено в конце следующего года вновь собраться за круглым столом редакций и обменяться мнениями по итогам третьего года пятилетки.

А. МИХАЛОВ.



Коллектив Белгородского котлостроительного завода оказывает большую шефскую помощь колхозам и совхозам области. В нынешнем году предприятие поставит для строящихся птицефабрик 14 мощных парогенераторов. Этот почетный заказ сельских тружеников коллектив выполнит из сэкономленного металла.

НА СНИМКЕ: парогенератор в собранном виде отправляется на строящуюся птицефабрику.

Фото О. Сизова.

Фотохроника ТАСС

## ОТДЕЛ ДЕЙСТВЕННОСТИ

## „ПОСУЛЫ СТРОИТЕЛЕЙ“

Под таким заголовком в номере 246 «Знамени труда» от 15 декабря была опубликована заметка. В ней критиковались строители за то, что они затаили сдачу в эксплуатацию гаража в совхозе «Сланцевский».

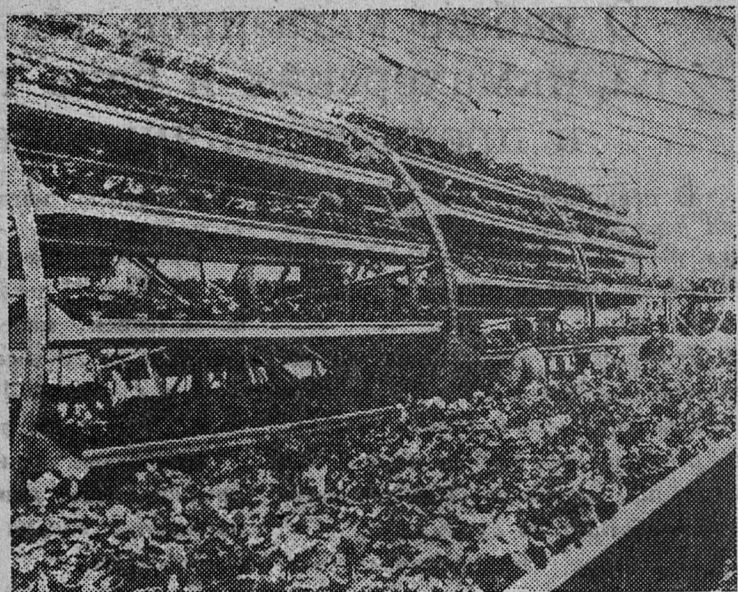
Управляющий общестроительным трестом № 31 Я. Кузьменко сообщил в редакцию, что факты, указанные в заметке, имели место. Отставание на строительстве гаража объясняется неувязкой при планировании строительства объектов центральной усадьбы совхоза. Автогараж не мог быть сдан в эксплуатацию без пуска комплекса очистных сооружений поселка, которые предусмотрены к сдаче в конце четвертого квартала 1967 года.

Кроме того, в первоначальном

проекте автогаража была предусмотрена небольшая котельная внутри здания. Но, когда разработали проект общей котельной для всего поселка, ее ликвидировали, и теперь теплоснабжение предусмотрено от общей. По этим причинам строительство гаража затянулось.

Что касается размороженной системы отопления, то действительно несколько радиаторов из-за небрежности работников участка «Сантехмонтаж» были выведены из строя. В настоящее время центральное отопление полностью восстановлено.

Автогараж, общая котельная и весь комплекс очистных сооружений будут сданы в эксплуатацию в конце декабря 1967 года.



Удобное приспособление применяют с недавних пор садоводческие хозяйства Лозанны (Швейцария). На так называемом оранжевом роторе диаметром 4,5 метра размещается в четыре раза больше растений, чем в обычной теплице. Вращением этой установки обеспечивается равномерное освещение цветов. Солнечные

лучи падают на них каждые пять минут.

Фото Кейстон—ТАСС

## ПОМОЩЬ ПСТОЯЩАЯ, БЕСКОРЫСТНАЯ

Корреспонденту ТАСС в Женеве позвонили из штаб-квартиры Международного союза электросвязи (МСЭ). «У нас сейчас проездом ваш соотечественник: эксперт-советник МСЭ Сизов. Он рабстал в Сомали. Может быть, вам будет интересно с ним поговорить?»

...Беседа с Борисом Николаевичем Сизовым действительно была очень интересной. Три года провел он в далекой африканской республике по командировке МСЭ, помогая молодому государству налаживать собственную систему электросвязи. А работы было, что называется, непочтый край.

Британские и итальянские колонизаторы, разделившие между собой Сомали, не были заинтересованы в том, чтобы дать этой стране современные средства связи. Только в одном городе — Могадишо имелась автоматическая телефонная станция. Другие же города пользовались безнадежно устаревшими телефонными коммутаторами. Такими же архаичными были телеграф и радиосвязь. Большинство населенных пунктов Сомали вообще не имело никаких средств связи.

Правительство молодой республики, решительно взявшейся за устранение тяжелых последствий колониализма, столкнулось еще с одной сложной проблемой: острой нехваткой квалифицированных кадров. Ни итальянцы, ни англичане не заботились о подготовке инженеров-связистов из сомалийцев. Даже среднего технического персонала для предприятий связи было крайне мало.

— Передо мной прежде всего была поставлена задача: выработать план развития средств связи, — говорит Б. Н. Сизов. — Этим планом предусматривается разви-

тие связи между столицей Сомали — Могадишо и центрами других районов страны. Это будет осуществляться путем внедрения современного многоканального телефонного оборудования, установки радиотелефонных и т. д. Особое внимание уделяется развитию местной телефонной связи в населенных пунктах страны. Значительно улучшится связь Сомали с внешним миром, в первую очередь с соседними африканскими странами.

Но одно дело — выработать план, а другое — найти средства для его осуществления. И главные здесь — опять-таки кадры. Вот почему Сизов параллельно с работой над составлением плана организует в Могадишо школу связистов. Она явилась первым шагом к созданию многопрофильного учебного центра, который распахнет свои двери в начале 1968 года.

— Мне пришлось исколесить всю страну, работа такая, — улыбается мой собеседник.

И затем мы рассматриваем с ним пачку фотографий. Кустарник выше человеческого роста, густой, обвитый лианами, стоит, как стена. В него вгрызается бульдозер, оставляя позади себя просеку для прокладки телефонно-телеграфной линии. Работами руководит Сизов. Другой снимок: испепеленная тропическим солнцем равнина. Связисты разматывают бухту проволоки. И здесь увидим невысокую фигуру Сизова.

Советский инженер был рядом с рабочими сомалийцами во время самых трудных, самых ответственных работ. И, может, именно поэтому он снискал такое большое уважение. «Вы на деле доказали, что хотите помочь моей стране,

сомалийскому народу. Вы были для нас хорошим другом, и я вас запомню навсегда», — пишет Борису Николаевичу работавший под его началом техник-связист Мохаммед Ахмед Кейре. А вот бумага другого рода: официальный бланк министерства транспорта и связи Сомалийской республики. Пишет сам министр Харед Фарах Нур. Он отмечает «исключительно ценные услуги, оказанные Б. Сизовым», подчеркивает, что «работа советского инженера характеризовалась преданностью делу». «Хвалит меня сверх меры, — говорит Борис Николаевич. — А я делал то, что делают все советские люди, которых направляют для оказания помощи развивающимся странам».

В руках Бориса Николаевича вижу еще одну фотографию. На ней группа сомалийских рабочих, с лопатами, кирками. Они стоят, обнявшись с советским инженером, таким же черным от загара и таким же улыбающимся. «Мои друзья, — говорит он, — сомалийские рабочие».

И он бережно кладет фотографию в свой портфель, туго набитый диаграммами, книгами, картами.

Г. ДРАГУНОВ,  
корреспондент ТАСС.

\* \* \*

На машиностроительном заводе в Решице выпущена первая румынская паровая турбина мощностью 50 тыс. киловатт. Турбина и генератор к ней изготовлены по советской технической документации. Они будут установлены на электростанции в городе Рымник-Вилча.

**Знамя  
ТРУДА**



**ТАСС  
ФОТО**

## ВНИМАНИЕ!

«ФОТОХРОНИКА ТАСС» принимает подписку на тематические ФОТОВЫСТАВКИ для ШКОЛ. Они содержат наиболее интересные фотодокументы о молодежи в нашей стране и за рубежом, снимки из жизни школ, комсомольских и пионерских организаций, материалы к 50-летию Ленинского комсомола.

Условия подписки высылаются бесплатно.

Наш адрес: Москва, почтамт, абонентный ящик 100.

# СОБЛЮДАЙТЕ ПРАВИЛА ПРОТИВОПОЖАРНОЙ БЕЗОПАСНОСТИ ПРИ ПРОВЕДЕНИИ НОВОГОДНЕЙ ЕЛКИ

## ГРАЖДАНЕ!

Через несколько дней советский народ встречает Новый год.

Чтобы не допустить пожара и не испортить Новогодний праздник, каждый руководитель организации и каждый советский человек должен знать и строго соблюдать правила противопожарной безопасности.

Новогодние вечера и праздники с установкой елки в детских учреждениях должны проводиться с разрешения органов государственного пожарного надзора и только после выполнения требований противопожарной безопасности.

Елку следует устанавливать в помещении не выше 2-го этажа, имеющем не менее двух самостоятельных выходов наружу или лестничные клетки. В деревянных зданиях проводить вечера допускается только в помещениях первого этажа. Все проходы и выходы из помещений, а также из здания должны быть свободными, и двери не должны закрываться на замки и другие труднооткрываемые засоры. У выходов из зала следует установить дежурство ответственных лиц на случай эвакуации детей и взрослых.

Количество гостей, присутствующих в помещении на новогоднем вечере или празднике елки, должно быть не более 15—16 человек на 10 квадратных метров пола.

Елку следует укрепить к полу на устойчивом основании.

Как правило, елку следует устанавливать в центре помещения, вокруг елки должен быть проход шириной не менее одного метра.

В помещениях, где установлена елка, не разрешается покрывать полы коврами, дорожками и пр. Шторы и портьеры должны быть расположены от елки не ближе двух метров.

Освещение елки свечами категорически воспрещается.

Электропроводка в здании должна быть тщательно проверена и приведена в исправное состояние.

Освещение елки допускается только электрическое. Иллюминационное освещение елок должно быть заводского изготовления: выключено лампочками с напряжением не выше 12 вольт и мощностью не более 10 ватт. Включение иллюминационного освещения должно быть независимым от общего освещения поме-

щения и иметь отдельную электрическую защиту, соответствующую допустимой нагрузке.

В зданиях с печным отоплением топка печей должна прекращаться за 3—4 часа до начала мероприятий.

На новогоднем вечере (елке) обязаны присутствовать ответственные лица из администрации и находиться дежурные из числа членов добровольных пожарных дружин или актива, тщательно проинструктированные о мерах предупреждения пожаров и действиях на случай возникновения их.

Средства пожаротушения (огнетушители, внутренние пожарные краны и др.) должны быть проверены и подготовлены к безотказному действию.

**НА НОВОГОДНИХ ВЕЧЕРАХ И ПРАЗДНИКАХ ЕЛКИ КАТЕГОРИЧЕСКИ ЗАПРЕЩАЕТСЯ:**

Применять для освещения елки свечи.

Одевать детей и взрослых в костюмы из марли, ваты, бумаги и других легковоспламеняющихся материалов, не пропитанных огнезащитным составом.

Устраивать фейерверки, сжигать бенгальские огни, пользоваться хлопушками и производить другие эффекты с применением открытого огня.

Украшать елку и помещения целлулоидными и другими легковоспламеняющимися игрушками и материалами (ватой, марлей и т. д.), не пропитанными огнезащитным составом.

Устанавливать под елками понижающие трансформаторы, колодки с предохранителями, штепсельные соединения, выключатели, контактные устройства и т. п.

Навешивать на стены и потолки помещений ткани и бумажные украшения.

Выключать полностью общее освещение помещений во время пребывания людей.

Демонстрировать кинофильмы с установкой кинопроектора непосредственно в зале.

Устанавливать в коридорах, на лестницах и других путях эвакуации елки, а также применять для их украшения сгораемые материалы.

## НЕОБХОДИМО ПОМНИТЬ,

что в случае возникновения пожара на празднике елки следует немедленно вызвать пожарную часть.

## ПОМНИТЕ,

что только при точном выполнении правил пожарной безопасности, вы обеспечите безопасное проведение новогодних вечеров и праздника елки.

## ПИСЬМО В РЕДАКЦИЮ

Выражаем сердечную благодарность коллективу цеха ГГС сланцеперерабатывающего комбината, смене А. В. Ладинского, а также всем товарищам, принявшим участие в похоронах нашего дорогого отца и мужа ЛЕОНОВА Антона Леонтьевича.

Жена, дети, родственники.

Зам. редактора  
В. С. МЕЛЬНИКОВ

## КИНО

**ДВОРЕЦ КУЛЬТУРЫ.**  
28 декабря — художественный кинофильм «Поднятая

целина». (Две серии в один сеанс). Начало в 18, 21 час.  
**КИНОТЕАТР «ТРУД».**  
29 декабря — художественный кинофильм «Путь в «Сатурн». Начало в 12, 14, 16, 18, 20, 22 часа.

## ПОЗДРАВЛЯЕМ!

Любови САМУСЕНКО  
и Петру ЗЕЛЕНКО  
Коллектив III курса ОХЗ  
индустриального техникума  
поздравляет вас с вступле-  
нием в брак и желает мно-  
го счастья на вашем жиз-  
ненном пути.

Евгении Ивановне  
УРОДА

Коллектив ремстройцеха  
СПК «Сланцы» поздравляет  
Вас с днем рождения и же-  
лает долгих счастливых лет  
жизни.

## УВАЖАЕМЫЕ СЛАНЦЕВЧАНИ!

К Новогоднему празднику в магазинах №№ 10, 46, 47, 17, 32, 6, 19, 30, 42, 51, 21, «Ландыш», «Радуга», «Детский мир» вы можете приобрести подарки для родных и друзей.

Новогоднюю елку можно купить в магазинах № 21 (колхозный рынок) и № 4 (Банковская ул.).

В магазинах №№ 46, 47, 19, 10, 42 принимаются заказы на праздничные наборы.

Широкий выбор кондитерских и кулинарных изделий будет предложен на выставках-продажах, проводимых в столовых №№ 1, 7, 8 и в ресторане с 29 по 30 декабря.

## ДЛЯ СВЕДЕНИЯ НАСЕЛЕНИЯ

Сланцевского района и города Сланцы

Кингисеппская нефтебаза доводит до сведения потребителей, что на базе Сланцевского нефтесклада с 1 января 1968 года организуется Сланцевская распределительная нефтебаза с самостоятельным балансом и расчетным счетом в Госбанке города Сланцы. Просим произвести сверку расчетов с Кингисеппской нефтебазой на 1 января 1968 года. Претензии, предъявленные после 1 января, Кингисеппская нефтебаза принимать не будет.

**НАРВСКАЯ ЛЬНОДЖУТОВАЯ ФАБРИКА** объявляет прием в филиал школы ФЗУ на обучение профессии прядильщицы. Принимаются девушки от 15 до 19 лет с образованием 7—8 классов.

Поступающие должны иметь при себе паспорт или свидетельство о рождении, свидетельство об образовании, характеристику.

Срок обучения — 1 год 2 месяца.

Учащиеся обеспечиваются бесплатным питанием и общежитием.

Обращаться в отдел кадров фабрики.

## ТРЕБУЮТСЯ • ТРЕБУЮТСЯ

**СТАНЦИИ СЛАНЦЫ**  
стрелочники, грузчики на постоянную и временную работу, станционная рабочая.

Обращаться: ст. Сланцы-товарная (от 8 до 16 часов).

**ПТУ ТРЕСТА «ЛЕНИНГРАДСЛАНЕЦ»** рабочие пути, дежурные по переезду, стрелочники (женщины), кондуктора (мужчины).

Оплата труда по временной-премиальная и сдельно-премиальная.

**КОМБИНАТУ «СЛАНЦЫ»**  
грузчики на разгрузку сланца, слесари по ремонту, машинисты котлов и цеха канатной дороги, плотники, каменщики, зольщики, мотористы, подсобники.

**124-му АВТОХОЗЯЙСТВУ**  
кондуктора, кочегар, инженер по технике безопасности, кузнецы, автослесари, мойщики, уборщица, шоферы на автобусы и все виды автомашин.

**СПЕЦИАЛИЗИРОВАННОМУ УПРАВЛЕНИЮ ОТДЕЛНЫХ РАБОТ № 259** общестроительного треста № 31 для работы в городах Сланцы, Кингисеппе и в совхозах плотники, кровельщики-жестянщики, мотористы, шофер. Одиноким предоставляется общежитие. Обращаться: г. Сланцы, Сланцевское шоссе, дом № 7, СУОР № 259, отдел кадров.

**ОТДЕЛУ МАТЕРИАЛЬНО-ТЕХНИЧЕСКОГО СНАБЖЕНИЯ** треста «Ленинградсланец» грузчики с временной оплатой труда. Обращаться по адресу: г. Сланцы, ул. Заводская, дом № 1.

**СЕВЕРО-ЗАПАДНОМУ СМУ ТРЕСТА «КОКСОХИМ-МОНТАЖ»** электромонтер 5—6-го разрядов.

**СЛАНЦЕВСКОМУ КИРПИЧНОМУ ЗАВОДУ** шофер на автопогрузчик, пресовщицы, приготовитель массы, сторож, бетонщики. Обращаться по адресу: г. Сланцы, Комсомольское шоссе, дом № 11, отдел кадров.

**МОЛОЧНОМУ ЗАВОДУ** слесарь-электрик, уборщица. Обращаться по адресу: г. Сланцы, ул. Баранова, дом № 4-а.

**СЛАНЦЕВСКОЙ ШКОЛЕ** № 10 мастера по труду. Обращаться по адресу: г. Сланцы, ул. Кирова, дом № 16. Телефон № 20-25.

## О работе магазинов, рынков, парикмахерских и бань города в предпраздничные дни

В предновогодние и новогодние дни устанавливается следующий режим работы предприятий торговли, колхозных рынков, бань и парикмахерских:

Дежурные продовольственные магазины работают 29 и 30 декабря до 22 часов. Хлебо-булочные магазины работают как в обычные дни. Все остальные продовольственные магазины работают до 21 часа.

31 декабря все продовольственные и хлебо-булочные магазины работают до 21 часа.

1 января 1968 года все продовольственные и хлебо-булочные магазины работают как в воскресный день. На-

чало работы магазинов с 10 часов утра.

Промтоварные магазины работают 29, 30 и 31 декабря до 21 часа, за исключением мебельного, который работает до 20 часов.

1 и 2 января 1968 года промтоварные магазины выходные.

Колхозные рынки работают в предновогодние дни по обычному порядку. 1 января 1968 года рынки не работают.

Бани 28, 29, 30 работают с 8 до 23 часов, 31—с 8 до 21 часа.

Парикмахерские 29 и 30 декабря работают с 8 до 23 часов, 31 декабря — с 8 до 22 часов.

Газета выходит  
пять раз в неделю.

АДРЕС РЕДАКЦИИ: гор. Сланцы, Банковская ул., дом № 3. ТЕЛЕФОНЫ: редактора — 23-20, зам. редактора и отв. секретаря — 23-25, отделов промышленности — 23-25, писем и массовой работы — 23-66, сельского хозяйства — 21-85. Объявления принимаются в бухгалтерии редакции.