

Знамя Труда

ПРОЛЕТАРИИ
ВСЕХ СТРАН,
СОЕДИНЯЙТЕСЬ!

ОРГАН СЛАНЦЕВСКОГО ГОРКОМА КОМУНИСТИЧЕСКОЙ ПАРТИИ СОВЕТСКОГО СОЮЗА
И ГОРОДСКОГО СОВЕТА ДЕПУТАТОВ ТРУДЯЩИХСЯ

№ 136 (4667)

Среда, 10 июля 1968 года

Год издания 25-й
Цена 2 коп.

Человек трудом славен

В СЧЕТ 1970 ГОДА

Ежедневно перевыполняет нормы на монтаже основного технологического оборудования в главном корпусе обогатительной фабрики объединенной шахты бригада слесарей-монтажников, руководимая Владимиром Устиновичем Марченко. Бригада полностью смонтировала 30 грохотов. Закончен монтаж шестнадцати барабанных и стольких же ленточных электромагнитных сепараторов. За счет продуманной, четкой организации труда, правильной расстановки звеньев слесари-монтажники уплотнили рабочую смену, подняли выработку. Сейчас бригада В. Марченко из Северо-Западного СМУ треста «Коксохиммонтаж» трудится в счет 1970 года.

В. ПЕТРОВ.

ОЧЕНЬ НУЖНАЯ ЛЮДЯМ...

На городскую Доску почета занесены лучшие производственники нашего города. Среди портретов знатных людей я увидел фотографию сапожника Сланцевского бытпромкомбината Ивана Михайловича Гусева. Его трудовая биография заинтересовала меня.

И вот я в мастерской, беседую с ветераном труда.

— Сижу на сапожном табурете вот уже 47 лет, — говорит Иван Михайлович. — Начал обучаться этому ремеслу еще в годы нэпа. Помню, в 1921 году пришел в мастерскую на Черкасском проспекте в Ленинграде. Искал работу. Осмотрел меня толстый человек с ног до головы и говорит:

— Возьму учеником. На заработок не обижаюсь.

Так и началось первое знакомство Ивана Михайловича с шилом, дротвой, молотком. У трех хозяйчиков поработал молодой Гусев. И везде его бесовенно обижали. А потом он трудился в государственных мастерских. Работал с увлечением. И просидел он на липке (так называют табурет сапожника) 47 лет. За это время стал настоящим мастером своего дела. Вместе со своими товарищами старается как можно лучше выполнить заказы населения. А работы сейчас очень много. Семь человек работают за 12. Отлично трудятся его товарищи по мастерской. В прошлом месяце, например, сапожник Иван Павлов выполнил план на 189 процентов и заработал 246 рублей. Так же работают И. Ф. Григорьев, П. И. Калининский. Иван Михайлович Гусев самый старший по возрасту и то выполнил задание на 137 процентов и заработал 146 рублей. П. БУШАГИН.

В НАШЕЙ ГАЗЕТЕ 6 июля напечатана статья начальника службы движения погрузочно-транспортного управления треста «Ленинградсланец» А. Кустова «Оборот вагона — в норму!». Автор справедливо отмечает, что оборот вагона — вопрос государственной важности. Выполняя норму оборота вагона, мы создаем ресурсы для сверхплановых перевозок.

Простой вагона под грузовыми операциями на железнодорожном узле Сланцевской промышленной зоны не только не снижается до нормы, а имеет тенденцию к увеличению. Этот вопрос неоднократно рассматривался в различных инстанциях, но результатов особых мы не добились. Виновны в этом не только предприятия, но и железнодорожники станций Сланцы, Рудничная и ПТУ треста «Ленинградсланец».

● ТОЛЬКО ЛИ КЛИЕНТЫ ВИНОВАТЫ!

Комбинат «Сланцы» непосредственно связан по работе с ПТУ треста «Ленинградсланец». В работе ПТУ много недостатков, но его работники не очень охотно их признают, обвиняя во всем промышленные предприятия.

В статье А. Кустова нет конкретных ортхтемероприятий по сокращению простоя вагонов, о чем следовало бы говорить более подробно. Они обсуждают и принимают у себя меры, а воз стоит на месте. Обещали проводить анализ работы, а что от этого может измениться? Необходимо вскрыть резервы и направить их на улучшение работы. В ПТУ и на станции Рудничная свои резервы знают, но почему-то не вводят в действие.

Первый парк станции Заводская по вине администрации ПТУ и станции закрыт для приема и отправления поездов. Станция не выполняет этих операций из-за нехватки осмотрщиков вагонов, стрелочников и других станционных работников.

Если раньше поезда для цементного завода принимались прямо на станции Заводская, а грузы этого предприятия отправлялись, минуя станцию Рудничная, то теперь производятся ненужные перестановки, увеличивается время до подачи вагонов и отправления поездов. Отвлекается от основной работы локомотив, который можно использовать для обработки других участков. Увеличивается время простоя под техническими операциями. Растет простой вагонов на станции Рудничная.

Это очень большой резерв, особенно в зимний период, когда возрастает надобность в локомотивах.

● РИТМИЧНОСТЬ И КАЧЕСТВО

Наш комбинат в большом количестве получает сланец. Простой вагонов можно сократить, если бы их ритмично подавали под выгрузку. В настоящее время и особенно в зимний период у нас наблюдаются перерывы в подаче сланца на приемное устройство блока камерных печей от 30 минут до двух часов и более. В отдельные дни потеря времени составляет от 4 до 12 часов при большом количестве сланца на путях ПТУ.

СПЕШИ ЗАГОТОВИТЬ КОРМА!

СВОДКА

о ходе заготовки кормов по совхозам района
на 8 июля 1968 года

Хозяйства	Скошено сена (га)		Принято по актам (центнеров)		Заготов. сплошной массы (центнеров)
	план	выполнено	сена	силоса	
Сланцевский	1745	487	—	—	2980
Родина	2260	567	2550	—	3050
Аврора	1430	323	20	—	2100
Осьминский	1230	252	1030	—	2350
Старопольский	2120	282	—	—	9900
По району:	8785	1911	3600	—	20380
Было на 1 июля 1967 г.	8672	3169	20240	8310	31940

За минувшую пятидневку совхозы района заметно усилили заготовку кормов. Совхоз «Сланцевский» по количеству скошенной площади и убранный в стога сена идет впереди других хозяйств. Плохо, однако, то, что здесь до сих пор еще не принято по актам ни одного центнера сена. Такая же картина наблюдается в совхозе «Старопольский».

Значительно лучше в этом отношении выглядит совхоз «Родина». Здесь принято по актам и сдано бригадирам на хранение 2.550 центнеров доброкачественного сена, намного больше, чем в остальных хозяйствах. Неплохо с приемкой кормов в совхозе «Ось-

минский», хотя общие темпы заготовки кормов несколько ниже.

Сейчас погода резко ухудшилась. Частые дожди будут тормозить сушку и уборку трав. В подобных условиях, как никогда, необходима высокая организованность, умение бригадиров, управляющих, всех командиров производственных подразделений быстро переключать технику и людей с одной производственной операции на другую. Для этого необходимо иметь гибкий график, подобно тому, какой имеют бригадиры третьего отделения совхоза «Сланцевский» и в первом отделении совхоза «Родина».

ОБОРОТ ВАГОНА — В НОРМУ

Проставляют грузчики, увеличивается простой вагонов. Причина — мало локомотивов в работе, а те, что есть, эксплуатируются нерационально.

По прочим грузам из-за несвоевременной постановки накапливаются большие группы вагонов, которые не всегда можно своевременно выгрузить. В отдельные дни грузчики проставляют из-за отсутствия грузов, в другие — их не хватает. Ритмичная подача вагонов исключила бы все это.

Немалое влияние на сокращение простоя оказывает качество обработки фронтов погрузки и выгруз-

Каждый работник будет стараться сделать все, чтобы не отвлекать на переделки другой локомотив. Боятся того, что некоторые работники окажутся недобросовестными, думаю, нечего. Смена окажет большое влияние на тех, кто не выполняет нормы выработки. Другой рычаг — премия. Ученье работу каждой бригады можно по маршрутам, которые заполняются на каждый локомотив, бригаду.

● НЕМНОГО О ЕДИНОЙ ТЕХНОЛОГИИ

Единый технологический процесс

(ЕТП) работы станций Рудничная, Сланцы, ПТУ и предприятий — это документ, который устанавливает порядок об-

работки вагонов, составов, технологические нормы загрузки отдельных участков станции, нормы продолжительности операций, по обработке поездов, нормы производства различных операций, связанных с обработкой вагонов (погрузка, выгрузка, сортировка и т. д.). На его основе и устанавливается норма времени простоя вагонов. Единый технологический процесс должен отражать технологию работы не только станции, но и предприятий.

ЕТП работы станции Рудничная и ПТУ, введенный в опытном порядке с мая 1968 года, составлен без учета работы СПК и не согласован с его руководством. Получается какой-то абсурд. Когда сланец выгружали рабочие ПТУ, то на выгрузку каждой партии было установлено 55 минут. В настоящее время в эксплуатации находятся шестисосновые полувагоны, на обработку которых время увеличивается на 50 процентов, а в ЕТП его наборот сократили. На две партии установлено 90 минут. Здесь не учитываются ни технология работы СПК, ни производительность механизмов, ни правила техники безопасности.

Как это можно, за пять минут одному грузчику открыть 80—84 люка при имеющейся технологии

(Окончание на 2-й стр.)

СООБЩЕНИЕ ТАСС

НОВЫЙ СПУТНИК „МОЛНИЯ-1“

5 июля 1968 года в Советском Союзе осуществлен запуск очередного спутника связи «Молния-1».

Основными задачами запуска спутника связи «Молния-1» являются обеспечение эксплуатации системы дальней телефонно-телеграфной радиосвязи, а также передачи программ Центрального телевидения СССР на пункты сети «Орбита», расположенные в районах Крайнего Севера, Сибири, Дальнего Востока и Средней Азии.

Спутник выведен на высокоэллиптическую орбиту с апогеем 39.770 километров в Северном полушарии и перигеем 470 километров в Южном полушарии.

Период обращения спутника 11 часов 55 минут, наклонение орбиты — 65 градусов.

На борту спутника, кроме аппаратуры для передач программ телевидения и осуществления дальней многоканальной радиосвязи, установлена аппаратура командно-измерительного комплекса, а также системы ориентации, коррекции орбиты и энергоснабжения спутника.

По полученным данным, аппаратура, установленная на борту спутника связи, функционирует нормально.

Сеансы связи через спутник «Молния-1» будут проводиться в соответствии с намеченной программой.

К сожалению, кое-где еще недостаточно уделяют внимания организации труда на сушке и уборке трав, слабо используют технику, а вручную не успевают справиться с работами. Простой машин наблюдались во втором отделении совхоза «Родина». Не случайно здесь сушка сена идет медленнее, нежели в других отделениях этого хозяйства.

В связи с ухудшением погодных условий особенно остро возникает необходимость сушки трав на ределях и способом активного вентилирования. Но последний не применяется в хозяйствах района. Задача, следовательно, в том, чтобы как можно быстрее внедрить этот способ и убрать сено только высокого качества.

Особо следует обратить внимание на заготовку и приемку силоса. Если в прошлом году на это время было заготовлено его 31.940 центнеров, то ныне заложено зеленой массы в силосные сооружения значительно меньше. Приемка же силоса, как видно из публикуемой сводки, пока совершенно не производилась.

Сеноуборочная страда в полном разгаре. Долг руководителей хозяйств, специалистов — завершить ее успешно, заготовить на зиму как можно больше кормов высокого качества для общественного стада.

РАЗГОВОР НА ЧИСТОТУ

(Окончание. Начало на 1-й стр.)

выгрузки сланца? Просто невозможно. Удивительно ли, что среди грузчиков травм больше, чем среди других профессий?

В ЕТП 1959 года были заложены прогрессивные методы обслуживания приемных устройств — параллельность выполнения операций. В новом ЕТП и это исключено. Но зато на технические операции установлено время 50 минут, а 90 — на выгрузку. Все это не способствует снижению простоя вагонов, а создает предпосылки для его увеличения.

Нет единого учета, что ведет к арбитражным спорам. Все должно решаться на месте. Об этом сказано в статье заместителя начальника комбината А. Семенова. Необходимо установить технические обоснованные нормы, а не стараться навязывать их без учета возможности предприятия.

ЕТП установил единые нормы для станции Рудничная и ПТУ. Нет норм отдельно на технические операции. Работники ПТУ установили их для себя сами, без технического обоснования и согласования с руководителями станции Рудничной и Ленинград-Витебского отделения дороги. Эта мера также не способствует снижению простоя вагонов.

● УСТАВ — ЖЕЛЕЗНЫЙ ЗАКОН

На комбинате в зимний период создаются большие затруднения на выгрузке сланца, прибывающего с Эстонского бассейна. Велики в эту пору потери от простоя вагонов, хотя вины комбината тут нет. Все получается лишь потому, что наши шахтеры, отправляя мелкий сланец на Прибалтийскую ГРЭС, не проводят профилактических мер против смерзания. В пути следования сланец смерзается.

Прибалтийская ГРЭС вагоны полностью не зачищает, оставляет на люках смерзшуюся корку от 20 до 50 сантиметров. В пути следования к нам оставшаяся корка мелкого сланца смерзается еще больше.

И вот начинаются муки грузчиков и работников всех цехов комбината. Люки открываем, а сланец не высыпается. Не легче и тем, кто грузит мелкий сланец на ГРЭС.

Вагоны стоят, выгрузки нет, отвлекаются рабочие из технологических цехов, а результат никакого. Простой вагонов доходит до 40 часов. 70 человек за день выгружают меньше, чем 8 человек в теплый период года.

Это происходит по вине железнодорожников, которые не контролируют действия грузоотправителя и получателя. Подобное положение наблюдается и на других предприятиях города. Это большой резерв, который ускорит оборот вагонов.

Немало потерь мы несем из-за того, что на комбинат зачастую прибывают вагоны технически неисправные, загруженные сланцем так, что завалены от 4 до 14 люков. Невозможно выгрузить. Это тоже отрицательно влияет на оборот вагонов. Неоднократно наши просьбы к работникам станции Рудничная, Прибалтийской дороги, треста «Эстонсланец» остаются без внимания. Такие вагоны продолжают прибывать до сих пор.

● БЕЗОПАСНОСТЬ ДВИЖЕНИЯ — ПРЕЖДЕ ВСЕГО

Этот показатель характеризует качество работ железных дорог, от него прямо зависит выполнение других показателей. Немало случаев брака допускается и железнодорожниками ПТУ. Нарушается ритм эксплуатационной работы, локомотивы отвлекаются на ликвидацию последствий, вагоны своевременно не подаются и не убираются. Некоторые участки вообще закрываются для движения. Примеров можно привести много. Машинист В. Коротков разбил локомотив при маневрах на станции Рудничная, машинист В. Смирнов — при следовании резервом под снабжение. Сход вагона с пути ГГС допустили главные кондуктора Ф. Сойкин и М. Шполянский. В

июне только одно нарушение привело к перерыву в движении на участке Сланцы — Печурки на 24 часа. Примеров много, но и указанных достаточно. Причины — нарушения правил технической эксплуатации и инструкций работниками ПТУ.

Начальник службы движения А. Кустов в своей статье говорит о соблюдении ПТЭ со стороны работников предприятий, а сам не требует этого от своих работников.

● УЧИТЫВАТЬ УСЛОВИЯ РАБОТЫ ПРЕДПРИЯТИЯ

Говоря о взаимоотношениях и организации слаженной работы, необходимо учитывать местные условия предприятий. Наш комбинат в сутки на погрузке использует в среднем четыре крытых вагона. В течение нескольких лет, как правило, эти вагоны подавались к началу рабочей смены грузчиков — к 8 утра и в течение дня до 12 часов. Тем самым снижали простой вагонов. В настоящее время это не делается. Железнодорожники пытаются поставить порожние вагоны с вечера, хотя их ночью могут с успехом использовать на цементном заводе. Нам

желательно оставлять порожняк прибытия от 1 часа ночи до 5 часов утра. Эта мера также даст возможность сократить простой вагонов и не нанесет ущерба ПТУ.

● ЖЕЛЕЗНОДОРОЖНИКАМ ТОЖЕ НАДО ПОМОГАТЬ

На предприятиях, в том числе и на нашем, есть много причин, которые мешают работе железнодорожников. Необходимо ускорить выполнение мероприятий по улучшению эксплуатационной работы, утвержденным решением бюро ГК КПСС.

Пути цехов СПК не всегда содержатся в соответствии с требованиями Правил технической эксплуатации железных дорог СССР. Зимой они плохо очищаются от снега, заваливаются опилками, металлоломом, нарушаются габариты. Иногда по этой причине вагоны нельзя ставить на место. Особенно этим грешат в цехах дефеоляции, сероочистки, обогащения сланца, печном. Не все работники цехов встречают маневровые составы при постановке вагонов, не интересуются положением на фронтах погрузки и выгрузки. Это особенно касается цеха дефеоляции.

Работники отдела материально-технического снабжения комбината сами не бьются при постановке вагонов под шамотный бой и не ставят указателей на места постановки их.

Пора также ликвидировать негабаритные места на комбинате, чтобы пути могли обслуживаться всеми локомотивами.

В целях ликвидации излишней маневровой работы необходимо сейчас же на наливном фронте провести работы по развязке маневрового района: путь налива цистерн удлинить, доведя его вместимость до 48 единиц; ускорить строительство пути для слива гидролизной смолы; построить путь для выгрузки кирпича, изолировав погрузку битума на существующем пути.

Использование всех этих резервов позволит сократить простой вагонов на 4—6 часов. Одна лишь ликвидация помех, так сказать, организационного характера, не требующая никаких материальных затрат, даст нам всем возможность выйти в число предприятий, резко снизивших простой вагонов под грузовыми операциями. От этого улучшится работа промышленных предприятий и ПТУ.

На страницах нашей газеты ведется большой и нужный разговор. Для пользы дела тут можно и поспорить, предъявить взаимные претензии, но говорить начистоту, осуждать справедливо.

И. ДЕСИНОВ,
начальник погрузочно-транспортного цеха СПК «Сланцы».



СОВЕТЫ — ВЛАСТЬ НАРОДНАЯ

Местные советы принимают активное участие в коммунистическом строительстве, в практическом осуществлении решений XXIII съезда КПСС. Их роль в жизни страны постоянно растет.

О будничных делах и заботах Кингисеппского районного Совета депутатов трудящихся Ленинградской области рассказывает этот фоторепортаж.

Депутаты Совета — рабочие, колхозники, врачи, инженеры, педагоги решают многие практические задачи развития экономики района, культурно-бытового обслуживания населения. Активно работают комиссии: жилищно-бытовая, здравоохранения и социального обеспечения, народного образования, торговли, промышленности, сельского хозяйства. На предприятиях и стройках, в колхозах и совхозах созданы депутатские посты. Члены постоянных комиссий выступают с докладами на сессиях Совета, проверяют ход исполнения принимаемых решений. Исполком районного Совета заботится о том, чтобы на предприятиях был правильно организован труд, созданы для населения хорошие жилищно-бытовые условия. На одной из последних сессий единодушно одобрен и утвержден разработанный исполкомом план мероприятий по достойной встрече столетия со дня рождения В. И. Ленина. Предусматривается проведение целого комплекса мер по улучшению капитального строительства, благоустройства населенных пунктов, бытового обслуживания, народного образования, медицинского обслуживания...

НА СНИМКАХ (сверху вниз): заседание исполкома Кингисеппского районного Совета депутатов трудящихся ведет председатель райисполкома А. Д. Иванов.

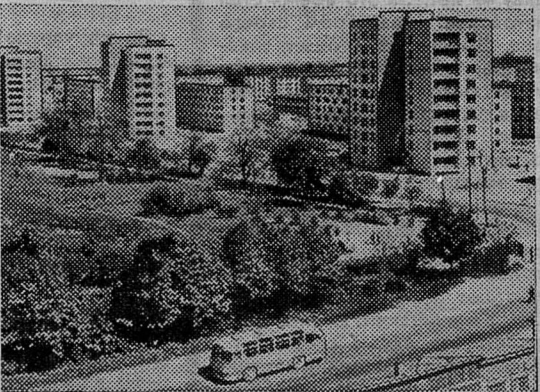
Депутатский пост на строительстве жилого квартала № 39 в Кингисеппе. Слева направо — руководитель депутатского поста инженер-электрик И. Мельников, депутат Д. Бобров и начальник строительного участка СУ-8 Ю. Сидоренко проверяют качество отделочных работ. На всех важнейших стройках созданы депутатские посты, которые осуществляют контроль за ходом и качеством строительства.

Новый универсам «Восход» в городе Кингисеппе. Продажа товаров населению за последние два года в районе возросла более чем на 4 миллиона рублей. Построено 14 магазинов.

Новые жилые дома в Кингисеппе. В этом году в районе будет сдано в эксплуатацию 14.600 квадратных метров жилой площади.

Фото Н. Акимова.

Фотохроника ТАСС



Спасибо Вам, Александр Петрович!

В жизни бывает так: живет рядом человек, хороший, скромный, ничем особенным на первый взгляд не выделяется. Но он несет добро, тепло своей души другим людям, а главное — детям.

Вот об одном таком замечательном человеке мне хочется рассказать.

Александр Петрович Петров — горнопроходчик пятого участка шахты № 1. В 5 «Б» классе восьмилетней школы № 8 является председателем родительского комитета. Александр Петрович не только прекрасный труженик, он хороший отец, друг детворы. Вместе со своей женой Ниной Николаевной он много внимания уделяет правильному воспитанию сына Сережи, который служит примером в поведении и учебе.

В течение всего учебного года Александр Петрович проявлял большую заботу о детях, много раз оказывал помощь в проведении классных мероприятий. Он хорошо изучил каждого мальчика и девочку в классе, посещал их на дому, вел беседы с родителями, знакомился с бытовыми и семейными условиями учащихся, выступал на классных собраниях. Ребята полюбили дядю Сашу, как они привыкли его называть.

Вспоминается 23 февраля — День Советской Армии. На торжественную встречу были приглашены лейтенант Юрий Левин, бывший воспитанник девятой школы, который рассказал о годах учебы в Ленинградском военно-инженер-

ном училище и о своей службе в армии, и Александр Петрович — участник Великой Отечественной войны. Он поведал о трудных боях на Псковщине, о буднях партизанского отряда, в котором сам находился долгое время. Не передать того волнения, с каким дети слушали интересный рассказ об эпизодах суровых фронтовых лет.

И вот наступило время летних каникул. Александр Петрович по-прежнему с ребятами. Им посвятил он большую часть своего отпуска.

Давно не давала покоя нам мысль о походе по родному краю. В конце мая стали продумывать маршрут и цель похода, программу лагерной жизни в походе. И опять на помощь пришел Александр Петрович. На своем мотоцикле он доставил к месту будущего палаточного городка продовольствие на двое суток, палатки на 40 человек. Большую помощь в походе оказали горнопроходчик шахты № 3 Иван Андреевич Андреев и Нина Николаевна Петрова.

Двухдневный поход оставил глубокое впечатление у всех ребят. Еще бы! Это был первый в их жизни настоящий поход. Прошли лесными тропами с рюкзаками около 15 километров, ночевали в палатках, на живописном берегу Плюссы у костра встречали рассвет...

Надолго запомнят ребята запах печеной картошки и вкус парного молока. И до чего же вкусны были суп да каша, сваренные на костре. Очень довольны ребята «шеф-поваром» — тетей Ниной. Appetit у всех, особенно после купания, был отличный.

Большое вам спасибо, уважаемый Александр Петрович!

Г. САМОХВАЛОВА,
классный руководитель
5 «Б» класса.

● Скопу — сыпную зимовку. ● Резервы — в действие. ● Ни минуты простоя.

● И качество, и количество. ● За полновесный спог на всей площади покоса.

Опыт — богатство
твое и мое

Чтобы полностью обеспечить общественное поголовье скота кормами, нам необходимо заготовить не менее 750 тонн сена и 2.750 тонн силоса. Кроме того, нынче мы посадили 25 гектаров корнеплодов и обязались получить с каждого из них по 40 центнеров.

Хочу подчеркнуть, что, несмотря на неблагоприятные погодные условия, рассада, высаженная в открытый грунт, развивается хорошо. В этом немалая заслуга трактористов Геннадия Юур и Виктора Лопаткина. Он провел уже двукратную междурядную обработку с одновременной подкормкой минеральными удобрениями, что способствует быстрому развитию ростков.

Урожай клеверов нынче у нас высокий. На каждом гектаре предполагаем собрать клеверного сена не менее 30 центнеров вместо 25, предусмотренных планом.

Все это вселяет надежду, что скот на зиму будет обеспечен достаточным количеством грубых и

сочных кормов. Конечно же, многое будет зависеть от того, как мы проведем сенокосную страду. На этом мне хочется остановиться подробнее.

Засушливая погода отрицательно повлияла на травостой, но это касается трав на естественных сенокосах. Сеяные же травы нынче удались. Это позволило начать косьбу и уборку их в установленное графиком время.

Мы делаем упор на механизированную заготовку кормов, не пренебрегая, конечно, и ручной. Стремимся использовать все внутренние резервы. Главным из них является сама организация труда на косьбе и уборке трав.

В отличие от других хозяйств, широко практикующих звеньевой метод, мы предпочли бригадный. До каждой бригады доведены задания и график заготовки сена и силоса. За механизаторами закреплена сеноуборочная техника.

Каждому из них дано индивидуальное задание.

Травы сейчас в самом цвету. Чтобы получить сено высокого качества, постараемся скосить и убрать их в июле. Для этого есть возможности. Во-первых, к сенокосу привлечено все население, проживающее на территории отделения. Каждый житель считает долгом внести свой вклад в общее дело. Во-вторых, на каждую бригаду у нас разработан скользящий график, позволяющий в случае ненастья быстро переключать людей и технику с одной производственной операции на другую. Это исключает простои, способствует повышению производительности труда.

Например, в бригаде Загрявье случилось так, что значительную часть площади клеверов скосили, но убрать помешали дожди, которые шли несколько дней подряд. Бригадир Галина Поперечных,

имея такой график, не дожидаясь дополнительных распоряжений, быстро направила всех людей, в том числе и механизаторов, развешивать траву на ределя. Таким образом, сено не пострадало от непогоды.

Успешной заготовке кормов способствует соревнование между

не только на сорта по внешнему виду, но и с учетом содержания в нем каротина.

Количество кормов также поставлено в материальную зависимость. На естественных лугах за каждую заготовленную тонну доброкачественного сена платим по 18 рублей. Заготовка многолетних

трав ведется комплексно, в основном с помощью механизмов, поэтому оплата там производится по операциям согласно расценкам, но опять-таки с учетом качества выполненных работ.

Хочет обратить внимание еще на одну деталь, связанную с качеством. Это разрыв между косьбой и уборкой трав. Тут многое зависит от погоды. Однако мы делаем все для того, чтобы трава в прокосах долго не залеживалась. У нас есть немало знатоков, которые безошибочно определяют спелость сена. Укладываем его в стога с влажностью, не превышающей 15—17 процентов. Такое сено хорошо сохраняется.

Сейчас труженики нашего отделения стараются использовать каждый погожий час. Они уже скосили и заготовили сена с площади свыше 50 гектаров. Темпы заготовки кормов наращиваем изо дня в день.

Н. БОГДАНОВА,
управляющая третьим
отделением совхоза
«Сланцевский».

На заготовку кормов — все силы

Из редакционной почты

ЧИТАТЕЛЬ
БЛАГОДАРИТ

И БОЛЕЗНЬ ОТСТУПАЕТ

Я лечусь в физиотерапевтическом кабинете лучкинской поликлиники. Больных здесь обслуживают две молоденькие медсестры Нина Евграфова и Валентина Анисимова. Они очень добрые, чуткие к больным, особенно к пожилым людям.

Терпеливо, по-дочернему уложат на процедуры, помогут одеться, скажут ласковое слово, и забываешь про болезнь.

От всего сердца благодарю Нину Евграфову и Валентину Анисимову за их теплоту, которую они дарят людям.

А. МАКСИМОВА.

ЧИТАТЕЛЬ ДОВОЛЕН

РАДЫ ДЕТИ И ИХ РОДИТЕЛИ

Детям у нас уделяется очень большое внимание. Все делается для того, чтобы они могли хорошо отдохнуть, набраться сил перед новым учебным годом. Открыты пионерские лагеря, организуются туристские поездки и многое другое.

Ну а если дети остались дома, никуда не поехали? Для них можно организовать досуг на месте. Вот как поставлено дело в поселке шахты № 3. Каждое утро раздаются звуки горна, собирая ребят в парк на пионерскую линейку. И они охотно идут туда.

С детьми занимаются пионервожатая Галина Булычева и воспитатель А. Ф. Шубникова. Они организуют разные игры, затейничества, туристские походы по родному краю.

Большую заботу о детях проявили администрация шахты и комитет профсоюза. С их помощью оборудована детская площадка. Здесь есть качели, карусели, песочницы, горка, брусья, канаты — все необходимое для игр и спортивных занятий.

Нам, родителям, приятно, что о детях проявляется такая забота.

Б. СЕМЕНОВ.
Шахта № 3.

ЧИТАТЕЛЬ СООБЩАЕТ

Пример честности

Кондуктор автобуса Эльфрида Аннук объявила очередную остановку. Пассажиры поспешили к выходу. Осматривая сиденья, кондуктор заметила на одном из них кошелек. Там оказалось 37 рублей. Когда автобус вернулся с линии, Эльфрида сдала находку диспетчеру. Об этом сделали запись в книге. А через несколько дней гражданка В. Д. Павлова получила свои деньги.

В книге находок на автобусной станции сделано много записей о различных вещах. Все они учтены и возвращены тому, кто их потерял.

П. ВАСИЛЬЕВ.

ЧИТАТЕЛЬ ВОЗМУЩЕН

СТОИТ ПОДУМАТЬ

Жаркий летний день. В реке Бушельке купаются взрослые и дети. Крутом смех, шутки.

Но вот появляются на берегу пожилые люди с громадной темно-рыжей охотничьей собакой (ирландский сеттер). Они не заставляют себя долго ждать и все вместе устремляются к воде. К сожалению, этот случай не единственный. В Бушельском водоеме купают лаек, дворняжек, овчарок.

Выйдя на берег, собаки отряхи-

ваются, и брызги летят прямо на одежду ребят. Иногда собаки бегут за детьми, и те, пугаясь, плачут, кричат.

Мне кажется, такое соседство недопустимо. К сожалению, владельцы собак признавать этого не хотят. Слов нет, собак купать надо, но для этого надо подбирать бесплодное место, четвероногие от этого ничуть не пострадают.

О. ИВАНОВА,
пенсионерка.

НА КИНОСТУДИЯХ СТРАНЫ



На киностудии «Мбсфильм» снимается третья серия фильма «Братья Карамазовы» по роману Достоевского.

Режиссуру этой серии осуществляют исполнители главных ролей в фильме артисты Михаил Ульянов и Кирилл Лавров.

НА СНИМКЕ: во время съемок. В роли цыганки — артистка Рада Волшанинова, в роли цыгана с гитарой — артист Николай Волшанинов.

Фото В. Мاستюкова.

Фотохроника ТАСС

ПОСВЯЩАЕТСЯ МОЛОДЕЖИ

На «Мосфильме» закончена работа над широкоэкранным художественным фильмом «Еще раз про любовь». Режиссер-постановщик Георгий Натансон уже знаком зрителям по фильмам «Все остается людям» и «Старшая сестра». В основе фильма — пьеса молодого московского драматурга Эдуарда Радзинского «104 страницы про любовь». Пьеса с большим успехом шла на сценах Москвы и других городов нашей страны, в Чехословакии, Болгарии, Венгрии, Польше, ее видели сотни тысяч зрителей.

Фильм посвящен нашей молодежи. Он рассказывает о сложных

взаимоотношениях двух молодых людей — стюардессы Наташи и молодого ученого Евдокимова. В главных ролях снимались артисты Александр Лазарев и Татьяна Дороницина.

(ЛенТАСС)

Знамя
ТРУДА

В ПРЕДОЛИМПИЙСКОМ МЕХИКО

Столица Мексики готовится к предстоящим олимпийским играм. Приводятся в порядок все спортивные сооружения Мехико, возводятся новые.

На снимке: яхт-клуб Акапулько.

Фотохроника ТАСС



НЕОБЫЧНЫЙ «ПАССАЖИР»

Грандиозная транспортная операция, которую условно можно назвать «Телескоп», началась. Крупнейший в мире астрономический инструмент — шестиметровый рефлектор, созданный на Ленинградской оптико-механической фирме, отправляется к постоянному «месту жительства».

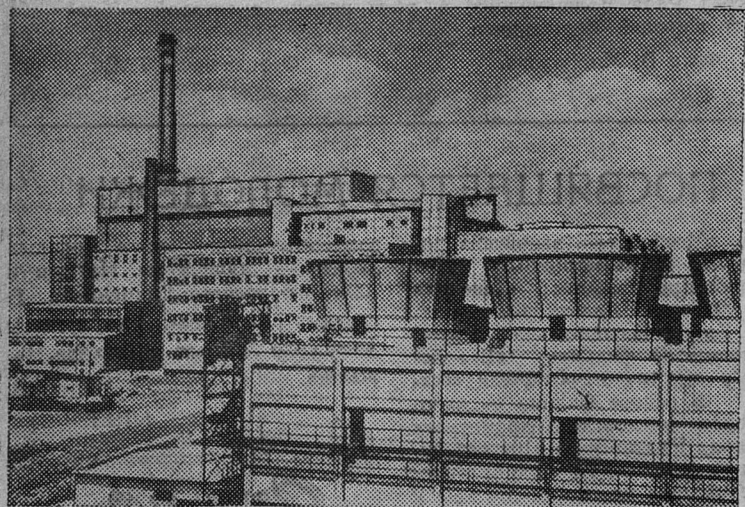
Маршрут с берегов Невы на Северный Кавказ разработан специалистами разных профессий — дорожниками, речниками, мостостроителями, портовиками. Решено использовать комбинированный водно-автомобильный способ перевозки гигантского телескопа, вес которого — 850 тонн.

Наиболее крупные детали уникального инструмента — по 30 и 50 тонн — автопоезда доставили к одному из пирсов на берегу Невы. Здесь мощный плавучий кран перенес трейлеры с грузом на палубу построенной специально для телескопа баржи. Ее путь — Волго-Балтом в Ростов-на-Дону, где сооружен пирс особой конструкции.

По нему на палубу баржи введут тягачи и заберут трейлеры. Затем автопоезда проследуют к обсерватории по специально подготовленной трассе. Дорожники укрепили ее полотно и мосты.

Часть деталей телескопа, габариты которых укладываются в нормы, отправлена по железной дороге.

(ЛенТАСС)



ЗАМЕТКИ НАТУРАЛИСТА

ПОЛЕЗНЫЕ ТРАВЫ

Наша область богата полезными травами. В некоторых районах их целые заросли. Однако лекарственного сырья заготавливают у нас мало — с полтора десятка растений, а можно — около ста. Поэтому в аптеках часто отсутствуют многие растения-целители: зверобой, чабрец (тимьян ползучий, или богородская трава), липовый цвет, ромашка, ягоды боярышника и другие.

В ботанических руководствах XVI века уже насчитывалось восемь тысяч лекарственных растений. Академик В. Л. Комаров писал, что лекарственные, ароматические и другие полезные растения у нас растут «в туне», то есть без использования.

В июле можно заготовить немало лекарственных растений. Зверобой обыкновенный широко распространен в нашей области. Много его в травостоях водораздельных лугов. Для медицинского использования заготавливают цветущие верхушки стеблей (15—20 сантиметров длиной). Вод-

ные и спиртовые отвары и настойки применяют как вяжущее и кровоостанавливающее средство. Их принимают внутрь при колитах, для полоскания рта при воспалении слизистых оболочек, для смазывания ожогов (отвар в масле), готовят противобактериальный препарат иманин.

Это старинное средство, недавно снова принятое в научную медицину. В народной медицине зверобой широко используют и называют «травой от 99 болезней».

Липовый цвет — тоже старинное народное средство от простуды. В лечебной медицине липовый цвет применяется в смеси с другими лекарственными растениями как потогонное и для полоскания горла настоем.

В июле собирают также крупные листья и цветущие верхушки пустырника. В научной медицине их применяют при сердечно-сосудистых заболеваниях и гипертонической болезни.

Ягоды черники используют в медицине как средство, закрепляющее желудок, против диабета и других болезней. Нельзя собирать эти ягоды «букетами», вырывая растение с корнем. Оно вырастет на этом месте лет через восемь. Такой «сбор» приносит только вред.

Многие травы с успехом применяют против вредных домашних насекомых. Посыпьте пахучей ромашкой пол, кровать, полки, и клопы и тараканы уйдут: они не выносят запаха ромашки, так же как пиявки, или рябинки, растущей во многих районах области.

И. БАЛБИШЕВ.

БОЛЕЛЬЩИКИ ЖДУТ ПОБЕДЫ

Состоялась очередная встреча по футболу на первенство РСФСР класса «Б» Ленинградской зоны между командами «Политехник» (Ленинград) и «Химик» (Сланцы). Еще два очка добыл «Химик» на чужом поле. Счет был открыт в первой половине игры. В. Гаврилов с подачи В. Короткова забил единст-

венный и решающий гол. Ворота «Химика» защищал в этом матче вратарь юношеской команды Н. Петров.

Хочется надеяться, что после такой победы «Химик» порадуется болельщиков и на своем поле. 12 июля он встречается с коксительским «Металлургом».

М. ИВАНОВ.

СССР. В нынешнем году намечается завершить строительство о атомной электростанции мощностью 150 тысяч киловатт в Богунницах (Западная Словакия).

В сооружении А-1, так называют Богунницкую атомную электростанцию, большую научно-техническую помощь оказал Советский Союз.

На снимке: обший вид А-1. Фото ЧТК—ТАСС

ТЕЛЕВИДЕНИЕ

ПОКАЗЫВАЕТ МОСКВА

ПЯТНИЦА, 12 ИЮЛЯ
10.00 — Программа передач. 10.05 — Теленовости. 10.15 — Для малышей: «Чудеса природы». 10.30 — «На полях страны». 11.00 — Художественный фильм «Рассказы о юности». 12.30 — «Экономическая реформа — в действии». 13.00—13.30 — Для школьников: «Невероятные приключения Марка Пегуса». Польский телефильм, V серия. 17.00 — Программа передач. 17.05 — Теленовости. 17.15 — Для школьников: «Композиторы — детям». 17.45 — «По вашим просьбам». Концерт. 18.30 — «Конкурс проводит лето». Репортаж с ВДНХ. 19.00 — «Клуб кинопутешественников». 20.00 — Для школьников: «Тореадоры из Васюковки». Художественный телефильм. 20.45 — Музыкальный антракт. 21.00 — Эстафета новостей. 22.00 — «Физкультура и спорт». Тележурнал. 22.45 — Программа цветного телевидения. «Песня встречает друзей». 23.45—23.55 — «Только факты».

СУББОТА, 13 ИЮЛЯ
9.00 — Гимнастика для всех. 9.45 — Теленовости. 10.00 — «С днем рождения». 10.30 — «Здоровье». 11.00 — «Родник». Фольклорный клуб. 12.00 — Телегеатр для детей: Пенчо Манчев — «Заячья школа». Кукольный спектакль. 12.50 — Для школьников: «Приключение Марка Пегуса». Польский телефильм, VI серия 13.20 — «Творчество молодых»: день

Молдавской ССР. 13.50 — «Море, солнце, воздух». 14.15 — Художественный фильм «История золотой туфельки». 16.30 — Программа цветного телевидения. 18.00 — Международная товарищеская встреча по легкой атлетике между сборными СССР, ГДР, Польши. 19.15 — «На огонек». 20.30 — «Время». 21.00 — Художественный фильм ГДР «Капитан из Кельна». 22.55 — Теленовости. 23.10—23.20 — «Только факты».

ПОКАЗЫВАЕТ ТАЛЛИН

ПЯТНИЦА, 12 ИЮЛЯ
17.00 — Вечерняя программа. 20.00 — «Сегодня, 25 лет назад...». 20.35 — «След ведет в «Седьмое небо». Телефильм ГДР, V серия (на эст. яз.). 21.30 — «Актуальная камера». 22.10 — «Стенька Разин». Телефильм. 22.30 — «Легенды старой крепости». Научно-популярный фильм.

СУББОТА, 13 ИЮЛЯ
11.00 — «Родник». Фольклорный клуб (из Львова). 12.00 — Телегеатр для детей: Пенчо Манчев — «Заячья школа» (из Харькова). 13.50 — «Море, солнце, воздух» (из Тбилиси). 18.00 — Международная товарищеская встреча по легкой атлетике между сборными СССР, ГДР, Польши (из Ленинграда). 20.40 — «Гости из Южной Америки». Телефильм. 20.55 — «СОПОТ-66». Польский фильм-концерт. 21.30 — «Актуальная камера». 22.00 — 23.35 — Эстонский художественный фильм «Новый нечистый из преисподней».

КИНО

ДОМ КУЛЬТУРЫ ГОРНЯКОВ. 11 июля — цветной широкоэкранный художественный кинофильм «Три мушкетера» (I серия). Начало в 17, 19, 21 час.

КИНОТЕАТР «ТРУД». 10 июля — новый югославский художественный кинофильм «Шаги сквозь туман». Начало в 12, 14, 16, 18, 20, 22 часа. 11 июля — новый художественный кинофильм «Шаги сквозь туман». Начало в 10, 12, 14, 16, 18, 20, 22 часа.

КЛУБ «ШАХТЕР». 11 июля — широкоэкранный цветной художественный кинофильм «Три мушкетера» (II серия). Начало в 19, 21 час. Для детей художественный кинофильм «Республика ШКИД». Начало в 17 часов.

МЕНЯЮ 4-комнатную квартиру во всеми удобствами на 2-комнатную и однокомнатную квартиры со всеми удобствами.

Обращаться по адресу: г. Сланцы, ул. Чкалова, дом № 13, кв. № 18 (после 18 часов). Служебный телефон № 20-33.

НАРВСКАЯ ЛЬНОДЖУТОВАЯ ФАБРИКА ОБЪЯВЛЯЕТ ПРИЕМ УЧАЩИХСЯ В ФИЛИАЛ ШКОЛЫ ФЗУ

на обучение профессии прядильщицы.

Принимаются девушки от 15 до 19 лет с образованием 7—8 классов и выше. Поступающие должны иметь при себе документы: паспорт или свидетельство о рождении, справку о составе семьи, свидетельство об образовании, характеристику, медицинскую справку.

Учащиеся обеспечиваются бесплатным питанием на период прохождения теоретического обучения, бесплатным обмундированием.

Срок обучения — 1 год 2 месяца.

Обращаться в отдел кадров фабрики. Заявления принимаются до 20 августа 1968 года. Начало занятий 1 сентября 1968 года.

ТРЕБУЮТСЯ • ТРЕБУЮТСЯ

СЛАНЦЕВСКОЙ ШВЕЙНОЙ ФАБРИКЕ на постоянную и временную работу: **разнорабочие** (мужчины и женщины) и **рабочая в буфет**.

СЛАНЦЕВСКОМУ КОМБИНАТУ «СТРОЙДЕТАЛЬ»: **инженер-механик и техник-механик**.

Обращаться в отдел кадров комбината (Сланцевское шоссе, дом № 7).

ХЛЕБОКОМБИНАТ производит набор **женщин на работу в цехи**.

Редактор И. Ф. КУЗНЕЦОВ