

ЦЕХ СТАЛ ОБРАЗЦОВЫМ

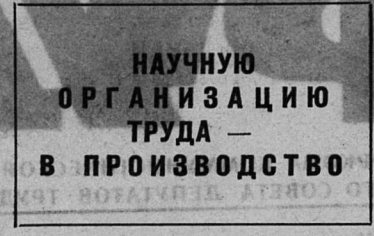
На комбинате «Сланцы» проводится работа по совершенствованию организации производства и труда.

В планах научной организации труда (НОТ) предусматривается более полное вскрытие резервов производства, внедрение передовых методов и приемов, рациональное использование рабочего времени.

Руководители цехов для проведения всестороннего анализа состояния организации производства и труда, разработки планов НОТ создали на рабочих местах творческие бригады. В них включили передовых производственников и инженерно-технических работников.

В компрессорном цехе в состав

бригады вошли люди творческой мысли, беспокойные, инициативные. Среди них — начальник цеха Ю. К. Потапов, бригадиры слесарных бригад Б. М. Игнатьев, В. А. Лобец, А. И. Судорженко, А. И. Иванов, оператор В. Ф. Ильина,



старшие машинисты компрессоров Н. Я. Клобуков, Е. П. Васильев, сменный мастер И. А. Бетков.

Благодаря постоянному совершенствованию организации труда, активной работе творческой бригады и всего коллектива компрессорный цех является образцовым на комбинате. Четкость, строгий порядок — такими словами характеризуется организация труда на рабочих местах.

Если раньше для машиниста компрессоров понятие «рабочее место» было довольно относительно, то теперь машинист имеет определенное рабочее место. Поставлены современный стол (на нем календарь, журналы), шкаф, стеллаж для деталей первой необходимости, оборудован верстак с комплектом инструмента. Проведена нумерация компрессоров, сформирован стенд по технике безопасности.

Построены и оборудованы новые слесарные мастерские. В ремонтной группе введено бригадное разделение инструмента, изготовлены удобные верстаки с тумбочками в нижней части, стеллажи, определены места для хранения и мойки деталей. Отдельно оборудо-

ван сварочный верстак, где имеются вытяжной зонт, верстак, предусмотрено место для сварочного аппарата, вывешены плакаты по технике безопасности сварочных работ.

В отделении доулавливания установлены удобные балконы, сделаны подходы и задвижкам. Задвижки пронумерованы. Изолированы регуляторы уровня и задвижки со спутниками, благодаря чему в отделениях доулавливания и конечного охлаждения при сильных морозах почти не пользуются шлангами для отогревания.

Хорошо организовано рабочее место по ремонту клапанов.

Нумерация компрессоров, задвижек, емкостей создает четкую систему в обслуживании технологического процесса.

Большое внимание в цехе уделяется наглядной агитации, совершенствуются ее формы. Современным оформлены красный уголок, комната отдыха, где всегда есть газеты, журналы, книги. Если раньше служебные инструкции были вывешены на рабочих местах, где в течение года они пылились, выгорали и читать их было неудобно, то теперь они находятся в отдельной книге на каждом рабочем месте.

В соревновании с компрессорным цехом сланцеперерабатывающего комбината имени В. И. Ленина г. Коктля-Ярве за третий квартал наш цех вышел победителем. Цех занимал первые места за лучшую воспитательную и культурно-массовую работу и по работе ВОИР.

В смотре-конкурсе культуры производства по итогам третьего этапа цех также занял ведущее место.

Н. МИЛОВА,
руководитель группы НОТ комбината «Сланцы».

Отчеты и выборы домовых комитетов

Истекают сроки полномочий домовых комитетов, товарищеских судов при домоуправлениях ЖКО треста «Ленинградсланец». В феврале будут проведены отчетно-выборные собрания.

На собраниях управляющие домами отчитываются о финансово-хозяйственной деятельности, а домовые комитеты, товарищеские суды — о своей работе.

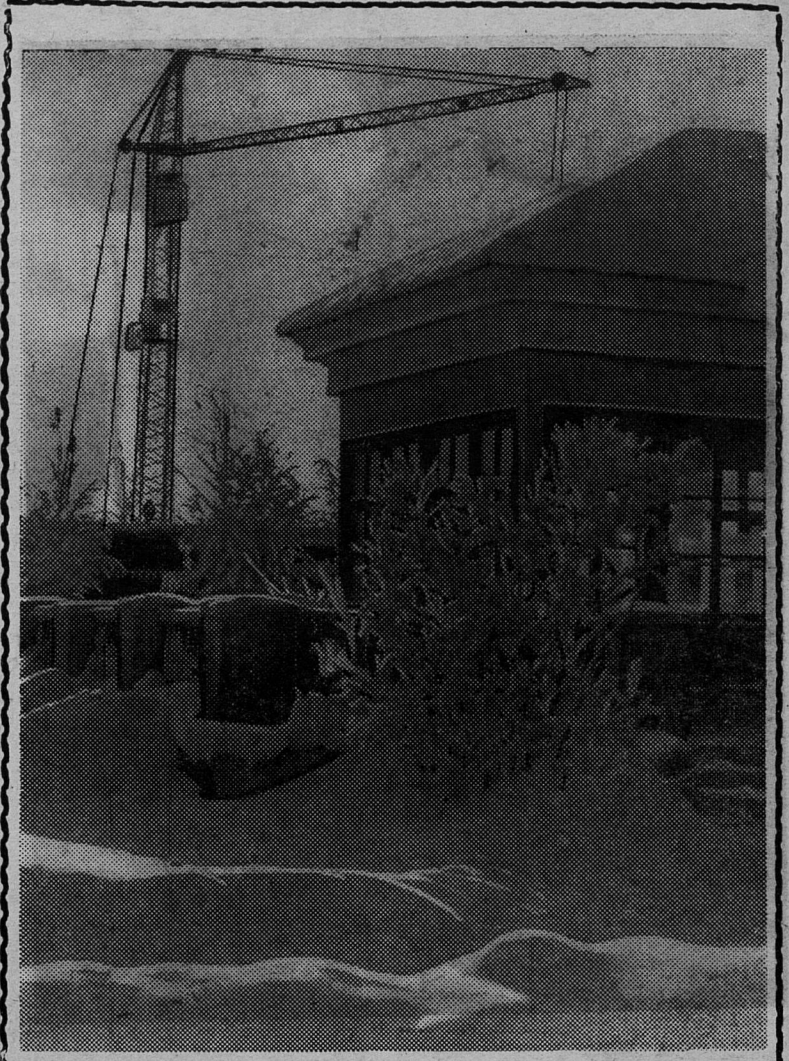
За отчетный период домоуправлениями проделана некоторая работа по улучшению обслуживания жильцов, по сохранению жилого фонда. В домоуправлении № 1 улучшено центральное отопление, начата работа по газификации домов в квартале № 10, вступили в строй три больших новых дома.

Коллективы работников домоуправлений успешно выполнили социалистические обязательства, принятые в честь 50-летия Великого Октября. В соревновании отличились рабочие Миронец, Чирик, Польгуев, Дульцев, Комарова, Трубина, Новик, Володыхина и другие. Хорошо работали общественники, члены домовых комитетов Журавлева, Козловская, Никоненко, Петров, Веселов, Ульянов, Калистратов и многие другие.

Но в деятельности домоуправлений имеется и ряд недостатков: несвоевременно выполняются заявки жильцов на ремонт квартир, все еще низко качество капитального и текущего ремонта домов, слаба трудовая и производственная дисциплина среди рабочих.

Квартиротрядам необходимо по-деловому обсудить деятельность домоуправлений и домовых комитетов, избрать в новый состав лучших общественников. Все это поможет навести образцовый порядок в содержании жилого фонда.

В. ЕГОРОВ,
секретарь партгруппы домоуправлений №№ 1 и 2.



В МОРОЗНЫЙ ДЕНЬ.
Фотоэтиюд Ю. Власова.

да. Здесь в цехе обжигаются все двенадцать шахтных печей не имеют очистных сооружений — электрофильтров. Электрофильтры, установленные у двух вращающихся печей, часто выходят из строя. В результате цементный завод ежедневно рассеивает на окрестные леса и Большие Лучки около 100 тонн цементной пыли.

Много раз об этом говорили на различных совещаниях и собраниях, но руководители цементного завода не особенно спешат с установкой более надежных в работе электрофильтров. Правда, нынче предусмотрены мероприятия по установке электрофильтров на

практически ничего не сделано по предотвращению загрязнения воздушного бассейна города. Годы идут, а на теплоэлектроцентрали все еще разрабатывают и проверяют экономическую выгоду от внедрения электрофильтров.

Два года назад на ЦЭС был испытан высокоэффективный батарейный циклон, но дело так и не доведено до конца.

Много неприятностей приносят жителям города различные котельные, переведенные на жидкое топливо. В зимний период они усиленно «копят небо». Но этого могло бы и не быть, если бы обслуживающий персонал четко соблюдал режим сжигания мазута в топках котлов. За этим должны повседневно следить руководители предприятий и организаций, где имеются котельные.

Чистота воздушного бассейна нашего города — дело большой важности. И на решение этой проблемы должны быть направлены усилия руководителей, инженеров и рационализаторов предприятий.

О. АНДРЕЕВ,
заведующий промышленной лабораторией санэпидстанции,
Г. ВОЛКОВ,
врач по промышленной санитарии.

* НА ТЕМЫ ДНЯ *

СНОВА О ЧИСТОТЕ ВОЗДУШНОГО БАСЕЙНА

— Через несколько тысячелетий, — говорят сланцевчане, — может случиться так, что археологи обнаружат на территории нашей области засыпанный город. При изучении сохранившихся архивных материалов они установят, что это Сланцы с двумя крупными промышленными предприятиями — цементным заводом и сланцеперерабатывающим комбинатом.

Бесспорно, что это шутка, но и в ней есть доля истины. Только

в течение суток трубы цементного завода, теплоцентрали и цехов комбината «Сланцы» выбрасывают в воздушный бассейн города более 400 тонн пыли и золы. Если к этому добавить выбросы из труб ЦЭС и четырнадцати крупных котельных, то получится до 500 тонн пыли и золы в сутки, которые оседают на всей территории города.

Почему так происходит? Это можно наглядно проследить на примере работы цементного заво-

данных печей, но все эти работы начнутся только в конце года. Сланцевчанам еще придется ждать много месяцев, пока исчезнут над городом сероватые шлейфы цементной пыли.

Руководители комбината «Сланцы» наивно надеются своих соседей-цементников. Установлено, что только ТЭЦ и ЦЭС выбрасывают в атмосферу ежедневно более 350 тонн золы и пыли. Однако на комбинате за последние шесть лет

САМАЯ ЧУДЕСНАЯ В МИРЕ СИЛА

Владимир Ильич Ленин указывал, что в крестьянской стране, какой была Россия до революции, первыми выиграли, больше всего выиграли, сразу выиграли от диктатуры пролетариата крестьяне. Впервые крестьянин увидел свободу на деле: свободу есть свой хлеб, свободу от голода...

Вопросы социально-экономического преобразования сельского хозяйства, приобщения крестьян к социалистическому строительству занимают в теоретическом ленинском наследии одно из важнейших мест. Этой исключительно важной теме посвящена вышедшая недавно из печати книга «В. И. Ленин и крестьянство» (А. Гончаров, П. Луяков, «В. И. Ленин и крестьянство». Изд-во политической литературы. 1967 год). Теперь, через 50 советских лет, мы можем с полным основа-

нием повторить слова Ленина, предпосланные этой книге: «Все, чего мы достигли, показывает, что мы опираемся на самую чудесную в мире силу — на силу рабочих и крестьян».

С гениальной прозорливостью еще задолго до Октябрьской революции великий вождь трудящихся писал, что коренного расхождения интересов наемных рабочих с интересами трудящихся и эксплуатируемых крестьян нет, что только социализм может удовлетворить интересы тех и других. Это теоретическое положение ленинизма Коммунистическая партия положила в основу своей политики и тактики по отношению к трудовому крестьянству. Именно союз рабочих и крестьян явился одним из главных условий победы Великого Октября, полной, окончательной победы социализма, ус-

По страницам новых книг

пехов в коммунистическом строительстве.

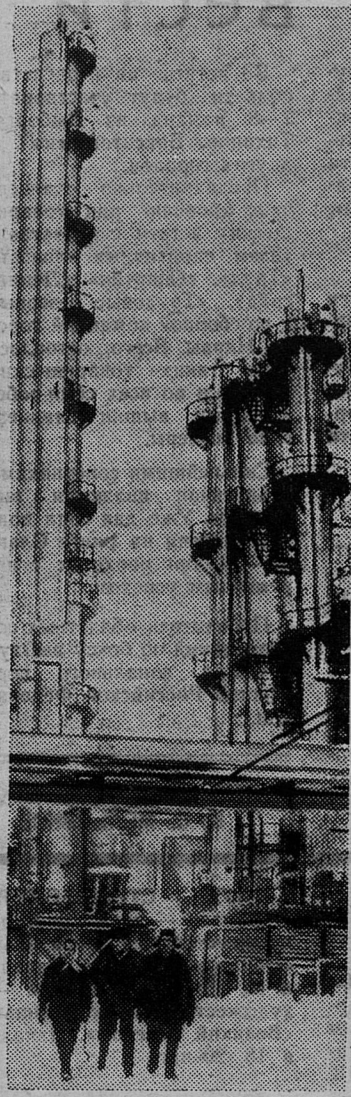
Владимир Ильич великолепно знал деревню. Старшая сестра Ленина — А. И. Ульянова-Елизарова пишет, что жизнь Владимира Ильича в Самарской губернии, типичной для русского крестьянства, дала ему много такого знания общественного строя, которое позднее удивляло всех. «Как в формулировке аграрной части нашей программы и во всей дореволюционной борьбе, — писала Анна Ильинична, — так и в строительстве нашей партии после победы это знание сыграло огромную роль».

Авторы книги «В. И. Ленин и крестьянство» на основе анализа произведений Владимира Ильича, воспоминаний его соратников — видных деятелей партии и государства, на основе архивных и литературных источников, монографий и статей, опубликованных в периодической печати, показывают отношение Ленина к кре-

стьянству, роль, которую он отдал этому классу в борьбе за свержение самодержавия и капитализма, в построении социалистического общества. В книге освещается история развития В. И. Лениным аграрно-крестьянского вопроса, его деятельность по разработке и осуществлению аграрной программы партии большевиков по укреплению союза рабочего класса и крестьянства.

Здесь опубликованы интересные материалы о встречах Ленина с крестьянскимиходаками; о деятельности партии в деревне по проведению в жизнь Декрета о земле; о первой коммуне, созданной рабочими Петрограда на Алтае. На богатом фактическом материале показано, как политически росли крестьянские массы в процессе укрепления Советской власти.

Красной нитью через многие работы В. И. Ленина проходит мысль относительно коренного преобразования сельского хо-



Десятки видов нефтехимической продукции выпускает Уфимский завод синтетического спирта имени 40-летия ВЛКСМ. В минувшем году предприятие успешно выполнило задание и при этом увеличило выпуск продукции на 23 процента. Была введена в строй вторая очередь производства полиэтилена, сооружен комплекс цехов третьей очереди газоразделения, который станет давать газ этилен. Новые установки будут работать по улучшенной технологии.

На снимке: цехи газоразделения Уфимского завода синтетического спирта.

Фото Б. Клишнинера.

Фотохроника ТАСС

ВЗЛЕТНЫЕ ПЛОЩАДКИ

с твердым покрытием для самолетов сельскохозяйственной авиации начали строить колхозы Марьинского района Донецкой области. Это даст возможность в весеннюю распутицу произвести ранние подкормки озимых. Примеру марьищев следуют и другие районы Донбасса.

зайства. Два пути видел он: во-первых, строительство совхозов, опирающихся на всенародную государственную собственность и являющихся хозяйствами последовательно социалистического типа; во-вторых, создание коллективных хозяйств, основанных на объединенных средствах производства и коллективном труде самих крестьян, хозяйств, которые развиваются при всесторонней материальной, финансовой и организационной помощи со стороны социалистического государства. Таков знаменитый ленинский кооперативный план, который стал составной частью общеплана построения социализма в нашей стране.

Опыт Советского Союза и других социалистических стран наглядно подтвердил правильность и жизнеспособность теоретических положений ленинского кооперативного плана.

Многие страницы книги посвящены деятельности Коммунистической партии по претворению в жизнь ленинского плана социалистического переустройства сельского хозяйства.

Исходя из конкретных условий,

Механизированные звенья являются основными производственными единицами по возделыванию пропашных культур, но в нашем совхозе им не уделяется должного внимания. Более того, в ряде случаев допускается формализм, который порождает саму идею создания этих звеньев, сводит их до уровня небольшой группы механизаторов, работающих без системы и перспективы, вслепую.

Приведу такие факты. Даже в прошлом юбилейном году, когда все трудящиеся, в том числе и работники сельского хозяйства, стремились ознаменовать 50-летие Советской власти достойными успехами, до нас доводились задания перед самым весенним севом, а обязательства мы принимали и того позже.

Получив, наконец, задания, мы стали их выполнять.

Но дело в том, что труд наш учитывался плохо. В итоге, когда собрали урожай, то ни бухгалтерия, ни бригадиры не могли сказать, какой урожай получило то или иное звено, а об экономических показателях и говорить не приходится.

Урожай пропашных культур, особенно картофеля, во всех звеньях оказался заниженным. Например, мое звено возделывало картофель на площади 45 гектаров, по нашим подсчетам с каждого из них мы получили по 120 центнеров клубней, а зачли нам лишь по 80.

Еще более курьезная картина получилась в звене Семена Разумовского. В бурте было определено картофеля 3.700 килограммов,

а когда он потребовал взвесить бурт, то в нем оказалось 9.700 килограммов. Казалось бы, такая разница немаловажна, но от факта никуда не уйдешь. Тут похоже на обман. И думается нам, что без этого не обошлось, потому что в совхозе картофель гнил, и руководство хозяйства, желая уйти от ответственности за порчу продукции, пошло на снижение урожайности. Дело оказалось настолько запутанным, что оплату нам вынуждены были произвести, попросту говоря, с потолка.

Возникает вопрос: может ли быть при таком отношении к звеньям заинтересованность в увеличении производства продукции?

Вот и нынче во всех хозяйствах района давно за звеньями закреплены участки, даны задания, приняты обязательства, разрабо-

таны планы агротехнических мероприятий, а у нас еще ничего этого нет. Нас еще главный агроном тов. Савицкий ни разу не собирал. Лично я, например, знаю, что буду выращивать картофель вновь на 45 гектарах, а где, какое мое задание, не знаю. Поэтому и обязательств звено пока что не принимало.

Такое же положение в звене Давыдова, Канарейкиной и других.

В прошлые годы проводилась агротехническая учеба с механизаторами, в том числе со звеньевыми, а нынче ее нет.

Выходит, что агрономическая служба вновь ориентирует нас на «слепой полет».

Б. СВЕКЛОВ,
звеньевой совхоза «Аврора».

Источник продуктивности

В СОВХОЗЕ «РОДИНА» РАСТУТ НАДОИ МОЛОКА,
ПОВЫШАЕТСЯ ЕГО ЖИРНОСТЬ

У животноводов совхоза «Родина» в юбилейном году шла интенсивная борьба за большое молоко. Все резервы были мобилизованы на то, чтобы получить как можно больше продукции — молока и мяса.

Мы добились, что за последнее время повысились и продолжают расти надои молока. Добиваемся мы этого не только за счет правильного ухода за животными, соблюдения режима кормления, но и за счет улучшения породы коров.

По сравнению с 1966 годом породность поголовья крупного рогатого скота в хозяйстве улучшилась по четвертому поколению более чем в три раза, по третьему поколению — более чем в два раза и по второму поколению — примерно на 10 процентов. Значительно снизилось количество животных первого поколения. На 15,5 процента повысилась классность животных (в 1966 году второго класса было 11 процентов, а в 1967 году стало 30 процентов). Против 1966 года от каждой коровы в юбилейном году надоено молока на 100 килограммов больше.

После бонитировки на всех фермах выделены лучшие животные первого и второго классов. Молодняк от них выращиваем для пополнения стада.

Для молодняка племенного скота составлена повышенная схема выпойки (330 килограммов молока), увеличена норма сена и концентрированных кормов, составлен отдельный рацион для телок.

Племенной молодняк молочного

периода выращиваем на отдельных фермах (в деревнях Монастырек, Перебор). Телки сосредоточены на фермах в деревнях Медвежок (115 голов) и Казино (95 голов).

В летний период племенной молодняк размещаем в лагерях около деревни Кривая Лука.

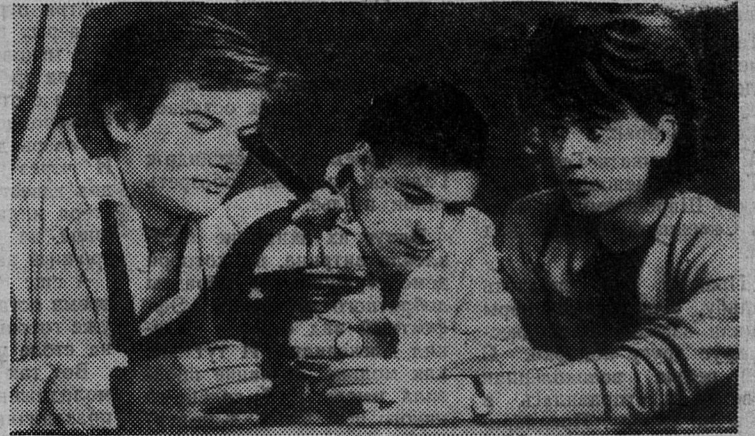
Племенное ядро в совхозе следующее: коров 540, нетелей и телок стельности первого года 270, телок 1967 года рождения 150.

В 1967 году на ферме Выскатка поставили 56 чернопестрых нетелей от лучших коров. Часть из них отелилась в ноябре—декабре 1967 года. Есть первотелки, от которых надаивают по 25 килограммов молока в день (по 15 килограммов надаивают почти от каждой).

В дальнейшем из Выскатки бурлатвийских коров будем переводить в Кушелу и Савиновщину. Ферму в Выскатке намерены пополнить нетелями чернопестрой породы от лучших коров с тем, чтобы в 1968 году эту ферму сделать полностью племенной.

Увеличение процента жира в молоке намеряем достигнуть путем отбора коров. Эту задачу мы собираемся решить в самое ближайшее время.

К. САВЕЛЬЕВА,
зоотехник-селекционер
совхоза «Родина».



В Социалистической Югославии созданы все условия для получения гражданами образования и повышения квалификации. Ежегодно сотни тысяч учащихся заканчивают общеобразовательные и специальные школы, десятки тысяч квалифицированных специалистов выходят из стен высших учебных заведений.

НА СНИМКЕ: практические занятия в Белградском химико-технологическом техникуме.

Фото ТАНЮГ—ТАСС

ВЕЧЕР ПОНРАВИЛСЯ ВСЕМ

Рабочие цеха канатных дорог комбината «Сланцы» решили вместе провести субботний вечер. В назначенный час все собрались в столовой № 7. Здесь в торжественной обстановке они поздравили рабочих Геннадия Балашова и Анатолия Лаурсон с днем рождения, вручили им подарки.

В числе гостей — начальник цеха ГИС Анатолий Александрович Павлов, который раньше трудился в цехе канатных дорог. По его заявке участница художественной самодеятельности Дворца культуры солистка Екатерина Шпакова исполнила песню «Тополя».

На вечере продемонстрировали свое мастерство солисты Валентина Иванова, Виктор Лебедев. Участник художественной самодеятельности клуба строителей Николай Афанасьев исполнил цыганскую пляску, порадовал хорошими песнями. Всем солистам аккомпанировал на баяне Виктор Павлович Храмов.

Долго в тот вечер продолжалось веселье. Проводились конкурсы на лучшее исполнение песни, пляски, танца. Многие участвовали в играх, в розыгрыше лотерей. Всем пришлось по душе концерт-сюрприз, которым приятно удивили рабочих участники художественной самодеятельности Дворца культуры.

В. ВАЛЕНТИНОВА.



Ат-Тахир по-арабски означает «освобождение». Так называется одна из северных провинций ОАР, где развернулось грандиозное наступление на бесплодные пески Ливийской пустыни.

Веками мирился человек с силами природы, и только с началом строительства высотной Асуанской плотины была поставлена задача — обводнить эти земли, покончить с безземельем крестьянства.

Около 90 тысяч гектаров земли осваивается в южном Тахире с помощью советских специалистов. Скоро воды Нила наполнят оросительные каналы, и тогда в ат-Тахире зацветут сады, поднимутся всходы кукурузы и хлопчатника. Пустыня отступит...

НА СНИМКЕ: советский специалист В. Трофимов (слева) помогает арабским механизаторам освоить новую технику.

Фото И. Беляцкого.

Фотохроника ТАСС

