

# Знамя Труда

ПРОЛЕТАРИИ  
ВСЕХ СТРАН.  
СОЕДИНЯЙТЕСЬ!

ОРГАН СЛАНЦЕВСКОГО ГОРКОМА КОММУНИСТИЧЕСКОЙ  
ПАРТИИ СОВЕТСКОГО СОЮЗА  
И ГОРОДСКОГО СОВЕТА ДЕПУТАТОВ ТРУДЯЩИХСЯ

№ 26 (4815)

Четверг, 6 февраля 1969 года

Год издания 25-й  
Цена 2 коп.

## ПОБЕДИТЕЛИ В СОРЕВНОВАНИИ ЗА ЧЕТВЕРТЫЙ КВАРТАЛ 1968 ГОДА

Бюро Сланцевского горкома КПСС и исполком городского Совета депутатов трудящихся рассмотрели итоги социалистического соревнования между промышленными предприятиями, строительными и торговыми организациями и домоуправлениями города за четвертый квартал 1968 года.

За достигнутые успехи в социалистическом соревновании присуждены:

**ПО ПРОМЫШЛЕННЫМ ПРЕДПРИЯТИЯМ ПЕРВОЙ ГРУППЫ**  
Первое место и переходящее

Красное знамя горкома КПСС и исполкома городского Совета депутатов трудящихся — коллективу шахты № 3 (директор К. И. Ширенко, секретарь партийной организации Н. Д. Никитин).

Второе место — коллективу ремонтно-механического завода (директор Г. В. Лазинин, секретарь партийной организации А. Н. Коробов).

Третье место — коллективу шахты № 1 (директор А. А. Курмышский, секретарь партийной организации В. И. Нарушевич).

ма КПСС и исполкома городского Совета депутатов трудящихся — коллективу строительного управления № 6 (начальник В. П. Цухлов, секретарь партбюро Э. В. Скрузина, председатель профсоюзного комитета Д. В. Антоненко).

**ПО ТОРГОВЫМ ОРГАНИЗАЦИЯМ**

Первое место и переходящее Красное знамя горкома КПСС и исполкома городского Совета депутатов трудящихся — коллективу магазина № 21 горсмешторга (заведующая Е. Д. Дмитриева, председатель профсоюзного комитета Ю. А. Антонова).

Первое место и переходящее Красное знамя горкома КПСС и исполкома городского Совета депутатов трудящихся — коллективу столовой № 8 горсмешторга (заведующая И. В. Подлещук, председатель профсоюзного комитета Е. Т. Пономарева).

**ПО ДОМОУПРАВЛЕНИЯМ**

Первое место и переходящее Красное знамя горкома КПСС и исполкома городского Совета депутатов трудящихся — коллективу домоуправления № 2 ЖКО треста «Ленинградсланец» (управляющая домами А. И. Сергеева, секретарь партийной организации В. А. Егоров, председатель профсоюзного комитета Г. К. Гусева).

**ПО ПРОМЫШЛЕННЫМ ПРЕДПРИЯТИЯМ ВТОРОЙ ГРУППЫ**

Первое место и переходящее Красное знамя горкома КПСС и исполкома городского Совета депутатов трудящихся — коллективу майоликового производства (директор А. Я. Шкуратов, секретарь партийной организации А. П. Петрова).

Второе место — коллективу районного объединения «Сельхозтехника» (директор Т. Я. Бершицкий, секретарь парторганизации Е. И. Цирнаск).

Третье место — коллективу гормолокозавода (директор П. С. Витковский, секретарь партийной организации П. И. Андреев).

**ПО СТРОИТЕЛЬНЫМ ОРГАНИЗАЦИЯМ**

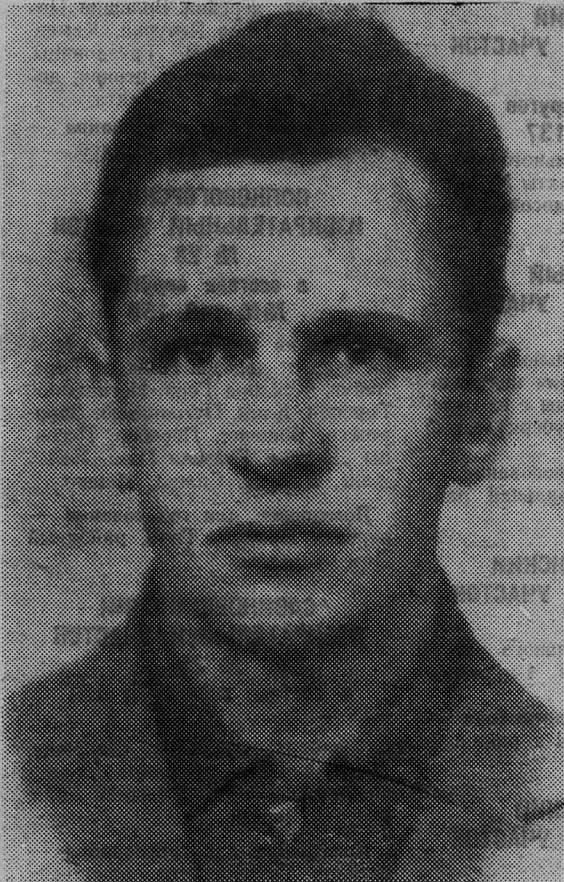
Первое место и переходящее Красное знамя горко-

В прошлом Анатолий Иосифович Бондаренко трудился слесарем на сборке турбин. Здесь он под руководством опытных производственников в совершенстве изучил специальность.

Ныне Анатолий Иосифович работает слесарем в турбинном цехе ТЭЦ комбината «Сланцы». Ему доверен ремонт сложного оборудования. Задания он выполняет досрочно, часто вносит рационализаторские предложения.

Передовому производственнику А. И. Бондаренко присвоено звание «Ударник коммунистического труда». Его портрет помещен на Доску чести ТЭЦ.

НА СНИМКЕ: А. И. Бондаренко.



### ПОЗДРАВИТЕЛЬНАЯ ТЕЛЕГРАММА

Заводской комитет цементного завода получил телеграмму из Москвы. В ней говорится: «По итогам Всесоюзного социалистического соревнования за 1968 год Министерство промышленности строительных материалов СССР и ЦК профсоюза рабочих строительства прису-

дили коллективу Сланцевского цементного завода вторую премию в размере 7.100 рублей. На индивидуальное премирование рабочих, инженерно-технических работников и служащих — 4.900 рублей.

Поздравляем работников, ИТР и служащих Сланцев-

ского цементного завода с успешным завершением производственной программы третьего года пятилетки, выражаем уверенность, что коллектив завода выполнит принятые обязательства в честь 100-летия со дня рождения В. И. Ленина».

## ОБ ОБРАЗОВАНИИ ИЗБИРАТЕЛЬНЫХ УЧАСТКОВ ПО ВЫБОРАМ В ЛЕНИНГРАДСКИЙ областной, Сланцевский городской и сельские Советы депутатов трудящихся

Решение исполкома горсовета от 4 февраля 1969 года № 34

В соответствии с Положением о выборах в краевые, областные, окружные, районные, городские, сельские и поселковые Советы депутатов трудящихся исполнительный комитет Сланцевского городского Совета депутатов трудящихся решает:

Образовать на территории города Сланцы и Сланцевского района 39 избирательных участков по 5-6 избирателей в Ленинградский областной, Сланцевский городской и сельские Советы депутатов трудящихся:

### ИЗБИРАТЕЛЬНЫЙ УЧАСТОК БАРАНОВА № 1

в составе округов  
№№ 1, 2, 3, 4, 5, 6, 7, 8, 9

В состав избирательного участка входят: улица Баранова, школа № 10, школа-интернат № 2, улицы Партизанская — дома №№ 10, 19, 21, Кирова — дом № 9, Малопольская, Правая Набережная, Малые Поля — дома №№ 34, 36, 38, поля фильтрации, кладбищенская сторожка, мясокомбинат.

Помещение для голосования — улица Кирова, школа № 3.

### КИРОВСКИЙ ИЗБИРАТЕЛЬНЫЙ УЧАСТОК № 2

в составе округов  
№№ 10, 11, 12, 13, 14, 15, 16

В состав избирательного участка входят: улицы Кирова — с дома № 13 по дом № 31 (нечетная сторона), Грибоедова — с дома

№ 4 по дом № 12 (четная сторона) и дома №№ 5, 7, 9 (нечетная сторона), Партизанская — с дома № 13-а по дом № 17 (нечетная сторона), Чкалова — с дома № 1-9 по дом № 9 (нечетная сторона) и с дома № 2-7 по дом № 8 (четная сторона).

Помещение для голосования — улица Грибоедова, школа рабочей молодежи № 1.

### ЛЕНИНСКИЙ ИЗБИРАТЕЛЬНЫЙ УЧАСТОК № 3

в составе округов №№ 17, 18,  
19, 20, 21, 22, 23, 24, 25

В состав избирательного участка входят: улицы Ленина — с дома № 1-1 по дом № 9-33 (нечетная сторона) и с дома № 2-1 по дом № 20 (четная сторона), Спортивная — с дома № 1-2 по дом № 7 (нечетная сторона), Партизанская — дома №№ 3, 5, Кирова — с дома № 35-12 по дом № 45 (нечетная сторона) и дома №№ 32, 34, 36 (четная сторона), Октябрьская, Банковская, переулки Трестовский, Почтовый — дома №№ 2-8, 4, 5.

Помещение для голосования — улица Ленина, Дом культуры горняков.

### МОЛОДЕЖНЫЙ ИЗБИРАТЕЛЬНЫЙ УЧАСТОК № 4

в составе округов  
№№ 26, 27, 28, 29, 30, 31

В состав избирательного участка входят: улицы Кирова — дома

№№ 20, 20-а, 22, 24 (четная сторона), Ленина — дома №№ 11, 13, 15, 17 (нечетная сторона), Чкалова — дома №№ 13, 14.

Помещение для голосования — улица Кирова, дом № 22-а, общежитие.

### ЦЕНТРАЛЬНЫЙ ИЗБИРАТЕЛЬНЫЙ УЧАСТОК № 5

в составе округов №№ 32, 33,  
34, 35, 36, 37, 38, 39

В состав избирательного участка входят: улицы М. Горького — с дома № 2-9 по дом № 14 (четная сторона) и с дома № 1-11 по дом № 7 (нечетная сторона), Почтовый переулок — дома №№ 10, 12, Спортивная — дом № 21, Кирова — дома №№ 46-а, 46-б, 46-в, Гавриловская, Правокушльская.

Помещение для голосования — улица Спортивная, школа № 5.

### СОВЕТСКИЙ ИЗБИРАТЕЛЬНЫЙ УЧАСТОК № 6

в составе округов №№ 40, 41,  
42, 43, 44, 45, 46, 47

В состав избирательного участка входят: улицы Ленина — дома №№ 32, 34, 36 (четная сторона) и дома №№ 25, 27 (нечетная сторона), Чкалова — дом № 17, 1-я Советская, 2-я Советская, 3-я Советская, Новосельская, Речная, Полевая, Парковая, Зеленая, вокзал Сланцы с домом, Цветочная,

Вокзальная, Грибоедова — дома №№ 18, 19, 21, 23, Северная, Боровнянское шоссе, Малая, переулки Кривой, Транспортники, Безымянный, Хлебный, Внутриквартальный проезд, аэропорт.

Помещение для голосования — улица Чкалова, школа № 1.

### СЛАНЦЕВСКИЙ ИЗБИРАТЕЛЬНЫЙ УЧАСТОК № 7

в составе округов  
№№ 48, 49, 50, 51, 52

В состав избирательного участка входят: улицы Комсомольское шоссе — с дома № 2 по дом № 88 (четная сторона) и с дома № 1 по дом № 9 (нечетная сторона), ИТР, Дорожная, Садовая, Горняков, Речной поселок.

Помещение для голосования — улица Комсомольское шоссе, комбинат шахты имени С. М. Кирова.

### ЖЕЛЕЗНОДОРОЖНЫЙ ИЗБИРАТЕЛЬНЫЙ УЧАСТОК № 8

в составе округов  
№№ 53, 54, 55, 56, 57, 58

В состав избирательного участка входят: улицы Поселковая, Рабочая, Малая Рабочая, Красная, Боровая, Зеленая Роща, Деревособделочников, Комсомольское шоссе — с дома № 90 по дом № 174 (четная сторона) и с дома № 11 по дом № 23-а (нечетная сторона), ДОК, станция Сланцы,

пионерский лагерь, дома лесопункта, переулки Шосейный и Плюский, железнодорожные казармы.

Помещение для голосования — улица Комсомольское шоссе, клуб



# Об образовании избирательных участков по выборам в Ленинградский областной, Сланцевский городской и сельские Советы депутатов трудящихся

(Начало на 1-й стр.)

рона), Загородная — с дома № 1 по дом № 55 (нечетная сторона) и с дома № 2 по дом № 40 (четная сторона), Сосновая — с дома № 1 по дом № 25 (нечетная сторона) и с дома № 2 по дом № 22 (четная сторона), Малая Сосновая, переулки Октябрьский, Малый, Лучки, Пионерский, Речной. Помещение для голосования — улица Дзержинского, клуб «Шахтер».

## ЛОМОНОСОВСКИЙ ИЗБИРАТЕЛЬНЫЙ УЧАСТОК № 11

в составе округов №№ 74, 75, 76, 77, 78, 79, 80, 81

В состав избирательного участка входят: улицы Ломоносова — с дома № 35-2 по дом № 65-15 (нечетная сторона) и с дома № 8-1 по дом № 22 (четная сторона), Свободы — дома №№ 4, 6, 8-40, 10 (четная сторона) и дома №№ 3, 5, 7-36, 9 (нечетная сторона), 1 Мая — с дома № 53 по дом № 97 (нечетная сторона) и с дома № 42 по дом № 78-25 (четная сторона), Кутузова, Декабристов — с дома № 21 по дом № 27 (нечетная сторона) и с дома № 32 по дом № 38-1 (четная сторона), Маяковского — дома №№ 17, 19, 21, 23 (нечетная сторона), Свердлова — с дома № 3 по дом № 11 (нечетная сторона), переулки Профсоюзный, Детский, Полевой. Помещение для голосования — улица Ломоносова, школа № 2.

## СВЕРДЛОВСКИЙ ИЗБИРАТЕЛЬНЫЙ УЧАСТОК № 12

в составе округов

№№ 82, 83, 84, 85, 86, 87, 88

В состав избирательного участка входят: улицы Ломоносова — с дома № 24 по дом № 36-16, Свердлова — с дома № 13 по дом № 25-5 (нечетная сторона) и с дома № 2-1 по дом № 26-3 (четная сторона), Декабристов — с дома № 14 по дом № 26 (четная сторона) и дома №№ 5, 11, 13, 15 (нечетная сторона), Маяковского — с дома № 7 по дом № 13 (нечетная сторона) и дома №№ 12, 14 (четная сторона), Новый переулок. Помещение для голосования — улица Маяковского, школа № 4.

## ДЗЕРЖИНСКИЙ ИЗБИРАТЕЛЬНЫЙ УЧАСТОК № 13

дома №№ 3, 3-а, 7, 7-а, 7-б, 9-34, школа № 7, детский сад, Маяковского — дома №№ 2-21, 2-а, 4, 4-а, 6, 6-а, 8-а, 8-28 (четная сторона), Свердлова — дома №№ 30, 30-а, 32 (четная сторона), Дзержинского — дома №№ 23, 25.

Помещение для голосования — площадь Ленина, Дворец культуры.

## ШКОЛЬНЫЙ ИЗБИРАТЕЛЬНЫЙ УЧАСТОК № 15

в составе округов  
№№ 105, 106, 107, 108, 109,  
110, 111, 112, 113

В состав избирательного участка входят: улицы 1 Мая — с дома № 82 по дом № 94 (четная сторона), Ломоносова — с дома № 67 по дом № 75 (нечетная сторона) и с дома № 38 по дом № 44-25 (четная сторона), Маяковского — дома №№ 10-27, 10-а, 12-а, 14-а, 22, 22-а, 24 (четная сторона), Жуковского — дома №№ 13-а, 17-а, 19, 21, 23, 29, 31 (нечетная сторона), Свердлова — дома №№ 29, 31.

Помещение для голосования — улица Маяковского, кинотеатр «Труд».

## СОЦИАЛИСТИЧЕСКИЙ ИЗБИРАТЕЛЬНЫЙ УЧАСТОК № 16

в составе округов №№ 114, 115,  
116, 117, 118, 119, 120

В состав избирательного участка входят: улицы Сижанская, Пригородная, Социалистическая, Жуковского — дома №№ 6, 6-а, 6-б, 8, 10 (четная сторона) и дома №№ 15, 17 (нечетная сторона), Ломоносова — дома №№ 46, 46-а, 48, 48-а, 50, 50-а, школа-интернат № 1 со спальным корпусом, переулки Социалистический, Замошский.

Помещение для голосования — улица Жуковского, школа-интернат № 1.

## РУДНИЧНЫЙ ИЗБИРАТЕЛЬНЫЙ УЧАСТОК № 17

в составе округов №№ 121, 122,  
123, 124, 125, 126, 127

В состав избирательного участка входят: улицы Карла Маркса, Пушкинская — с дома № 1 по дом № 15-8 (нечетная сторона) и с дома № 2 по дом № 20-6 (четная сторона), Заводская — с дома № 1 по дом № 19-2 (нечетная сторона), Мичурина — с дома № 4 по дом № 12 (четная сторона) и дома №№ 9, 11 (нечетная сторона), Ангельса — с дома № 2-19 по дом № 12 (четная сторона), Пограничная, Березовая Роща, Шахтная, Монтажник, Школьная, Базарная, Центральная, Терриконная, Гороховая, Сенная, Трудовая, Л. Толстого, Дачная, Кингисеппское шоссе, Сланцевское шоссе — с дома № 2-1 по дом № 12-16 (четная сторона) и дом № 1 (нечетная сторона), Новый переулок, станция Рудничная с прилегающей к ней территорией, швейная фабрика.

Помещение для голосования — улица Школьная, комбинат шахты № 2.

## ЖДАНОВСКИЙ ИЗБИРАТЕЛЬНЫЙ УЧАСТОК № 18

в составе округов №№ 128, 129,  
130, 131, 132, 133, 134, 135

В состав избирательного участка входят: улицы Сланцевское шоссе — с дома № 14 по дом № 38-а (четная сторона), Молодежная, Лермонтова, Мичурина — дома № 14, 18 (четная сторона) и дом № 21 (нечетная сторона), Пушкинская — с дома № 17-7 по дом № 27 (нечетная сторона) и с дома № 22-5 по дом № 32-24 (чет-

ная сторона), Заводская — с дома № 21-1 по дом № 27-22 (нечетная сторона) и с дома № 2 по дом № 12-20 (четная сторона), Ангельса — дом № 3, Железнодорожная, Суворова, Калинин, Жданова, Интернациональная, Пролетарская, Победителей, Гоголя, Песчаное Кольцо, Инженерная, Патриоты.

Помещение для голосования — Сланцевское шоссе, комбинат «Стройдеталь».

## СИЖЕНСКИЙ ИЗБИРАТЕЛЬНЫЙ УЧАСТОК № 19

в составе округов

№№ 136, 137

В состав избирательного участка входит поселок шахты № 3.

Помещение для голосования — комбинат шахты № 3.

## БОЛЬНИЧНЫЙ ИЗБИРАТЕЛЬНЫЙ УЧАСТОК № 20

В состав избирательного участка входят: территория центральной районной больницы с ее отделениями, противотуберкулезный диспансер.

Помещение для голосования — улица Кирова, центральная районная больница.

## БОЛЬШЕЛУЧКИНСКИЙ ИЗБИРАТЕЛЬНЫЙ УЧАСТОК № 21

В состав избирательного участка входит территория 1-й районной больницы.

Помещение для голосования — улица Декабристов, 1-я районная больница.

## МОНАСТЫРСКИЙ ИЗБИРАТЕЛЬНЫЙ УЧАСТОК № 22

в составе округов

№№ 138, 139

В состав избирательного участка входят: деревни Монастырек, Романовщина, Тихвинка, Вороново, Медвежок, Черно, Большая Боровня, Малая Боровня, Кривая Лука, станция Ишево.

Помещение для голосования — деревня Монастырек, сельский Совет.

## ЧЕРНОВСКОЙ ИЗБИРАТЕЛЬНЫЙ УЧАСТОК № 23

в составе округов

№№ 140, 141

В состав избирательного участка входят: поселок Черновское, хутор Вервино, станция Вервянка, дома 183, 184-го км.

Помещение для голосования — поселок Черновское, школа.

## ЗАГРИВСКИЙ ИЗБИРАТЕЛЬНЫЙ УЧАСТОК № 24

в составе округа № 142

В состав избирательного участка входят: деревни Отрадное, Степановщина, Загрявье, Кондуши, Мокреди, Радовель.

Помещение для голосования — деревня Загрявье, школа.

## ПЕРЕВОЛОКСКИЙ ИЗБИРАТЕЛЬНЫЙ УЧАСТОК № 25

в составе округа № 143

В состав избирательного участка входят: деревни Переволок, Кукин Берег, Втроя, Скамья.

Помещение для голосования — деревня Переволок, клуб.

## ПЕЛЕШСКИЙ ИЗБИРАТЕЛЬНЫЙ УЧАСТОК № 26

в составе округов

№№ 144, 145, 146

В состав избирательного участка входят: деревни Пелеши, Гостицы, Тухтово, Засека, Березняк, Демешкин Перевоз, Подпорожек,

разъезд Гостицы, Сосновка, поселок РТС.

Помещение для голосования — контора районного объединения «Сельхозтехника».

## БОЛЬШЕПОЛЬСКИЙ ИЗБИРАТЕЛЬНЫЙ УЧАСТОК № 27

в составе округов  
№№ 147, 148

В состав избирательного участка входят: деревни Большие Поля, Малые Поля, Печурки, Каменка, Пустой Конец, Груздовицы, охотбаза, сторожка у церкви, дома Сланцевского лесопункта.

Помещение для голосования — деревня Большие Поля, клуб.

## ПОПКОВОГОРСКИЙ ИЗБИРАТЕЛЬНЫЙ УЧАСТОК № 28

в составе округов

№№ 149, 150

В состав избирательного участка входят: деревни Попкова Гора, Закуп, Куклиня Гора, Ногинщина, Горбово, Клин, Пуговищино, Заборожка, Вошенег, Перерб, Песвицы, Залесье, Глазова Гора, Пананицы, Вязище, Сижно, Ишево.

Помещение для голосования — деревня Попкова Гора, районный Дом культуры.

## САВИНОВЩИНСКИЙ ИЗБИРАТЕЛЬНЫЙ УЧАСТОК № 29

в составе округа № 151

В состав избирательного участка входят: деревни Дворище, Мельничье, Сукновщина, Савиновщина, Горка, Патреева Гора, Казино, Родина.

Помещение для голосования — деревня Савиновщина, начальная школа.

## ВЫСКАТСКИЙ ИЗБИРАТЕЛЬНЫЙ УЧАСТОК № 30

в составе округов

№№ 152, 153, 154, 155

В состав избирательного участка входят: деревни Выскатка, Кушела, Заберезье, Пантелейково, Гаянщина, Ухово, Борки, дом ДЭУ, Кривицы, Местово, Плавкино, Большие Рожки, Малые Рожки, Горка, Большая Руя, Малая Руя.

Помещение для голосования — деревня Выскатка, школа.

## НОВОСЕЛЬСКИЙ ИЗБИРАТЕЛЬНЫЙ УЧАСТОК № 31

в составе округов

№ 156, 157

В состав избирательного участка входят: деревни Новоселье, Леонтьевское, Гверездно, Луг, Заовражье, Климатино, Великое Село, Малышева Гора, Перницы, Наволок, Кислино, Ждовля, Засторонье, Воронино.

Помещение для голосования — деревня Новоселье, контора совхоза.

## РУДНЕНСКИЙ ИЗБИРАТЕЛЬНЫЙ УЧАСТОК № 32

в составе округов

№№ 158, 159

В состав избирательного участка входят: деревни Рудно, Гусева Гора, Ребельск, Пустынька, Рыжиково, Новая Нива, Завастье, Курчик, Филатово, Красно, Марьково, Дубок, Лог.

Помещение для голосования — деревня Гусева Гора, клуб.

Председатель исполкома Сланцевского городского Совета депутатов трудящихся **Б. ЗУБАРЕВ**

Секретарь исполкома Сланцевского городского Совета депутатов трудящихся **Э. ГОРШКОВА**

## ЛУЖИЦКИЙ ИЗБИРАТЕЛЬНЫЙ УЧАСТОК № 33

в составе округа № 160

В состав избирательного участка входят: деревни Шавково, Малафьевка, Лужицы, Каменец, Намежки, Хрель, Захрелье, поселок Неруба.

Помещение для голосования — деревня Шавково, клуб.

## ЗАРУЧЬВСКИЙ ИЗБИРАТЕЛЬНЫЙ УЧАСТОК № 34

в составе округа № 161

В состав избирательного участка входят: деревни Заручье, Борисова Гора, Лосева Гора, Стрешин Лог, Максимова Гора, Селково, Бор-1, Бор-2, Лужки, Говорово, Заяцково, Надруя, Изборовье, Русско.

Помещение для голосования — деревня Заручье, сельский Совет.

## СТОЛБОВСКИЙ ИЗБИРАТЕЛЬНЫЙ УЧАСТОК № 35

в составе округа № 162

В состав избирательного участка входят: деревни Столбово, Сорokino, Китково, Нарница, Филево, Зажупанье, Федорово Поле, Жилино, Растило, Чехлово, Перегреб, Жаворонок.

Помещение для голосования — деревня Столбово, школа.

## СТАРОПОЛЬСКИЙ ИЗБИРАТЕЛЬНЫЙ УЧАСТОК № 36

в составе округов

№№ 163, 164, 165

В состав избирательного участка входят: деревни Валово, Засосье, Шакицы, Куреши, Заклестье, Чудская Гора, Соболец, Куроплешеве, Хотило, Плешеве, Межник, Деткова Гора, Колоприво, Менюши, Дедино, Замошье, Карино, хутор Валово.

Помещение для голосования — деревня Валово, сельский Совет.

## ЛОЖГОЛОВСКИЙ ИЗБИРАТЕЛЬНЫЙ УЧАСТОК № 37

в составе округа № 166

В состав избирательного участка входят: деревни Ложголово, Паозерье, Загорье.

Помещение для голосования — деревня Ложголово, сельский Совет.

## ЛОСОСКИНСКИЙ ИЗБИРАТЕЛЬНЫЙ УЧАСТОК № 38

в составе округа № 167

В состав избирательного участка входят: деревни Ликовское, Лососкино, Данилово, поселок Новый.

Помещение для голосования — поселок Новый, клуб.

## ПОРЕЧСКИЙ ИЗБИРАТЕЛЬНЫЙ УЧАСТОК № 39

в составе округов

№№ 168, 169, 170

В состав избирательного участка входят: деревни Рудница, Марино, Велетово, Дубок, Морди, Овсище, Поречье, Кошелевичи, Козья Гора, Буряжки, Подлесье, Струтинно, Замошье, Пенино, Коленец, Дретно, Дубо, Ганежа, Лещище, Полоски, Усадище, Рожновье.

Помещение для голосования — деревня Поречье, клуб.



# ДОСКА ПОЧЕТА

По итогам социалистического соревнования за четвертый квартал 1968 года решением бюро Сланцевского горкома КПСС и исполкома городского Совета депутатов трудящихся на Доску почета города Сланцы занесены:

**АНТОНОВА** Юлия Антоновна — председатель профсоюзного комитета магазина № 21 горсмешторга.  
**АНТОНЕНКО** Дмитрий Васильевич — председатель стройкома СУ-6.  
**АФНАСЬЕВ** Василий Иванович — горнорабочий очистного забоя шахты № 3.  
**БАРАНОВ** Василий Николаевич — оператор газогенераторной станции комбината «Сланцы».  
**БОНДАРЧИК** Екатерина Константиновна — портниха Сланцевского бытпромкомбината.  
**БАЗАНОВ** Николай Александрович — машинист крана Северо-Западного СМУ треста «Коксохиммонтаж».  
**ВИШНЕВ** Петр Петрович — тракторист-машинист совхоза «Родина».  
**ГУЩИН** Александр Алексеевич — шофер грузового автотранспортного предприятия.  
**ГУСЕВ** Виктор Иванович — старший мастер электроремонтного цеха цементного завода.  
**ГУСЕВА** Глафира Ксенофонтовна — председатель профсоюзного комитета домоуправления № 2 ЖКО треста «Ленинградсланец».  
**ДМИТРИЕВА** Екатерина Дмитриевна — заведующая мебельным магазином № 21 горсмешторга.  
**ДЕЛЬЦОВ** Валентин Яковлевич — тракторист совхоза «Осьминский».  
**ЕГОРОВ** Василий Алексеевич — секретарь партийной организации домоуправления № 2 ЖКО треста «Ленинградсланец».  
**ЕМЕЛЬЯНОВ** Николай Егорович — машинист шахтных печей цементного завода.  
**ЕФИМОВ** Николай Алексеевич — горнорабочий очистного забоя шахты № 2.  
**ЗАВАДСКИЙ** Евгений Константинович — бригадир горнорабочих очистного забоя шахты № 2.  
**ЗУБОВА** Евдокия Александровна — доярка совхоза «Старопольский».  
**КУХАРЕВ** Валерий Петрович — фрезеровщик ремонтно-механического завода.  
**КАТАЛОВ** Виктор Александрович — слесарь ремонтно-механического цеха комбината «Сланцы».  
**КАБЛУКОВА** Зинаида Васильевна — пресовщица кирпичного завода.  
**КЛЕМЕНТЬЕВА** Ираида Яковлевна — литейщица майоликового производства.  
**КОЗЛОВА** Ульяна Терентьевна — швея-мотористка швейной фабрики.  
**КРУТИК** Наталья Ефимовна — доярка совхоза «Сланцевский».  
**КУЗИНА** Мария Ивановна — бригадир бетонщиков СУ-6.  
**МУДРЕЦОВА** Анна Николаевна — оператор цеха дефеоляции комбината «Сланцы».  
**МЕРНИЦКИЙ** Александр Францевич — бригадир слесарей ТЭЦ комбината «Сланцы».  
**МИХАЙЛОВ** Геннадий Михайлович — врач-онколог Сланцевской центральной районной больницы.  
**МОИСЕЕВА** Тамара Николаевна — старшая стрелочница ПТУ треста «Ленинградсланец».  
**МАКСИМЕНКО** Мария Михайловна — рабочая мясокомбината.  
**НИКИТИНА** Людмила Александровна — доярка совхоза «Осьминский».

**НИКИТИН** Николай Данилович — секретарь партийной организации шахты № 3.  
**НЕСТЕРЕНКО** Дмитрий Андреевич — каменщик передвижной механизированной колонны № 102 треста № 31.  
**ОРЛОВА** Евгения Ивановна — экспедитор хлебокомбината.  
**ПОДЛЕЩУК** Ираида Васильевна — заведующая столовой № 8 горсмешторга.  
**ПОНОМАРЕВА** Елена Тимофеевна — председатель профсоюзного комитета столовой № 8 горсмешторга.  
**ПАХОМОВА** Антонина Михайловна — кондуктор автотранспортного предприятия.  
**ПАВЛЮЧЕНКОВ** Николай Иосифович — горнорабочий очистного забоя шахты № 1.  
**ПЕТРОВА** Анастасия Павловна — секретарь партийной организации майоликового производства.  
**ПЕТРОВ** Владимир Ильич — машинист бульдозера управления механизации № 216.  
**СКРУЗИНА** Эмилия Владимировна — секретарь партийной организации СУ-6.  
**СОЛОВЬЕВ** Иван Степанович — слесарь цеха канатных дорог комбината «Сланцы».  
**СТЕПАНОВ** Алексей Степанович — слесарь-электросварщик регенератного завода.  
**СЕМЕНОВ** Евгений Васильевич — тракторист совхоза «Сланцевский».  
**СКОКОВА** Зинаида Александровна — верстальщица Сланцевской типографии.  
**СМАГИНА** Зинаида Алексеевна — варщица консервного завода.  
**СИБУЛЬ** Лейда Эдуардовна — доярка совхоза «Аврора».  
**СИЛЬЧЕНКОВА** Валерия Александровна — птичница совхоза «Старопольский».  
**СЕРГЕЕВА** Анна Ивановна — управляющая домами домоуправления № 2 ЖКО треста «Ленинградсланец».  
**СЕРЕГИНА** Нина Пантелеевна — бригадир маларов СУОР-259.  
**ТЕРЕНТЬЕВА** Анастасия Ивановна — рабочая гормолокозавода.  
**ТИТОВ** Владимир Яковлевич — тракторист лесокомбината.  
**ТИХОМИРОВ** Валентин Александрович — горнорабочий очистного забоя шахты имени С. М. Кирова.  
**УСТИНОВА** Полина Макаровна — начальник смены регенератного завода.  
**УЛАНОВ** Леонид Иванович — бригадир горнорабочих очистного забоя шахты № 3.  
**УСТИНСКИХ** Егор Александрович — бригадир плотников СУ-6.  
**ФАДЕЕВ** Борис Александрович — электрослесарь обмотчик ремонтно-механического завода.  
**ФЕДОТОВА** Лариса Павловна — кассир-операционист магазина № 46 горсмешторга.  
**ФИЛИППОВА** Антонина Федоровна — доярка совхоза «Родина».  
**ФЕДОРЧЕНКО** Анатолий Федорович — горнорабочий очистного забоя шахты имени С. М. Кирова.  
**ЦУХЛОВ** Владимир Петрович — начальник СУ-6.  
**ШАИТАНОВ** Василий Иосифович — машинист мельницы цементного завода.  
**ШИНКАРЕВИЧ** Федор Степанович — бригадир горнорабочих очистного забоя шахты № 1.  
**ШКУРАТОВ** Алексей Яковлевич — директор майоликового производства.  
**ШИРЕНКО** Константин Иванович — директор шахты № 3.

## ЧЕЛОВЕК ТРУДОМ СЛАВЕН



Хорошо работает на строительстве объединенной шахты крановщик Северо-Западного СМУ треста «Коксохиммонтаж» Радмир Горбунов. Монтажники всегда довольны его работой.

На снимке: Радмир Горбунов.

Фото Ю. Власова.

## ПЕРЕДОВАЯ ФЕРМА КОММУНИСТИЧЕСКОГО ТРУДА

На совещании животноводов, где подводились итоги работы за 1968 год, передовикам были вручены ценные подарки. В числе награжденных оказались три доярки из Вороново: Мария Васильевна Порашенкова, которая надоила от каждой коровы по 3.449 килограммов молока, Вера Яковлевна Маркова, получившая по 3.398 килограммов, и Галина Яковлевна Логинова, надоившая по 3.196 килограммов. Их труд получил высокую оценку: им присвоено звание ударниц коммунистического труда.

Это высокое звание присвоено и всему коллективу фермы, который успешно выполнил взятые на себя в прошлом году социалистические обязательства. Здесь о каждой из 125 коров надоено молока по 3.083 килограмма — на 166 больше, чем в 1967 году.

Бригадир А. А. Васильев рассказывает, что ферма обеспечена кормами. Сено у двора, добротный силос неподалеку, есть корнеплоды, патока, концентраты. Корма развозят по подвесной дороге.

Надой в январе составил в среднем по 800 литров в сутки. Это на 80 литров больше, чем в декабре, и на 5 больше, чем в январе прошлого года. Есть уверенность, что повышенные обязательства коллектив выполнит. Между доярками началось индивидуальное соревнование. В частности, за лучшие показатели в 1969 году начали бороться доярки М. В. Порашенкова и В. Я. Маркова.

Условия на ферме хорошие, зарботки растут. Все доярки побывали в отпуске, пользуются выходными днями. Все это способствует повышению производительности труда.

В. ИВАНОВА.

## К сведению подписчиков

Многие из подписчиков оформили подписку на газеты и журналы только на первый квартал 1969 года. Тем, у кого оформлена такая подписка, необходимо уже сейчас позаботиться о продлении подписки, чтобы не остаться с апреля без необходимых изданий.

В ближайшем отделении связи, киоске «Союзпечать», у общественного распространителя по месту работы вы сможете не только продлить подписку, но и, ознакомившись с каталогом газет и журналов, выписать другие нужные издания.

Прием новой и продление краткосрочной подписки с апреля на журналы заканчивается 1 марта, а на центральные газеты — 12 марта с. г.

Подписка на городскую газету «Знамя труда» не ограничена. Чтобы получать ее с 1 марта, надо оформить подписку не позднее 27 февраля.

«Союзпечать».

## ВЕСНЕ НАВСТРЕЧУ

### СЕМИНАР СЕМЕНОВОДОВ

В Сланцевской контрольно-семенной лаборатории состоялся семинар агрономов-семеноводов совхозов района. По вопросам техники отбора образцов семян зернобобовых культур, многолетних трав, а также о клубневом анализе картофеля выступила заведующая контрольно-семенной лабораторией Т. Н. Бойцова.

Чтобы сохранить весь семенной картофель, заложенный в хранилищах совхозов, необходимо своевременно провести клубневой анализ картофеля. Тут же Бойцова проинструктировала семеноводов, как правильно выполнить эту работу.

Агроном по защите растений М. Я. Комарова выступила с сообщением о болезнях и вредителях картофеля. Она информировала агрономов о том, что за последние годы на приусадебных участках рабочих совхоза «Сланцевский», в Гостицах и Больших Полях, обнаружена опасная болезнь картофеля — картофельная нематода. В период колки агрономы должны чаще осматривать клубни, чтобы не допустить в нашем районе и другой опасной болезни — рака

картофеля. По своей вредности и трудным мерам борьбы рак картофеля и нематода отнесены к карантинным болезням.

Самый опасный вредитель картофеля — колорадский жук. Сланцевский район также находится под угрозой его проникновения. Значит надо быть начеку.

Агроном-семеновод Кингисепского производственного управления А. А. Бастова проверила, как агрономы совхоза ведут шнуговую книгу учета семян. Отметила недостатки, указала, как правильно заполнять ее и вести учет. Она поставила перед агрономами совхозов задачу в ближайшие дни закончить очистку семян многолетних трав. Некондиционные по чистоте семена зерновых культур немедленно отсортировать, завершить обменные операции.

В некоторых совхозах имеются излишки кондиционных семян зерновых культур. Их необходимо сберечь. Зима нынче неблагоприятная, озимые и многолетние травы на отдельных участках возможно придется пересевать.

В этом году создаются звенья по выращиванию семян зерновых, зернобобовых культур, многолетних трав и картофеля. Оплата их труда будет производиться в зависимости от класса полученных семян.

А. ХИТРОВО.

### ГОТОВИМСЯ К СЕВУ

Вступая в 1969 год, наша бригада деревни Пелешы взяла на себя повышенные социалистические обязательства. Мы решили получить урожай овощей по 248 центнеров с гектара, корнеплодов — по 358 центнеров, овса — по 15 центнеров.

Чтобы выполнить эти обязательства, нам необходимо под урожай 1969 года вывезти на поля органических удобрений 2 тысячи тонн. Вывезено 1.400 тонн, в том числе под картофель и овощи — 700 тонн и столько же под корнеплоды и однолетние травы.

На вывозке навоза заняты 2 трактора и 3 лошади. Особенно хорошо работают трактористы И. Н. Николаев и В. И. Иванов.

В бригаду завезено достаточное количество минеральных удобрений: азотных — 1.070, фосфорных — 445 и калийных — 468 центнеров.

Сейчас готовим парниковое хозяйство. Все парники отремонтированы и очищены. Начинаем плести маты и остеклять рамы. Весну встретим в готовности.

Л. КОКВИН,  
бригадир комплексной бригады дер. Пелешы.

**Знамя ТРУДА**





ПОКА МАМА В МАГАЗИНЕ.

Фотоэтиюд Ю. Власова.

Фельетон читателя

# ЛИШЬ БЫ НЕ РАБОТАТЬ...

Когда Николай Балашов пришел домой из мест заключения, бабушка с мамой так и ахнули:

— Уж больно похудел Коля!

И решили: пусть «ребенок» отдыхает, набирается сил.

Николай Балашов целыми днями лежал на диване с котом и читал бабушке сказки. А когда надоело ему это лежание, он отпросился у бабушки погулять.

Погулял неделю, погулял другую, понравилось. А потом загулял по-настоящему. Домой стал приходить поздно и пьяный. А однажды и совсем не пришел.

Напугались тогда бабушка с мамой. Всякое передумали. Справлялись везде, обзвонили все предприятия, думали, что Коля устроился на работу и уехал в командировку.

Добрые люди посоветовали обратиться в милицию. Там бабушке с мамой ответили: «Николай Балашов арестован на 15 суток за хулиганство...»

Когда «ребенок» пришел домой после отсидки, бабушка и мама опять ахнули: — Похудело дитя!

И снова старушка застелила теплым одеялом диван.

И опять Николай Балашов, растянувшись на нем, читал...

Как-то во дворе дома, где проживает Балашов, ребята стали играть в хоккей. И решила бабушка с мамой: пусть Коля возьмет клюшку, малыши плохому его не научат, в пьянство и хулиганство не втянут. Это оздоровительное мероприятие одобрил и сам «ребенок».

Теперь, когда идешь мимо дома № 13 по улице Ремонтников, встретишь здорового верзилу в хоккейных доспехах. Это и есть 19-летний тунеядец Николай Балашов. Более трех месяцев он нигде не работает, хулиганит и пьянствует на бабушкину пенсию и мамину зарплату.

Николай Балашов не одинок.

Римма Анзель и Галина Евграфьева — две молодые, пышущие здоровьем женщины. Им бы только работать да работать. А они почему-то ни с того ни с сего объявили себя инвалидами. Правда, инвалидность ничем не подтверждена. Зато подтверждено другое. Анзель и Евграфьева — закоренелые тунеядки и пьяницы. Об этом так и сказа-

но в характеристиках, которые прислали в отдел с кирпичного завода. Об этом же свидетельствуют неоднократные приводы их в милицию за нарушение общественного порядка и мелкое хулиганство.

Диву даешься, как это можно полгода нигде не работать!

Объявил себя инвалидом и Рейно Виртонен, проживающий по улице Ломоносова в доме № 3. Этот великовозрастный тунеядец так и заявил семье, что работать больше не хочет, и, как «инвалид», переходит на иждивение родных. Теперь жена и дети должны кормить и поить его водкой.

А вот тунеядец Сергей Кириллов, проживающий по улице Кирова в доме № 36, не работает с августа прошлого года и ждет «манны небесной». А пока он пропивает зарплату жены и вещи ребенка.

Их немного, этих «инвалидов», в нашем городе, но они мешают нам нормально жить и работать. Пора ополчиться всей общественности в борьбе против тунеядцев.

В. СОКОЛОВ,  
заместитель начальника  
отдела УВД.

## НОВОСТИ КИНО

На Киевской киностудии имени А. П. Довженко закончены съемки нового цветного детского

фильма «БЕГЛЕЦ ИЗ ЯНТАРНОГО» по повести Юрия Збанацкого «Куриный бог». Фильм расска-

зывает о том, как шестилетний мальчик Сережа убежал из детского сада и целый день провел в удивительно интересном мире взрослых.

## КИНО

**КИНОТЕАТР «ТРУД».**  
6 февраля — новый художественный фильм «Бунтарь в маске». Начало в 10, 12, 14, 18, 20, 22 часа. Сборник фильмов. Начало в 16 часов. 7 февраля — новый художественный фильм

«Бунтарь в маске». Начало в 12, 14, 18, 20, 22 часа. Сборник фильмов. Начало в 16 часов.

**КЛУБ СТРОИТЕЛЕЙ.**  
6 февраля — художественный фильм «Невеста Бубе». Начало в 18, 20 часов. 7 февраля — художественный фильм. Начало в 18, 20 часов.

**ПРИ СЛАНЦЕВСКОМ РАЙОННОМ ОБЪЕДИНЕНИИ «СЕЛЬХОЗТЕХНИКА» ОТКРЫВАЮТСЯ КУРСЫ по подготовке шоферов 3-го класса (без отрыва от производства). Заявления подавать в объединение «Сельхозтехника» не позднее 10 февраля 1969 года.**

**СЛАНЦЕВСКОЕ ТРАНСАГЕНТСТВО ИМЕЕТ ТУРИСТСКИЕ ПУТЕВКИ (С МАРТА ПО НОЯБРЬ)**  
Увлекательное путешествие совершается на теплоходе «Украина» с остановками в портах Крыма и Кавказа. Путевки можно приобрести за наличный расчет и в кредит. За справками обращаться по телефону № 254 в трансагентство.

## ТРЕБУЮТСЯ • ТРЕБУЮТСЯ

**КОМБИНАТУ «СТРОЙДЕТАЛЬ» ТРЕСТА № 41 (на постоянную работу):**  
**НАЧАЛЬНИК КОТЕЛЬНОЙ, БЕТОНЩИКИ (мужчины и женщины), СТОЛЯРЫ И УЧЕНИКИ СТОЛЯРОВ, МЕХАНИКИ, ЭЛЕКТРОСВАРЩИК, КОМПРЕССОРЩИКИ.**

Обращаться в отдел кадров комбината.

**ШАХТЕ № 1 (срочно):**  
**ШОФЕР на автопогрузчик, БУЛЬДОЗЕРИСТЫ.**

Оплата труда повременно-премиальная.

**БЫТПРОМКОМБИНАТУ (на постоянную работу):**  
**ЗАВЕДУЮЩИЙ ПУНКТОМ ПРОКАТА.**

**СЛАНЦЕВСКОЙ НЕФТЕБАЗЕ (временно):**  
**СТАРШИЙ БУХГАЛТЕР.**  
Обращаться по адресу: г. Сланцы, Третий поселок, АЗС.

**СЛАНЦЕВСКОЙ ТИПОГРАФИИ:**  
**ПЕЧАТНИК, КЛАДОВЩИК (женщина).**  
Обращаться по адресу: г. Сланцы, улица Банковская, дом № 3.

**СЛАНЦЕВСКОМУ ГРУЗОВОМУ АВТОТРАНСПОРТНОМУ ПРЕДПРИЯТИЮ (бывшему 123-му АТХ):**  
**АВТОСЛЕСАРИ.**  
Обращаться по адресу: г. Сланцы, переулок Автомобилистов, дом № 1 (проезд автобусом № 4 до улицы Гоголя).

**СТАНЦИИ СЛАНЦЫ:**  
**ВЕСОВЩИК, УБОРЩИЦА на пассажирский вокзал, ГРУЗЧИКИ на временную и постоянную работу.**

## ТЕЛЕВИДЕНИЕ

ПОКАЗЫВАЕТ МОСКВА

**СУББОТА, 8 ФЕВРАЛЯ**  
10.00 — Музыкальная развлекательная программа.  
10.30 — «Человек и религия». «Генерал в сутане». Телевизионный публицистический очерк.  
11.00 — Музыкальный турнир городов.  
12.00 — «Знание».  
12.30 — «В эфире — «Молодость»».  
13.30 — «Здоровье».  
14.00 — «Сельский клуб».  
15.00 — Программа цветного телевидения. 1. Для детей. «Замерзшая рябинка». Телевизионный спектакль.  
2. «Судьба кедра». Научно-популярный киноочерк.  
3. «Он и Она». Лирический дуэт в балете. «Из цикла «Приглашение к танцу»».  
16.30 — «Новости дня».  
17.00 — Фестиваль многосерийных советских и зарубежных телевизионных фильмов. «Операция «Трест»».  
18.30 — «Мир социализма».  
19.00 — «Звездопад».  
21.00 — Первенство Европы по фигурному катанию. Женщины. (Произвольная программа). Передача из ФРГ.

**ВОСКРЕСЕНЬЕ, 9 ФЕВРАЛЯ**

9.30 — Для школьников «Будильник».  
10.00 — «Музыкальный киоск».  
10.30 — «Графические басни». Иллюстрации В. А. Серова к басням И. А. Крылова.  
11.00 — Для юношества. «Почтовый ящик олимпиады». Ответы на вопросы первого тура олимпиады. «Наука побеждать».  
12.00 — «Сельский час».  
13.00 — «Шедевр». Музыкальная программа.  
14.00 — Для школьников. Музыкальный конкурс им. В. Андреева.  
14.30 — Для воинов Советской Армии и Флота. «Пути отцов — дороги сы-

новой».  
15.00 — Московскому Художественному академическому театру СССР им. М. Горького — 70 лет.  
17.00 — «Клуб кинопутешественников».  
18.00 — Первенство Европы по фигурному катанию. Показательные выступления участников соревнования. Передача из ФРГ.  
20.00 — «Семь дней».  
20.45 — Программа цветного телевидения. 1. Телевизионный театр миниатюр. «Юмор на вешалке». По страницам старинных русских водевилей.  
2. «Первая любовь». Премьера телевизионного художественного фильма.  
23.15 — «Спортивная неделя».

ПОКАЗЫВАЕТ ТАЛЛИН

**ПЯТНИЦА, 7 ФЕВРАЛЯ**  
8.55 — Программа передач.  
9.00 — «Телешкола». История для учащихся VIII классов: «Отечественная война 1812 года».  
9.30 — «Братский союз навечно». Документальный фильм.  
12.30 — «Роковая случайность».  
12.40 — Художественный фильм «Дорога к морю».  
13.55 — «Каждый день». Научно-популярный фильм.  
14.05—14.50 — «Короткие истории». Телефильм.  
16.35 — Вечерняя программа.  
17.00 — Концерт (из Вильнюса).  
17.30 — «Телешкола» (повторение).  
18.00 — «Актуальная камера» (на русск. яз.).  
18.15 — Музыкальный антракт.  
18.25 — «Сегодня, 25 лет назад».  
19.00 — Театральный вечер: спектакль Равереского театра. В перерыве: «ЭРФ — реклама — ТВ».  
21.30 — «Актуальная камера».  
22.00 — Первенство Европы по фигурному катанию (спортивные танцы на льду). Трансляция из ФРГ.  
24.00 — 00.05 — «АК»: новости.  
**СУББОТА, 8 ФЕВРАЛЯ**  
8.55 — Программа пере-