

ЗНАМЯ ТРУДА

ПРОЛЕТАРИИ
ВСЕХ СТРАН,
СОЕДИНЯЙТЕСЬ!

ОРГАН СЛАНЦЕВСКОГО ГОРКОМА КОМУНИСТИЧЕСКОЙ ПАРТИИ СОВЕТСКОГО СОЮЗА
И ГОРОДСКОГО СОВЕТА ДЕПУТАТОВ ТРУДЯЩИХСЯ

№ 27 (4816)

Пятница, 7 февраля 1969 года

Год издания 25-й
Цена 2 коп.

СЕМИНАР ПРОПАГАНДИСТОВ

В горкоме КПСС состоялся семинар пропагандистов системы партийной и комсомольской учебы. На семинаре были прочтены лекции на темы: «Итоги работы промышленности Союза ССР за три года пятилетки и перспективы ее развития на 1969 — 1970 годы», «Валютно-финансовый кризис стран империалистического лагеря».

Затем пропагандисты обменялись опытом работы. Руководитель школы основ марксизма-ленинизма комбината «Сланцы» В. Л. Шкалевич рассказал о том, как он дает практические задания слушателям, пропагандист кружка по изучению Программы и Устава КПСС шахты № 3 Н. Е. Копкарев — о том, как экскурсии по ленинским и историко-революционным местам повышают интерес слушателей к изучению программного материала и способствуют развитию их активности.

Член методического совета Т. Я. Горбунова обобщила опыт работы школы основ марксизма-ленинизма шахты № 1, которой руководит В. П. Казначеев.

ОБ УТВЕРЖДЕНИИ УЧАСТКОВЫХ ИЗБИРАТЕЛЬНЫХ КОМИССИЙ ПО ВЫБОРАМ В ЛЕНИНГРАДСКИЙ ОБЛАСТНОЙ, СЛАНЦЕВСКИЙ ГОРОДСКОЙ И СЕЛЬСКИЕ СОВЕТЫ ДЕПУТАТОВ ТРУДЯЩИХСЯ

РЕШЕНИЕ ИСПОЛНИТЕЛЬНОГО КОМИТЕТА СЛАНЦЕВСКОГО ГОРОДСКОГО СОВЕТА
ДЕПУТАТОВ ТРУДЯЩИХСЯ ОТ 6 ФЕВРАЛЯ 1969 г. № 35

На основании ст. ст. 74, 75 «Положения о выборах в краевые, областные, окружные, районные, городские, сельские и поселковые Советы депутатов трудящихся РСФСР», исполнительный комитет Сланцевского городского Совета депутатов трудящихся решает:

ИЗБИРАТЕЛЬНЫЙ УЧАСТОК БАРАНОВА № 1

Председатель комиссии ИВАНОВ Иван Васильевич — от коммунистической партийной организации горсмешторга.

Заместитель председателя комиссии ЗЕМЦОВА Елена Степановна — от работников управления горсмешторга.

Секретарь комиссии ЕРМОЛАЕВА Евгения Георгиевна — от коммунистической партийной организации горсмешторга.

Члены комиссии:
ЕГОРОВА Надежда Александровна — от работников управления горсмешторга.

ГРОМОВА Елизавета Никитична — от профессионального союза работников госторговли и потребительской кооперации Сланцевского района.

ОБРАЗЦОВА Нина Николаевна — от коммунистической партийной организации горсмешторга.

УСИК Людмила Ивановна — от работников магазина № 45 горсмешторга.

ИНЧИНА Валентина Григорьевна — от комсомольской организации горсмешторга.

ПЛАТОНОВ Игорь Николаевич — от работников магазина № 45 горсмешторга.

КИРОВСКИЙ ИЗБИРАТЕЛЬНЫЙ УЧАСТОК № 2

Председатель комиссии КОРЧАГИН Александр Иванович — от работников центральной районной больницы.

Заместитель председателя комиссии СКВОРЦОВ Валентин Васильевич — от работников Сланцевского противотуберкулезного диспансера.

Секретарь комиссии АГАПОВА Антонина Ефимовна — от коммунистической партийной организации центральной районной больницы.

Члены комиссии:
ВАСИЛЬКОВ Виктор Иванович — от работников центральной районной больницы.

НЕМЦЕВА Тамара Ефимовна — от работников ППТУ № 15.

УРИС Людмила Александровна — от коммунистической партийной организации управления коммунального хозяйства.

КУЗЬМИНА Тамара Евтиховна — от работников бытпромкомбината.

БЕЛОВ Евгений Тимофеевич — от коммунистической партийной организации Сланцевского района Кингисеппских электросетей «Ленэнерго».

СТАРОВОИТ Валентина Петровна — от работников Сланцевского филиала Ленинградской слюдяной фабрики.

ЛЕНИНСКИЙ ИЗБИРАТЕЛЬНЫЙ УЧАСТОК № 3

Председатель комиссии КРИХУН Виктор Аркадьевич — от коммунистической партийной организации регенератного завода.

Заместитель председателя комиссии ИВАНОВ Николай Борисович — от рабочих, инженерно-технических работников и служащих регенератного завода.

Секретарь комиссии ЯБЛОКОВА Галина Михайловна — от коммунистической партийной организации регенератного завода.

Члены комиссии:
ПИРогова Вера Ивановна — от рабочих, инженерно-технических работников и служащих регенератного завода.

ШАТАЛОВ Николай Иванович — от профсоюзной организации регенератного завода.

ШАРОВА Анна Федоровна — от коммунистической партийной организации районного узла и цеха связи.

САЛОВ Владимир Леонидович — от коммунистической партийной организации типографии и редакции газеты «Знамя труда».

КУЗНЕЦОВА Валентина Николаевна — от рабочих, инженерно-технических работников и служащих кирпичного завода.

ВИНОКУРОВ Вячеслав Алексеевич — от рабочих, инженерно-технических работников и служащих кирпичного завода.

МОЛОДЕЖНЫЙ ИЗБИРАТЕЛЬНЫЙ УЧАСТОК № 4

Председатель комиссии ЦУХЛОВ Владимир Петрович — от коммунистической партийной организации СУ-6 строительного треста № 31.

Заместитель председателя комиссии ГРИГОРЬЕВА Зоя Михайловна — от рабочих, инженерно-технических работников и служащих участка № 4 «Сантехмонтаж-73» треста № 42.

Секретарь комиссии ИВАНОВА Анна Николаевна — от коммунистической партийной организации СУ-6 строительного треста № 31.

Члены комиссии:
БОНДАРЧИК Михаил Ильич — от рабочих, инженерно-технических работников и служащих СУ-6 строительного треста № 31.

ТАРАСОВ Леонид Александрович — от коммунистической пар-

тийной организации управления механизации № 216 треста № 40.

АРТЮХ Енафа Михайловна — от работников ЖКК строительного треста № 31.

ФИЛИПОВА Нина Александровна — от рабочих, инженерно-технических работников и служащих управления производственно-технологической комплектации строительного треста № 31.

КОСЕНКОВ Петр Григорьевич — от коммунистической партийной организации управления производственно-технологической комплектации строительного треста № 31.

АНТОНЕНКО Дмитрий Васильевич — от рабочих, инженерно-технических работников и служащих СУ-6 строительного треста № 31.

ЦЕНТРАЛЬНЫЙ ИЗБИРАТЕЛЬНЫЙ УЧАСТОК № 5

Председатель комиссии ЗАПУТРАЕВ Иван Дмитриевич — от коммунистической партийной организации Сланцевского автотранспортного предприятия.

Заместитель председателя комиссии ФИЛИПОВА Людмила Ивановна — от комсомольской организации Сланцевского автотранспортного предприятия.

Секретарь комиссии ОСЬКИНА Надежда Александровна — от коммунистической партийной организации Сланцевского автотранспортного предприятия.

Члены комиссии:
ДОЛГОВА Татьяна Алексеевна — от профсоюзной организации Сланцевского автотранспортного предприятия.

РЕВУНЕЦ Николай Николаевич — от рабочих, инженерно-технических работников и служащих Сланцевского автотранспортного предприятия.

ЛЕВИН Александр Наумович — от коммунистической партийной организации народного суда и прокуратуры.

КУДРЯВЦЕВА Вера Дмитриевна — от профсоюзной организации Сланцевского автотранспортного предприятия.

НИКОЛАЕВ Борис Сергеевич — от рабочих, инженерно-технических работников и служащих майоликового производства.

НИКИФОРОВ Александр Никандрович — от работников школы № 5.

СОВЕТСКИЙ ИЗБИРАТЕЛЬНЫЙ УЧАСТОК № 6

Председатель комиссии ВИТКОВСКИЙ Петр Станиславович — от коммунистической партийной организации Сланцевского молокозавода.

Заместитель председателя комиссии МАКАРОВА Валентина Антоновна — от работников исполкома горсовета.

Секретарь комиссии ФЕДОТОВА Антонина Николаевна — от коммунистической партийной организации исполкома горсовета.

Члены комиссии:
АЛЕКСЕЕВА Нина Николаевна — от работников средней школы № 1.

СПИРОВ Юрий Васильевич — от рабочих, инженерно-технических работников и служащих мясокомбината.

МИТРОФАНОВА Наталья Власовна — от рабочих, инженерно-технических работников и служащих хлебокомбината.

АЛЕКСЕЕВА Валентина Никандровна — от работников отдела внутренних дел исполкома горсовета.

БОЖКО Василий Петрович — от профсоюзной организации профессиональной пожарной части.

АНИСИМОВА Евдокия Матвеевна — от коммунистической партийной организации консервного завода.

СЛАНЦЕВСКИЙ ИЗБИРАТЕЛЬНЫЙ УЧАСТОК № 7

Председатель комиссии ОНЗУЛЬ Петр Казимирович — от рабочих, инженерно-технических работников и служащих шахты имени С. М. Кирова треста «Ленинградсланец».

Заместитель председателя комиссии ШУВАЛОВА Нина Александровна — от рабочих, инженерно-технических работников и служащих шахты имени С. М. Кирова треста «Ленинградсланец».

Секретарь комиссии ГАЛКИН Дмитрий Николаевич — от коммунистической партийной организации шахты имени С. М. Кирова треста «Ленинградсланец».

Члены комиссии:
АГАФОНОВА Александра Дмитриевна — от профсоюзной организации шахты имени С. М. Кирова треста «Ленинградсланец».

ЕМЕЛЬЯНОВА Галина Ивановна — от рабочих, инженерно-технических работников и служащих шахты имени С. М. Кирова треста «Ленинградсланец».

КАЗАНОВА Мария Тимофеевна — от рабочих, инженерно-технических работников и служащих шахты имени С. М. Кирова треста «Ленинградсланец».

ЕГОРОВ Иван Васильевич — от коммунистической партийной организации шахты имени С. М. Кирова треста «Ленинградсланец».

МЕДЕНКО Александр Семенович — от коммунистической партийной организации шахты имени С. М. Кирова треста «Ленинградсланец».

ИВАНОВА Евгения Александровна — от профсоюзной организации шахты имени С. М. Кирова треста «Ленинградсланец».

ЖЕЛЕЗНОДОРОЖНЫЙ ИЗБИРАТЕЛЬНЫЙ УЧАСТОК № 8

Председатель комиссии ГОЛИКОВ Василий Константинович — от коммунистической партийной

организации Сланцевского лесопункта.

Заместитель председателя комиссии ГАЙКОВА Людмила Петровна — от рабочих, инженерно-технических работников и служащих лесоконбината.

Секретарь комиссии ЯКОВЛЕВ Петр Алексеевич — от коммунистической партийной организации лесоконбината.

Члены комиссии:
ВОРОНЦОВА Тамара Николаевна — от комсомольской организации лесоконбината.

КРОТОВ Александр Павлович — от профсоюзной организации лесоконбината.

ВОЛКОВ Иван Егорович — от рабочих, инженерно-технических работников и служащих лесопункта.

АЗУБКОВ Петр Осипович — от коммунистической партийной организации Сланцевского лесхоза.

СОЛОВЬЕВА Людмила Алексеевна — от работников станции Сланцы.

ОРЛОВА Надежда Федоровна — от работников райпо.

ШАХТЕРСКИЙ ИЗБИРАТЕЛЬНЫЙ УЧАСТОК № 9

Председатель комиссии КУРМЫШСКИЙ Аркадий Александрович — от коммунистической партийной организации шахты № 1 треста «Ленинградсланец».

Заместитель председателя комиссии АЛЕКСЕЕВ Анатолий Ерофеевич — от рабочих, инженерно-технических работников и служащих шахты № 1 треста «Ленинградсланец».

Секретарь комиссии РОЖКОВ Валентин Константинович — от коммунистической партийной организации шахты № 1 треста «Ленинградсланец».

Члены комиссии:
КУЛИКОВ Григорий Иванович — от рабочих, инженерно-технических работников и служащих шахты № 1 треста «Ленинградсланец».

ПАВЕЛЬЕВА Генаэфа Михайловна — от рабочих, инженерно-технических работников и служащих шахты № 1 треста «Ленинградсланец».

СЕРЕБРЕННИКОВА Лидия Владимировна — от комсомольской организации шахты № 1 треста «Ленинградсланец».

РЯБИНИН Анатолий Осипович — от коммунистической партийной организации шахты № 1 треста «Ленинградсланец».

ФОМИНА Галина Васильевна — от рабочих, инженерно-технических работников и служащих шахты № 1 треста «Ленинградсланец».

ЗУБРЕЙ Екатерина Олимпиевна — от профсоюзной организации шахты № 1 треста «Ленинградсланец».

ПРЕДПОСЫЛКИ К ВОПРОСУ О ВЫБОРАХ ДЕПУТАТОВ ТРУДЯЩИХСЯ В СЛАНЦЕВСКОМ ГОРОДСКОМ СОВЕТЕ

(Продолжение на 2-й стр.)

**ПЕРВОМАЙСКИЙ
ИЗБИРАТЕЛЬНЫЙ УЧАСТОК
№ 10**

Председатель комиссии КАЛНИН Александр Александрович — от коммунистической партийной организации управления треста «Ленинградсланец».

Заместитель председателя комиссии ШАМЕС Гилель Яковлевич — от работников управления треста «Ленинградсланец».

Секретарь комиссии КУРАШЕВА Ольга Прокофьевна — от коммунистической партийной организации ЖКО треста «Ленинградсланец».

Члены комиссии:

СУРКОВА Нелли Ильинична — от рабочих, инженерно-технических работников и служащих ЖКО треста «Ленинградсланец».

МУЗАЛЕВСКАЯ Вера Васильевна — от работников управления треста «Ленинградсланец».

КОВАЛЕНКО Светлана Андреевна — от комсомольской организации треста «Ленинградсланец».

ПЕРМАН Леонид Яковлевич — от работников управления треста «Ленинградсланец».

КУПРИЯНОВ Василий Петрович — от коммунистической партийной организации управления треста «Ленинградсланец».

АРТЕМЬЕВ Аркадий Григорьевич — от работников управления треста «Ленинградсланец».

**ЛОМОНОСОВСКИЙ
ИЗБИРАТЕЛЬНЫЙ УЧАСТОК
№ 11**

Председатель комиссии НЕЧАЕВ Николай Федорович — от коммунистической партийной организации цеха переработки газбензина СПК «Сланцы».

Заместитель председателя комиссии ВЛАСОВ Валентин Егорович — от рабочих, инженерно-технических работников и служащих печного цеха СПК «Сланцы».

Секретарь комиссии ЕВПАЛОВА Елизавета Петровна — от коммунистической партийной организации ТЭЦ СПК «Сланцы».

Члены комиссии:

АКИДИНОВ Александр Алексеевич — от рабочих, инженерно-технических работников и служащих ТЭЦ СПК «Сланцы».

ПАВЛЮК Николай Ануфриевич — от рабочих, инженерно-технических работников цеха дефеоляции СПК «Сланцы».

АНДРЕЕВА Тамара Алексеевна — от профсоюзной организации цеха теплоснабжения СПК «Сланцы».

ИВАНОВА Раиса Алексеевна — от работников школы № 2.

КРАСНОВА Нина Ивановна — от коммунистической партийной организации печного цеха СПК «Сланцы».

КАШКИНА Тамара Яковлевна — от рабочих, инженерно-технических работников и служащих ТЭЦ СПК «Сланцы».

**СВЕРДЛОВСКИЙ
ИЗБИРАТЕЛЬНЫЙ УЧАСТОК
№ 12**

Председатель комиссии ШУВАЛОВ Владимир Иванович — от коммунистической партийной организации СПК «Сланцы».

Заместитель председателя комиссии ГАВРИЛОВ Дмитрий Илларионович — от рабочих, инженерно-технических работников компрессорного цеха СПК «Сланцы».

Секретарь комиссии УРОДА Евгения Ивановна — от коммунистической партийной организации СПК «Сланцы».

Члены комиссии:
КОТОВ Александр Яковлевич — от работников ремонтно-строительного цеха СПК «Сланцы».

ТИХОНОВА Зоя Ивановна — от профсоюзной организации СПК «Сланцы».

МИХАЙЛОВ Геннадий Георгиевич — от коммунистической партийной организации СПК «Сланцы».

ЛАНГАНС Маргарита Васильевна — от работников центральной технологической исследовательской лаборатории СПК «Сланцы».

ИЗОТОВ Геннадий Яковлевич — от рабочих, инженерно-технических работников и служащих погрузочно-транспортного цеха СПК «Сланцы».

ЯКОВЛЕВА Зоя Федоровна — от работников школы № 4.

**ДЗЕРЖИНСКИЙ
ИЗБИРАТЕЛЬНЫЙ УЧАСТОК
№ 13**

Председатель комиссии НОВИКОВ Евгений Денисович — от коммунистической партийной организации строительного треста № 31.

Заместитель председателя комиссии ЖЕЛЕЗНОВ Геннадий Иванович — от рабочих, инженерно-технических работников и служащих передвижной механизированной колонны № 102 строительного треста № 31.

Секретарь комиссии ФИЛАТОВА Татьяна Ивановна — от коммунистической партийной организации строительного треста № 31.

Члены комиссии:

ЯКОВЛЕВА Людмила Федоровна — от рабочих, инженерно-технических работников и служащих управления строительного треста № 31.

ЕЛАГИН Михаил Михайлович — от коммунистической партийной организации строительного треста № 31.

АРХИПОВА Вера Алексеевна — от профсоюзной организации строительного треста № 31.

АНТОНОВА Светлана Федоровна — от работников школы № 9.

СЕЛЯВИНА Кира Николаевна — от рабочих, инженерно-технических работников и служащих СУОР-259 строительного треста № 31.

АЛЕКСЕЕВ Владимир Яковлевич — от рабочих, инженерно-технических работников и служащих Северо-Западного СМУ треста «Коксохиммонтаж».

**ЖУКОВСКИЙ
ИЗБИРАТЕЛЬНЫЙ УЧАСТОК
№ 14**

Председатель комиссии ЗУЕВ Георгий Акимович — от коммунистической партийной организации СПК «Сланцы».

Заместитель председателя комиссии ГОНЧАРЕНКО Николай Харитонович — от рабочих, инженерно-технических работников и служащих ремонтно-механического цеха СПК «Сланцы».

Секретарь комиссии ЦВЕТКОВА Алевтина Дмитриевна — от коммунистической партийной организации СПК «Сланцы».

Члены комиссии:

АУКОН Вильгельм Эдуардович — от рабочих и инженерно-технических работников цеха улавливания газового бензина СПК «Сланцы».

МИШИНА Вера Яковлевна — от коммунистической партийной организации СПК «Сланцы».

КОМАРОВА Нина Васильевна — от рабочих и инженерно-технических работников электроцеха СПК «Сланцы».

СТЕПАНОВА Нина Степановна — от профсоюзной организации отряда ВОХР СПК «Сланцы».

ГОЛОВАНОВА Светлана Владимировна — от рабочих, инженерно-технических работников цеха контрольно-измерительных приборов и автоматики СПК «Сланцы».

АРТЕМЬЕВА Евгения Георгиевна — от профсоюзной организации СПК «Сланцы».

**ШКОЛЬНЫЙ
ИЗБИРАТЕЛЬНЫЙ УЧАСТОК
№ 15**

Председатель комиссии ПРУСОВ Виктор Владимирович — от коммунистической партийной организации цементного завода.

Заместитель председателя комиссии ВЕДЯХИН Михаил Никитич — от рабочих, инженерно-технических работников и служащих цементного завода.

Секретарь комиссии БРУСЕНКО Антонина Акимовна — от коммунистической партийной организации цементного завода.

Члены комиссии:

КУДРЯВЦЕВ Николай Иванович — от коммунистической партийной организации цементного завода.

ЖИВОГЛОД Сергей Трофимович — от профсоюзной организации цементного завода.

ОСИПОВА Ольга Петровна — от профсоюзной организации цементного завода.

АМОСОВА Вера Анатольевна — от рабочих, инженерно-технических работников и служащих цементного завода.

ЗАЙКИНА Лидия Борисовна — от рабочих, инженерно-технических работников и служащих цементного завода.

ЧАЙКИНА Елена Альфредовна — от работников школы № 7.

**СОЦИАЛИСТИЧЕСКИЙ
ИЗБИРАТЕЛЬНЫЙ УЧАСТОК
№ 16**

Председатель комиссии ШИРЕНКО Константин Иванович — от коммунистической партийной организации шахты № 3 треста «Ленинградсланец».

Заместитель председателя комиссии ЗЯБЛИЦЕВА Римма Всеволодовна — от рабочих, инженерно-технических работников и служащих шахты № 3 треста «Ленинградсланец».

Секретарь комиссии ИВАНОВ Глеб Федорович — от коммунистической партийной организации шахты № 3 треста «Ленинградсланец».

Члены комиссии:

БОБКОВА Любовь Николаевна — от рабочих, инженерно-технических работников и служащих шахты № 3 треста «Ленинградсланец».

ИВАНОВ Виктор Иванович — от профсоюзной организации шахты № 3 треста «Ленинградсланец».

КАЛИНА Надежда Никитична — от рабочих, инженерно-технических работников и служащих шахты № 3 треста «Ленинградсланец».

НИКОЛАЕВ Федор Иванович — от коммунистической партийной организации школы-интерната № 1.

СЕМЕНОВ Владислав Михайлович — от рабочих, инженерно-технических работников и служащих шахты № 3 треста «Ленинградсланец».

ЯКОВЛЕВА Валентина Ивановна — от рабочих, инженерно-технических работников и служащих шахты № 3 треста «Ленинградсланец».

**РУДНИЧНЫЙ
ИЗБИРАТЕЛЬНЫЙ УЧАСТОК
№ 17**

Председатель комиссии МИРОЛЮБОВ Эрик Алексеевич — от коммунистической партийной организации шахты № 2 треста «Ленинградсланец».

Заместитель председателя комиссии МИХАЙЛОВА Антонина Алексеевна — от рабочих, инженерно-технических работников и служащих шахты № 2 треста «Ленинградсланец».

Секретарь комиссии МЕЛЬНИКОВ Александр Иванович — от коммунистической партийной организации шахты № 2 треста «Ленинградсланец».

Члены комиссии:

МИХАЙЛОВА Ольга Владимировна — от рабочих, инженерно-технических работников и служащих шахты № 2 треста «Ленинградсланец».

ГРИГОРЬЕВА Мария Петровна — от профсоюзной организации шахты № 2 треста «Ленинградсланец».

ЯНЧИНСКИЙ Георгий Михайлович — от рабочих, инженерно-технических работников и служащих шахты № 2 треста «Ленинградсланец».

ЧИРВА Галина Антоновна — от рабочих, инженерно-технических работников и служащих шахты № 2 треста «Ленинградсланец».

ТИМОФЕЕВ Григорий Петрович — от коммунистической партийной организации шахты № 2 треста «Ленинградсланец».

ПАНАТОС Дмитрий Константинович — от рабочих, инженерно-технических работников и служащих шахты № 2 треста «Ленинградсланец».

**ЖДАНОВСКИЙ
ИЗБИРАТЕЛЬНЫЙ УЧАСТОК
№ 18**

Председатель комиссии ФРОЛОВ Сергей Андреевич — от коммунистической партийной организации комбината «Стройдеталь» треста № 41.

Заместитель председателя комиссии ГАЙКОВА Серафима Федоровна — от рабочих, инженерно-технических работников и служащих комбината «Стройдеталь» треста № 41.

Секретарь комиссии АФАНАСЬЕВ Александр Максимович — от коммунистической партийной организации комбината «Стройдеталь» треста № 41.

Члены комиссии:
СМИРНОВА Инна Константиновна — от комсомольской организации комбината «Стройдеталь» треста № 41.

ВАСИЛЬЕВА Надежда Петровна — от коммунистической партийной организации комбината «Стройдеталь» треста № 41.

САВЕЛЬЕВА Антонина Ивановна — от рабочих, инженерно-технических работников и служащих комбината «Стройдеталь» треста № 41.

ОСИПОВА Галина Васильевна — от рабочих, инженерно-технических работников и служащих комбината «Стройдеталь» треста № 41.

ПРИХОДЬКО Владислав Каллистратович — от рабочих, инженерно-технических работников и служащих комбината «Стройдеталь» треста № 41.

ПЕТРОВ Ефросин Семенович — от профсоюзной организации комбината «Стройдеталь» треста № 41.

**СИЖЕНСКИЙ
ИЗБИРАТЕЛЬНЫЙ УЧАСТОК
№ 19**

Председатель комиссии ГЕРОВИЧ Григорий Наумович — от коммунистической партийной организации шахты № 3 треста «Ленинградсланец».

Заместитель председателя комиссии БУХАЧЕВА Лидия Андреевна — от рабочих, инженерно-технических работников и служащих шахты № 3 треста «Ленинградсланец».

Секретарь комиссии ЧЕРКАСОВ Семен Тимофеевич — от коммунистической партийной организации шахты № 3 треста «Ленинградсланец».

Члены комиссии:

КУНЦЕВИЧ Клара Иосифовна — от коммунистической партийной организации шахты № 3 треста «Ленинградсланец».

ФИГЕЛЬ Николай Иванович — от рабочих, инженерно-технических работников и служащих шахты № 3 треста «Ленинградсланец».

БАССЕЙНОВА Александра Ивановна — от рабочих, инженерно-технических работников и служащих шахты № 3 треста «Ленинградсланец».

БАТРАКОВ Иван Петрович — от рабочих, инженерно-технических работников и служащих шахты № 3 треста «Ленинградсланец».

**БОЛЬНИЧНЫЙ
ИЗБИРАТЕЛЬНЫЙ УЧАСТОК
№ 20**

Председатель комиссии МИХАЙЛОВ Геннадий Михайлович — от коммунистической партийной организации лечообъединения.

Заместитель председателя комиссии ФИЛИППОВА Вера Ивановна — от профсоюзной организации центральной районной больницы.

Секретарь комиссии ПЕТРОВА Надежда Федоровна — от коммунистической партийной организации лечообъединения.

Члены комиссии:

ШИКИНА Екатерина Григорьевна — от работников Сланцевской центральной районной больницы.

ЛЕБЕДЕВ Григорий Андреевич — от работников Сланцевской центральной районной больницы.

**БОЛЬШЕЛУЧКИНСКИЙ
ИЗБИРАТЕЛЬНЫЙ УЧАСТОК
№ 21**

Председатель комиссии БРОДСКИЙ Борис Захарович — от коммунистической партийной организации лечообъединения.

Заместитель председателя комиссии БОНФЕЛЬД Лев Моисеевич — от работников 1-й районной больницы.

Секретарь комиссии КОРНЕЕВА Анисья Кузьминична — от коммунистической партийной организации лечообъединения.

Члены комиссии:

ТАУБЕ Марина Дмитриевна — от работников 1-й районной больницы.

ЯКОВЛЕВА Ирина Сергеевна — от работников 1-й районной больницы.

**МОНАСТЫРСКИЙ
ИЗБИРАТЕЛЬНЫЙ УЧАСТОК
№ 22**

Председатель комиссии БОРИСОВ Дмитрий Васильевич — от коммунистической партийной организации совхоза «Родина».

Заместитель председателя комиссии ГЕНСЛЕР Дмитрий Дмитриевич — от рабочих, специалистов сельского хозяйства и служащих 2-го отделения совхоза «Родина».

Секретарь комиссии ИВАНОВА Валентина Федоровна — от коммунистической партийной организации совхоза «Родина».

Члены комиссии:

ВАСИЛЬЕВ Алексей Авдеевич — от рабочих, специалистов сельского хозяйства и служащих 2-го отделения совхоза «Родина».

ДМИТРИЕВА Александра Афанасьевна — от граждан деревни Черно.

ПЕТРОВА Галина Ивановна — от комсомольской организации 2-го отделения совхоза «Родина».

МАКАРЬЕВ Алексей Прокопьевич — от рабочих, специалистов сельского хозяйства и служащих 2-го отделения совхоза «Родина».

**ЧЕРНОВСКОЙ
ИЗБИРАТЕЛЬНЫЙ УЧАСТОК
№ 23**

Председатель комиссии ХОМЧЕНКО Никита Андреевич — от коммунистической партийной организации Черновского лесопункта.

Заместитель председателя комиссии ПОВАРОВ Иван Сергеевич — от рабочих, инженерно-технических работников и служащих Черновского лесопункта.

Секретарь комиссии СЕВАСТЬЯНОВ Геннадий Петрович — от коммунистической партийной организации Черновского лесопункта.

Члены комиссии:

МАКАРОВА Таисия Григорьевна — от рабочих, инженерно-технических работников и служащих Черновского лесопункта.

КОЛЬЦОВА Светлана Ивановна — от работников Черновской школы.

ТИМОФЕЕВ Николай Степанович — от профсоюзной организации Черновского лесопункта.

ИЛЬИНА Анна Алексеевна — от коммунистической партийной организации Черновского лесопункта.

**ЗАГРИВСКИЙ
ИЗБИРАТЕЛЬНЫЙ УЧАСТОК
№ 24**

Председатель комиссии КАЛИКАС Сергей Иванович — от коммунистической партийной организации 3-го отделения совхоза «Сланцевский».

Заместитель председателя комиссии РАДУГИНА Капитолина Александровна — от работников Загрявской школы.

Секретарь комиссии МУШНИКОВА Нина Николаевна — от коммунистической партийной организации 3-го отделения совхоза «Сланцевский».



ОКОНЧАНИЕ.

Члены комиссии:

ГОЛОСОВ Михаил Иванович — от рабочих, специалистов сельского хозяйства и служащих 3-го отделения совхоза «Сланцевский».

ЖБАНОВ Василий Александрович — от рабочих, специалистов сельского хозяйства и служащих 3-го отделения совхоза «Сланцевский».

ГОЛОСОВА Лидия Владимировна — от граждан деревни Загривье.

ПОЛЯКОВА Мария Андреевна — от граждан деревни Загривье.

ПЕРЕВОЛОНСКИЙ ИЗБИРАТЕЛЬНЫЙ УЧАСТОК № 25

Председатель комиссии **КОНСТАНТИНОВ** Иван Филиппович — от коммунистической партийной организации 4-го отделения совхоза «Сланцевский».

Заместитель председателя комиссии **БОГАТОВА** Нина Анатольевна — от рабочих, специалистов сельского хозяйства и служащих 4-го отделения совхоза «Сланцевский».

Секретарь комиссии **ЕФИМОВА** Валентина Григорьевна — от коммунистической партийной организации 4-го отделения совхоза «Сланцевский».

Члены комиссии:

ТОЛМАЧЕВА Клавдия Ивановна — от работников Загривской школы.

КЛЮКАЧ Иосиф Владимирович — от рабочих, специалистов сельского хозяйства и служащих 4-го отделения совхоза «Сланцевский».

ПЕЛЕШСКИЙ ИЗБИРАТЕЛЬНЫЙ УЧАСТОК № 26

Председатель комиссии **БЕРШИЦКИЙ** Теодор Яковлевич — от коммунистической партийной организации Сланцевского районного объединения «Сельхозтехника».

Заместитель председателя комиссии **СЕРЕБРЯНИКОВА** Валентина Ивановна — от рабочих, специалистов сельского хозяйства и служащих 1-го отделения совхоза «Сланцевский».

Секретарь комиссии **ПРОСЯНКИНА** Вера Яковлевна — от коммунистической партийной организации совхоза «Сланцевский».

Члены комиссии:

КАРГАЕВА Галина Ивановна — от коммунистической партийной организации совхоза «Сланцевский».

ЛЕДНЕВ Борис Федорович — от рабочих, специалистов сельского хозяйства и служащих 1-го отделения совхоза «Сланцевский».

ГОРДЕЕВА Тамара Федоровна — от рабочих, специалистов сельского хозяйства и служащих 1-го отделения совхоза «Сланцевский».

ПИРОГОВ Михаил Николаевич — от рабочих, инженерно-технических работников и служащих районного объединения «Сельхозтехника».

ТАРНОВСКИЙ Александр Петрович — от граждан деревни Пелеши.

КОБЗОВ Вячеслав Васильевич — от рабочих, инженерно-технических работников и служащих районного объединения «Сельхозтехника».

БОЛЬШЕПОЛЬСКИЙ ИЗБИРАТЕЛЬНЫЙ УЧАСТОК № 27

Председатель комиссии **ДЕМИДЕНКОВ** Иван Константинович — от коммунистической партийной организации совхоза «Сланцевский».

Заместитель председателя комиссии **ЛАВРЕНТЬЕВА** Анна Игнатьевна — от граждан деревни Большие Поля.

Секретарь комиссии **ПЕТУХОВА** Анна Васильевна — от коммунистической партийной организации совхоза «Сланцевский».

Члены комиссии:

КЛОПСКАЯ Розалия Николаевна — от рабочих и специалистов сельского хозяйства и служащих бригады Большие Поля совхоза «Сланцевский».

СТАРАТЕЛЕВА Клавдия Петровна — от коммунистической партийной организации лесокombина-та.

АВСЯНКО Леонид Григорьевич — от граждан деревни Большие Поля.

ЧЕРНООК Михаил Иванович — от рабочих, специалистов сельского хозяйства и служащих бригады Большие Поля совхоза «Сланцевский».

ФЕДОРОВ Василий Борисович — от профсоюзной организации совхоза «Сланцевский».

СМИРНОВ Николай Федорович — от граждан деревни Большие Поля.

ПОПКОВОГОРСКИЙ ИЗБИРАТЕЛЬНЫЙ УЧАСТОК № 28

Председатель комиссии **СЕМЕНОВА** Вера Матвеевна — от коммунистической партийной организации совхоза «Родина».

Заместитель председателя комиссии **БАКЛАНОВА** Людмила Петровна — от рабочих, специалистов сельского хозяйства и служащих 4-го отделения совхоза «Родина».

Секретарь комиссии **КОРНЫШОВА** Милитина Александровна — от коммунистической партийной организации 4-го отделения совхоза «Родина».

Члены комиссии:

КОСТРОМИН Савелий Демидович — от коммунистической партийной организации 4-го отделения совхоза «Родина».

СОКОЛОВА Галина Дмитриевна — от граждан деревни Попкова Гора.

САФОНЧИК Петр Петрович — от профсоюзной организации 4-го отделения совхоза «Родина».

СЕМЕНОВ Анатолий Семенович — от рабочих, специалистов сельского хозяйства и служащих 4-го отделения совхоза «Родина».

САВИНОВЩИНСКИЙ ИЗБИРАТЕЛЬНЫЙ УЧАСТОК № 29

Председатель комиссии **АЛЛИКАС** Михаил Юрьевич — от коммунистической партийной организации совхоза «Родина».

Заместитель председателя комиссии **КОЛЧИНА** Таисия Алексеевна — от рабочих, специалистов сельского хозяйства и служащих 3-го отделения совхоза «Родина».

Секретарь комиссии **БАРАНОВА** Валентина Николаевна — от коммунистической партийной организации 3-го отделения совхоза «Родина».

Члены комиссии:

ФЕДОТОВА Ольга Ивановна — от коммунистической партийной организации 3-го отделения совхоза «Родина».

ВИНОГРАДОВ Александр Иванович — от рабочих, специалистов сельского хозяйства и служащих 3-го отделения совхоза «Родина».

ВИШНЕВ Михаил Петрович — от рабочих, специалистов сельского хозяйства и служащих 3-го отделения совхоза «Родина».

ГУСЛИНА Екатерина Кондратьевна — от профсоюзной организации совхоза «Родина».

ВЫСКАТСКИЙ ИЗБИРАТЕЛЬНЫЙ УЧАСТОК № 30

Председатель комиссии **АВДЕЕВ** Евгений Михайлович — от коммунистической партийной организации совхоза «Родина».

Заместитель председателя комиссии **КУДРЯШОВА** Нина Николаевна — от рабочих, специалистов сельского хозяйства и служащих 1-го отделения совхоза «Родина».

Секретарь комиссии **ВЛАСОВ** Александр Павлович — от коммунистической партийной организации совхоза «Родина».

Члены комиссии:

ИВАНОВА Евгения Михайловна — от рабочих, специалистов сельского хозяйства и служащих 1-го отделения совхоза «Родина».

СЕРГЕЕВ Иван Евграфович — от рабочих, специалистов сельско-

го хозяйства и служащих 2-го отделения совхоза «Сланцевский».

ФОМИНА Таисия Федоровна — от рабочих, специалистов сельского хозяйства и служащих 2-го отделения совхоза «Сланцевский».

ДРАНЦОВ Анатолий Яковлевич — от коммунистической партийной организации совхоза «Родина».

СЫРНИКОВ Виктор Николаевич — от профсоюзной организации совхоза «Родина».

МАКСИМОВ Валентин Васильевич — от рабочих, специалистов сельского хозяйства и служащих 1-го отделения совхоза «Родина».

НОВОСЕЛЬСКИЙ ИЗБИРАТЕЛЬНЫЙ УЧАСТОК № 31

Председатель комиссии **КАШМЕТОВ** Петр Федорович — от коммунистической партийной организации совхоза «Аврора».

Заместитель председателя комиссии **КОВАЛЕВСКАЯ** Мария Федоровна — от комсомольской организации совхоза «Аврора».

Секретарь комиссии **КАРРО** Аксель Германович — от коммунистической партийной организации совхоза «Аврора».

Члены комиссии:

МИХАЙЛОВ Николай Маркович — от рабочих, специалистов сельского хозяйства и служащих 3-й бригады совхоза «Аврора».

ЛОГИНОВ Валентин Трифонович — от рабочих, специалистов сельского хозяйства и служащих 3-й бригады совхоза «Аврора».

ЭРС Людмила Ивановна — от граждан деревни Новоселье.

НИКАНОРОВ Юрий Федорович — от профсоюзной организации совхоза «Аврора».

РУДНЕНСКИЙ ИЗБИРАТЕЛЬНЫЙ УЧАСТОК № 32

Председатель комиссии **МИШИН** Вадим Иванович — от коммунистической партийной организации совхоза «Аврора».

Заместитель председателя комиссии **ПЕТРОВА** Зоя Александровна — от рабочих, специалистов сельского хозяйства и служащих 1-го отделения совхоза «Аврора».

Секретарь комиссии **АЛЕКСАНДРОВА** Галина Леонидовна — от коммунистической партийной организации совхоза «Аврора».

Члены комиссии:

АЛЕКСАНДРОВ Леонид Яковлевич — от коммунистической партийной организации совхоза «Аврора».

ЮРЬЕВА Нина Петровна — от комсомольской организации совхоза «Аврора».

ГУСЕВ Юрий Федорович — от граждан деревни Гусева Гора.

ШУТОВ Владимир Алексеевич — от граждан деревни Гусева Гора.

ЛУЖИЦКИЙ ИЗБИРАТЕЛЬНЫЙ УЧАСТОК № 33

Председатель комиссии **СААР** Хяръярт Карлович — от коммунистической партийной организации совхоза «Аврора».

Заместитель председателя комиссии **ТИМОФЕЕВА** Линда Кузьминична — от граждан деревни Великое Село.

Секретарь комиссии **ЗАИЦЕВА** Мария Ивановна — от коммунистической партийной организации совхоза «Аврора».

Члены комиссии:

ТИМОФЕЕВ Николай Васильевич — от рабочих и служащих лесоучастка поселка Негуба.

СИНИЛЬЩИКОВ Иван Ильич — от граждан деревни Шавково.

БАРАНОВА Нина Васильевна — от комсомольской организации совхоза «Аврора».

ТЫЧЕВА Валентина Александровна — от граждан деревни Шавково.

ЗАРУЧЬЕВСКИЙ ИЗБИРАТЕЛЬНЫЙ УЧАСТОК № 34

Председатель комиссии **ОЗЕРОВ** Николай Георгиевич — от

коммунистической партийной организации 4-го отделения совхоза «Старопольский».

Заместитель председателя комиссии **АЛЕКСЕЕВА** Елена Ивановна — от работников Доложской больницы.

Секретарь комиссии **АНТОНОВ** Владимир Алексеевич — от коммунистической партийной организации 4-го отделения совхоза «Старопольский».

Члены комиссии:

ХРАМЦОВА Мария Петровна — от граждан деревни Заручье.

КУДРЯВЦЕВ Григорий Савельевич — от рабочих, специалистов сельского хозяйства и служащих 4-го отделения совхоза «Старопольский».

ДАНИЛОВА Антонина Николаевна — от работников Старопольской школы.

ПЕТРОВ Петр Пахомович — от граждан деревни Заручье.

СТОЛБОВСКИЙ ИЗБИРАТЕЛЬНЫЙ УЧАСТОК № 35

Председатель комиссии **АРТЕМЬЕВА** Мария Филипповна — от коммунистической партийной организации 5-го отделения совхоза «Старопольский».

Заместитель председателя комиссии **ЛЕБЕДЕВА** Мария Александровна — от граждан деревни Столбово.

Секретарь комиссии **ФЕДОРОВА** Екатерина Сергеевна — от коммунистической партийной организации 5-го отделения совхоза «Старопольский».

Члены комиссии:

ТУРИНА Ольга Карповна — от рабочих, специалистов сельского хозяйства и служащих 5-го отделения совхоза «Старопольский».

КИРОВ Александр Георгиевич — от рабочих, специалистов сельского хозяйства и служащих 5-го отделения совхоза «Старопольский».

СТАРОПОЛЬСКИЙ ИЗБИРАТЕЛЬНЫЙ УЧАСТОК № 36

Председатель комиссии **ТРУТС** Константин Николаевич — от коммунистической партийной организации совхоза «Старопольский».

Заместитель председателя комиссии **УТКИН** Иван Михайлович — от граждан деревень Валово, Заклепье и Соболец.

Секретарь комиссии **АСТАШКЕВИЧ** Екатерина Алексеевна — от коммунистической партийной организации совхоза «Старопольский».

Члены комиссии:

СМИРНОВ Николай Иванович — от рабочих, специалистов сельского хозяйства и служащих 1-го отделения совхоза «Старопольский».

АНДРЕЕВ Александр Родионович — от рабочих, специалистов сельского хозяйства и служащих 3-го отделения совхоза «Старопольский».

СМИРНОВА Любовь Егоровна — от профсоюзной организации совхоза «Старопольский».

САЖИНА Валентина Ивановна — от работников Старопольской школы.

ПЕТРОВА Римма Васильевна — от профсоюзной организации совхоза «Старопольский».

ВЕСЕЛОВА Анна Ивановна — от рабочих, специалистов сельского хозяйства и служащих 1-го отделения совхоза «Старопольский».

ЛОЖГОЛОВСКИЙ ИЗБИРАТЕЛЬНЫЙ УЧАСТОК № 37

Председатель комиссии **ЗАЙКИН** Степан Павлович — от коммунистической партийной организации 6-го отделения совхоза «Старопольский».

Заместитель председателя комиссии **ЖЕГЛОВА** Алевтина Михайловна — от комсомольской организации совхоза «Старопольский».

Секретарь комиссии **МАКАРОВА** Валентина Петровна — от коммунистической партийной организации 6-го отделения совхоза «Старопольский».

Члены комиссии:

КАЛИНИН Алексей Арсентьевич — от коммунистической партийной организации 6-го отделения совхоза «Старопольский».

ГОРШКОВА Любовь Михайловна — от граждан деревни Ложголово.

АРИКАЙНЕН Иван Андреевич — от профсоюзной организации совхоза «Старопольский».

КАПУСТИН Николай Александрович — от рабочих, специалистов сельского хозяйства и служащих 6-го отделения совхоза «Старопольский».

ЛОСОСКИНСКИЙ ИЗБИРАТЕЛЬНЫЙ УЧАСТОК № 38

Председатель комиссии **АНТОНОВ** Яков Алексеевич — от коммунистической партийной организации 6-го отделения совхоза «Старопольский».

Заместитель председателя комиссии **ХОЗЯЙНОВА** Мария Федоровна — от граждан деревень Ликовское и Лососкино.

Секретарь комиссии **ПЕЛЬДЕС** Эдуард Александрович — от граждан поселка Новый.

Члены комиссии:

ИСАЧЕНКОВА Олимпиада Федоровна — от рабочих и служащих Лыченского лесоучастка Кингисеппского леспромхоза.

КУЗНЕЦОВА Зоя Яковлевна — от рабочих и служащих Лыченского лесоучастка Кингисеппского леспромхоза.

СМИРНОВА Тамара Викторовна — от граждан деревень Ликовское и Лососкино.

КОЛЯГИН Николай Федорович — от граждан деревень Ликовское и Лососкино.

ПОРЕЧСКИЙ ИЗБИРАТЕЛЬНЫЙ УЧАСТОК № 39

Председатель комиссии **КАРС** Борис Эдуардович — от коммунистической партийной организации совхоза «Осьминский».

Заместитель председателя комиссии **ТРОФИМОВА** Галина Федоровна — от комсомольской организации совхоза «Осьминский».

Секретарь комиссии **ИВАНОВА** Нэля Николаевна — от коммунистической партийной организации совхоза «Осьминский».

Члены комиссии:

ТИЩЕНКО Владимир Лавронович — от коммунистической партийной организации совхоза «Осьминский».

ДМИТРИЕВ Сергей Дмитриевич — от рабочих, специалистов сельского хозяйства и служащих совхоза «Осьминский».

ХРОПОВА Вера Васильевна — от граждан деревень Велетово, Мюрди, Дубок, Марино и Рудница.

ЛАРИОНОВА Анастасия Ларионовна — от граждан деревни Овсиче.

ВАСИЛЬЕВ Николай Григорьевич — от рабочих, специалистов сельского хозяйства и служащих совхоза «Осьминский».

РЮМИН Борис Иванович — от рабочих, специалистов сельского хозяйства и служащих совхоза «Осьминский».

Председатель исполкома Сланцевского городского Совета депутатов трудящихся

Б. ЗУБАРЕВ

Секретарь исполкома Сланцевского городского Совета депутатов трудящихся

Э. ГОРШКОВА

**Знамя
ТРУДА**

7 февраля 1969 года 3 стр.

МЕСЯЦ МЕТЕЛЕЙ И ЗАНОСОВ

В феврале наиболее часты метели. Ветры усиливаются, нередки снегопады, снежный покров устойчивый. Высота его в феврале увеличивается вдвое сравнительно с январем. На востоке области он значительно выше, чем на западе. К концу месяца высота снежного покрова приближается к наибольшей за зиму.

По-славянски февраль — снежень, бокогрей, сечень (сечет зиму пополам), по-украински — лютий. В Ленинграде среднемесячная температура — на 0,5 градуса ниже январской. Наиболее сильные морозы наступают не в январе, а в феврале. На многих деревьях — соснах, березах, дубах, ясенях, кленах — видны морозобойные трещины. Они тянутся от поверхности

снега на высоту 6—7 метров.

В северо-западной зоне нашей страны с мягким морским климатом, частыми оттепелями снежный покров увеличивается неравномерно. После снегопада толщина его увеличивается, а после оттепели снег уплотняется, садится.

Снег точно шуба защищает землю от глубокого промерзания, предохраняет от вымерзания озимые посевы, фруктовые деревья, ягодники, цветы. «Снег земле-кормилце — что теплым кожух». «Чем больше снега зимой, тем больше влаги весной». «Снег глубокий и хлеб хороший». Снежный февраль благоприятен для урожая.

Лесные куры спасаются в снегу от стужи. На глуби-

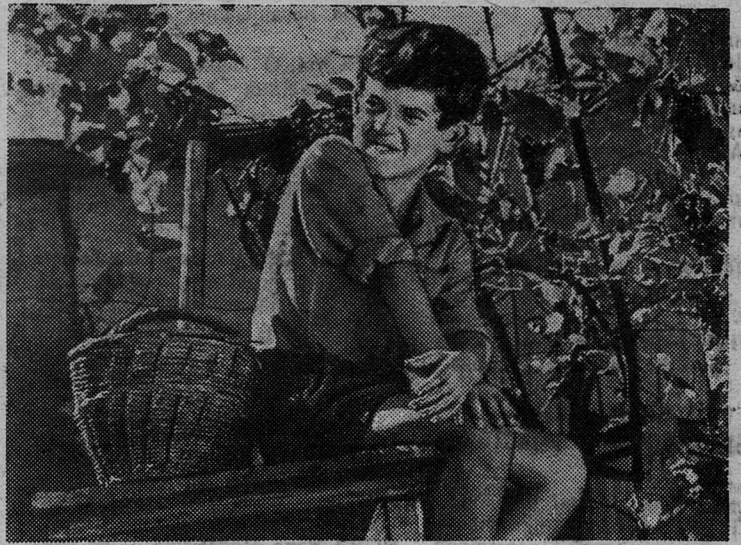
не 25—40 сантиметров они устраивают норы. Четочки, пуночки, некоторые виды синиц и дятлов ночуют в снегу. Зайцы устраивают лежки в снегу. Под толстым снежным одеялом спят медведи, барсуки и ежи. Талые снеговые воды питают реки, возрождают растительность весной.

В феврале чувствуется первое дыхание весны. Увеличиваются часы солнечного сияния. Выше над горизонтом восходит солнце. Прибавляется день, увеличивается разница между температурой дня и ночи. Голубеет небо. Искрыются сосульки. «Февраль медведю бок нагрел». Слышится первая песня большой синицы и гаички, барабанная дробь дятла. Но если птицы молчат, то зима еще не скоро уступит место весне.

Теплый февраль, по народному календарю, обманет и принесет холодную весну с заморозками.

И. БАЛЫШЕВ,
действительный член
Географического общества СССР.

НО-
ВОС-
ТИ
КИ-
НО



«Временем счастливых находок» решили назвать свою новую работу авторы сценария будущего фильма Генрих Габай и Фазиль Искандер. Фильм расскажет о забавных приключениях веселого, пытливого и неутомимого мальчика Сандрика, открывающего для себя в обычных вещах интерес-

ный и увлекательный мир.

Фильм ставит режиссер Генрих Габай, ему помогает молодой сухумский режиссер Михаил Марголия.

В главной роли снимается ученик пятого класса Сухумской средней школы Жора Таркил.

Фильм снимает творческий коллектив киносту-

дии «Мосфильм», съемки происходят в Абхазии.

НА СНИМКЕ: сухумский школьник Таркил, снимающийся в роли Сандрика.

Фото И. Чохонелидзе.
Фотохроника ТАСС

Редактор
В. С. МЕЛЬНИКОВ.

Внимание жильцов газифицированных квартир

СОБЛЮДАЙТЕ ПРАВИЛА БЕЗОПАСНОСТИ ПРИ ПОЛЬЗОВАНИИ БАЛЛОННЫМ ГАЗОМ

Перед использованием газовой плиты проветрите помещение, проверьте, закрыт ли кран перед плитой и краники самой плиты. По окончании пользования газом необходимо перекрыть все краны и вентиль баллона.

При появлении в помещении запаха газа следует немедленно прекратить включать электрические приборы, в том числе и электрические звонки.

Проверить, закрыты ли все краны у газовых приборов.

Открыть окна для проветривания помещения и вызвать аварийную службу по телефону № 04.

ПОМНИТЕ: утечка газа может привести к взрывам, пожарам и отравлениям.

Для обнаружения утечек газа пользуйтесь только мыльным раствором. Искать утечку огнем категорически воспрещается.

ГОРГАЗ.

К СВЕДЕНИЮ ЖИЛЬЦОВ газифицированных квартир

ГОРГАЗ НАПОМИНАЕТ всем жильцам газифицированных квартир о необходимости соблюдать правила безопасности при обращении с газовыми приборами.

ПЕРЕД ВКЛЮЧЕНИЕМ газовой ванной колонки необходимо убедиться в наличии тяги: поднести зажженную спичку к вытяжному колпаку колонки.

ВТОРИЧНО ПРОВЕРЬТЕ наличие тяги минут через 5—7 после того, как колонку зажгли, и только убедившись, что в этом случае есть тяга, можете пользоваться колонкой.

Если факел спички не затягивается под колпак, а отклоняется в сторону или вовсе неподвижен, значит тяги нет и пользоваться ванной колонкой категорически запрещается.

НЕ ВКЛЮЧАЙТЕ РЕЗКО РУЧКУ ГОРЕЛКИ, так как резкое включение приводит к проскоку пламени и загоранию газа в соплах, что приводит к порче горелки.

ПОМНИТЕ, что атмосферное давление, осадки, ветер способствуют разрушению оголовков труб и влияют на тягу. Поэтому проверяйте тягу перед каждым включением ванной колонки.

Во время пользования колонкой не закрывайте щели и отверстия в нижней части двери ванной комнаты и вентиляционные решетки. Они предназначены для притока свежего воздуха.

НЕ ОСТАВЛЯЙТЕ работающие газовые приборы без присмотра. Не разрешайте детям и необученным лицам пользоваться газовыми приборами.

ПРИ ПОЯВЛЕНИИ ЗАПАХА ГАЗА немедленно сообщите в аварийную службу конторы горгаза по телефону № 04.

ПОМНИТЕ, что газ ядовит, взрывоопасен.

СТРОГО СОБЛЮДАЙТЕ правила выданных вам инструкций.

ГОРГАЗ.

ПРИ СЛАНЦЕВСКОМ РАЙОННОМ ОБЪЕДИНЕНИИ «СЕЛЬХОЗТЕХНИКА» ОТКРЫВАЮТСЯ КУРСЫ

по подготовке шоферов 3-го класса
(без отрыва от производства).

Заявления подавать в объединение «Сельхозтехника» не позднее 10 февраля 1969 года.

КО ВСЕМ ОРГАНИЗАЦИЯМ И ГРАЖДАНАМ РАЙОНА

Постановлением Совета Министров СССР установлена охранная зона вдоль линий электропередачи: для воздушных линий — шириной 30 метров, для кабельных линий — 1 метр.

Во избежание несчастных случаев с людьми и повреждений линий электропередачи ЗАПРЕЩЕНО:

1. Производить земляные работы без письменного разрешения руководства электросети на территории года Сланцы, кроме сельскохозяйственных работ в огородах и садах.

2. Устраивать без письменного разрешения в охранной зоне воздушных линий электропередачи скирды и ометы хлеба, соломы, сена, силоса, склады удобрений и материалов, загоны для скота, возводить постройки и разводить костры.

Сельскохозяйственные работы можно производить машинами высотой не более трех метров.

Администрация Кингисеппских
электрических сетей «Ленэнерго».

ОБРАЩЕНИЕ АДМИНИСТРАЦИИ КИНГИСЕППСКИХ ЭЛЕКТРИЧЕСКИХ СЕТЕЙ „ЛЕНЭНЕРГО“

Из-за неосторожности населения зарегистрированы случаи поражения людей электрическим током.

Администрация Кингисеппских электрических сетей «Ленэнерго» обращается к руководителям предприятий и хозяйств, а также ко всем гражданам, проживающим на территории района, с просьбой проявить особую осторожность при производстве работ и хождении вдоль трассы воздушных линий электропередачи.

Необходимо иметь в виду, что в отдельных случаях вследствие бури, грозы или падения деревьев провода электролиний могут быть оборваны. Прикосновение человека к оборванному или провисшему проводу, приближение к нему на расстояние менее 15 метров грозит смертельной опасностью!

Граждане, будьте осторожны!

Если обнаружите оборванный или провисший провод, звоните по телефону № 21-09 или срочно сообщите по адресу: г. Сланцы, улица Гавриловская, дом № 41-а, диспетчеру.

Администрация Кингисеппских
электрических сетей.

ТРЕБУЮТСЯ • ТРЕБУЮТСЯ

ШАХТЕ № 1 (срочно):

ШОФЕР на автопогрузчик,
БУЛЬДОЗЕРИСТЫ.

Оплата труда повременно-премиальная.

СЛАНЦЕВСКОЙ НЕФТЕБАЗЕ (временно):

СТАРШИЙ БУХГАЛТЕР.

Обращаться по адресу: г. Сланцы, Третий поселок, АЗС.

СЛАНЦЕВСКОМУ ГРУЗОВОМУ АВТОТРАНСПОРТНОМУ ПРЕДПРИЯТИЮ (бывшему 123-му АТХ):

АВТОСЛЕСАРИ.

Обращаться по адресу: г. Сланцы, переулок Автомобилистов, дом № 1 (проезд автобусом № 4 до улицы Гоголя).

СТАНЦИИ СЛАНЦЫ:

ВЕСОВЩИК,

УБОРЩИЦА на пассажирский вокзал,

ГРУЗЧИКИ на временную и постоянную работу.

СЛАНЦЕВСКОЙ НЕФТЕБАЗЕ (срочно):
ИНСТРУКТОР ПО ПРОТИВОПОЖАРНОЙ ПРОФИЛАКТИКЕ.

Оклад 70 рублей в месяц.

Обращаться по адресу: г. Сланцы, Третий поселок, нефтебаза; телефон № 38-11 доб. 13 (2 звонка).

СЛАНЦЕВСКОМУ АВТОТРАНСПОРТНОМУ ПРЕДПРИЯТИЮ:

ШОФЕРЫ для работы на всех марках автомашин и на автобусах,
КОНДУКТОРА,
РЕМОНТНЫЕ РАБОЧИЕ,
КОЧЕГАРЫ,
МЕХАНИК,
ХУДОЖЕСТВЕННЫЙ РУКОВОДИТЕЛЬ,
БУХГАЛТЕР (на временную работу).

ВНИМАНИЮ ВСЕХ ЖИЛЬЦОВ, ПОЛЬЗУЮЩИХСЯ ГАЗОМ!

Не используйте газовые плиты для обогрева квартир!

Не оставляйте без присмотра газовые плиты с зажженными горелками!

Если прекратилась подача газа и погасли горелки газовых приборов, немедленно закройте все краны и тщательно проветрите помещение. О случившемся сообщите по телефону № 04 (Сланцы), № 004 — (Лучки).

Администрация.