

Знамя ТРУДА

ПРОЛЕТАРИИ
ВСЕХ СТРАН,
СОЕДИНЯЙТЕСЬ!

ОРГАН СЛАНЦЕВСКОГО ГОРКОМА КОММУНИСТИЧЕСКОЙ ПАРТИИ СОВЕТСКОГО СОЮЗА
И ГОРОДСКОГО СОВЕТА ДЕПУТАТОВ ТРУДЯЩИХСЯ

№ 56 (5851)

Пятница, 19 марта 1971 года

Год издания 27-й
Цена 2 коп.

Навстречу XXIV съезду КПСС

В ЧИСЛЕ ЛУЧШИХ

На Сланцевском лесокombинате хорошо знают Марию Дементьевну Антипову — цыклевщицу мебельного цеха. Пятнадцать лет работает она здесь. Десятки тысяч деталей для буфетов, сервантов, секретеров, шкафов прошли через ее руки. И все обработаны только на отлично.

За достигнутые успехи в социалистическом соревновании Мария Дементьевна неоднократно заносилась на Доску почета предприятия, много раз награждалась Почетными гра-

мотами, получала благодарности.

За январь Мария Дементьевна выполнила норму на 150 процентов, за февраль — на 160. Когда на лесокombинате говорят о передовиках предсъездовского соревнования, М. Д. Антипова называют в числе первых.

О. АНДРУШУК,
рабочий лесокombината.

Звеньевой И. А. Семенов — опытный горняк. Свыше семнадцати лет трудится он в подземных горизонтах. Трудовые успехи шахтера хорошо известны рабочим добычных бригад третьей шахты. За годы подземной вахты Иван Андреевич выдал на-гора сотни тонн сверхпланового сланца и сейчас идет в авангарде соревнующихся за достойную встречу XXIV съезда нашей партии.

Фото Ю. Власова.



ОБСУЖДАЕМ ПРОЕКТ ДИРЕКТИВ

ПО СОВЕТУ МИНИСТРА

В проекте Директив XXIV съезда КПСС на новое пятилетие исключительное внимание уделено вопросам индустриализации сельскохозяйственного строительства и широкого применения дешевых материалов, изготовленных из местного сырья. В этом направлении проводится исследовательская работа на комбинате «Стройдеталь» по выпуску бесцементных ячеистых бетонов из сланцевой золы. Здесь построен цех ячеистых бетонов и налажен выпуск стеновых панелей для строительства животноводческих помещений и утеплительного материала.

В новом цехе побывали министр строительства СССР Г. А. Караваев, начальник Главгострой К. А. Глуховской и его заместители И. В. Беляков и В. И. Сергеев. Они ознакомились с новым производством и дали положительную оценку.

Министр строительства СССР Г. А. Караваев дал указание о подготовке проектных данных для строительства нового цеха мощностью до 400.000 кубометров бесцементных ячеистых бетонов в год и посоветовал заняться выпуском стеновых панелей и легкого кровельного материала.

В. СОКОЛОВ.

Настойчивая и последовательная работа Коммунистической партии Советского Союза по претворению в жизнь Программы КПСС и решений XXIII съезда обеспечила дальнейший расцвет нашей экономики, рост материального благосостояния советских людей. Успешное выполнение планов восьмой пятилетки, высокий трудовой и политический подъем трудящихся масс позволили наметить на девятую пятилетку еще более грандиозные задачи.

Сейчас повсеместно проходит обсуждение проекта Директив XXIV съезда КПСС. На партийных и рабочих собраниях подвергается всестороннему анализу деятельность трудовых коллективов в прошлой пятилетке с тем, чтобы еще четче и яснее выглядели пути претворения будущих задач. Выступающие на собраниях, одобряя проект Директив, увязывают планы страны с планами своих предприятий.

Сложные задачи предстоит решать в будущем пятилетии коллективу горняков шахты «Ленинградская». По перспективному плану добыча сланца к 1975 году должна составить 4 миллиона 950 тысяч тонн, или 203,8 процента к 1970 году. Реализация продукции должна составить 185,4 процента, производительность труда — 165,3 процента, проходжение подготовительных выработок — 234,7 процента. Все эти цифры даны к уровню 1970 года. Себестоимость

НАМЕЧЕННОЕ ВЫПОЛНИМ

одной тонны сланца предполагает снизить с 4,81 копейки до 3,28 копейки.

Чтобы успешно претворить в жизнь намеченные планы, нужно, чтобы каждый человек, независимо от занимаемого положения, был горячо заинтересован в делах своего предприятия. Отрадно отметить, что эту заинтересованность горняки проявляют уже сейчас, при обсуждении планов.

На партийном собрании коммунистов шахты, которое было посвящено обсуждению проекта Директив, выступил бригадир проходчиков Герой Социалистического Труда И. К. Масляников.

— Я горячо одобряю программу развития нашей страны, — сказал он, — и от имени бригады заявляю, что мы приложим все силы для успешного выполнения поставленных задач.

Далее он отметил, что показатели работы бригады могли быть выше, если бы наш сланцевый бассейн обеспечивался в достаточном количестве горнодобывающим оборудованием и запасными частями. Некоторые машины пришли уже в негодность. И. К. Масляников высказал критические замечания в адрес службы снабжения, которая не всегда оперативно выполняет заявки шахтеров даже на недифицитные материалы.

Токарь ремонтно-механического цеха П. С. Сиротский предложил некоторые пути более эффективного использования трудовых ресур-

сов на основе повышения технического уровня производства. Он говорил о необходимости повышать роль коммунистов на производстве, о личном примере членов партии и указал при этом, что некоторые хозяйственные руководители участков, служб халатно относятся к использованию оборудования, не соблюдают графики капитального ремонта машин и механизмов. Плохо хранится новое оборудование.

Ряд замечаний и предложений высказали слесарь-монтажник В. А. Калинин, горнорабочий очистного забоя участка № 2 В. Л. Козлов и другие.

Во всех выступлениях коммунистов прозвучала уверенность, в том, что стоящие задачи по силам коллективу. На шахте работают замечательные люди. Только к 100-летию со дня рождения Владимира Ильича Ленина 250 горняков были награждены юбилейными медалями. Интересно также, что на предприятии свыше ста рационализаторов.

Такой же деловой и обстоятельный разговор шел на партийных и рабочих собраниях других предприятий и организаций города. На них принимались планы практических мероприятий, направленные на дальнейшее повышение экономической эффективности каждого

участка производства. Коммунисты, передовые рабочие выступали инициаторами соревнования за досрочное выполнение социалистических обязательств в честь XXIV съезда КПСС и заданий первого года новой пятилетки.

Коллективы некоторых промышленных предприятий города, в частности, кирпичного и ремонтно-механического заводов, швейной фабрики, ряда цехов комбината «Сланцы», в день открытия съезда решили отработать на сэкономленном сырье и электроэнергии. Рабочие регенератного завода пересмотрели свои социалистические обязательства в сторону их увеличения. Подсчитав свои возможности они решили выполнить квартальный план на два дня раньше срока. Все предприятия и организации района единодушно решили отработать безвозмездно на коммунистическом субботнике 17 апреля, а заработанное в этот день перечислить в фонд новой пятилетки.

Надо отметить, что только на рабочих собраниях было подано свыше 500 предложений. Их претворение в жизнь будет способствовать укреплению производства, успешному решению поставленных задач.

Е. ЛЕКС,
инструктор ГК КПСС.

ПОДАРОК ФОРМОВЩИКОВ

Полигон — открытая площадка по производству строительных материалов на комбинате «Стройдеталь» — круглосуточно в клубах пара. В отличие от цеха по изготовлению пустотных плит на ней формуется различные изделия любых габаритов, ассортимент которых меняется почти ежедневно. В дождь, метель и трескучие морозы, когда бетонная смесь моментально покрывается белыми «барашками», не затихает на полигоне трудовой ритм.

Десять лет, изо дня в день приходит сюда формовщик Александр Дементьев. Перед началом работы зайдет к начальнику цеха, посоветуется, получит наряд и — на полигон. В последнее время трудился

Дементьев на изготовлении балок для Киришского нефтеперерабатывающего завода. Продукцию сдавал с первого предъявления.

Как-то подошел к нему начальник цеха сборного железобетона Иван Тимофеевич Антоненко. Поинтересовался, как идут дела.

— Напарник твой самостоятельно сможет работать? — спросил он.

— Вполне, — ответил Александр.

— Вот и хорошо. А тебе, Саша, хочу поручить изготовленные маршей и лестничных площадок. Заказ на них большой. Думаю, справишься.

— Мне не привыкать, — ответил Александр.

В дальнем углу полигона у самого арматурного цеха, словно в земляных нишах, расположились пропарочные камеры. В них три кассеты для заливки шести маршей и с десяток — для лестничных площадок.

«Для трех человек маловато», — осмотрев опалубку, подумал Дементьев и на другой день свои соображения высказал начальнику цеха. Вскоре в механическом цехе произвели ремонт нескольких металлических кассет. Потом они разместились в камерах. Теперь звено, возглавляемое Александром Дементьевым, за смену формует десять лестничных маршей и полтора десятка площадок. И не просто формует, а выпускает продукцию только отличного качества.

А. ПОЗНЯК,
рабкор.

ОБРАЗОВАНЫ ИЗБИРАТЕЛЬНЫЕ ОКРУГА

Президиум Верховного Совета РСФСР на основании статьи 25 Конституции РСФСР и статей 25 и 26 «Положения о выборах в Верховный Совет РСФСР» своим указом образовал 894 избирательных округа по выборам в Верховный Совет Российской Федерации.

В том числе по Ленинграду и Ленинградской области образовано 37 избирательных округов.

Город Сланцы, районы: Сланцевский, Кингисеппский и Волосовский входят в Кингисеппский избирательный округ № 116 (центр г. Кингисепп).

СЛЕТ МОЛОДЫХ

Завтра, 20 марта, в помещении малого зала Дворца культуры СПК «Сланцы» проводится слет молодых тружеников сельского хозяйства.

Начало в 10 часов 30 минут.

Сланцевский ГК ВЛКСМ.

На очередном занятии среди слушателей кружка шел оживленный разговор о повышении экономической эффективности общественного производства вообще и, в частности, о рациональном использовании оборудования на хлебокомбинате.

Слушатели кружка «Основы экономических знаний» В. И. Васильков, С. А. Дурбашов, слесарь по ремонту оборудования А. П. Власов и другие в своих выступлениях обратили внимание на возможность экономии электроэнергии при условии, если провести определенные мероприятия. Например, было предложено: усовершенствовать работу транспортной ленты, подающей ржаной хлеб от печи в экспедицию; спарить работу транспортной ленты сортовых изделий с циркуляционным столом, что позволит высвободить один электродвигатель из двух; привести в соответствие мощности электромоторов с фактической потребностью на мукопресевателях и тестоделительных машинах; в печном цехе установить лампы дневного света и т. д.

По предложениям слушателей политкружка разработали план мероприятий. Определили исполнителей и сроки, установили контроль.

Прошло три месяца. И вот результаты. Предприятие сэкономило около 20 тысяч киловатт-часов электроэнергии на сумму 700 рублей. Рационализаторам и тем, кто принимал участие в изыскании резервов и приведении их в действие, выплачено вознаграждение. Премии получили 25 человек.

Внедренные мероприятия положительно сказались и на качестве продукции. Ликвидирован закал на ржаном хлебе, устойчивее стал вес кусков сортового теста, повысилась балловая оценка продукции.

Вот еще пример того, как партийная учеба влияет на повышение экономической эффективности работы хлебокомбината. На занятии шла речь о достойной встрече XXIV съезда КПСС и использовании внутренних резервов. Было предложено организовать и наладить производство кондитер-

ских изделий в течение одного месяца вместо двух и за три месяца — к открытию съезда — выработать не менее 7 тонн новой продукции.

По предложению слушателей кружка — отличников социалистического соревнования пищевой промышленности РСФСР и СССР В. М. Котляровой, А. В. Назуровой, Н. А. Коноплевой и других — за счет перепланировки плохо используемых производственных площадей был оборудован кондитерский участок, приобретено новое технологическое оборудование и налажена выработка 5—6 новых видов изделий.

За освоение производства новых видов изделий взялась любящая и знающая свое дело А. В. Назурова. Большую помощь ей в этом деле оказали А. Е. Коршунова, В. М. Котлярова и В. И. Васильков.

При активном и непосредственном участии слушателей кружка все намеченные мероприятия выполнены. С нового года в торговую сеть ежедневно поступают кекс творожный, кольцо песочное

из муки высшего сорта, бисквит с корицей, рулет фруктовый, кекс весенний и другие.

Можно было бы привести немало других примеров того, как учеба оказывает положительное действие на работу предприятия. Не лишним будет вспомнить и о том, что производственные бригады, которыми руководят слушатели кружка Н. Ф. Минина, А. А. Мамаева и М. Г. Терентьева, в соревновании среди производственных бригад пищевых предприятий области завоевывали классные места.

Не первый год мне приходится вести политические занятия, и всякий раз перед началом нового учебного года приходишь к выводу, что пользоваться одним и тем же методом нельзя. В этом учебном году выступают на занятиях все. Для этого я распределил среди слушателей-специалистов (старший бухгалтер, старший экономист, главный инженер, техник по труду и т. д.) темы, свойственные их профессии, дополнив их некоторыми вопросами, вытекающими из задач нашего предприятия.

Проходит определенное время, проверяю готовность ведущего очередную тему и на очередном занятии предоставляю ему слово.

Разнообразие докладчиков, методов и стиля изложения темы положительно влияет на присутствующих, порождает у них активность, вызывает споры. Слушатели лучше стали разбираться в теоретических вопросах по экономике, у них появился вкус к работе над политической литературой, над совершенствованием профессиональных знаний. Не случаен тот факт, что пять человек из нашего кружка в этом году заканчивают двухгодичный заочный институт пищевой промышленности.

Сейчас у нас заканчивается изучение последней темы «Организация социалистического планирования», которую проведет старший экономист З. П. Гордеева. На очереди материалы XXIV съезда КПСС, мы готовимся к их глубокому изучению. По проекту Директив у нас был большой разговор. Этот документ горячо одобрен всеми слушателями. Каждый из них взял задание выступить перед коллективами производственных бригад.

С. ГУСЛЯРОВ,
пропагандист.

ЧЕТВЕРТЬ ВЕКА В СТРОЮ

В Сланцах найдется немного таких предприятий, прошлое которых тесно переплелось бы с развитием и ростом всего городского хозяйства. К числу их, прежде всего, необходимо отнести комбинат «Стройдеталь». Ему уже исполнилось 25 лет.

Многие строители хорошо помнят 1945 год, когда начинали восстанавливать сланцевые шахты. В то трудное послевоенное время в рабочем поселке не хватало жилья: старые дома разрушили гитлеровские оккупанты в годы войны, а новых построить еще не успели.

Вскоре появились первые деревянные дома барачного типа и финские домики на улицах Второго и Третьего поселков. Затем широким фронтом началось строительство кирпичных домов в Больших Лучах и в центральной части города. Стройки нуждались в местных строительных материалах. Су-

ществовавшее в то время небольшое подсобное предприятие с малочисленным коллективом не могло дать такие строительные детали, которые выпускаем сейчас.

Подсобное предприятие занималось тогда заготовкой бутового камня для фундаментов, готовило известь. Позднее здесь стали выпускать гипсовые плиты для стальных перегородок. Все работы в основном выполнялись вручную, а из техники на вооружении были лом, лопата, кирка, тачка и небольшая камнедробилка.

В 1948 году рядом с забором конторы технического снабжения были построены небольшие растворо-бетонный узел и цех железобетонных изделий, где стали изготавливать мелкие детали нескольких наименований. Все изделия готовили вручную в деревянных формах, а некоторые из них имели вес до 500 килограммов. И вот такие детали потом вручную заталкивали в пропарочные камеры, где было занято по 5—6 тачкажников. Погрузку на автомашину также производили вручную.

В связи со строительством газосланцевого завода возросла и роль комбината подсобных предприятий треста «Ленинградгазстрой», а вместе с ним выросли рабочий коллектив и руководящие кадры. Одна за другой стали появляться рабочие династии? Так, четверть века работает мастером в деревообделочном цехе В. П. Кондратьев. Его жена Клавдия Ивановна также трудится в этом

цехе, сын Геннадий работает столяром, дочь Татьяна — машинистом башенного крана.

И таких рабочих семей на комбинате «Стройдеталь» много. В числе их семьи Афанасьевых, Серогогородских, Благородных, Даниловых, Сергеевых, Зайцевых и многие другие. Каждая династия — заслуженная трудовая семья. Давно работают на комбинате мастера И. Ф. Спиридонов, В. А. Ануфриев, бригадир столяров А. Н. Иванов, бетонщицы П. П. Вирюкова, В. Д. Семенова, Т. И. Алексеева, арматурщики Н. А. Козлов, Ф. И. Марков и десятки других ветеранов производства. Многие из них ударники коммунистического труда, активно участвуют в общественной жизни.

В результате ввода новых цехов и внедрения новой техники во много раз возросла производственная мощность предприятия. В 1965 году впервые было получено 257.000 рублей прибыли, а в 1970 году — 1.374.000 рублей. В 1971 году общий выпуск товарной продукции составил 7.356.000 рублей.

Достигнутые успехи — не предел. На очередном партийном собрании коммунисты единодушно одобрили проект Директив XXIV съезда КПСС и обсудили перспективы развития предприятия в годы девятой пятилетки. Задачи большие, но вполне выполнимые. Коллективы всех цехов готовятся достойно встретить XXIV съезд КПСС.

В. ШАТАЛОВ,
слушатель школы
рабселькоров.



Склад мелкого сланца третьей шахты. Ежедневно по железной дороге на ТЭЦ сланцеперерабатывающего комбината «Сланцы» и Прибалтийскую ГРЭС отсюда отправляют сотни тонн горючей массы.

Фото Ю. Власова.

С ПОМОЩЬЮ РАБКОРОВ

В цехе водоснабжения жилищно-коммунального отдела треста «Ленинградсланец» выпускается стенная газета «Водоснабженец». В заметках рассказывается об успехах передовиков, соревновании за коммунистический труд, передовом опыте и культурно-массовых мероприятиях.

В свою газету часто пишут заметки машинист скважины Е. А. Троицкая, секретарь парторганизации Н. И. Белая, машинист Н. П. Никифоров и многие другие рабкоры. Редколлегия держит тесную связь с рабкорским активом, что помогает ей выпускать содержательные по тематике номера газеты.

В. ЛЕОНТЬЕВ,
слесарь цеха водоснабжения
ЖКО треста «Ленинградсланец».

Под острым углом НЕТ, ЭТО НЕ МЕЛОЧЬ

Наше государство постоянно заботится о повышении уровня жизни народа. В проекте Директив XXIV съезда КПСС говорится, что в новой пятилетке розничный товароборот должен увеличиться в 1,4 раза. Намечается осуществить дальнейшее увеличение производства и потребления продовольственных товаров.

Так оно и будет — в этом мы не сомневаемся. То, что делается для улучшения, мы видим на примере многих магазинов. Но тем досаднее бывает, когда встречаешься с фактами плохого обслуживания, противоречащими правилам советской

торговли. Приведу пример.

14 марта 1971 года я пошел в svojний магазин на улице Грибоедова купить картофель, лук, чеснок, морковь. Транспортёр, подающий картофель на весы, был испорчен, и покупатели набирали картофель в кладовой магазина из ящиков. Гнилой картофель в сумки не клали, а оставляли в ящиках. Зашла в кладовую вторая продавщица и говорит той, которая вешала картофель:

— Смотри, сколько гнилой картошки осталось в ящиках.
— Пусть, я ее смешаю на транспортёре, — ответила первая.

Продавщица начала отпущать овощи. В полкилограмме лука из 6 головок одна абсолютно гнилая, из 4 морковин — 1 гнилая, а из 200 граммов чеснока семь головок совершенно негодные.

Может, это и мелочь: подумаешь, на десять копеек гнилья. Но я считаю это грубым нарушением советской торговли.

Завтра исправят транспортёр, и продавщица подает на весы до 30 процентов негодного картофеля, который покупатель выбросит. Это уже не мелочь. Не могут же нам в другом магазине предложить недоброка-

чественный хлеб, битое яйцо, разбитую посуду.

Удивляет еще один факт. Всю зиму чеснока в магазинах не было, и вдруг он появился. Но какой? Весь высохший, гнилой. Спрашивается, где он хранился и кто за него отвечал? Почему его пустили в продажу только тогда, когда он пришел в негодность?

Очевидно, руководители смешторга мало уделяют внимания вопросам улучшения обслуживания покупателя. А санитарная станция не ведет надлежащего контроля за тем, что продается в магазинах. А надо бы.

А. МЕДЕНКО,
нештатный инспектор народного контроля.

ПОЛЯМ — УРОЖАЙНЫЕ СОРТА

ВЕСНЕ
НАВСТРЕЧУ

В СНЕЖНОЙ
КРЕПОСТИ

Важную роль в увеличении урожайности и валовых сборов сельскохозяйственных культур играет внедрение высокоурожайных районированных сортов. Советские селекционеры создали ряд сортов, обладающих большой пластичностью, зимостойкостью и другими ценными качествами. Одним из них является озимая пшеница «мироновская-808», выведенная академиком ВАСХНИЛ В. Н. Ремесло — директором Мироновского ордена Ленина научно-исследовательского института селекции и семеноводства.

Эта пшеница показала высокие качества. Прежде всего, ее урожайность на 9—16 центнеров выше районированной «боровичской» и созревает на 5—6 дней раньше обычного. К тому же «мироновская-808» очень отзывчива на внесение удобрений. При высокой культуре земледелия ее урожайность достигает 60 центнеров с гектара, и уже в первый год она окупает все затраты, связанные с ее приобретением. У нас первую прописку этот сорт получил в совхозе «Сланцевский».

Среди районированных сортов овса в производственные посевы наших совхозов сейчас внедряется «хадмерслебнер-АГ», выведенный селекционерами Германской Демократической Республики. При соблюдении соответствующей агротехники при его возделывании он даст урожай до 55 центнеров с гектара. Ныне этот сорт будет высеваться в совхозе «Родина». Его семена здесь уже давно доведены до необходимых посевных кондиций.

Впервые в Ленинградской области в 1969 году введен в сортовое районирование качественно новый картофель сорта «гатчинский» селекции Северо-Западного НИИСХ. Это ракоустойчивый высокоуро-

жайный среднеспелый сорт, обладающий высокими вкусовыми качествами.

В совхозах нашего района этот сорт возделывается с 1967 года. По урожайности «гатчинский» превзошел все другие культивируемые у нас сорта. Он даже не уступает такому популярному сорту, как «столовый-19».

В 1970 году в совхозе «Родина» «гатчинским» было занято 50 процентов всей посевной площади картофеля, и средний урожай его составил 230 центнеров с гектара. А в бригаде Черно получен урожай по 300 центнеров с каждого из 25 гектаров. Во втором отделении каждый гектар дал урожай по 272 центнера в то время, как при одинаковой агротехнике в этом же хозяйстве урожай картофеля сорта «Пауль-Вагнер» получен лишь 180 центнеров с гектара. Если в «Родине» средний урожай картофеля в целом по хозяйству составил по 200 центнеров, то это произошло исключительно за счет сорта «гатчинский».

С 1971 года совхоз «Родина» переходит на посевы картофеля двух сортов: «гатчинский» и «прикульский ранний». Сейчас эти сорта имеются во всех хозяйствах района.

В результате селекционных работ в последнее десятилетие в Северо-Западном НИИСХ было создано более 14 новых сортов многолетних трав. Из них районировано 10. Особую популярность завоевал красный клевер сорта «суйдинец». В сравнении с сортом «сиворидский-416», культивировавшимся в Ленинградской области, он отличается более дружным ростом, повышенной семенной продуктивностью и другими достоинствами. В нашем районе этот сорт получил прописку опять-таки в совхозе «Родина».

Новые сорта многолетних злаковых трав характеризуются высокой зимостойкостью, способностью выдерживать заморозки весной и осенью, хорошей продуктивностью зеленой массы, сена и семян, повышенным содержанием протеина, сравнительной устойчивостью к болезням и вредителям. Из таких сортов большую ценность для наших совхозов представляет канареечник тростниковидный «первенец», овсяница луговая «суйдинская», тимофеевка луговая «гатчинка», ежа сборная «ленинградская-885» и «Нева», овсяница тростниковидная «Балтика», костер безостый «юбилейный». Эти сорта в конкурсном испытании по урожаю зеленой массы и сена превзошли все стандарты. Так, овсяница луговая «суйдинская» дала средний урожай сена 73 центнера с гектара при установленном стандарте 62.

Кроме всего прочего, новые сорта многолетних трав более отзывчивы на весеннюю подкормку азотом. Так, например, канареечник тростниковидный «первенец» при внесении азота 60—75 килограммов на гектар действующего вещества дает прибавку урожая зеленой массы 104 центнера с гектара, а костер «юбилейный» — 210 центнеров.

Все новые сорта пригодны для использования в составе травосмесей на пастбищах и сенокосах. Вместе с тем канареечник «первенец», овсяница тростниковидная «Балтика», костер безостый «юбилейный» очень ценные культуры для возделывания на силос и сено. Особое внимание привлекает канареечник тем, что он возделывается на переувлажненных почвах и торфяниках.

Расширяется районирование красного клевера сорта «Йыгева-265». Это очень зимостойкий и вы-

сокоурожайный клевер. В нашем районе он начал культивироваться все в том же совхозе «Родина».

К сказанному нужно добавить то, что совхозы не должны увлекаться большим ассортиментом сортов. По зерновым выгоднее иметь один-два высокоурожайных сорта, но обязательно районированных. По картофелю надо иметь не более 3—4 сортов и желательно одной или не более двух репродукций по каждому сорту. Это значительно облегчит технологию уборки и подработки семян.

Читатель, наверное, заметил, что инициатором внедрения новых сортов в нашем районе является совхоз «Родина». Его агрономическая служба во главе с М. Ю. Аликасом, заботясь о высоких урожаях всех сельскохозяйственных культур, проявляет много инициативы, чего, к сожалению, нельзя сказать про остальные хозяйства.

Т. БОЙЦОВА,
начальник Сланцевской районной государственной семенной инспекции.

Прошедшие снегопады так занесли дорогу на деревню Черно, что по ней невозможно проехать никакому транспорту. От этого страдают жители деревни: продуктовая машина не в силах преодолеть снежные заслоны. В магазин практически перестали поступать товары, в том числе и хлеб.

Я неоднократно обращалась к управляющему отделением В. Кузнецову, просила выдуть бульдозером и расчистить путь, но к моему голосу он не прислушался.

О снежных заносах, о непроездимости на территорию нашей бригады хорошо известно и председателю рабочкома В. Н. Сырникову.

В трех километрах от нас по асфальтовой дороге непрерывно снуют машины, а мы продолжаем сидеть в снежной крепости, и вызволить нас из нее никто не думает.

О. ФЕДОТОВА,
бригадир 4-й бригады совхоза «Родина».

ГРАЖДАНСКАЯ ОБОРОНА

ВЫ КУПИЛИ РЕСПИРАТОР?

Одной из немаловажных задач гражданской обороны является постепенное накопление предприятиями, учреждениями, совхозами индивидуальных средств защиты органов дыхания. Так и поступают заботливые руководители, например, треста «Ленинградсланец», цементного завода, швейной фабрики и других. Когда в район прибывает имущество гражданской обороны, они выкупают его со склада районного объединения «Сельхозтехника».

Но есть и беззаботные руководители предприятий. Прошло уже четыре месяца, как быт-

промкомбинат, мясокомбинат, майоликовый завод получили распоряжение на приобретение респираторов, но до сих пор их не выкупили.

Может, они им не нужны? Как раз наоборот. Мясокомбинат, железнодорожные станции Сланцы и Рудничная из средств защиты не имеют ничего. Если многие предприятия имеют возможность часть средств защиты выделять членам семей работающих, то здесь не заботятся даже о работающих.

В. НАЗАРЕНКО,
начальник штаба гражданской обороны.

НАДЕЖНОЕ СРЕДСТВО ЗАЩИТЫ ОРГАНОВ ДЫХАНИЯ

Респираторы применяются для защиты органов дыхания от попадания радиоактивной пыли, отходов промышленного производства, ядохимикатов.

Респиратор «Р-2» представляет собой фильтрующую полумаску, снабженную двумя дыхательными клапанами, одним выдыхательным клапаном с предохранительным экраном, оголовьем, состоящим из эластичных и нерастягивающихся тесемок и носовым зажимом.

Наружная часть полумаски изготовлена из полиуретана (пористого синтетического материала), а внутренняя — из тонкой воздухопроницаемой пленки, в которую вмонтированы дыхательные клапаны. Между ними расположен фильтр из полимерных волокон. При вдохе воздух проходит через всю наружную поверхность полиуретана и фильтр, очищается от пыли и через выдыхательные клапаны попадает в органы дыхания.

Подбор респиратора осуществляется по результатам измерения высоты лица (расстояние между точкой наибольшего углубления переносицы и самой низкой точкой подбородка). Изготавливаются они трех размеров, которые обозначены на внутренней подбородочной части полумаски и на этикетке, вложенной в полиэтиленовый пакет. Первый — до 109 мм, второй — от 109 до 119, третий — от 119 мм и более.

Для примерки респиратора необходимо вынуть его из пакета; надеть полумаску на лицо так, чтобы подбородок и нос поместились внутри нее; надеть оголовье так, чтобы одна нерастягивающаяся тесьма располагалась на теменной части головы, а другая — на затылочной; с помощью пружек отрегулировать длину эластичных тесемок.

Для проверки плотности прилегания надеть полумаску к лицу необходимо ладонью плотно закрыть отверстие предохранительного эк-

рана выдыхательного клапана и сделать легкий выдох. Если при этом по линии прилегания респиратора к лицу воздух не выходит, а лишь несколько раздувает полумаску, респиратор надет герметично. Если чувствуется, что воздух проходит в области крыльев носа, то надо плотнее прижать к носу концы носового зажима. Если герметично надеть респиратор не удастся, его необходимо заменить.

При пользовании респиратором для защиты глаз необходимо использовать защитные очки. Для удаления влаги из подмасочного пространства через выдыхательный клапан нужно нагибать голову вниз. При обильном выделении влаги можно на 1—2 минуты респиратор снять.

После снятия респиратора необходимо произвести его дезактивацию, удалить пыль с наружной части полумаски выколачиванием прутьями, щеткой. Внутренняя поверхность полумаски протирается влажным тампоном (тряпочкой), при этом полумаска не выворачивается. Затем респиратор укладывается в пакет и закрывается с помощью кольца.

Респиратор необходимо оберегать от механических ударов, увлажнения и воздействия органических растворителей и масел.

Кроме респиратора «Р-2», для защиты органов дыхания могут быть использованы также промышленные респираторы РПП-57, РУ-60, Ф-62Ш, ПРБ-5, ПРШ-2-59, У-2К, ШБ-1 («лепесток»).

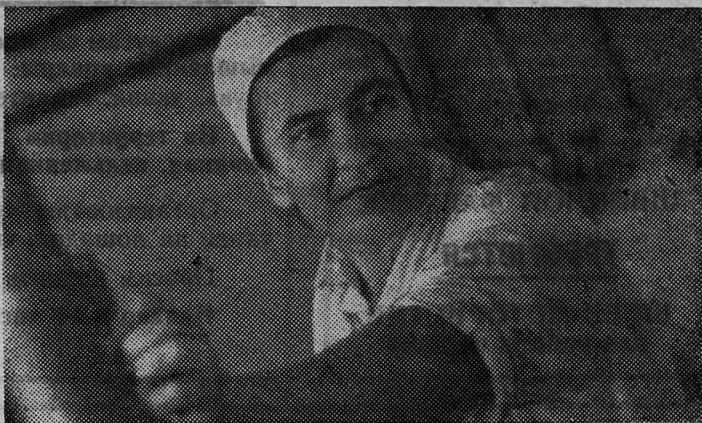
В. ВОЙНОВ,
преподаватель курсов гражданской обороны.

Двенадцатый год трудится в аппаратном цехе городского молочного завода аппаратчица Анастасия Ивановна Терентьева. Добросовестная работница пользуется заслуженным авторитетом в коллективе и имеет много благодарностей.

Соревнуясь за достойную встречу XXIV съезда нашей партии, Анастасия Ивановна взяла повышенные социальные обязательства и успешно выполняет их. Она в числе тех, кто идет в авангарде предсъездовского соревнования.

На снимке: А. И. Терентьева.

Фото Ю. Власова.



РАЗГОВОР С ЧИТАТЕЛЕМ

В редакционной почте встречаются разные письма. В них раздумья и предложения, рассказы о добрых делах и хороших людях, критика и жалобы. Есть письма-отклики на выступления в газете, на выдающиеся события в стране. Письма-благодарности работникам сферы обслуживания. И, наконец, письма-загадки, ложные сигналы.

Получив любое письмо, тем более критическое, редакция пытается разобраться в нем, проверить факты, помочь. Но иногда выясняется, что эти благие намерения ее напрасны, что помощь спешила зря.

Письмо, о котором пойдет речь, автор послал прямо из больницы, где он находился на лечении. Вот его краткое содержание.

— «Меня избили хулиганы. Я вышел на дорогу Попкова Гора — Сижно, чтобы остановить первую же автомашину, которая бы доставила меня в ближайший медицинский пункт. Но шофер не остановил ее, наоборот, добавил «газку» и с шиком промчался мимо. Из-за бездушия этого человека приходится валяться в больнице вторую неделю. Первое желание по прочтении этого письма было узнать фамилию негодяя, не пожелав-

ПИСЬМА-ЗАГАДКИ

шего помочь человеку в беде. Номер машины был указан. Редакция обратилась к начальнику отделения государственной автоинспекции М. К. Галимову с просьбой выяснить, кому принадлежит эта машина. Оказалось, что в районе машины с таким номером нет.

Ну что ж, вполне допустимо, что автор, будучи в тяжелом состоянии, не смог разглядеть цифры, напутал. Тогда нужно встретиться с ним, уточнить. В больнице сказали, что он уже выписался. Посылаем ему письмо домой, просим зайти в редакцию. А в ответ ни звука. У автора письма, видимо, вдруг отпало желание иметь дело с редакцией, он не желает отвечать на ее вопросы. Справедливо спросить: чем вызвано такое поведение, ведь повод он дал сам?

А вот еще письмо. Ехал человек в автобусе, увидел поразившие его факты и написал в редакцию. Что же, ничего плохого в этом нет. Наоборот. Другой бы, может быть, не обратил внимания, а он не прошел мимо. «В автобусе сидел пожилой глухой мужчина, — писал автор. — Он был слегка пьян. При выходе из салона немного задержался. И тогда кондуктор вытолкнула его. Он упал на асфальт, потерял сознание. Доб-

рые люди, находящиеся на остановке, вызвали «Скорую помощь».

Звоню на станцию «Скорой помощи», прошу выяснить, кому оказана помощь. Через некоторое время получаю ответ: такого вызова не было.

Вот тебе и раз.

Под письмом из Попковой Горы стояли четыре подписи. Авторы сообщали, что продавцы магазина № 8 нарушают правила советской торговли, злоупотребляют спиртным. По просьбе редакции, эти факты проверила инспектор райпо то кадрам А. Назаренко. Она встретилась с двумя из авторов письма (две фамилии оказались вымышленными), но они заявили, что никакой жалобы не писали.

За последнее время количество писем в редакцию увеличилось. В числе авторов немало новых имен. Это говорит о возросшем интересе читателей к газете, о их стремлении использовать ее страницы как свою трибуну. Это очень радует. И тем досаднее становится, когда встречаешь факты, о которых рассказано выше. Что хотели авторы? Что двигало ими, когда они писали в редакцию? Наконец, на что рассчитывали?

И. ПЕРМИНОВА.

Знамя Труда

В ИНТЕРЕСАХ СТРАН ЛАТИНСКОЙ АМЕРИКИ

На днях в перуанской столице Лиме состоялось совещание министров иностранных дел стран так называемой Андской группы. Это — Чили, Перу, Боливия, Эквадор и Колумбия.

Участники группы решили совместно принять конкретные меры, направленные на защиту природных богатств этих стран, на их экономическое развитие, укрепление независимости и суверенитета.

Входящие в Андскую группу государства стремятся выступить единым фронтом против господства монополий США в странах Латинской Америки. Как подчеркнул министр иностранных дел Перу Меркадо Харрин, принятие решительных мер в этой области «позволит остановить процесс разграбления национальных богатств и покончить с иностранным засильем в национальной экономике». Это справедливое требование нашло свое отражение и в одобренных совещанием решениях.

Все нарастает борьба латиноамериканских стран и народов против хищнической политики Вашингтона, за освобождение от гнета империализма США, несущего Латинской Америке неисчислимые бедствия и страдания. Лишь за последнее десятилетие за счет разбойничьего разграбления природных богатств и безудержной эксплуатации народов стран этого континента монополии США получили 10 млрд. долларов чистой прибыли.

Чтобы положить конец такому положению, латиноамериканские страны все более решительно становятся на путь национализации американских компаний, на путь укрепления позиций государственного сектора в экономике. Вспомним о национализации правительствами Перу и Боливии американских нефтяных компаний. Правительство Чили готовится сейчас национализировать меднорудную промышленность — главную отрасль экономики, ко-

торую в свое время прибрали к рукам монополии США.

Важный шаг на пути пресечения бесконтрольного хозяйничанья американских и других иностранных нефтяных монополий предприняло на днях правительство Венесуэлы. Оно значительно повысило цены на вывозимую из страны нефть, которые до этого произвольно устанавливались самими империалистическими монополиями и при этом умышленно занижались. В результате за последние десять лет Венесуэла потеряла два миллиарда долларов.

Н. ЧИГИРЬ,
обозреватель ТАСС.

ВЫИГРЫШНЫЕ ВКЛАДЫ

Выигрышными считаются вклады, доход по которым выплачивается в виде выигрышей. Проценты по этим вкладам не начисляются и не выплачиваются. Средняя сумма вклада за полугодие не должна превышать 1.000 рублей. Если она превышает, выигрыш исчисляется, исходя из суммы вклада в 1.000 рублей. В то же время вкладчику предоставляется право в одной или нескольких сберегательных кассах открыть неограниченное количество счетов по выигрышным вкладам в

сумме до 1.000 рублей по каждому.

Тиражи выигрышей проводятся два раза в год — с 1 по 10 апреля и с 1 по 10 октября — централизованно для всех сберегательных касс. В каждом тираже на 1.000 номеров счетов устанавливаются следующие 25 выигрышей.

один в размере 200 процентов среднего остатка вклада за истекшее полугодие по счету, на который выпал выигрыш;

по два в размере 100 процентов и 50 процентов среднего остатка вклада, 20 — по 25 процентов среднего остатка вклада за истекшее полугодие.

Началом полугодия для исчисления среднего остатка вклада по выигравшему счету считается, соответственно, 1 апреля и 1 октября.

Выигрышные вклады — это выгодно. Ваши свободные деньги вносите в сберегательные кассы на выигрышные вклады, участвуйте в тиражах выигрышей.

Т. БАСИСТЮК,
зав. сберегательной кассой
№ 6889/033.

Зам. редактора
Г. Ф. СУЛИМОВ.



БИРМА. Джутовая фабрика в Рангуне производит мешки, хозяйственные сумки, шпагат и другие изделия. Рис — главная культура экспорта страны — вывозится в джутовых мешках.
Фото Н. Новикова. Фотохроника ТАСС

ТЕЛЕВИДЕНИЕ

ПОКАЗЫВАЕТ МОСКВА
ВОСКРЕСЕНЬЕ, 21 МАРТА

9.00 — Программа передач. 9.05 — «На зарядку становись». 9.15 — Новости. 9.30 — Для школьников: «Будильник». 10.00 — Цветное телевидение. Мультфильмы. 10.30 — Программа Ярославской студии телевидения. 11.30 — Для детей: художественный фильм «Золушка». 12.50 — Для школьников: «Веселая встреча». Телевикторина. 14.00 — «Музыкальный киоск». 14.30 — Для воинов Советской Армии и Флота: «Человек из легенды». Очерк. 15.00 — «Огни цирка». 15.45 — «Вахта урожая». «Труженики села — XXIV съезду партии». 16.15 — «Музыкальные встречи». 16.45 — «Страницы советской поэзии»: «Поэты Литвы». 17.00 — Цветное телевидение. «Клуб кино-

путешествий». 18.00 — Цветное телевидение. Чемпионат мира по хоккею с шайбой: ЧССР — Швеция. В перерыве: мультфильм. 20.15 — «Время». 20.45 — «Экран комедийного фильма». Художественный фильм «Воздушный извозчик». 22.00 — Цветное телевидение. Чемпионат мира по хоккею с шайбой: СССР — Финляндия. 00.15 — 00.30 — Новости.

ПОКАЗЫВАЕТ ТАЛЛИН
ВОСКРЕСЕНЬЕ, 21 МАРТА

9.00 — Программа передач. 9.30 — «Молодежная студия»: «Весна идет». 9.40 — «Технический прогресс»: «Они нам помогают считать». Научно-популярный фильм. 10.00 — «Арбузный рейс». Художественный телефильм. 10.30 — Для детей: белорусский художественный фильм «Мы с Вулканом». 11.35 — «Детский экран»: «Трикрай» (повторение). 12.30 — Передача на финском языке. 13.30 —

Художественный фильм ГДР «Прощание». 15.05 — «Детский экран» (повторение вечера поэзии). 15.30 — «Пробуждение природы». 16.00 — «Молодежная студия» встречает весну». 17.00 — «На этот раз вот так». 18.00 — «Эпоха и предметы». 18.30 — Цветное телевидение. Чемпионат мира по хоккею с шайбой: ЧССР — Швеция (из Швейцарии). 20.15 — «Снова в краю фиордов». Развлекательная программа. 20.45 — «Спектр». 21.30 — «Актуальная камера». «Зеркальная программа». 22.15 — Цветное телевидение. Чемпионат мира по хоккею с шайбой: СССР — Финляндия.

СЛАНЦЕВСКОЙ ШВЕЙНОЙ ФАБРИКЕ
ТРЕБУЮТСЯ
ШВЕИ-МОТОРИСТКИ
для работы на дому.

ТОВАРНОЙ СТАНЦИИ «СЛАНЦЫ»
ТРЕБУЮТСЯ НА РАБОТУ
СТРЕЛОЧНИКИ.
Обращаться к начальнику станции.

СЛАНЦЕВСКОМУ РАЙПО
СРОЧНО ТРЕБУЮТСЯ
НА ПОСТОЯННУЮ РАБОТУ
ПРОДАВЦЫ в магазины дер. Монастырек и Демешкин Перевоз.

ХЛЕБОКОМБИНАТУ
ТРЕБУЮТСЯ
РАБОЧИЕ (женщины)
в цех,
МАЛЯР.

КОМБИНАТУ «СТРОЙДЕТАЛЬ»
ТРЕСТА № 41
ТРЕБУЮТСЯ
АРМАТУРЩИКИ,
УЧЕНИКИ АРМАТУРЩИКОВ.

В ВОСКРЕСЕНЬЕ, 21 МАРТА,
у входа в парк по ул. Маяковского
СЛАНЦЕВСКИЙ ТОРГ

ОРГАНИЗУЕТ ПРАЗДНИК „ПРОВОДЫ РУССКОЙ ЗИМЫ“.

К услугам сланцевчан в широком ассортименте промышленные товары: швейные и трикотажные изделия, обувь, ткани, галантерейные товары.

На территории ярмарки работают: шашлычная, блинная, пельменная, чайная.

Организованы художественная самодеятельность, катание на лошадях, спортивные мероприятия.

Просим принять участие в празднике.
Начало в 11 часов.

СЛАНЦТОРГ.

В РАЙМАГ
СЛАНЦЕВСКОГО РАЙПО
(д. Никольщина)

ПОСТУПИЛА
В ПРОДАЖУ
отечественная
и импортная обувь
мужская, женская
и детская
в широком ассортименте.
Посетите наш магазин.

КИНО

ДВОРЕЦ КУЛЬТУРЫ. 19 марта — «Крушение империи». Начало в 17, 19, 21 час.
ДОМ КУЛЬТУРЫ ГОРНЯКОВ. 19 марта — «Морской характер». Начало в 17, 19, 21 час. 20 марта — «Чемпион». Начало в 16, 18, 20 часов.

КИНОТЕАТР «ТРУД». 19 марта — «Разиня». Начало в 12, 14, 16, 18, 20, 22 часа. 20 марта — «Узники Бомона». (Две серии в один сеанс). Начало в 10, 13.20, 18, 20 часов 50 минут. Для детей. «Дай лапу, Друг». Начало в 16 часов.

КЛУБ «ШАХТЕР». 20 марта — «Морской характер». Начало в 17, 19, 21 час.

СЛАНЦЕВСКОМУ АВТОТРАНСПОРТНОМУ ПРЕДПРИЯТИЮ

ТРЕБУЮТСЯ

НА ПОСТОЯННУЮ РАБОТУ

ШОФЕРЫ,
КОНДУКТОРА,
АВТОСЛЕСАРИ.

Обращаться в отдел кадров по адресу: г. Сланцы, Гавриловская ул., дом № 48, телефон № 20-90.
Администрация.

ПОГРУЗОЧНО-ТРАНСПОРТНОМУ УПРАВЛЕНИЮ ТРЕСТА «ЛЕНИНГРАДСЛАНЕЦ»

ТРЕБУЮТСЯ

НА ПОСТОЯННУЮ РАБОТУ

ТОКАРЬ,
ДЕЖУРНЫЕ ПО ПЕРЕЕЗДАМ.

ДЛЯ СВЕДЕНИЯ ПОКУПАТЕЛЕЙ

Магазин уцененных товаров, расположенный на территории колхозного рынка,

ПРЕДЛАГАЕТ В БОЛЬШОМ ВЫБОРЕ
ПРОМЫШЛЕННЫЕ ТОВАРЫ:

обувь, трикотажные изделия, ткани, готовую одежду, спортивные товары, грампластинки, запасные части к швейным машинам и другие товары, на которые снижены цены от 40 до 90 процентов.

Посетите наш магазин.
СЛАНЦТОРГ.

Газета выходит по вторникам, средам, четвергам, пятницам и субботам

АДРЕС РЕДАКЦИИ: гор. Сланцы, Банковская ул., дом № 3. ТЕЛЕФОНЫ: редактора — 23-20, зам. редактора — 23-25, отв. секретаря — 37-34; отделов: промышленности — 21-85; писем и массовой работы — 23-66, сельского хозяйства — 36-66. Объявления принимаются в бухгалтерии редакции, телефон № 23-66.