

# Знамя ТРУДА

ПРОЛЕТАРИИ  
ВСЕХ СТРАН,  
СОЕДИНЯЙТЕСЬ!

ОРГАН СЛАНЦЕВСКОГО ГОРКОМА КОММУНИСТИЧЕСКОЙ ПАРТИИ СОВЕТСКОГО СОЮЗА  
И ГОРОДСКОГО СОВЕТА ДЕПУТАТОВ ТРУДЯЩИХСЯ

№ 128 (5683)

Среда, 28 июня 1972 года

Год издания 29-й  
Цена 2 коп.

**Корма — забота главная**

## О СЕНЕ, КАК О ЖЛЕБЕ НАСУЩНОМ

Всмотритесь в сводку, и вы убедитесь, что с заготовкой кормов в районе дела по-прежнему идут медленно, хотя погода вот уже вторую неделю держится, как по заказу. В такую пору самая статья сушить и немедленно убирать сено, закладывая сенаж.

Правда, в совхозе «Аврора» раньше срока приступили к косьбе и, несмотря на ряд трудностей, связанных с полеганием трав на некоторых участках, сумели развернуть работы по всему кормодобычному фронту. Качество косьбы и уборки трав также значительно улучшилось. К примеру, если трактористы первого отделения Борис Давыдов, Иван Сидоров и Виталий Фролов из-за чрезмерной густоты массы и ее полеглости в первые дни вынуждены были делать прокосы наискосок, то теперь они, применив свою смекалку и сноровку, ежедневно на косьбе перевыполняют установленные нормы выработки при хорошем качестве. В таком же темпе косят травы механизаторы второго отделения. Не случайно, что в хозяйстве на сегодня уже заложено 400 тонн силосной массы и примерно столько же сенажа. Вручную идет косьба дикорастущих трав.

Совхоз «Старопольский» начал сенокос с некоторым опозданием, но механизаторы стремятся компенсировать упущенное за счет повышения производительности труда. И справедливо ради нужно сказать, что это им удается. Так, отряд, возглавляемый Н. М. Даниловым, сенажную траншею в 250 тонн заполнил за 3 дня, в то время, как на той же траншее в прошлом году из-за организационных неурядиц «топались» почти три недели. Здесь трактористы и другие члены отряда действительно трудятся высокопроизводительно. Молодой механизатор Сергей Фролов, к примеру, один обеспечивает сгребание массы и тем самым создает бесперебойный фронт работ для шоферов, доставляющих траву к месту закладки. Хорошо трудятся на косилках Валентин Михеев, Георгий Сергеев и Иван Высоцкий. Систематически перекрывает задание на погрузке Александр Сафонов, на волокушах хорошо работают Александр Елисеев и Семен Логунов.

На трамбовке и разравнивании массы — Анатолий Исаков и Владимир Евсеев. Словом, сенажный конвейер на полном ходу. Однако есть в нем и недостатки.

Главный из них состоит в том, что, хотя срок закладки сенажа предельно минимален и полностью соответствует технологии приготовления этого вида корма, все же масса укладывается огрубевшей. Все дело в том, что на массиве, с которого убирают траву, когда-то сеялся клевер, очевидно, перемешанный с рожью. Поэтому вместо него здесь выросла рожь. Сейчас она перестояла и, конечно же, утратила кормовые достоинства. Это не может не отразиться на качестве сенажа. Но тут уже вина не механизаторов и не в целом отряда, а агрономической службы.

Другим недостатком является то, что слишком велики потери при транспортировке массы. Дороги, ведущие к сенажному сооружению, буквально завалены уже пересохой от солнца травой, и никому до этого нет дела.

Совершенно недопустимо, когда о людях, занятых на заготовке кормов, не проявляется элементарной заботы. Столовая до последнего дня не работала, была на ремонте, парикмахерская бездействует уже две недели, сапожная мастерская — тоже. Все это не служит ускорению темпов на заготовке кормов и подготовке к уборке хлебов.

Медленно и неорганизованно ведет косьбу и уборку трав на сено и сенаж совхоз «Сланцевский». В бригаде Пелеша силосные ямы

еще и до сих пор полны воды и грязи. В хозяйстве для сенажных траншей не хватает облицовочных плит, а закладывать массу, будь то на силос и тем более на сенаж, в грунтовые сооружения — дело рискованное. Неизбежна потеря качества. Кстати, это единственный совхоз в районе, в котором такое положение. Директор совхоза И. К. Демиденков обычно слышит расторопным хозяином. Но на этот раз это качество явно изменило ему. И дело тут, видимо, в том, что руководители хозяйства не позаботились о своих нуждах заранее.

И не только о нуждах. Здесь очень плохо организован труд. Игнорируется отрядный метод. Агрономическая служба, партком да и дирекция ничего не сделали для того, чтобы применить давно испытанное групповое использование техники. В итоге в третьем отделении, например, сено, предназначенное для прессовки, вторую неделю лежит проросшим в прокосах.

Погода сейчас как бы говорит: спешите, кормодобытчики. Ведь в любое время небо может затянуть тучами и хлынуть дождь, и тогда рухнут оперативные планы.

Непреложный долг хозяйственных руководителей, специалистов, механизаторов, всех людей, занятых на сенокосе в эти дни, проявить заботу о кормах, как о насущном хлебе.

А. МИХАЛОВ.

### С В О Д К А

о заготовке кормов по совхозам района на 27 июня 1972 года  
(в процентах к плану)

Наименование совхозов	Заготовлено		Принято по актам силоса	Скошено	
	сенажа	сена		на сено	на сенаж
«Старопольский»	69	—	—	4	9
«Аврора»	40	—	—	5	11
«Осьминский»	36	—	—	5	7
«Родина»	13	0,3	—	12	24
«Сланцевский»	—	—	—	13	35
Всего по району:	20	0,1	—	8	17
Было в 1971 году на 28 июня	48	—	—	9	20

## ПЕРЕДОВОЙ ОПЫТ В С Е М СОВХОЗАМ И КОЛХОЗАМ

● **Областное совещание передовиков сельского хозяйства**

23 июня в Смольном состоялось совещание передовиков сельского хозяйства Ленинградской области.

Совещание открыл первый секретарь Ленинградского обкома КПСС

Г. В. Романов.

Министр совхозов РСФСР И. П. Воловченко вручил Ленинградской области переходящие Красные знамена Совета Министров СССР и ВЦСПС и Совета Министров РСФСР и ВЦСПС. Эти награды присуждены за успехи в развитии сельского хозяйства в 1971 году и за достижения в развитии животноводства в первом квартале текущего года.

С докладом «О ходе выполнения социалистических обязательств в честь 50-летия образования СССР тружениками сельского хозяйства Ленинградской области» выступил первый секретарь Ленинградского обкома КПСС Г. В. Романов.

### Из доклада тов. Г. В. Романова

От имени Ленинградского обкома партии, областного Совета депутатов трудящихся и областного совета профсоюзов, от имени работников сельского хозяйства области и всех ленинградцев тов. Романов сердечно поблагодарил Центральный Комитет КПСС, Советы Министров Союза ССР и Российской Федерации, Всесоюзный центральный совет профсоюзов за высокую оценку труда работников сельского хозяйства области. Тов. Романов поздравил тружеников села с победой в соревновании и пожелал им новых успехов.

Разработанный XXIV съездом КПСС курс экономического и социально-политического развития нашего общества нашел свое полное подтверждение на ноябрьском (1971 г.) и майском (1972 г.) Пленумах ЦК КПСС, которые вновь показали всему миру, с какой принципиальностью и последовательностью Центральный Комитет партии и его Политбюро проводят в жизнь выработанную съездом программу мира и созидания. Коммунисты, все труженики Ленинграда и Ленинградской области, сказал докладчик, полностью поддерживают и горячо одобряют генеральную линию КПСС, практическую деятельность Политбюро ЦК КПСС и лично Генерального секретаря ЦК КПСС тов. А. И. Брежнева и своим самоотверженным трудом укрепляют и будут укреплять впредь могущество нашей Родины.

Докладчик проанализировал ход выполнения обязательств, принятых на 1972 год, темпы осуществления программы интенсификации сельскохозяйственного производства. В течение трех лет в развитие сельского хозяйства области вложено более 570 миллионов рублей. Хозяйства получили 4.200 тракторов, 700 различных комбайнов, около 300 прессподборщиков, сотни машин и оборудования для комплексной механизации земледелия и животноводства. Растет энергооборуженность сельских тружеников. В пересчете на одного работающего она достигла 15 лошадиных сил. Повышается уровень механизации отраслей. Посадка картофеля, к примеру, механизирована полностью. От 80 до 95 процентов механизировано сенокосение и посадка овощей. Возросла насыщенность техникой животноводческих ферм и птицефабрик.

За три года сдано в эксплуатацию около 70 тысяч гектаров осушенных земель, выполнены культуртехнические работы на площади, превышающей 96 тысяч гектаров. Осуществляется концентрация и специализация производства. В настоящее время 33 специализированных совхоза производят 94 процента областных заготовок овощей, 14 птицефабрик и 2 племхоза дают почти 90 процентов заготовок яиц.

Многое сделано для дальнейшего улучшения жилищных и культурно-бытовых условий тружеников села. Построено свыше 660 тысяч квадратных метров жилой площади.

Труженики села, отмечалось на совещании, с должным пониманием воспринимают заботу партии и государства, отвечают на нее добросовестным и самоотверженным трудом. За три года совхозы и колхозы продали государству молока на 65, а мяса на 31 тысячу тонн больше, чем предусматривалось заданиями, дополнительно продано около 150 миллионов яиц, почти 90 тысяч тонн овощей и 70 тысяч тонн картофеля. Уже 21 мая область выполнила полугодовое задание по продаже государству мяса, 4 июня — яиц, а 23 июня — полугодовое задание по молоку. Отмечена хорошая работа хозяйств Волосовского, Гатчинского, Тосненского и Кингисеппского районов.

В области выросли тысячи замечательных умельцев, передовиков производства, целые коллективы задают тон в социалистическом соревновании. Среди них — труженики совхозов «Красная Балтика» и имени Тельмана, «Детскоесельский» и «Скреблово», работники тепличных комбинатов «Выборжец» и «Ленинградский», Русско-Высоцкой птицефабрики и гатчинского колхоза имени Ленина.

Успешное решение поставленных задач, достижение высоких показателей в труде — это результат повседневной организаторской и политической работы городских и районных комитетов партии, первичных партийных и других общественных организаций, городских, районных и сельских Советов депутатов трудящихся, сельскохозяйственных органов, результат самоотверженного труда тысяч рабочих совхозов и колхозов, а также большой и

(Окончание на 3-й стр.)

# БАРОМЕТР БЛАГОСОСТОЯНИЯ

## С седьмой сессии городского Совета

Очередная сессия Сланцевского городского Совета депутатов трудящихся была посвящена вопросам торговли в городе и на селе в свете постановления ЦК КПСС и Совета Министров СССР «О некоторых мерах по улучшению торговли и ее технической оснащенности».

Депутаты горсовета — партийные и советские работники, рабочие и служащие, руководители предприятий вели большой разговор о торговле сегодня, о задачах завтрашнего дня, сообща думали над тем, как изжить имеющиеся недостатки.

С содержательным докладом на сессии выступил председатель исполкома горсовета Н. С. Дятченков.

В городе и районе, сказал докладчик, 109 магазинов, 26 предприятий общественного питания. При существующих нормах и при условии нормальной работы торговая сеть способна обеспечить обслуживание жителей.

За истекшую пятилетку в районе построено 15 магазинов и 11 предприятий общественного питания. Проводится определенная работа по расширению складского хозяйства и механизации погрузочно-разгрузочных работ. Построено овощехранилище емкостью 740 тонн, установлено 10 ленточных транспортеров, 3 автопогрузчика на картофелехранилищах.

В 37 предприятиях торговли и общественного питания произведен капитальный ремонт. Ежегодно монтируется до 200 единиц нового холодильного и технологического оборудования.

За последние годы проведена определенная работа по улучшению материально-технической базы потребительской кооперации. Из общего числа предприятий 60 процентов построены на селе. За 8-ю пятилетку на строительство торговых предприятий вложено свыше 150 тысяч рублей. Построен торговый центр в деревне Новоселье, смешанный магазин в Рожновье, магазины самообслуживания в Больших Полях и Старополье.

В ближайшее время будут открыты продовольственные магазины в Сланцах и Выскатке. В 1971 году торгующие организации района продали товаров на сумму свыше 43 миллионов рублей. Это на 12,5 миллиона рублей больше, чем в первом году восьмой пятилетки. Значительно увеличилась продажа населению швейных изделий, кожаной обуви, трикотажа, автомашин. Одновременно увеличилась продажа наиболее ценных в питательном отношении продуктов: мяса и мясосопродуктов, колбасных изделий, сахара, молочной продукции.

Однако наряду с положительным имеются и недостатки. Сланцевский торг не выполнил план товарооборота во II и IV кварталах. Имели место срывы месячных планов товарооборота по райпотребсоюзу и ОРСу Кингисеппского леспромхоза.

За пять месяцев текущего года торг не выполнил план товарооборота на 242 тысячи рублей, хотя товарооборот увеличился на 900 тысяч рублей. В настоящее время в районе нет ни одной торгующей организации, в которой бы все магазины и предприятия общественного питания выполнили план товарооборота.

В райпотребсоюзе за 5 месяцев 46 процентов предприятий не справились с планом товарооборота, хотя в целом райпо выполнило план на 105,6 процента. По торгу не выполнило плановое задание 21 предприятие.

В городе и районе не на должном уровне находится организация торговли в весенне-летний период. Плохо осуществляется торговля овощами и фруктами,

так как совхоз «Сланцевский» и Кингисеппское производственное управление не обеспечивают город в достаточном количестве.

Важным условием в выполнении плана товарооборота является коммерческая работа торговых предприятий. Спрос населения на товары изучается через покупательские конференции, выставки-продажи, очные и заочные конференции. Почти в каждом предприятии есть книги спроса.

Немаловажное значение имеет работа с поставщиками, выполнение ими договорных обязательств. Не всегда выдерживают ассортимент продукции хлебокомбинат и мяскокомбинат. За нарушение договорных обязательств в этом году всем им были предъявлены торговые штрафные санкции.

Наиболее эффективным среди прогрессивных методов торговли, внедряемых за последнее время, является самообслуживание. Время на покупку товаров при нем сокращено почти в два раза.

В настоящее время в городе и районе внедряли прогрессивную форму торговли 17 продовольственных, 5 промтоварных и 11 народных магазинов на селе.

До конца девятой пятилетки планируется перевести на самообслуживание еще 22 магазина в районе и 12 магазинов в торге.

Важное значение в организации торгового обслуживания населения играет культура торговли. А это — наличие ассортимента товаров, их выкладка, правильно оформленные ценники, внешний вид продавцов, вежливое обслуживание, санитарное состояние, хорошо поставленная реклама.

Руководителям торговых предприятий следует больше проявлять заботу о благоустройстве территорий, объявить конкурс на лучшее торговое предприятие.

Важным звеном торгового обслуживания населения является общественное питание. За пять месяцев оборот предприятий увеличился на 6,5 процента по сравнению с тем же периодом прошлого года. Выпуск собственной продукции составил 849,4 тысячи рублей. Все столовые работают по методу самообслуживания.

За последние годы проделана значительная работа по улучшению организации питания в школах. На достаточно высоком уровне организовано общественное питание на комбинате «Сланцы». В столовой № 7 хорошее качество обедов, разнообразное меню. Со вкусом оформлены помещения. А вот в столовой № 1 качество приготовления пищи оставляет желать лучшего. В меню редко бывают салаты из свежей зелени.

Особое беспокойство вызывает работа столовых в совхозах. Многие директора совхозов считают организацию общественного питания второстепенным делом, а работники потребкооперации от-

странились от этого вопроса. Столовые плохо оснащены технологическим и холодильным оборудованием, инвентарем, посудой. Культурное обслуживание и санитарное состояние низкое. Часто отсутствуют холодные закуски и выпечные изделия.

Не на должном уровне находится сохранность социалистической собственности. Иногда недостаточно тщательно проводятся ревизии.

В настоящее время в предприятиях и организациях торговли трудятся 1.635 человек. Среди них много хороших людей, с любовью относящихся к работе, к своей профессии.

Коллективы торга и райпо соревнуются за достойную встречу 50-летия образования СССР. За I квартал этого года коллективу магазина № 42 присуждено переходящее Красное знамя Министерства торговли РСФСР и ЦК профсоюза работников госторговли и потребкооперации. Магазины № 22 и столовой № 7 — Красные знамена Сланцевского горкома КПСС и горисполкома.

В ходе выполнения стоящих перед работниками торговли задач особенно велика роль депутатов, постоянной комиссии по торговле и общественному питанию, лавочных и общественных контролеров. Городской и сельские Советы в 1970—1972 годах неоднократно заслушивали на заседаниях исполкома вопросы организации торговли. Там, где на местах сельские Советы постоянно контролируют, помогают работникам торговли, направляют работу депутатов, и дела идут лучше. Это можно отнести к Загривскому сельскому Совету (председатель Э. А. Дружинина), Пелешскому сельскому Совету (председатель А. И. Иванова) и другим.

Определенную помощь в улучшении и организации торговли в районе оказывают внештатные инспектора и общественные контролеры. Это в основном люди, которые добросовестно относятся к выполнению общественных поручений, принципиально подходят к решению всех вопросов. Среди них следует отметить В. Н. Ершову, Н. Я. Голубеву, Д. Д. Яковлеву, А. И. Плотникову и многих других.

Выступавшие в прениях по докладу т. Дятченкова основной упор делали на нерешенные вопросы.

Г. Н. Артемьева — депутат горсовета, повар ресторана «Алмаз», — Стараясь работать как можно лучше. Разработали 8 фирменных блюд. Но отрицательно сказываются малые производственные помещений. Недостаточно снабжение. Нужно оборудование для кондитерского цеха, требуют замены холодильники.

Стараясь работать как можно лучше. Разработали 8 фирменных блюд. Но отрицательно сказываются малые производственные помещений. Недостаточно снабжение. Нужно оборудование для кондитерского цеха, требуют замены холодильники.

Стараясь работать как можно лучше. Разработали 8 фирменных блюд. Но отрицательно сказываются малые производственные помещений. Недостаточно снабжение. Нужно оборудование для кондитерского цеха, требуют замены холодильники.

А. Т. Богданович — директор магазина № 42.

— Наш девиз — все для покупателя. Но не все зависит от нас. Поздно завозят молоко и молочные продукты, недостаточно расфасованных. Неважное качество хлебобулочных и мясных изделий, мал их ассортимент.

А. И. Иванова — председатель исполкома Пелешского сельского Совета.

— На территории сельсовета — 11 магазинов. Вопросы торговли неоднократно рассматривали на сессиях. План товарооборота пяти месяцев выполнен. Но некоторые помещения магазинов, как в Гостицах, объединении «Сельхозтехника», ветхие, нуждаются в замене.

Л. В. Морозова — депутат, машинист подъема шахты «Ленинградская».

— Комиссия по здравоохранению не раз проверяла магазины, столовые и обнаружила, что в некоторых из них несвоевременно оформляются санитарные журналы, даются формальные ответы на жалобы. Оставляет желать лучшего санитарное состояние, использование оборудования.

В. П. Воробьева — председатель правления райпо.

— Основной упор делаем на самообслуживание. К концу пятилетки по этому методу будут работать 70 процентов магазинов. Некоторые магазины работают убыточно. Велики транспортные расходы. Это связано с тем, что на своем транспорте ездим за товаром. «Узким» местом является расстановка кадров. Имеют место нарушения графика завоза товаров.

А. Г. Потехин — председатель постоянной комиссии по народному образованию.

— Много сделано по организации питания в школах. Но есть над чем и подумать: надо улучшить ассортимент. Питание организовать после второго, а не после третьего урока, как сейчас, изучать вопрос детского питания. Много недостатков в столовой ГПТУ: беден ассортимент, не всегда хорошее качество продуктов, несвоевременно завозится хлеб.

И. В. Иванов — депутат, директор горторга.

— За последние годы план товарооборота вырос на 18 миллионов рублей. Многие изменилось в торговле. Но недостаточно торгуют свежими овощами. На шахте «Ленинградская» нет хорошей столовой. Горняков кормят в маленьком, тесном помещении. Недостаточно столовых в центральной части города.

В работе сессии принял участие начальник управления торговли облисполкома А. С. Федюлин.

По обсужденному вопросу сессия приняла решение, направленное на улучшение работы торговых предприятий города и района.



**ВОЛГОРЕЧЕНСК** (Костромская область). Быстрыми темпами ведется сооружение крупнейшей в мире Костромской ГРЭС. Для ускорения ввода новых мощностей здесь предстояло выполнить очень сложную работу — смонтировать 120 тонн металлоконструкций на самой верхушке 250-метровой дымовой трубы. Эти работы проводились с помощью вертолета МИ-10К.

Оборудование монтировалось рядом с вертолетной площадкой узлами до 8 тонн, а затем «винтокрылый кран» ставил их в точно намеченное место.

**НА СНИМКЕ:** вертолет МИ-10К с конструкцией весом 7 тонн над 250-метровой трубой Костромской ГРЭС. Фото И. Дынина.

Фотохроника ТАСС

### НАМ ОТВЕЧАЮТ

#### „НЕ НА МЕСТЕ“

В заметке под таким заголовком, напечатанной в 104-м номере газеты, говорилось о том, что у дороги, ведущей в сторону цементного завода, с чьей-то легкой руки сделали свалку.

Как сообщила редакции управдом домоуправления № 4 ЖКО шахтоуправления «Ленинградсланец» Л. А. Огурцова, факты указаны правильно. Свалка ликвидирована.

### В партийных организациях

#### ПО РЕШЕНИЮ ПАРТБЮРО

В совхозе «Осьминский» состоялось расширенное заседание партбюро. На нем, кроме партийного актива, присутствовали управляющие отделениями, бригадиры, главные специалисты. Обсуждался вопрос «О ходе выполнения плана подготовки рабочих и служащих совхоза к защите от оружия массового поражения на 1971—1972 учебный год». Были заслушаны информации бригадира полеводческой бригады деревни Морди В. Алексеева, бригадира полеводческой бригады деревни Овсище В. М. Басовой, бригадира животноводческой бригады деревни Овсище Т. И. Кириллова, уп-

равляющего вторым отделением Б. П. Арсентьева, которые не обеспечили выполнение программы обучения по гражданской обороне. Не выполнил свои обязанности начальник штаба гражданской обороны совхоза А. А. Максимов. Он не осуществлял контроль за ходом занятий в группах, не проявлял требовательности к отдельным нерадивым товарищам.

Заседание партийного бюро отметило неудовлетворительную работу по гражданской обороне во втором и в четвертом отделениях совхоза.

Партийное бюро обязало управляющих отделениями, бригадиров и главных специалистов в установленные сроки закончить занятия, добиться полного выполнения программы.

Сейчас занятия проводятся. В конце июня будут подведены ито-

ги работы по гражданской обороне.

**Н. ТЕРЕНТЬЕВ,** начальник штаба службы защиты животных и растений.

#### САМОЕ ВАЖНОЕ СОБЫТИЕ

В тот день швей-мотористка Надежда Пушкина много волновалась: после работы должно было состояться партийное собрание на заводе, и первым стоял вопрос о приеме ее кандидатом в члены КПСС. Молодая работница еще раз проверяла себя: знает ли она Программу и Устав КПСС?

И вот она перед старшими товарищами-коммунистами. Рассказала, как положено, короткую биографию, ответила на вопросы.

И все это проходило в строгой товарищеской обстановке. Волнение проходило.

Молодая работница трудится по-ударному. Активно участвует в соревнованиях «5 — в 4!». Сменные задания выполняет на 130—140 процентов, а вечером учится в индустриальном техникуме. Надя — активистка комсомольской организации. Была членом редколлегии стенной газеты «Заводская неделя». Партийное собрание единогласно приняло молодую работницу кандидатом в члены КПСС. И это — самое важное событие в ее жизни.

Партийная организация регенератного завода постоянно пополняет свои ряды за счет лучших молодых рабочих, комсомольцев. С начала года в кандидаты и члены КПСС вступило более 10 человек. Все они — передовики социалистического соревнования, активные общественники.

**П. БУШАГИН.**

# ПЕРЕДОВОЙ ОПЫТ—ВСЕМ СОВХОЗАМ И КОЛХОЗАМ

## ОБЛАСТНОЕ СОВЕЩАНИЕ ПЕРЕДОВИКОВ СЕЛЬСКОГО ХОЗЯЙСТВА

(Начало на 1-й стр.)

конкретной помощи ленинградцев и коллективов промышленных центров нашей области.

Докадчик и выступавшие в прениях сосредоточили внимание на не решенных еще проблемах, на недостатках ведения сельскохозяйственного производства. Самой главной задачей остается развитие молочного животноводства и создание прочной кормовой базы. За последние годы несколько улучшено обеспечение животноводства кормами собственного производства. Отмечался опыт земледельцев Ломоносовского района, которые из года в год получают высокие и устойчивые урожаи. Это результат целенаправленной работы с землей, введения системы севооборотов, качественной обработки полей и высокой культуры земледелия. Но, чтобы выполнить задания пятилетки и в целом по области увеличить производство кормов почти в два раза, кормопроизводство должно ежегодно расти на 18 процентов. Таких темпов сельское хозяйство области еще не достигло. В ряде хозяйств получают низкие урожаи сеяных и естественных кормовых культур. Особо тревожное положение сложилось в Выборгском, Волосовском, Сланцевском и Приозерском районах.

Опыт показывает, говорилось на совещании, как высока эффективность закрепления посевных площадей за механизированными звеньями. Надо в кормодобывающие звенья, в отряды и бригады направить лучших механизаторов, коммунистов и комсомольцев, сделать эти хозяйственные ячейки хозяйственными, закрепить за ними землю, нужный набор машин, дать удобрения. Особая роль в укреплении кормовой базы принадлежит предприятиям «Ленмелиоводстроя» и «Сельхозтехники».

Особенности климатических условий Ленинградской области требуют более квалифицированного подхода к созданию и использованию долгодетных пастбищ. Необходимо организовать их полив. Это гарантирует получение достаточного количества кормов с каждого гектара при любых погодных условиях. В прошлом году полив пастбищ был организован на площади почти 1.500 гектаров. В текущем году необходимо обеспечить 2.700 гектаров поливом. Необходимо также повысить эффективность использования удобрений. Внедре-

ние прогрессивной технологии заготовки кормов, отрядного и звеньевых методов использования техники — ведущая линия в кормопроизводстве.

К концу пятилетки должен быть обеспечен рост производства молока на 55 процентов. Одним из условий, от которых во многом зависит успех, является ежегодное увеличение поголовья коров не менее чем на 8—9 процентов и значительное повышение их продуктивности. Эта задача может и должна быть решена, отмечалось на совещании, за счет коренного улучшения выращивания молодняка, удющего на воспроизводство стада.

Без специализации в молочном животноводстве невозможно повысить производительность труда на фермах. Создание более крупных молочных ферм, оснащение их средствами комплексной механизации настоятельно требуют не только совершенствования внутриводческой специализации и технологии производства, но и более узкого разделения труда людей, занятых в животноводстве.

Совещание уделило большое внимание проблемам снижения себестоимости животноводческой продукции. Один из путей снижения себестоимости молока — получение высоких удоев в летний период. На совещании речь шла о задачах по строительству животноводческого комплекса «Пашский».

Сложные проблемы предстоит решить в текущем году в свиноводстве и птицеводстве. Основным поставщиком мяса в области было и остается свиноводство. И за последние годы в развитии этой отрасли сделано немало. Предстоит продолжить работу по освоению проектной мощности свинокормочного комбината «Новый свет» и отработки технологии по ритмичному комплектованию поголовья. Необходимо усилить внимание к строительству и освоению свинокормочного комбината «Восточный» и племенных репродукторных ферм.

Благоприятные условия созданы и для развития птицеводства. В строительстве птицефабрик и птицеводческих ферм вложены большие средства, созданы хорошие производственные и бытовые условия для их работников. Однако трест «Птицепром» медленно осваивает проектные мощности отдельных птицефабрик.

Пришла пора, подчеркивалось на совещании, продуманно обобщить весь опыт, накопленный за

годы осуществления программы интенсификации сельского хозяйства, сделать его достоянием всех хозяйств.

На совещании проанализировано использование достижений научно-технического прогресса и передового опыта. В текущем пятилетии весь прирост производства сельскохозяйственной продукции предусмотрено получить за счет роста производительности труда. Поэтому предметом постоянной заботы каждой партийной организации, всех руководителей и специалистов села должен быть научно-технический прогресс во всех отраслях производства и управления. Немало хозяйств области уделяет этому вопросу должное внимание. Внедрение новой техники и прогрессивной технологии в картофелеводство в совхозе «Котельский», например, позволило высвободить около 350 рабочих в напряженный период проведения полевых работ, снизить затраты труда в 2,6 раза, а себестоимость центнера продукции — почти на 30 процентов.

Многими достижениями работники совхозов и колхозов обязаны ученым. Но сейчас требуется более глубокая разработка таких вопросов, как промышленная технология производства молока, мяса, продукции птицеводства, проблем микроклимата ферм и других.

Выступая в декабре прошлого года на собрании актива Ленинградской областной партийной организации по итогам ноябрьского (1971 г.) Пленума ЦК КПСС, тов. Л. И. Брежнев поставил перед ленинградцами ответственную задачу — в короткие сроки разработать комплексный план экономического и социального развития Ленинграда и Ленинградской области до 1980 года и на более дальнюю перспективу. На пленуме областного комитета партии эти задачи были конкретизированы, и в настоящее время план этот разрабатывается. В нем достойное место отводится и развитию сельскохозяйственного производства, деревни. На совещании подчеркивалась важность решения проблем подготовки кадров на селе и развития строительства. Они найдут широкое отражение в комплексном плане экономического и социального развития области.

Анализируя проблемы строительства на селе, участники совещания говорили о необходимости пересмотра практики застройки деревень, создания таких проектов административно-хозяйст-

венных и жилых центров, которые отвечали бы всем современным требованиям сельского быта. Надо уметь использовать выделенные капиталовложения. Три года назад были определены хозяйства, куда в первую очередь направлялись средства. Очерчен круг хозяйств второй очереди. Начиная с будущего года, предстоит большую часть централизованных капиталовложений направлять в хозяйства второй очереди. Остальные должны вести строительство за счет кредитов Госбанка. Каждый рубль, вложенный в сельское хозяйство, должен давать максимальную отдачу, служить делу повышения благосостояния советских людей.

На совещании речь шла о перестройке областных сельскохозяйственных органов. Изменились состав и функции областного управления сельского хозяйства. Теперь оно будет направлять и контролировать деятельность племенных станций, семенных инспекций, станций защиты растений, землеустроительной и агротехнической служб. Перестройка сельскохозяйственных органов должна обеспечить решение ответственных задач по выполнению программы интенсификации сельскохозяйственного производства. На совещании обсуждены задачи выполнения обязательств по заготовке кормов. На условную голову предстоит заготовить не менее 15 центнеров грубых кормов, 16—18 центнеров сенажа и 80 центнеров сочных кормов. Предусмотрено заложить 17,4 тысячи гектаров культурных пастбищ и сенокосов.

Задача сельских коммунистов — заготовку намеченных объемов сена завершить к 18—20 июля, а сенажа — к 1 августа. Необходимо развивать и дальше установившуюся традицию, когда каждый коммунист, комсомолец, специалист и другой работник сельского хозяйства в неурочное время заготавливает на землях, не пригодных для механизированной уборки, по одной тонне сена или по три тонны сенажа для общественного животноводства. Шефствующим предприятиям, организациям и промышленным центрам области следует усилить помощь совхозам, колхозам, предприятиям «Ленмелиоводстроя» и «Сельхозтехники».

В текущем году намечено получить с каждого гектара: зерна — не менее 23 центнеров, картофеля — 150, овощей — 260, сена многолетних трав — 33 центнера, надоить

от каждой коровы не менее 3.400 килограммов молока и получить по 225 яиц от курицы-несушки. Опыт и мастерство, творческая активность и инициатива сельских тружеников, высокая организованность и дисциплинированность в работе — все сегодня должно быть подчинено главной цели — борьбе за безусловное выполнение обязательств второго года пятилетки.

На совещании выступили первый секретарь Тосненского горкома КПСС Н. Ф. Федоров, доярка колхоза «Ленинский путь» Вологовского района Герой Социалистического Труда Н. М. Чудакова, начальник Ломоносовского управления сельского хозяйства А. В. Степанов, председатель исполкома Волховского райсовета С. Д. Серов, бригадир совхоза «Ручьи» Всеволожского района Герой Социалистического Труда Н. В. Зайцева, директор научно-исследовательского и проектно-технологического института механизации и электрификации сельского хозяйства Северо-Запада В. С. Сечкин, экскаваторщик Лужской ПМК «Ленмелиоводстроя» В. В. Лаврентьев, секретарь партийной организации совхоза «Тихвинский» М. И. Зубков, птичница птицефабрики «Ленинградская» Н. Г. Петрова, заместитель начальника Главзапстроя И. И. Коныхин, звеньевой-механизатор совхоза «Смена» Выборгского района А. В. Яковлев, начальник областного объединения совхозов В. А. Горяшин, управляющая отделением совхоза «Котельский» Кингисеппского района В. И. Миренкова, директор совхоза имени Тельмана Тосненского района Н. И. Комендантов.

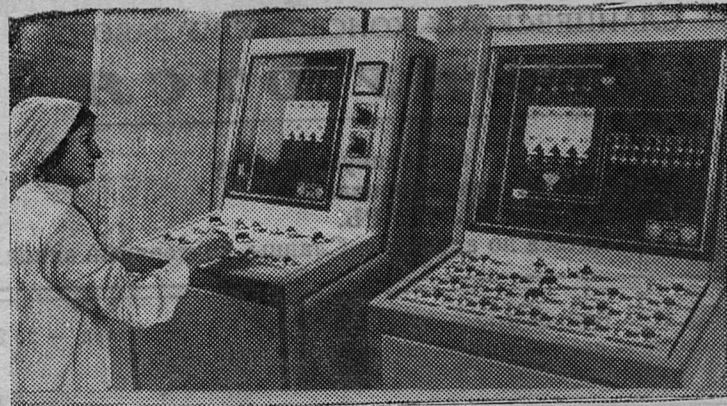
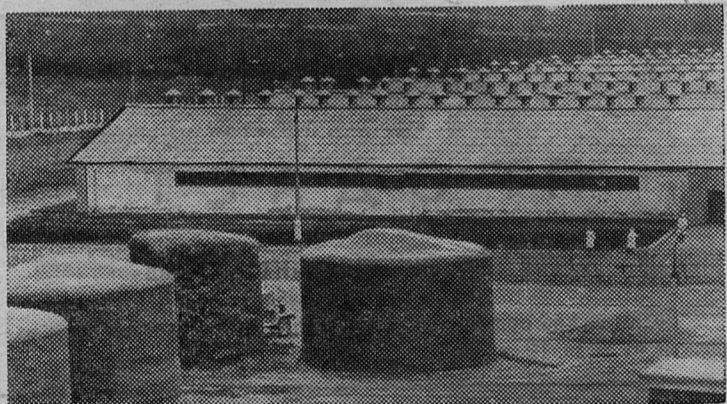
С заключительным словом выступил первый секретарь Ленинградского обкома КПСС Г. В. Романов.

Участники совещания приняли обращение ко всем труженикам сельского хозяйства области.

В работе совещания приняли участие: секретари Ленинградского обкома КПСС В. Н. Игнатов, В. И. Кокушкин, З. М. Круглова, первый секретарь Ленинградского горкома КПСС Б. И. Аписов, председатель Облсовпрофа В. П. Провоторов, секретарь Ленинградского горкома КПСС И. А. Носиков, первый заместитель председателя исполкома Облсовета Н. В. Филимонов, заместитель председателя исполкома Облсовета В. И. Билев, заместитель председателя исполкома Ленсовета И. Я. Попов.

(ЛенТАСС)

## ФАБРИКА МЯСА



Московская область. Новый Вороновский механизированный комплекс за год будет откармливать 10 тысяч голов крупного рогатого скота. Эта фабрика говяжьего мяса в совхозе «Вороново» — самая большая в стране.

Первых «новоселов» в животноводческом комплексе — около семи тысяч. На откорм поступают бычки в возрасте 10 дней. Первые 65 дней их содержат в специальных помещениях для «малышей», затем телят переводят в по-

мещения для интенсивного откорма. За 402 дня животные должны достичь 450 килограммов. При таком весе их будут сдавать на мясокомбинат.

На снимках: сверху слева — животноводческий комплекс. На переднем плане показано хранение сенажа на корм скоту; в середине — телятница Л. Гудкова у пульта управления кормоцехом № 1; внизу — бычки на откорме.

Фото М. Барабанова.

Фотохроника ТАСС



## СТРОЯТ СИЛОСОХРАНИЛИЩЕ

На центральной усадьбе совхоза «Родина» трудится комплексная бригада Андрея Михайловича Михайлова из передвижной механизированной колонны № 102. Строители сооружают здесь около молочнотоварных ферм силосные траншеи. Ежедневно перевыполняют нормы члены бригады Р. В. Митчихина, Е. М. Воронова, А. П. Полубелова и другие. Каждая из них много лет трудится на стройках. Н. Е. Михайлова и В. Г. Степанова пришли в бригаду недавно. Ветераны стройки с готовностью помогают им освоить трудную, но почетную профессию строителя.

Коллектив бригады А. М. Михайлова обещает закончить строительство силосных сооружений в ближайшие дни.

В. ПЕТРОВ.

# Знамя Труда

# В ЧЕМ ВРЕД АЛКОГОЛЯ?

На этот вопрос часто приходится отвечать врачу. В чем же главный вред алкоголя? Что это — болезнь или привычка? И можно ли излечить алкоголизм?

Человеческий организм обладает удивительным свойством — постепенно приспосабливается к любым, даже тяжелым условиям. Если некурящему человеку дать выкурить папиросу, он бледнеет, сердце будет учащенно биться. «Новичок» может даже потерять сознание. Но если человек начнет курить постоянно и время от времени будет увеличивать количество затяжек, то он привыкнет к курению. В организме устанавливается своего рода равновесие между никотином и вырабатываемым к нему противодействием.

Таков механизм выработки противодействия и ко многим другим вредным веществам. Непьющие люди плохо переносят даже 30 — 50 граммов водки. Их организм не привык, не приспособился бороться с алкоголем. Но если человек начинает даже изредка употреблять спиртные напитки, организм вырабатывает противодействие. Назовем эти противодействия к алкоголю условно противоалкогольными ферментами. Эти ферменты обезвреживают в организме спиртное. Предположим, что человек выпил 100 граммов водки. Через три-четыре часа у него вырабатывается необходимое количество ферментов, и они обезвреживают выпитое.

Когда человек в следующий раз выпивает такое же количество водки, то организм вырабатывает, — но уже не через три, а через два-три часа, — указанные противоалкогольные ферменты, и в значительно большем количестве. Теперь легче и с меньшими неприятностями человек переносит это же количество водки. Кажется, что употребление алкоголя переносится человеком все легче и легче...

Но это — кажущееся явление. Все дело в том, что, если к привычному часу такой человек не употребит спиртного, дает о себе знать противоалкогольные

## Пьянству — бой!

ферменты, которые накопились в организме и остались не соединенными с алкоголем. По этой причине изменяется общее состояние организма. Как правило, понижается настроение, человек становится суетливым, у него ощущается чувство разбитости, ломоты во всем теле, головная боль, общая слабость. У некоторых появляется неприятное ощущение в животе, пропадает аппетит, ухудшается сон. Нередко возникают тревожные сновидения. Человек не находит себе места. Это — результат алкогольного голодания, так называемой алкогольной абстиненции.

В период алкогольной абстиненции мысли и действия человека направлены только на прием алкоголя. И как только он выпивает хотя бы небольшое количество алкоголя, то есть «опохмеляется», у него улучшается настроение, возвращается аппетит, и, казалось бы, все неприятные явления проходят. Но как только действие алкоголя проходит, ферменты снова дают о себе знать, и снова появляется прежнее неприятное состояние. Так человек попадает в замкнутый круг.

Постоянное похмелье превращается в запой. К тому же злоупотребление спиртными напитками приводит к тяжелым физическим и психическим травмам. Нарушается, например, работа желудочно-кишечного тракта. Как следствие этого, в кровь начинают всасываться недостаточно обработанные пищевые продукты. Вместе с вредными шлаками эти неполноценные продукты, а также спирт, попадают в печень. В печени наступает перерождение ткани, и нарушается ее обезвреживающая роль.

Так как организм, все ткани человеческого тела перенасыщаются ядами, это отражается на работе сердца. Оно начинает ис-

тощаться. Вначале развивается миокардиодистрофия: появляется одышка при физической работе, а затем и при ходьбе. Вслед за этим становятся частыми ощущения сжатия в области сердца. Эти приступы часто носят характер ноющих болей. Приступы так называемой стенокардии заканчиваются инфарктом миокарда.

Частые употребления алкоголя приводят и к нарушению в легких. У пьющих людей во много раз чаще развивается туберкулез и рак легких. При хроническом алкоголизме поражаются почки. От алкоголя ослабевают, а затем полностью исчезает половая способность у мужчин. Наиболее сильно поражается нервная система, особенно головной и спинной мозг. Восприятие окружающего мира резко ослабевает. Слабеет и воля у таких людей.

Злоупотребление спиртными напитками приводит к алкогольному психозу и нередко заканчивается белой горячкой. Если такому больному не помочь, он может погибнуть.

Излечим ли алкоголизм? Да, конечно. Каждый алкоголик может и должен бросить употребление спиртных напитков, а медицина располагает арсеналом средств преодоления этого недуга. Работа в противоалкогольном отделении в продолжении многих лет подтверждает, что многие тяжелые больные, считавшиеся отъявленными пропойцами, благодаря лечению и искреннему желанию бросить употреблять спиртные напитки прекрасно сейчас себя чувствуют, возвращены к семье и в общество, занимаются полезным трудом, навсегда забыли о своем недуге.

**Б. ФОМКИН,**  
заведующий противоалкогольным отделением московской городской клинической психиатрической больницы № 15.

(ТАСС)

**Редатор**  
**Н. Т. ГАВРИЛЕНКО**

ВНИМАНИЮ ПОКУПАТЕЛЕЙ!

МЕБЕЛЬНЫЙ МАГАЗИН № 21 «КЛЕН»  
ПРЕДЛАГАЕТ В ШИРОКОМ АССОРТИМЕНТЕ  
ПОЛИРОВАННУЮ МЕБЕЛЬ:

**КРОВАТИ 1,5- и 2-спальные,**  
**ШКАФЫ 2- и 3-створчатые для платья и белья,**  
**КНИЖНЫЕ ШКАФЫ,**  
**ДИВАН-КРОВАТИ разных образцов,**  
**Т Р Ю М О,**  
**СТУЛЬЯ отечественные и импортные,**  
**ГАРНИТУРЫ: спальня рижского производства и**  
**гостиная 15-предметная финского производства.**

СЛАНЦТОРГ.

ЗАГОТКОНТОРЕ

**ТРЕБУЮТСЯ**

НА СЕЗОН ЗАГОТОВКИ ГРИБОВ  
**ГРИБОВАРЫ,**  
**ГРИБОВАРЫ-НАДОМНИКИ.**

Оплата труда сдельно-премиальная.

За справками обращаться по телефону № 23-15  
(Комсомольское шоссе, дом № 114).

СЛАНЦЕВСКОМУ КИРПИЧНОМУ ЗАВОДУ

**ТРЕБУЮТСЯ**

НА ПОСТОЯННУЮ РАБОТУ  
**БЕТОНЩИКИ (мужчины и женщины),**  
**АВТОКЛАВЩИЦА,**  
**УКЛАДЧИЦЫ КИРПИЧА,**  
**ПРАЧКА,**  
**СЛЕСАРЬ,**  
**САНТЕХНИК.**

Обращаться по адресу: г. Сланцы, кирпичный завод,  
отдел кадров.

СЛАНЦЕВСКОЙ НЕФТЕБАЗЕ

**ТРЕБУЮТСЯ**

**ЭЛЕКТРОМЕХАНИК,**  
**ЭЛЕКТРОСЛЕСАРЬ.**

СЛАНЦЕВСКОМУ ПРОИЗВОДСТВЕННОМУ  
ОБЪЕДИНЕНИЮ ГРУЗОВОГО АВТОТРАНСПОРТА

**ТРЕБУЮТСЯ**

**САНТЕХНИКИ,**  
**АВТОСЛЕСАРИ,**  
**ШОФЕРЫ.**

Обращаться в отдел кадров (Гавриловская улица,  
дом № 48), телефон № 20-90.

МАГАЗИН № 18 «КУЛЬТОВАРЫ»

СЛАНЦЕВСКОГО РАЙПО

(ул. М. Горького, дом № 3)

**ПРОДАЕТ**

**ЛОДКИ МЕТАЛЛИЧЕСКИЕ «КАЗАНКА-МД»**  
стоимостью 350 рублей.

Лодки можно приобрести за наличный расчет и в кредит с рас-  
срочкой от 6 до 12 месяцев.

СЛАНЦЕВСКОМУ КОНСЕРВНОМУ ЗАВОДУ

**ТРЕБУЮТСЯ**

на постоянную работу  
**КОЧЕГАРЫ дипломированные,**  
**ШОФЕР-АВТОСЛЕСАРЬ.**

Обращаться по адресу: г. Сланцы, консервный завод.

## АРМИЛЬДЕ КУЗЬМИНИЧНЕ СМИРНОВОЙ

Местный комитет и коллектив базы торга поздравляют вас с днем рождения, желают счастья и благополучия в работе.

## ТЕЛЕВИДЕНИЕ

ПОКАЗЫВАЕТ МОСКВА

ЧЕТВЕРГ, 29 ИЮНЯ

9.30 — Программа передач. 9.35

— Новости. 9.45 — Для детей: «Взвейтесь кострами». Концерт большого детского хора Всесоюзного радио и телевидения. 10.35 — Болгарский художественный фильм «Прощайте, друзья!». 12.10 — «Пятилетка. Год второй»: «Человек преобразает пустыню», передача 3-я. 14.45 — Новости. 17.00 — Программа передач. 17.05 — Выступление писательницы Т. Тэсс. 17.25 — Для детей. В. Коростылев, М. Львовский — «Приключения Димки», история вторая. Спектакль Центрального детского театра. 18.00 — Новости. 18.10 — «Коммунист и время». 18.40 — Художественный фильм «День без числа» (Рижская киностудия). 19.10 — «К 25-летию общества германо-советской дружбы». 19.30 — Заключительный концерт фестиваля искусств «Белые ночи». Первое отделение (из Ленинграда). 20.40 — «Время».

ПОКАЗЫВАЕТ ТАЛЛИН

ЧЕТВЕРГ, 29 ИЮНЯ

16.00 — Вечерняя программа. 16.05 — Для детей: художественный фильм «Голубая чашка». 18.00 — Программа передач. 18.05 — «Черты великого образа». До-

## КИНО

КИНОТЕАТР «ТРУД». 28 июня — «Мировой парень» («Беларусь-фильм»). Начало в 10, 11.50, 14.20, 16.10, 18.20, 20.10, 22 часа. 29 июня — «Мировой парень». Начало в 11.50, 14.20, 20.10, 22 часа. Кинокомедия «Меж высоких хлебов». Начало в 10, 16.10, 18 часов 20 минут.

ДВОРЕЦ КУЛЬТУРЫ. 28 июня — «За рекой — граница». Начало в 17, 19, 21 час.

ДОМ КУЛЬТУРЫ ГОРНЯКОВ. 28 июня — «Дерзость». Начало в 17, 19, 21 час.

КОМБИНАТУ «СТРОЙДЕТАЛЬ»

**ТРЕБУЮТСЯ**

НА ПОСТОЯННУЮ РАБОТУ  
**ЭКСКАВАТОРЩИК,**  
**КОМПРЕССОРЩИК,**  
**ФОРМОВЩИКИ,**  
**ЭЛЕКТРОСВАРЩИК.**

СЛАНЦЕПЕРЕРАБАТЫВАЮЩИИ  
КОМБИНАТ «СЛАНЦЫ»

**ПРИГЛАШАЕТ**

НА СЕЗОННУЮ РАБОТУ В ПОДШЕФНОМ СОВХОЗЕ.  
Оплата труда по соглашению.

Коллектив печного цеха СПК «Сланцы» глубоко скорбит по поводу трагической смерти **БОГДАНОВА** Виктора Владимировича и выражает соболезнование родным и близким.

Газета выходит по вторникам, средам, четвергам, пятницам и субботам

АДРЕС РЕДАКЦИИ: 188 540, г. Сланцы, Банковская ул., дом № 3. ТЕЛЕФОНЫ: редактора — 23-20, зам. редактора — 23-25, отв. секретаря — 37-34; отделов: промышленности — 21-85; писем и массовой работы — 23-66, сельского хозяйства — 36-66. Объявления принимаются у секретаря-машинистки редакции.