

ЗНАМЯ ТРУДА

Орган Сланцевского горкома Коммунистической партии Советского Союза и городского Совета народных депутатов

Газета издается с февраля 1944 года

№ 34 (8258)

Четверг, 18 февраля 1982 года

Цена 2 коп.

ГЕКТАР ЗЕМЛИ: ВЛОЖЕНИЕ И ОТДАЧА

ИДЕТ ТОРФ НА ПОЛЯ

Районное управление сельского хозяйства и райком профсоюза работников сельского хозяйства подвели итоги социалистического соревнования по вывозке торфа совхозами и привлеченными организациями с 8 по 15 февраля текущего года.

Первое место присуждено коллективу производственного объединения грузового автотранспорта (начальник объединения М. И. Гуня, секретарь партийного бюро В. Я. Иванов, председатель месткома профсоюза Н. И. Васюкова), выполнившему график вывозки торфопродукции за минувшую неделю на 140 процентов и обеспечившему выполнение плана вывозки торфа с начала сезона на 77 процентов.

Второе место присуждено коллективу совхоза «Осьминский» (директор совхоза А. С. Смирнов, секретарь партийного бюро Ф. И. Попов, председатель рабочего комитета профсоюза Е. С. Проворова), который выполнил план доставки торфа с болот на поля за минувшую неделю на 166 процентов и на 53 процента перекрыл сезонное задание.

Отмечена также хорошая работа коллектива совхоза «Старопольский», который допустил в начале кампании по вывозке торфопродукции отставание, а за прошедшую неделю перекрыл задание вдвое.

Четко идет работа на торфоболоте Панари, где мастером Н. А. Воронцова. Благодаря большому опыту ее работы, умелой расстановке сил и организаторским способностям на этом объекте и подъездные пути вовремя расчищены, и непредвиденных простоев техники нет, и выработка на единицу транспортных средств достаточно высока. Не случайно, что и механизаторы совхозов «Осьминский» и «Старопольский», которые вывозят торф именно с этого объекта, идут в числе лидеров соревнования.

Одновременно отмечается, что не выполнили как с начала сезона, так и за минувшую неделю план по перевозке торфа на поля и к фермам коллективы ПМК-15, райсельхозтехники и



совхоза «Сланцевский». Особенно неудовлетворительно работает на этом важном участке подготовительной кампании к весеннему севу коллектив передвижной механизированной колонны № 15 объединения «Ленмелиорация»: на 15 февраля он выполнил сезонное задание по вывозке торфа пока лишь на 21 процент. Основная причина такого положения та, что ПМК-15 мало выделяет транспорта (вместо 8 единиц, предусмотренных планом, ежедневно работают не более 6).

С таким положением дальше мириться никак нельзя: уходит драгоценное время, и создается угроза, что участки земель после мелиорации, подлежащие окультуриванию, не получат положенную дозу органики, а значит совхозные земледельцы не получат высокого урожая сельскохозяйственных культур. Правда, несколько улучшилось положение в феврале. Однако и сейчас это предприятие выделяет мало транспорта, и выработка на его единицу низка. К тому же ПМК-15 в суботные дни не вывозит продукцию собственными силами.

Серьезное положение с вывозкой торфа складывается и в коллективе райсельхозтехники, который с начала сезона отстает от графика на 19 процентов, главным образом из-за низкого

коэффициента готовности автотранспорта.

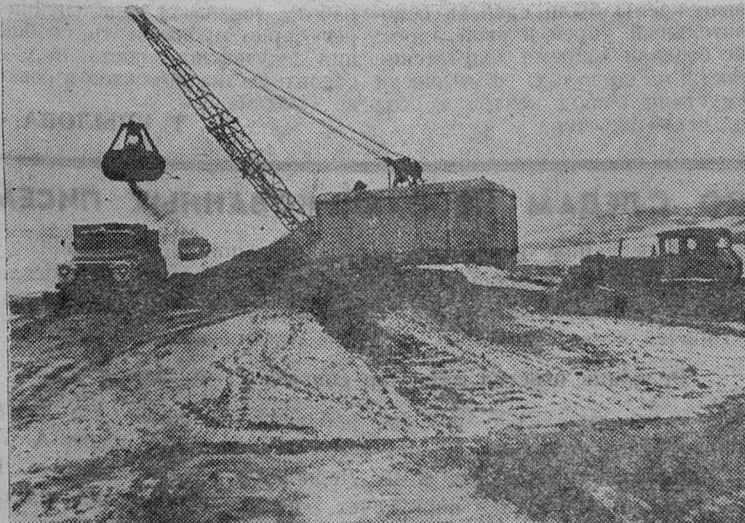
Замечу, что вывозка органики нынче проходит в очень сложных условиях. Обильные снегопады на талую землю создали большие трудности с подготовкой подъездных путей на торфоболота и поля. Однако ДРСУ, совхозы «Аврора», «Сланцевский» и «Осьминский» успешно справляются с этой задачей. А вот на торфопредприятии «Дубоемский мох», где директором Б. Д. Иванов, складывается тревожная ситуация. Из-за несвоевременной и некачественной подготовки подъездных путей здесь не менее 30 процентов продукции может остаться на болоте.

Сейчас, когда близится весна и начались оттепели, темпы работ на вывозке торфопродукции с болот на поля надо ускорить. Отстающим коллективам следует подтянуться до передовиков и сделать все, чтобы выполнить намеченную программу, внести свой вклад в улучшение плодородия совхозных земель.

Такова боевая задача сегодняшнего дня. И чем успешнее она будет решена, тем надежнее будет гарантия, что во вторую весну текущей пятилетки земледельцы нашего района уложат семена в благоприятную почву. А это значит, что можно будет рассчитывать и на высокие урожаи, на безусловное выполнение намеченной программы по валовому производству и продаже государству зерна и картофеля, а также и продукции животноводства.

В. ПАВЛОВ,
начальник управления сельского хозяйства горисполкома.

НА СНИМКАХ: верхнем — передовой механизатор совхоза «Старопольский» А. И. Елисеев, который ежедневно на вывозке торфа перекрывает сменное задание на 20—30 процентов. По итогам минувшей десятидневки он — в числе лучших трактористов, занятых на транспортировке торфопродукции; на нижнем — идет погрузка торфа на болоте Панари.
Фото Ю. Терентьева.



С заданием справляются

Напряженные дни сейчас у горняков шахты имени С. М. Кирова. Социалистическое соревнование под девизом «60-летию образования СССР — 60 ударных трудовых недель!» не дает останавливаться на достигнутом. Результаты пятнадцати дней февраля свидетельствуют о том, что бригады работают с большой отдачей. Коллектив шахты имеет на сверхплановом счете 519 тонн сланца.

Стабильно трудятся шахтеры на участке № 1, который возглавляет В. И. Старший: сверх плана они уже добыли 585 тонн сланца, а также участка № 2, где начальником С. И. Дурманов, — сверх задания добыто 674 тонны сланца.

Среди бригад горнорабочих очистного забоя лидирует бригада В. М. Михайлова с участка № 1. Приложив все знания и опыт, члены бригады добились высокой выработки и за 15 дней февраля имеют сверх плана 1.164 тонны сланца. Ритмично работает и добычная бригада Г. Ф. Климука с участка № 2, которая выдала на-гора 149 тонн топлива.

Среди проходческих коллективов пока впереди идет бригада В. В. Иванова. Она прошла 15 погонных метров горных выработок сверх нормы. Перевыполняет задания и бригада В. Ф. Мартынова, у которой тоже есть сверхплановая проходка.

ТРУДОВАЯ СЛАВА

МАСТЕР ВЫСОКОГО КЛАССА

...Раздается телефонный звонок. Диспетчер завода по ремонту радиотелевизионной аппаратуры берет трубку.

— Извините, у нас вышел из строя телевизор, не можете ли прислать Безбородова?

— Нельзя ли, чтобы телевизор отремонтировал Безбородов?

— Нам нужен только Безбородов!

Такие звонки раздаются часто. Многие сланцевчане уже знакомы с этим прекрасным мастером своего дела. Валерий Васильевич по профессии механик по ремонту радиотелевизионной аппаратуры. Он возглавляет линейную бригаду, которая обслуживает население нашего города. Коллектив под его руководством вышел победителем социалистического соревнования по итогам прошлого года. И сейчас результаты у него весомые, среди других бригад завода эта бригада вновь лидирует.

А добивается коллектив успеха благодаря умелой расстановке сил. В составе его пять человек, в основном это уже люди опытные, с высокой квалификацией. Постоянно перекрывают производственные задания механики В. Н. Семенов, В. Ю. Игрунов.

Каждый рабочий день для бригадира начинается значительно раньше, нежели у остальных. Он аккуратно знакомится со всеми заявками, которые поступили в диспетчерскую службу и, когда вся его бригада собирается вместе, решает, кому куда идти и какие заявки выполнять в первую очередь. Причем самые сложные ремонтные работы он выполняет сам, либо поручает наиболее добросовестным членам коллектива. То, что Валерий Васильевич отлично знает специфику работы и старается организовать труд так, чтобы отдача была наиболее весомой, говорит о его высокой ответственности за порученное дело. Много дает и то, что бригадир досконально знает возможности каждого механика. За те годы, а это уже более 10 лет, которые В. В. Безбородов трудится на заводе, в коллективе сложилось о нем хорошее мнение. И не только высокое мастерство, с каким Безбородов выполняет всю работу, привлекает людей к нему. Он общителен, интересен как собеседник, всегда ответит на любой вопрос, даст нужный совет.

В. ВОЛОДИНА.

РИТМЫ

КОМСОМОЛЬСКОЙ

ЖИЗНИ

ПРИСВОЕНО

ВЫСОКОЕ ЗВАНИЕ

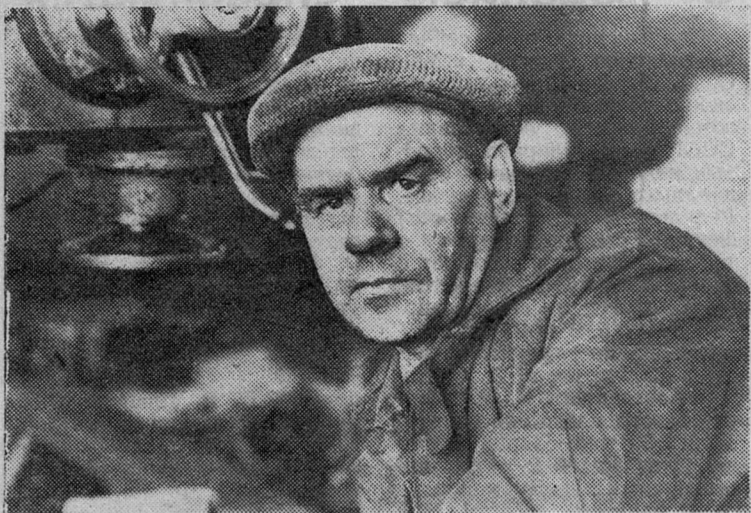
В прошедший понедельник состоялось очередное заседание бюро городского комитета комсомола. Одним из основных вопросов повестки дня было утверждение нового комсомольско-молодежного коллектива. Бригаде проходчиков участка № 6 шахты «Ленинградская», руководимой опытным горняком И. Я. Яковлевым, присвоено это гордое звание.

В новом коллективе пятнадцать человек. Все они, во главе с комсоргом Сергеем Закутаевым, боролся за право называться комсомольско-молодежным коллективом. Ребята полны энергии новыми трудовыми успехами встретить XIX съезд ВЛКСМ.



В 1979 году после успешного завершения учебы в Ленинграде приехала в наш город и устроилась работать на завод «Сланцы» молодой специалист Т. Хмыловская. Вскоре нового инженера-экономиста ремонтно-механического цеха избрали в комсомольское бюро цеха. Татьяна оправдала доверие товарищей по работе и с честью справилась с порученным делом. А в эту отчетно-выборную кампанию Татьяну избрали председателем совета молодых специалистов.

К СВЕДЕНИЮ ДЕЛЕГАТОВ
XIII ОТЧЕТНО-ВЫБОРНОЙ КОНФЕРЕНЦИИ
СЛАНЦЕВСКОЙ ГОРОДСКОЙ ОРГАНИЗАЦИИ ВЛКСМ
XIII отчетно-выборная конференция Сланцевской городской организации ВЛКСМ состоится 20 февраля 1982 года во Дворце культуры сланцеперерабатывающего завода «Сланцы». Регистрация делегатов, приглашенных проводится с 7 часов 30 минут до 8 часов 30 минут.
Сланцевский ГК ВЛКСМ.



На ремонтно-механическом заводе объединения «Ленинградсланец» на протяжении многих лет в числе лидеров социалистического соревнования называют бригаду слесарей, которой руководит Ф. В. Кривенко. Многие срочные и ответственные задания поручают этому коллективу с уверенностью, что они будут выполнены.

В этой бригаде работает и Г. А. Нилов (на снимке). Специалист своего дела, с высоким чувством ответственности подходит он к выполнению каждого производственного задания.

Фото Ю. Терентьева.

СОВЕТЫ И ЖИЗНЬ

СТРОИТЕЛЬСТВО — ПОД КОНТРОЛЬ

Многообразна деятельность сельских депутатских постов: они создаются на самых «горячих» точках сельскохозяйственного производства — на животноводческих фермах, полеводческих бригадах. В большинстве своем члены депутатских постов трудятся в том же коллективе, где создан пост, хорошо знают его проблемы, недостатки в работе. Все это позволяет депутатскому посту активно вмешиваться в производственные дела коллектива, постоянно держать в курсе всех вопросов исполком сельского Совета, при необходимости обращаться к администрации совхоза или в другие инстанции. Одним словом, деятельность депутатских постов направлена в конечном итоге на повышение эффективности работы коллектива, работу которых держат под своим контролем посты.

Как видим, роль депутатских постов немаловажна, особенно постоянно действующих. Но, к сожалению, исполкомы сельских Советов в основном создают посты лишь на животноводческих фермах. В полеводческих бригадах, как правило, посты действуют временно — в периоды важных кампаний. До недавнего времени так обстояли дела и в Высокотском сельском Совете народных депутатов: здесь были два постоянных депутатских поста — на фермах Высокотка и Кушела. Фактически без депутатского контроля оставалась важная отрасль — капитальное строительство, а оно в Высокотке, которую сейчас и деревнейто назвать неудобно (население ее перевалило за тысячу человек), развернулось широко. Строятся сейчас зернокомплекс между Высокоткой и Борками, котельная, пункт технического обслуживания на месте бывшего гаража, сельскохозяйственное ПТУ, наконец, жилые дома. И как сказала председатель исполкома Высокотского сельсовета Г. И. Каргаева, исполком ошибочно считал капитальное строительство не своей, не кровной заботой, не создавал на строящихся объектах депутатских постов. Сама жизнь заставила признать ошибку, в корне изменить точку зрения на данный вопрос.

Котельная должна была быть сдана еще в 1980 году, зернокомплекс считался вводным объектом прошлого года, но ни тот, ни другой не сданы в эксплуатацию. Серьезный разговор о ходе строительства состоялся на заседании исполкома сельсовета 28 января нынешнего года. Анализировали причины срыва своевременного ввода в эксплуатацию этих объектов.

«Говорили много и горячо, назывались разные причины срыва сроков сдачи объектов в эксплуатацию, — рассказывает председатель исполкома сельсовета Г. И. Каргаева. — Котельная не была введена в эксплуатацию по вине заказчика — совхоза «Родина» — он не поставил в срок необходимое для начала монтажа котельной оборудование. А мы, депутаты, вынуждены были сделать основательный упрек в свой адрес: не создали вовремя депутатские посты на объектах, фактически упустили из-под контроля ход их строительства».

ПО СЛЕДАМ НЕОПУБЛИКОВАННЫХ ПИСЕМ

В редакцию обратилась группа жильцов, проживающих в домах совхоза «Сланцевский» в деревне Загрявье. Они писали, что с них круглый год высчитывают деньги за пользование горячей водой, хотя они ею летом не пользовались.

Редакция ответил директор совхоза Г. Ф. Лакно:

«Бухгалтер ЖНХ — молодой работник не знала, что летом в домах № 5 и № 6 не было теплой воды. Комендант А. Г. Смирнова и теплотехник Б. Ф. Леднев не предупредили ее. В феврале будет сделан перерасчет, излишне полученная плата будет возвращена квартиросъемщикам».

ПАНОРАМА

РОДИНЫ

БЕРЕГУТ ТАЙГУ... В ГОРОДЕ

ТАШКЕНТ. Несколько гектаров Сибирской тайги сберегли работники местной фабрики хозяйственно-бытовых изделий. Здесь отказались от привозного леса, использовавшегося для выпуска кухонных досок, подносов, ложек и другой деревянной утвари. А древесины сюда завозили прежде немало — свыше тысячи кубометров в год. Теперь сырье для фабрики поставляют из Ташкентской области. При очистке тутовых плантаций высохшие деревья не сжигают, как это было раньше, а отправляют на предприятие. В дело идут не только стволы старых шелковиц, но и сучья, и корневища.

ЗАИНТЕРЕСОВАН КАЖДЫЙ

МОСКВА. Усиление действия экономических рычагов управления в объединении «Московский электроламповый завод» позволило привлечь многих рядовых работников предприятия к решению важнейших производственных вопросов. Рабочие участвуют в планировании выпуска продукции, контролируют ее качество. Повысилась личная заинтересованность в экономии сырья и материалов. В результате производительность за пять лет возросла вдвое, материальные затраты на единицу продукции снижены на 40 процентов.

СТРОИИНДУСТРИЯ НАБИРАЕТ ТЕМПЫ

ШАРЫПОВО (Красноярский край). Строителям Березовской ГРЭС-1 предназначена продукция сданной в эксплуатацию второй очереди Назаровского завода железобетонных конструкций, здесь будут выпускать крупногабаритные фермы, балки, плиты перекрытий.

Набирает силы база строительной индустрии Канско-Ачинского топливно-энергетического комплекса. Сейчас ведутся пусконаладочные работы на бетонном заводе в Шарыпово. Начат монтаж оборудования на предприятии крупнопанельного домостроения. Тринадцать заводов выпускают продукцию для большой стройки. За годы пятилетки предприятия стройиндустрии КАТЭК втрое увеличат объем производства.

(ТАСС)

ПО ПУТИ ТЕХНИЧЕСКОГО ПРОГРЕССА

НОВЫЙ ПОДХОД

Стоящие перед коллективами шахт задачи технического перевооружения предполагают прежде всего поиски техники и технологии, соответствующих новым горнотехническим условиям. На угольных шахтах сейчас много усилий затрачивается на преодоление вредного влияния нарастающей глубины разработки и связанного с этим тяжелого температурного режима, опасности выбросов угля и газа, горных ударов.

На сланцевых шахтах в связи с последовательной отработкой наиболее благоприятных запасов сланца горные работы перемещаются на участки с пониженной мощностью пласта, на участки с повышенной трещиноватостью и обводненностью кровли. Шахта «Ленинградская» в этом роде не представляет исключения. На ее шахтном поле около 35 миллионов тонн сланца, расположенного за линией так называемого Везенбергского уступа. Добыча этих запасов сланца обычными, освоенными сейчас приемами оказалась невозможной. Призванное пространство шириной в 4 метра в таких условиях с применением погрузочной машины оказывается неприемлемым по соображениям безопасности.

Рабочим очистного забоя приходится тратить много времени на крепление кровли, однако обеспечить устойчивую и высокопроизводительную работу трудно, хотя плотность стоечной крепи здесь увеличена. В последние годы в таких условиях работали участки №№ 11, 4, а сейчас только бригада Павла Ивановича Панина. Этот коллектив накопил большой опыт работы в сложных горно-геологических условиях. Многие удалось достичь благодаря таланту и мастерству В. М. Новикова, А. Е. Кузьмина, Г. Ф. Черноокого, В. М. Носикова.

Однако, по общему признанию, взрывные работы в камерах-лавах существенно ослабляют кровлю, она требует к себе повышенного внимания, создавая предпосылки к опасности. Отсюда и возникло предложение о применении очистного комбайна для разрушения пласта. Необходимую проектную документацию для коллектива шахты «Ленинградская» помогли подготовить ученые эстонского филиала института горного дела имени А. А. Скачинского.

Опытный столб № 5315 был смонтирован на участке № 4 и сдан в работу 2 октября 1981 года. Первые дни работы развеяли сомнения о возможностях комбайна ГШ-68. Двухшнековый, самозарубающийся комбайн за один захват разрушает забой на 0,63 метра. Выемочный цикл начинается с зарубки «косым заездом». После зарубки он движется к бортовому штреку, вынимая верхний

слой сланца. На бортовом штреке устанавливают погрузочный лемех, и далее ведется выемка нижней части пласта.

В процессе экспериментальных работ опробованы и другие варианты выемки сланца, которые оказались менее предпочтительными в связи с возрастанием нагрузок на комбайн.

При длине лавы 100 метров и вынимаемой мощности пласта 1,9 метра все операции технологического цикла выполняют 3—4 человека в смену. Средняя рабочая скорость комбайна при прямом ходе составляет 2,5 метра в минуту, при обратном — 1,5 метра в минуту. Такая скорость позволяет в течение смены выполнять до двух циклов, что соответствует суточной добыче — 800 тонн. Однако в среднем этот показатель пока не превышает 400 тонн в сутки.

За время работы экспериментального участка добыто свыше 20 тысяч тонн сланца, что для опытных работ считается нормальным. В процессе работы обнаружилось несколько недостатков как организационного, так и технического характера. Особые трудности представляют последние ресурсы до капитального ремонта из-за отсутствия запасных частей и низкого качества его ремонта имеет больше простои. Кроме всего, выявился высокий расход резцов, который составляет 100—120 на 1.000 тонн сланца, а это много.

Организационные задачи, которые предстоит решить коллективу бригады, — выполнимы. И сделано уже немало. В этом большая заслуга самого бригадира П. И. Панина, машинистов комбайна В. Г. Космачева, С. Д. Огородникова, М. Ф. Паденкова, А. А. Самсонова, А. А. Саввина.

В феврале—марте опытные работы в комбайновой лаве будут закончены. За этот срок намечено провести опыты по предварительному разрушению прослойки «плита» буро-взрывным способом.

Этот прием направлен на задачи повышения крупности выдаваемой горной массы и в конечном счете — качества сланца. При положительных результатах, предстоящих балансовых испытаний работы по внедрению новой технологии добычи сланца будут продолжены на новом выемочном столбе. Необходимость этого объясняется улучшением безопасности условий ведения горных работ, повышением производительности труда и возможностью полного извлечения запасов сланца на сложных участках шахтного поля.

Г. ФРАЙМАН, главный инженер производственного объединения «Ленинградсланец»,
Ю. ЗАХАРОВ, начальник участка № 4 шахты «Ленинградская».

ПУЛЬС СОРЕВНОВАНИЯ

ВЫПУСК № 2 (71)

РУБЕЖИ ЖИВОТНОВОДОВ РАЙОНА НА 1982 ГОД
НАДОИТЬ ОТ КАЖДОЙ ФУРАЖНОЙ КОРОВЫ НЕ МЕНЕЕ 2.600 КИЛОГРАММОВ МОЛОКА.
ПРОДАТЬ ГОСУДАРСТВУ 21.000 ТОНН МОЛОКА, 1.970 ТОНН МЯСА И 3 МИЛЛИОНА 800 ТЫСЯЧ ЯИЦ.

Забота о людях — главный стимул

ЯНВАРЬ—ФЕВРАЛЬ

НАМЕЧАЛОСЬ	СДЕЛАНО	НАМЕЧЕНО НА ФЕВРАЛЬ
Надоить от каждой фуражной коровы 174 килограмма молока.	154 кг —	179 кг
Продать государству: молока 1.387 тонн —	1.154 тонны —	1.400 тонн
мяса 141 тонну —	144 тонны —	175 тонн
яиц 200 тысяч —	277 тысяч —	200 тысяч

СЕГО по 2.205 килограммов молока от каждой коровы взялись получить в нынешнем году животноводы фермы Кологриво совхоза «Старопольский». Такие низкие обязательства этот коллектив принял впервые за последние десять лет. Да и то сомневаются здешние мастера машинного доения, что сумеют их выполнить. И для этого у них есть основания.

Пожалуй, главное — нет должного боевого настроя у людей. А это в свою очередь вызвано невниманием к нуждам и заботам работников фермы со стороны администрации и совхозной общественности.

Всякий раз, когда в последний год-два бываешь на ферме Кологриво, испытываешь чувство вины. Право же, просто стыдно смотреть здешним женщинам в глаза: приезжаем к ним, пишем о их бедах, а они как работали в нелегких условиях, так и работают по сей день. Известно, что оттого, в каких условиях трудятся люди, в прямой зависимости находятся и их настроение, и их производственная отдача. И тот факт, что в январе кологривские животноводы получили от каждой коровы всего по 106 килограммов молока (это самые низкие надои по объединению «Родина»), говорят сами за себя.

Правда, главный зоотехник «Старопольского» Р. И. Гончаренко и председатель рабочего комитета профсоюза Т. П. Кузнецова пытаются разубедить в этом, говоря, что в последнее время на ферме сделано немало.

Все это так. И тем не менее, у доярок не убавилось, а даже, напротив, заметно прибавилось забот. Если раньше в группе у каждой было по 25 коров, теперь же — по 33. Если процесс дойки стал занимать меньше времени, так как отпала надобность таскать со двора в молочную бидоны с молоком, зато прибавилось хлопот с кормлением коров: ведь вместо 25 надо же вычистить да накормить три раза в день 33 коровы. Способ доставки кормов с улицы во дворы остался тот же, самый примитивный — как говорится, на своем горбу. При этом не соблюдаются элементарные правила охраны труда женщин.

Не уделяется должного внимания и бытовым условиям кологривских животноводов. Уже скоро два года исполнится с тех пор, как в деревне Кологриво перестала функционировать баня. Вопрос этот, на первый взгляд, никакого отношения к производственным делам не имеет. А между тем, именно по этой причине на ферме нередко разгораются споры животноводов с администрацией, которые, как вполне понятно, не лучшим образом влияют на производительность труда.

вотноводы не один раз ставили в известность и членов рейдовых бригад, приезжающих ежемесячно на ферму в дни животноводства. Из месяца в месяце те записывают свои замечания по этому поводу в специальный журнал, говорят на заседаниях районного штаба по сельскому хозяйству, а общественная баня как не работала, так и не работает.

— Вся беда в том, что нет у нас ставки банщика, — уже в который раз приводит веский аргумент председатель рабочкома профсоюза Тамара Петровна

ДЕФИЦИТ ВНИМАНИЯ

Кузнецова (которая, кстати, как член парткома ответственна за работу Кологривской фермы).

Однако в бухгалтерии сообщили, что есть такая ставка в штатном расписании — 77 рублей можно платить тому, кто возьмется за это не столь уж мудреное дело. Другой вопрос, что и баня-то еще неисправна. А что и почему, никто из руководства и не поинтересовался.

Комментарии здесь, как говорится, излишни. Отсюда напрашивается вывод, что внимание к людям, забота об их труде, отдыхе и быте стали дефицитом в «Старопольском». И вот еще одно тому подтверждение.

Теперь на ферме действует звеньевая система труда. Дело это, безусловно, стоящее и могло бы принести и хозяйству большой экономический эффект, и людям — моральное удовлетворение. Но ни того, ни другого пока не наблюдается. И только потому, что, осуществляя реорганизацию на ферме, зоо-специалисты и руководители совхоза забыли о главном — о человеке, не спросили, видимо, себя: «А что эта прогрессивная система даст главному действующему лицу на ферме — доярке?»

Допустим, некоторым, как Г. И. Винокуровой, С. Н. Котовой, Г. Н. Васильевой и О. П. Николаевой она только

на руку. Теперь, при групповом обслуживании коров, они могут и день, и два, а то и все пять (как это было в декабре с одной из них) не выходить на работу. Ведь не оставят же их напарницы коров некормленными да недоеными, поскольку ответственность коллективная. Да и бригадир С. М. Павлова по доброте души своей не решится в табеле поставить прогул.

А каково А. И. Шурковой, Н. А. Ивановой и Н. В. Михалевой — настоящим труженицам, фамилии которых года два три назад занимали достойное место в десятке сильнейших мастеров машинного доения нашего района? Теперь же они замыкают список, в котором свыше двухсот доярок, борющихся за лидирующие места. О каком уж тут моральном удовлетворении может идти речь?

Между тем, работать хуже они никак не стали. Напротив, иной день приходится обслуживать сразу по две группы коров (это при существующей-то на ферме технологии кормления!). А получают за такой труд немногим больше остальных, поскольку при звеньевой системе вся зарплата распределяется равномерно. К примеру, Нина Васильевна Михалева за 28 рабочих дней декабря заработала всего 110 рублей. И это с учетом двадцатипроцентной надбавки за классность. А О. П. Николаева за 23 рабочих дня — 89 рублей, не имея класса.

При такой постановке дел на ферме о здоровом микроклимате в коллективе, о боевом, работоспособном настрое, о духе состязательности за достижение наилучших результатов не может быть и речи. А без всего этого, как известно, невозможно рассчитывать на хорошие показатели.

Администрация и профсоюзный комитет «Старопольского» об этих главных факторах, движущих производством и его экономикой вперед, по всему судя, стали забывать. Так, может быть, райком профсоюза работников сельского хозяйства, которому отводится во всех этих вопросах главная роль, в ближайшее время напомнит им об этом? Необходимость в этом давно назрела.

А. БЕДОВА.

В ЧИСЛЕ ЛИДЕРОВ

На протяжении многих лет М. В. Порошенкова была в числе лидеров трудового состязания не только среди мастеров машинного доения совхоза «Родина», но и в целом СПО «Родина». Работая долгое время на ферме Вороново, Мария Васильевна обеспечивала самую высокую продуктивность подопечных коров, получая в иные годы от каждой из них до 4.000 килограммов молока.

А. ГИНДОВА.

РАБОТА ФЕРМ

СПО «РОДИНА» ЗА ЯНВАРЬ 1982 ГОДА

Совхоз, ферма, ее руководитель	Надоено в среднем от коровы (кг)	Годовое обязательство
ИДУЩИЕ ВПЕРЕДИ		
«Сланцевский», Гостицы (З. Я. Ершова)	227	3005
«Сланцевский», Большие Поля (Т. А. Вихрова)	208	3005
«Родина», Попкова Гора (В. Н. Мельникова)	184	3000
«Осьминский», Морди (Б. С. Ильина)	180	2515
«Старопольский», Загорье (Р. В. Вакарь)	177	2255
«Родина», Выскатка (П. А. Кравченко)	176	3195
ОТСТАЮЩИЕ		
«Родина», Савиновщина (В. Ф. Захаренко)	141	2650
«Старопольский», Замошье (Л. Г. Фролова)	132	2005
«Родина», Перебор (Р. Т. Моргун)	118	2635
«Старопольский», Кологриво (С. М. Павлова)	106	2205

ЛУЧШИЕ МАСТЕРА МАШИННОГО ДОЕНИЯ

СПО «РОДИНА»

ПО ИТОГАМ РАБОТЫ ЗА ЯНВАРЬ 1982 ГОДА

Фамилия, имя, отчество.	Надоено в среднем от коровы в группе (кг)	Годовое обязательство
Ферма, совхоз		
МАТЮШИНА Людмила Викторовна Степановщина, «Сланцевский»	250	2850
ПОРОШЕНКОВА Мария Васильевна Монастырек, «Родина»	235	2569
ВАСИЛЬЕВА Анна Алексеевна, МАЛИНИНА Мария Владимировна, ПАВЛОВА Евгения Дмитриевна, ЕФИМОВА Мария Павловна Гостицы, «Сланцевский»	227	3005
НИКИТИНА Людмила Александровна Морди, «Осьминский»	220	2520
АКИЛОВА Клавдия Владимировна Загривье, «Сланцевский»	213	2900
САЧКОВА Наталья Федоровна Овсище, «Осьминский»	193	2510
ВОЛЧКОВА Валентина Михайловна Поречье, «Осьминский»	192	2505
ИВАНОВА Анастасия Григорьевна Монастырек, «Родина»	191	2865
ГРОМОВА Любовь Михайловна Морди, «Осьминский»	189	2505
ВОЛКОВА Нина Рихардовна Овсище, «Осьминский»	186	2510

Лучшие телятницы и скотники

СПО «РОДИНА» ПО УХОДУ ЗА МОЛОДНЯКОМ
ПО ИТОГАМ РАБОТЫ ЗА ЯНВАРЬ 1982 ГОДА

Фамилия, имя, отчество.	Фактически получены приросты (в граммах)	Годовое обязательство
Ферма, совхоз		
ЛАВРИЩЕВА Александра Алексеевна Попкова Гора, «Родина»	1348	650
ШАЛУХА Антонина Федоровна Попкова Гора, «Родина»	891	650
БЫКАДОРОВА Екатерина Даниловна Перебор, Родина»	874	650
РОГОВА Галина Николаевна, ТИТОВА Людмила Ростиславовна Выскатка, «Родина»	835	650
БАРАНОВА Мария Васильевна, ЖАВОРОНКОВА Зинаида Владимировна комплекс «Аврора»	758	600
ЕГОРОВА Зоя Ивановна, ФОМИН Валентин Егорович Кривицы, «Сланцевский»	740	510
ПЕТРОВА Раиса Федоровна, ЕФИМОВА Мария Николаевна Кривицы, «Сланцевский»	683	510
МОЛОДКИНА Нина Степановна Шакицы, «Старопольский»	620	610

