

# ЗНАМЯ ТРУДА

Орган Сланцевского горкома Коммунистической партии Советского Союза и городского Совета народных депутатов

Газета издается с февраля 1944 года

№ 114 (8338)

Пятница, 11 июня 1982 года

Цена 2 коп.

## НАВСТРЕЧУ ВЫБОРАМ

### ЧЕЛОВЕК ДЕЛА

ПРЕДСТАВЛЯЕМ КАНДИДАТА В ДЕПУТАТЫ

Как быстро летят годы... Наверное, это было первой мыслью Анны Ивановны Давыдовой, когда вместе с вестью о том, что она выдвинута кандидатом в депутаты Старопольского сельсовета, узнала, что сын Сергей выдвинут кандидатом в депутаты городского Совета народных депутатов. Как и каждая мать, порадовалась Анна Ивановна за сына: значит, уважают его односельчане, значит, не пропали их родительские труды — воспитали хорошего сына. Пошел он по стопам отца, тоже механизатором стал, крепко прирос к земле.

Да, Сереже уже двадцать пять лет исполнилось... И память как бы прокручивает назад прожитую жизнь. Ведь ей, Анне, было столько же, когда она приехала в деревню Ложголово. И не думала гадала, что найдет здесь свою судьбу, останется навсегда. Работала она в то время в Ленинграде уже три года на знаменитом Кировском заводе в кузнечно-прессовом цехе. Специальность приобрела с интересным названием — пружинщица, делала на станке пружины разных размеров. А летом 1956 года, в порядке шефской помощи, приехала Анна вместе с товарищами по цеху в Ложголово помочь в заготовке кормов. Здесь-то и встретилась с колхозным трактористом Валентином Давыдовым. В Ленинград товарищи вернулись уже без нее.

«Помнится то лето, хоть прошло уже двадцать шесть лет, — говорит Анна Ивановна. — Почему осталась? Город на деревню променяла? Трудно одним словом на это ответить. Молодая была, жизнь свою хотелось устроить, семью обрести. А может, и в деревню потянуло, выросла тоже в деревне — в Калининской области. Ко всякому крестьянскому труду сызмальства приучена была, и хоть жила несколько лет в городе, от деревенской работы не отвыкла, не боялась ее».

Вот так, после громадных цехов Кировского завода, после больших станков пошла молодая женщина на свиноферму, а потом дояркой на ферму Загорье. Жалела ли городскую жизнь? Конечно, порой она вспоминалась, особенно в минуты сильной усталости или горести. Ведь доили тогда на ферме вручную, вставали до солнца и ложились затемно. А тут еще маленький сын. «Так и вырастили его: то я с собой возьму, то отец на трактор, — вспоминает А. И. Давыдова.

— Порой бегу с вечерней дойки в поле, где отец пашет, а Сережа спит рядом с ним на сиденьи. Немудрено, что он этот труд полюбил, трактористом стал».

Но как бы ни было трудно, от подруг Анна не отставала, работала на совесть. Выучилась на техника-осеменатора. Вот уже семнадцать лет работает Анна Ивановна в этой должности на ферме Загорье. Было за эти годы разное: удачи и горечи, ферма и в отступающих, и в передовых числилась. Но всегда одинаково болело за нее сердце у Анны Ивановны. Радует, что в последнее время коллектив фермы стабильно идет в числе лучших по району. Надой растут, особенно с началом пастбищного содержания животных.

«В успехе фермы есть заслуга и техника-осеменатора А. И. Давыдовой, — говорит бригадир Ложголовской комплексной бригады М. П. Морозова. — В прошлом году получила от 100 коров 87 теллят — результат неплохой. Хорошее воспроизводство — одна из составных высоких надоев, это каждый животновод отлично знает. И Анна Ивановна постоянно работает о том, чтобы добиться увеличения выхода теллят со стопроцентной сохранностью. Очень добросовестный она человек, всей душой болеющий за порученное дело».

Когда в Ложголовском Доме культуры проходила встреча с кандидатами в депутаты, в том числе и с Анной Ивановной Давыдовой, ее не пришлось представлять. Знают, что в любом деле она не подведет. Да и опыт депутатской работы у нее есть: несколько раз ее избирали депутатом Ложголовского, а после объединения — Старопольского сельских Советов. Со многими вопросами привыкли идти к ней односельчане, все, что в ее силах, всегда сделает, поможет.

«Анна Ивановна во время своей депутатской работы входила в состав постоянной комиссии по сельскому хозяйству, была и в других, — рассказывает председатель исполкома Старопольского сельсовета Т. А. Веникова. — Всюду ее отличает исключительное трудолюбие».

Тепло отзываются об Анне Ивановне Давыдовой и ее избиратели — жители деревни Ложголово. «Верим, что доверие наше оправдает, и мы все, как один, в День выборов проголосуем за нее», — вот их общее мнение.

Т. КРЫЛОВА.



Постоянно перевыполнять сменные задания, не иметь ни одного случая брака — к этому стремится заготовщица цеха резиновой обуви регенератного завода Галина Степановна Терентьева. Она — ударник коммунистического труда. НА СНИМКЕ: Г. С. Терентьева.

## ПЛЕНУМ ГОРКОМА КПСС

Вчера состоялся пленум городского комитета КПСС, обсудивший итоги майского (1982 года) Пленума ЦК КПСС и задачи Сланцевской городской партийной организации по реализации Продовольственной программы, положений и выводов, содержащихся в докладе Генерального секретаря ЦК КПСС, Председателя Президиума Верховного Совета СССР товарища Л. И. Брежнева на Пленуме. С докладом о задачах Сланцевской городской партийной организации выступил первый секретарь ГК КПСС Л. И. Бурин.

В обсуждении доклада участвовали секретарь парткома совхоза «Старопольский» Г. С. Титов, тракторист совхоза «Родина», кандидат в члены ГК КПСС В. Г. Николаев, начальник районного управления сельского хозяйства, заместитель председателя горисполкома В. М. Павлов, доярка совхоза «Сланцевский», кандидат в члены ГК КПСС К. В. Акилова, директор торфопредприятия «Дубодемский мох», член бюро ГК КПСС Б. Д. Иванов, бригадир животноводства совхоза «Аврора», член ГК КПСС А. И. Минина, председатель райкома профсоюза работников сельского хозяйства, член ГК КПСС В. Ф. Головинский, генеральный директор специализированного производственного объединения совхозов «Родина», член ГК КПСС Д. В. Борисов, директор гормолокозавода П. И. Андреев, начальник ПМК-102, член ГК КПСС Я. Я. Богданов.

По обсужденному вопросу принято постановление. Пленум ГК КПСС рассмотрел организационный вопрос. Исполняющий обязанности заведующего сельскохозяйственным отделом ГК КПСС В. М. Матвеев утвержден в должности заведующего этим отделом.

В работе пленума ГК КПСС приняли участие заведующий отделом строительства ОК КПСС Н. И. Попов и инструктор организационно-партийной работы ОК КПСС А. А. Горошков.

## ВЕСТИ ИЗ РАЙОНА

### ОБНОВЛЯЮТ ЗЕМЛЮ

Ритмично трудятся во втором году одиннадцатой пятилетки сланцевские мелиораторы. Этому способствует развернувшееся в коллективе передвижной механизированной колонны № 15 социалистическое соревнование, девиз которого «60-летнему юбилею СССР — достойную встречу!».

К профессиональному празднику мелиораторов, который отмечался недавно в нашей стране, портреты лучших производственников колонны занесены на Доску чести предприятия. Наиболее плодотворно поработал среди них тракторист Л. М. Ребров, выполняющий установленные нормы выработки на 170

процентов. На 20—30 процентов больше положенного делают ежедневно трактористы А. В. Иванов, П. М. Григорьев, М. П. Силенок, Е. Е. Васильев, качественно проводят ремонтные работы в поле слесарь-шофер Г. П. Хрулев. Умело руководит вверенным коллективом мастер участка Панари Н. А. Воронцова.

Работники ПМК сдали нынче объединению «Родина» 33-гектарное поле, с которого совхоз «Аврора» в скором времени уже снимет первый урожай трав. Всего же до конца года мелиораторы передадут труженикам села 625 гектаров обновленной земли. Из них 33 гектара поступят в распоряжение совхоза «Родина», остальное предназначено аврорцам.

А. ОСЕНКОВ.

## ГОРОД ТВОЙ — ЗАБОТЬСЯ О НЕМ

### ПОД ЛЕЖАЧИЙ КАМЕНЬ...

На этот раз рейдовая бригада изменила маршрут, вместо жилищного фонда проверила благоустройство и содержание территории ряда промышленных предприятий.

В рейде участвовали первый заместитель председателя исполкома Сланцевского городского Совета народных депутатов В. Н. Решеткин, помощник санитарного врача санэпидстанции П. С. Анисимов, участковый инспектор ОВД П. Г. Фролов, мастер управления коммунального хозяйства горсовета Г. В. Солодская, сотрудник редакции.

#### РЕЙД «ЗНАМЕНИ ТРУДА»

Территория у Сланцевского пассажирского автопредприятия просторная, полностью заасфальтирована. Однако зеленого благоустроенного уголка, где бы можно было отдохнуть в обеденный перерыв, в пересменку, подышать чистым воздухом, нет. А надо иметь, территория позволяет.

Думается, что это упущение могли бы поправить профсоюзная и комсомольская организации, выступив инициатором и организатором в этом деле.

Но если территория СПАТП в общем-то содержится в чистоте (за исключением склада горюче-смазочных материалов), то в зеленой зоне забором сплошные свалки мусора, металлолома. Заменяли теплоизоляцию на трубах паропровода, старую оставили тут же. Сточные воды растекаются по поверхности. Столовая предприятия выбрасывает отходы производства прямо у забора. Заведующая столовой С. А. Анохина сетует на то, что нет специального ящика, но об этом следовало говорить не в день рейда, а намного раньше и, в первую очередь, руководителям предприятия, чьим филиалом является столовая, а также работникам пассажирского АТП.

Два года назад при сдаче в эксплуатацию артезианской скважины в акте было записано: покрасить забор вокруг нее.

Но и сегодня он стоит непокрашенный.

Очень неухоженная территория консервного завода, особенно там, где кончается асфальт. Жестяные проржавевшие банки из-под сырья кучей лежат на самом виду, битое стекло, отходы производства и т. д.

Молочный завод мог бы быть образцом в смысле благоустройства. В прошлые годы так и было. Сейчас здесь ремонт. Естественно, это сказывается, но не только в ремонте дело. Както ослабили здесь за последнее время внимание к территории, к благоустройству.

У здания швейной фабрики прямо на поребрике сидела группа молодых работниц. А больше сесть некуда: нет ни диванчика, ни скамеечки. Вопросу благоустройства территории здесь придется явно недостаточно внимания.

Рядом с фабрикой есть место, где можно сделать спортивную площадку для молодежи, уголок для отдыха людям постарше. Делать есть кому — на фабрике работает почти одна молодежь. Но ее надо организовать, нацелить.

К сожалению, порой люди, ответственные за тот или иной участок работ, проходят мимо недостатков, мирятся с ними, не знают о них. Например, мастер паросилового хозяйства фабрики А. Н. Лисименко даже не

знал, что за территорией котельной огромная свалка. Он не знает, куда деть уголь и дрова, которые теперь не нужны котельной и захламляют территорию. Между тем по соседству с фабрикой находятся котельные хлебокомбината, молочного завода. Наконец, ненужное топливо можно предложить рабочим фабрики. Выход найти можно, если быть более заинтересованным в благоустройстве территории предприятия.

Для отходов производства и мусора поставили деревянный ящик, но не перед дверью, а в дальнем углу. Отходы туда никто не несет, сваливают где ближе, на видном месте двора.

В наиболее невыгрышном виде предстала территория хлебокомбината, несмотря на то, что она в окружении зелени, что есть у рабочих и свой уголок для отдыха. Территория не заасфальтирована, захламлена. В жаркие дни она требует постоянного полива, а по словам директора хлебокомбината А. Е. Коршуновой, это проблемы, которые не удается разрешить, так как нет специального транспорта, нет средств.

В чем-то можно понять Антонину Егоровну, скажем, в отсутствии средств, но с чем-то и не согласиться. К примеру, использовали в тесто несколько тысяч яиц, а скорлупу почему-то оставили во дворе. А ведь можно было сразу вывезти. И остальные вопросы следует директору ставить перед вышестоящими организациями энергичнее, острее (имеются в виду средства на асфальтирование территории и другие расходы, связанные с благоустройством).

Рейд по благоустройству территории предприятий показал, что отступление от обычного маршрута было оправдано. И в дальнейшем будут практиковаться подобные проверки.

И. ПЕРМИНОВА.

## ПАНОРАМА

## РОДИНЫ

**ХЛЕБ — ГОСУДАРСТВУ**  
**АШХАБАД.** Хлеборобы Туркменистана начали продажу зерна государству. На приемные пункты доставлен ячмень нового урожая из Марыйской и Ашхабадской областей. Во многих хозяйствах урожай получен больший, чем в прошлом году.

**ЮБИЛЕИ ГОРОДА НА АМУРЕ**  
**КОМСОМОЛЬСК - НА АМУРЕ.** О полувековой биографии города юности рассказывает открывшаяся в краеведческом музее новая экспозиция. На центральном месте — лопатка и кирка, топор и лопата — нехитрые инструменты, которыми первостроители. Экспонаты раздела «Транспорт» раскрывают историю судостроения на Амуре.

(ТАСС)

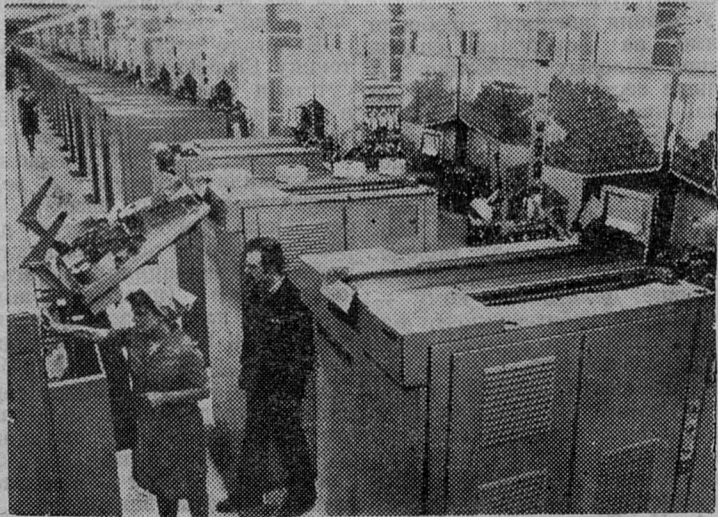
## ЛУЧШИЕ В ОТРАСЛИ



Калининский хлопчатобумажный комбинат в 1981 году признан лучшим в отрасли. За победу во Всесоюзном социалистическом соревновании награжден переходящим Красным знаменем ЦК КПСС, Совета Министров СССР, ВЦСПС и ЦК ВЛКСМ с занесением на Всесоюзную Доску почета на ВДНХ СССР.

**НА СНИМКАХ:** в ассортиментном кабинете комбината. Манекенщицы Н. В. Колтыгина (слева) и О. Ю. Гуркина показывают новые образцы тканей и одежды из них.

Участок прядильного производства, на котором установлены новейшие пневмомеханические машины из Чехословакии БД-200s. В отличие от предыдущей модели у этих машин в полтора раза увеличена скорость выпуска пряжи, автоматизирован процесс сьема готовой продукции, улучшено использование сырья. Производительность труда возросла на 30 процентов. Фотохроника ТАСС



## ПАРТИЙНАЯ РАБОТА: ФОРМЫ, МЕТОДЫ, РЕЗУЛЬТАТ

ДЕЛОВОЙ и по-партийному принципиальный разговор состоялся на собрании коммунистов шахты имени С. М. Кирова. Повестка дня «Задачи партийной организации и администрации шахты по мобилизации трудящихся на бережное отношение к социалистической собственности, экономии материальных и трудовых ресурсов» волновала каждого присутствовавшего.

Тон бескомпромиссному разговору задал докладчик заместитель директора шахты по производству С. С. Логов, который обстоятельно остановился на постоянно встречающихся недостатках в работе, влекущих за собой необоснованные потери рабочего времени, на бесхозяйственном отношении к народному добру.

Каждый выступающий вскрывал недостатки и предлагал конкретные решения той или иной проблемы. Электрослесарь подъема Г. Ф. Балудин дал анализ состояния и использования вагонного парка, являющегося на сегодня одним из самых уязвимых мест в технологической цепочке шахты. Много затрачивается государственных средств на ремонт и обновление вагонов, а вот высокая их загрязненность резко снижает коэффициент использования.

Техник-паспортник Б. А. Меревич высказал серьезные претензии к бесхозяйственному отношению руководства некоторых участков к оборудованию, оставляемому в шахте после демонтажа очистных блоков. Выступающий особенно отметил большую сложность и многоступенчатость работ при спуске объемного оборудования в шахту. Отсутствие на шахте вертикального, специального шурфа большого диаметра для спуска и подъема оборудования и механизмов приводит к большим затратам на разборку машин на поверхности, а затем сборку в шахте. Так, самоходный вагон типа 5 ВС 15 три месяца разбирали и разрезали на поверхности, и столько же времени потребуется для сборки его в шахте. Дорого и непроизводительно.

Отсутствие налаженного контроля за недогрузом в шахте, отметил горный диспетчер А. А. Ананин, приводит к искажению учета добычи, пустому перегону по шахте полузагруженных вагонов, оплате за недобытый сланец.

Критическую оценку положения дел на своих участках дали главный механик шахты В. П. Солотский и начальник участка № 2 В. В. Нифонтов.

Директор шахты В. И. Вытнов в своем выступлении призвал коммунистов, каждого на своем рабочем месте проводить разъяснительную работу и личным примером показывать бережное отношение к народному достоянию. Шахте, отметил он, предстоит еще длительный срок существования, и главная задача, которая всегда стояла и стоит перед трудовым коллективом, — это выполнение государственного плана и социалистических обязательств.

Срыв в работе шахты в мае не должен вселять пессимизм, а, наоборот, потребует боевой

настрой коллектива и мобилизация всех сил на решение стоящих перед трудящимися шахты проблем.

Настраиваясь оптимистически, следует иметь в виду, что шахта им. С. М. Кирова работает по устаревшей технологии горного производства. Согласно Генеральной схеме развития горных работ на 1981-85 и до 1990 года на шахте сохраняется ручная навалка сланца в очистных забоях и ручное обогащение сланца на сортировке. В настоящее время добыча из лав с ручной навалкой по объединению составляет около 8 процентов от общего объема добычи трех шахт. Отсутствие трудовых резервов и постоянное естественное выбывание горнорабочих этой профессии не может вселять радужных надежд на перспективу.

одна бригада горнорабочих очистного забоя.

Дважды на заседании парткома заострялось внимание руководителей шахты на необходимости возобновить поиск начатого технического решения. Доводы для этого весьма обстоятельные. Во-первых, наличие в объединении большого парка погрузочных машин, вторых, накопленный опыт в организации работ в камерах-лавах, и в-третьих, залог каждого успеха — это желание, целенаправленность действий руководителей предприятия и мобилизация вверенного им коллектива на решение поставленных задач.

На шахте имени С. М. Кирова есть ряд примеров решения сложных и, казалось бы, непосильных проблем. Это освоение комбайновой выемки сланца, разработка проекта, строительство породного комплекса с вывозкой шахтной породы автотранспортом и остановки террикона, разворот горных работ в наиболее благоприятном направлении отработки очистных блоков.

Следует особенно отметить, что в последние годы руководство производственного объединения оказывает много внимания шахте, реализуя практически каждое поданное предложение, направленное на поиск наиболее реального выхода из сложившегося положения. Так, на предложение шахты опробовать селективную выемку сланца комбайном получен специально из фонда министра комбайн ГШ-68 и доставлен на шахту. Передан шахте самоходный вагон, введены дополнения и изменения в организации работ бригад ГРОЗ с целью повышения зарплаты на 20—25 процентов, положительно решен ряд других важных вопросов.

Но, как показывает время, все сделанное не решает главной проблемы — ликвидации ручного труда, которая при всех положительных решениях продолжает лихорадить шахту — нужен коренной технический перелом. В настоящее время на шахте подготовлен комбайновый блок № 3010 и оставлен специально для эксперимента блок камер-лав №№ 3005-3006. От постановки и проведения намеченных работ зависит многое. Разворот исследований необходимо начать в двух направлениях одновременно: с погрузочной машиной и комбайном, с привлечением научных сил ИТД им. А. А. Скочинского и полной поддержкой со стороны производственного объединения. Этой работе надо придать широкую гласность, чтобы она находилась под постоянным контролем парткома объединения, партийного бюро шахты и шахтного комитета. Первый этап — совершенствование горных работ, и на их основе своевременное корректирование плана, подготовка очистных блоков и подготовка кадров. Второй этап — реконструкция обогатителей комплекса на поверхности, или решение этих задач одновременно.

**Э. ГЕРОВИЧ,**  
 заместитель секретаря партбюро шахты имени С. М. Кирова.

## ВНИМАНИЕ — НА ГЛАВНОМ

Были ли попытки выйти из создавшегося положения? Да, были. Шахта впервые в условиях Ленинградского месторождения провела в 1969-71 годах промышленные испытания выемки сланца комбайном 2к-52. В результате выполненных исследований отработана технология и организация работ по селективной выемке сланца, подготовлены кадры рабочих комбайновых лав. Недальновидность прежнего руководства объединения остановила процесс поиска технического решения на 12 лет.

Крайне неудовлетворительная работа шахты в 1980 и 1981 годах вновь потребовала мобилизации сил на решение проблем выполнения плана при низкой выходности ГРОЗ. По предложению работников шахты в марте 1981 года произвели в камерах-лавах №№ 209-210 экспериментальные работы по механизированной отгрузке сланца с частичным обогащением породы в лаве, а в апреле добыто этим способом 9,5 тыс. тонн.

Сделан шаг, который дал повод анализу и дальнейшему совершенствованию работ. Во время проведения эксперимента был предложен ряд ценных технических решений, апробация которых могла дать положительный результат. Одно из них заслуживает особого внимания: подрубка врубной щели над или под прослойкой известняка «плита», взрывание и выемка «плиты» баром врубмашины или вручную с перегрузкой породы погрузочной машиной в выработанное пространство и отгрузка обогащенной горной массы погрузочной машиной на конвейер с частичной выборкой прослойки. В это же время необоснованно опыт был прекращен. Упущен год, и как результат, расформирована из-за нехватки людей в августе 1981 года еще

## ПО СЛЕДАМ НАШИХ ВЫСТУПЛЕНИЙ

## „НАГЛЯДНОСТЬ, ДЕЙСТВЕННОСТЬ“

Так назывался реидовый материал, опубликованный в газете «Знамя труда» от 11 мая 1982 года. В нем шла речь об оформлении наглядной агитации в филиале швейного объединения «Маяк» в честь 60-летия образования СССР, вскрывались некоторые недостатки.

Редакция получила ответ секретаря партбюро филиала ЛПО «Маяк» О. В. Савельевой:

«При оформлении наглядной агитации в пошивочном цехе №2 будут сделаны новые, более конкретные, приближенные к жизни цеха, лозунги. Фабричному комитету профсоюза рекомендовано на стенде по социалистическому соревнованию вести широкую пропаганду передового опыта отдельных бригад, участков, рабочих».

## ОБОГАТИЛИСЬ ОПЫТОМ

## ОТ ВЫБОРОВ — ДО ВЫБОРОВ

Все ближе День выборов. Уже более недели назад завершена регистрация кандидатов в депутаты нашего Поречского сельского Совета народных депутатов, и сейчас проходят встречи их со своими избирателями. И готовясь к ним, еще раз тщательно подводишь итоги сделанному за два с небольшим года, прошедшие с предыдущих выборов.

И, думаю, главный итог тот, что все указы избирателей выполнены. Отремонтирована дорога по деревне Рожновье, частично — дорога по деревне Овсище. Кроме того, было открыто движение маршрутного автобуса Сланцы — Морди, отремонтирована и дорога до этой деревни. Выполнен также наказ о благоустройстве территории вокруг фермы Поречье. Это бывал здесь раньше, тот видел, какая грязь вокруг фермы. А теперь территория заасфальтирована, подъездные пути хорошие, что облегчает подвоз кормов.

По наказу избирателей были также отремонтированы колодцы в деревнях Морди, Овсище, Дубок. Постоянно благоустраивается центральная усадьба совхоза «Овсинский» — деревня Овсище. Ежегодно здесь производится посадка деревьев, кустарников, разбиваются клумбы. Активно помогают в этом жители деревни, и конечно, непосредственно депутаты сельсовета. Они проводят большую организаторскую работу среди населения сельсовета, особенно в летнюю и осеннюю пору. Наш сельсовет в прошлом году выполнил план по заготовке сена и по закупке картофеля. Хуже обстоят дела с выполнением плановых заданий по закупке от населения мяса и молока. Будущим депутатам предстоит большая работа в этом направлении.

Конечно, прошедший созыв обогатил каждого депутата новым опытом работы. То же самое можно сказать и о работе постоянных комиссий сельсовета. Активно работала комиссия по сельскому хозяйству, возглавляемая главным бухгалтером совхоза Б. Э. Карсом. Регулярно проводились ее заседания, члены комиссии участвовали в пресверхах, готовили вопросы на сессии сельсовета. Много добрых дел также на счету постоянной комиссии по культуре, работой которой руководила фельдшер Велетовского медпункта Г. А. Соколова.

Хочется пожелать тем, кто будет избран 20 июня депутатом Поречского сельского Совета, такой же добросовестной, плодотворной работы.

**Т. МИХЕЕВА,**  
 председатель исполкома Поречского сельского Совета народных депутатов.

## Встреча с литераторами

В «красном» уголке СУ-322 состоялась встреча с группой поэтов Сланцевского литературного объединения. Они прочли стихи о различных рабочих профессиях, о красоте нашего родного края. В стихах раскрыты актуальные вопросы нашей жизни.

Организовала встречу с поэтами заведующая библиотекой треста № 63 О. В. Василькова.

## Звенья продовольственной программы

## И НАШ ВКЛАД

Внимательно знакомимся с материалами Пленума ЦК КПСС. Читали доклад товарища Леонида Ильича Брежнева о Продовольственной программе СССР на период до 1990 года и мерах по ее реализации, вышедшие сразу после Пленума постановления ЦК КПСС и Совета Министров, направленные на дальнейший подъем сельского хозяйства.

В документах Пленума поставлено много вопросов, связанных с осуществлением Продовольственной программы. Всего нам ближе положения, связанные с развитием животноводства — отрасли, в которой каждая из моих подруг работает много лет. Я, например, почти 30 лет тружусь на ферме, начала дояркой, а вот уже пятнадцатый год возглавляю коллектив животноводов фермы Гостицы.

Большие перемены произошли за эти годы на селе. Особенно в последние 10 — 15 лет, в течение которых партия и правительство направляют большие усилия на подъем сельскохозяйственного производства, на улучшение условий жизни и труда сельчан. Взять хотя бы нашу ферму. Двор все тот же, вместимостью на 120 коров. Но на ферме все трудоемкие процессы механизированы. Раньше то и коров доили, и корма раздавали, и навоз убрали сами доярки вручную. Сейчас все это помогают выполнять механизмы, что позволило значительно поднять производительность труда. Если в пятидесятые—шестидесятые годы каждая доярка обслуживала не более 15 коров, то теперь уже в два раза больше. А удои поднялись с двух до трех тысяч килограммов молока от каждой коровы. В отдельные же годы мы и по 3.500 килограммов от коровы надаивали.

В корне изменился характер труда и отношение наше к нему. Разумеется, и раньше каждая из нас старалась работать на совесть. Однако теперь мы стремимся не только больше молока получить, но и сдать его все государству высшим сортом. Вот уже более 5 лет всю молочную продукцию поставляем на молокозавод первым сортом с высоким содержанием жира — 3,6—3,7 процента.

И в этом помогают механизмы: на ферме установлен мощный холодильник.

Но чистоту молока и жирность обеспечивают все же доярки своим кропотливым трудом. И сами всегда опрятны, и коров держат в чистоте, и за молочной посудой аккуратно следят, и во дворе порядок. Способствует этому и новая звеньевая система труда.

По общим итогам и оплате. Заработная плата работников фермы за эти годы выросла в несколько раз. Если в 60-е годы мы получали не более 70—80 рублей в месяц, то теперь до 180 доходит, а иной раз и до 200.

А как преобразилась деревня Гостицы! Как изменилась жизнь наша! Вот у нас, например, на пятерых (с нами живет младший сын Саши с женой и ребенком) — прекрасная, благоустроенная трехкомнатная квартира. Этажом выше в такой же квартире живет дочь Галина с мужем и двумя детьми. Здесь же, в Гостицах, квартира (правда, по одному-натная) и у старшего сына Николая. Благоустроенные квартиры и у наших доярок Е. Д. Павловой и М. П. Ефимовой, а у М. А. Миллиной и А. А. Васильевой свои дома. Живем зажиточно, в достатке, интересно.

И все это стало возможно благодаря неустанной заботе партии и правительства о благосостоянии тружеников советской деревни.

Такое постоянное внимание и нас обязывает работать еще лучше, стремиться к наиболее высоким результатам.

За минувшие 5 месяцев наш коллектив добился неплохих результатов: от каждой коровы получено по 1.301 килограмму молока, что на 101 килограмм больше предусмотренного планом. Всю молочную продукцию мы сдали государству высшим сортом. А жирность молока составила 3,69 процента.

Ударным трудом отменила наша ферма дни работы Пленума ЦК КПСС. В отдельные сутки от каждой коровы надаивали по 13,5 килограмма молока, а всего за май — по 348 килограммов, что на 48 килограммов выше уровня прошлого года. Теперь перед нами стоит ответственная задача по ликвидации оставания, допущенного в зимние месяцы. Правда, успешное ее решение усложняется из-за отсутствия пастбищ рядом с фермой. Гонять коров приходится к деревне Демешкино на расстояние 7—8 километров. Но наши пастухи, а ими у нас мой муж Н. В. Ершов и О. М. Насибулин, предпринимают все возможное, чтобы животные на ферму приходили сытыми.

Будем стараться работать лучше. 155 тонн молочной продукции, которые обязуемся получить в этом году, — пусть небольшой, но все-таки наш вклад в решение Продовольственной программы страны.

**З. ЕРШОВА,**  
бригадир фермы Гостицы совхоза «Сланцевский».

П ОСТАНОВЛЕНИЕ Пленума ЦК КПСС о Продовольственной программе ставит ответственные задачи перед медицинскими работниками профилактической службы.

Санитарным надзором осуществляется плановый санитарно-гигиенический и лабораторный контроль за продуктами питания, выпускаемыми пищевыми предприятиями, условиями приготовления, реализации и транспортировки в столовых, магазинах, хранением их на продовольственных базах.

За последние годы материально-техническая база пищевых объектов улучшилась, они обеспечиваются необходимым холодильным и технологическим оборудованием, персоналом регу-

## В ОБЩЕМ СТРОЮ

лярно обучается по программе санминимума.

Медицинские работники санэпидстанции выезжают на молочно-товарные фермы, проверяют условия получения и транспортировки молока. Молочная продукция, выпускаемая молокозаводом, постоянно контролируется.

Однако в работе предприятий, реализующих пищевые продукты, имеются недостатки, влияющие на их качество (консервный завод, хлебозавод, столовые и т. д.).

Серьезные претензии можно предъявить руководству СПОГАТ, выделяющему транс-

порт для перевозки продуктов питания, не соответствующий своему назначению.

Руководителям совхозов, профсоюзных организаций, медицинским работникам необходимо проводить комплекс мероприятий, направленных на охрану здоровья тружеников сельского хозяйства, улучшение условий их труда и быта.

Продовольственная программа — задача партии и всего народа, и каждый трудящийся должен внести свой вклад в ее осуществление.

**Л. НИКОЛАЕВА,**  
главный санитарный врач района.



Отлично справляется со своими обязанностями тестовод хлебокомбината Александра Ивановича Васильева. На нижнем снимке А. И. Васильева (слева) вместе с технологом Л. М. Афанасьевой проверяют качество опары.



## РАЗМЫШЛЕНИЯ ПО ПОВОДУ

Все пионерские лагеря, размещенные в нашем районе, сейчас уже действуют. Несомненно ребята, заполнившие их, получают здесь и хороший, организованный отдых, и крепкую физическую подготовку. Ни к чему им знать цену тех усилий, благодаря которым лагеря открылись в срок. А взрослым стоит серьезно подумать, поразмышлять и прийти к более действительным выводам.

...Поднимая клубы придорожной пыли, три легковых машины следовали в направлении деревни Заручье к пионерскому лагерю «Салют». На этот раз они пока везли не ребят, а взрослых, которым и было суждено решить: готов или не готов лагерь к приему школьников.

Как обычно, из года в год приемная комиссия назначает предприятию, шефствующему над лагерем, дату сдачи его, и в назначенный день едет принимать лагерь. В «Салют» 1 июня приехали и его хозяева — представители Сланцевского городского торга И. А. Куренко и В. И. Соловьев, заместитель председателя городского Совета народных депутатов Ю. И. Колтунович, ответственные работники гороно, санэпидстанции, ОСВОД, пожарной службы, будущие начальник и воспитатели лагеря.

...Работа в лагере шла полным ходом: докрашивали, доделывали, прибывали, дооформляли...

Члены приемной комиссии разошлись по объектам. И совсем не с целью очернить работу строителей или высказать необоснованные претензии в адрес хозяев, записывали они в свои блокноты то, из-за чего лагерь на этот день детей принять не мог.

ОСВОД не дал разрешение на купание ввиду незаконченной подготовки купальни, в день приема не был готов и пищеблок, не введены в строй крапы на рукомойниках, мебель в пионерской, тумбочки в спальнях тоже не полностью подготовлены к встрече гостей...

Хозяева как будто знали о всех «минусах» лагеря. Но понятна и досада В. И. Соловьева: ведь стой группе торга, действительно, не «разорваться». Интересно и другое. Например, когда главный врач детской поликлиники М. Ф. Фоменко говорит: «Это нельзя», то с ней начинают спорить, утверждая обратное. Дело кончается тем, что Мария Федоровна, наконец, произносит свою, ставшую традиционной за время приема лагерей фразу: «Это же не мне нужно!»

Особого накала обстановка достигает во время составления акта. Ведь фактов все-таки накапливается много, но если учесть, что до открытия остается неделя и их можно устранить, то...

Почему бы не пойти на компромисс, когда речь идет о таком вопросе, как отдых ребят? ...«Дальше этого места можно было бы и не ходить...», — сказал инспектор горно В. Т. Мурашкин, обойдя стороной недоделанный вход в столовую.

Там только что члены приемной комиссии подписали акт о готовности лагеря «Чайка», впрочем, готовности в перспективе. Для устранения оставалось 3 дня.

Члены комиссии, за небольшим исключением, были теми же. Сдавали пионерский лагерь ЛПО «Ленинградсланец» и СПЗ «Сланцы». Хозяев представляли председатель теркома профсоюза рабочих угольной промышленности Н. А. Прудников, помощник директора по быту ЛПО «Ленинградсланец» В. Г. Алексеенко и как ответственная за подготовку лагеря к открытию старший инженер ЛПО «Ленинградсланец» Л. А. Хрулева. Недостатки? Да, они были не единичны. Не готов пищеблок, не полностью представлены сетки на окнах, потому в отрядных помещениях духота, покрашены не все полы, купальня не готова... Словом, столбик в акте получился внушительным.

Итак, представьте ситуацию: одним нужно сдать, другим — принять. Но поселятся-то здесь дети. Вторая сторона и пыталась это учитывать. И Л. А. Хрулева и В. Г. Алексеенко, надо сказать, порядком измученные подготовкой лагеря, все же не могли не согласиться с тем, что на 4 июня он еще не готов. Но, наученные многолетним опытом, они знали и другое: «ЧП» не произойдет, и в положенный срок сюда все равно въедут ребята.

Акт подписали, но как трудно комиссии было идти на компромисс со своей совестью.

Возмущен таким положением был и Николай Амплеевич Прудников. Ему, председателю теркома профсоюза рабочих угольной промышленности, было по-человечески стыдно за поставленную подпись. Он предлагал даже отсрочить открытие.

«Это прямое неуважение к себе», — так оценила свой вклад в участие приема лагеря Мария Федоровна Фоменко. И действительно, для того, чтобы подписать такой акт, в лагерь можно было не ехать. О чем, кстати, горячо говорили многие члены комиссии. Акт о перспективной готовности был подписан и в «Космосе».

Не пора ли, наконец, освободиться от такой практики приема пионерских лагерей? Понятно, что на нынешний сезон планы строить поздно, но впереди еще не одно лето. Неужели нельзя решать вопрос постепенно, в течение всего года, чтобы хозяевам потом не ощущать себя в неловком и незавидном положении?

Почему бы не эксплуатировать и контролировать свои лагеря торгу, ЛПО «Ленинградсланец», тресту № 63 в течение всего года, а подготовку к лету не начинать задолго до мая? Использовать эти здания можно в те же зимние каникулы школьников или как туристические базы. Эти выводы, заключенные в вопросы к предприятиям, уже назрели так же, как и реконструкция пионерских лагерей.

**М. КАМИНСКАЯ,**

## Сообщает ЛенЦНТИ

## ОБОГАЩЕНИЕ КОМБИКОРМОВ ЖИРАМИ

В Латвийском животноводстве и ветеринарии исследован вопрос обогащения жирами комбикормов для высокопродуктивных коров.

В настоящее время нет единого мнения о необходимом количестве жиров в рационах высокопродуктивных коров с удоем 6—7 тысяч килограммов. Так, в практике кормления считают, что на производство 1 килограмма молока жирностью 4 процента необходимо 10,5 г жиров. Имеются сведения о том, что жиры должны составлять 50—60 или 65—85 процентов от количества произведенного за день молочного жира. Расчет жиров ведут также на су-

хое вещество кормов, считая, что содержание жиров в них должно составлять 4—6 процентов. Для выяснения эффективности скормливания коровам комбикормов, обогащенных жирами, на Валмиерском комбикормовом заводе были изготовлены комбикорма с добавками животных и растительных жиров.

Комбикорма с добавками животного жира и рапсовой муки скормливали дойным коровам, а с растительным жиром — сухостойным, а затем и новотельным. Рапсовую муку вводили в рацион постепенно, начиная с 50 граммов и доводя их подачу до 1 килограмма, в результате чего

питательная ценность 1 килограмма сухого вещества кормов возросла до 0,87 кормовой единицы, а содержание жира — до 3,6 процента. Скормливание комбикормов с добавками 3 процентов животных жиров увеличило удои в среднем до 7,3 процента. Добавка подсолнечного масла оказалась еще эффективнее — удои повысились в среднем на 9,8 процента, а жирность молока составила 4 процента. При этом затраты на подсолнечное масло окупались почти в два раза. Для обогащения комбикормов, рассчитанных на одну тысячу высокопродуктивных коров, в год необходимо 60—70 тонн растительного или животного жира, или 150—200 тонн семян рапса либо других масличных культур.

