

Навстречу юбилею образования СССР

В СЕМЬЕ ЕДИНОЙ



БЕЛОРУССКАЯ ССР

Цифры и факты

На 650 километров от западной границы страны на восток и на 560 с севера на юг простирается Белоруссия. Среди союзных республик она занимает шестое место по территории — 207,6 тысячи квадратных километров — и пятое по населению — 9,800 тысяч человек. В республике живут представители более 80 наций и народностей.



ВОЛЬНЫЕ ЛЮДИ НА ВОЛЬНОЙ ЗЕМЛЕ

С вершины 60-летия обозревается путь, пройденный Советским Союзом и каждой республикой со времени образования единого многонационального социалистического государства, одним из основателей которого была и Белорусская ССР. Ныне все народы и народности СССР, составляющие крепко спаянную дружбой и братством советскую семью, с гордостью смотрят на свои достижения.

Вручая городу-герою Минску орден Ленина и медаль «Золотая Звезда», товарищ Л. И. Брежнев говорил: «Достижения Советской Белоруссии, в том числе ее столицы, — живое воплощение ленинской национальной политики, реализация творческой мощи раскрепощенных социализмом духовных сил народа». За этой краткой, но предельно емкой оценкой встает картина высоко развитой социалистической республики.

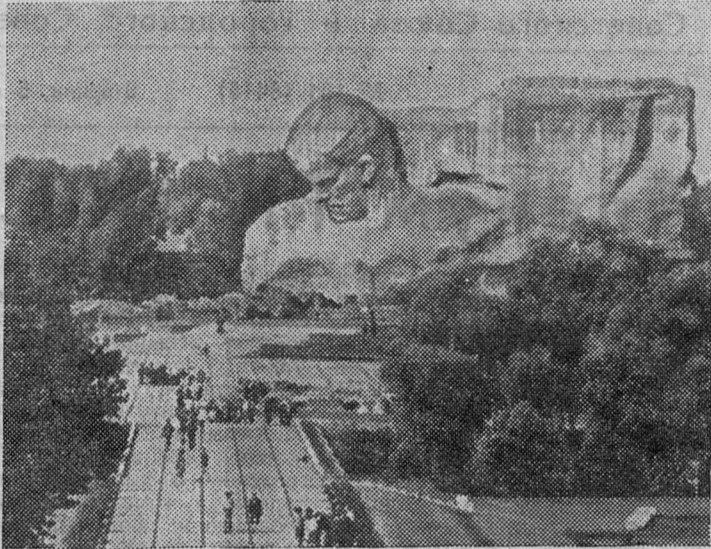
Индустриальный облик Белоруссии сегодня определяют прославленные тракторы и большегрузные самосвалы, металлорежущие станки с числовым программным управлением и автоматические линии, продукты нефтепереработки и калийные удобрения, электронные вычислительные машины и электротехнические изделия, телевизоры и холодильники, часы и мотоциклы... Объем промышленного производства за последнее время удваивался каждые семь лет.

Крупными сельскохозяйственными предприятиями стали колхозы и совхозы республики. Скучные в прошлом белорусские земли еще совсем недавно давали каких-нибудь семь центнеров зерна с гектара. Теперь урожай зерновых втрое выше, а сотни хозяйств получают по 30—40 и более центнеров.

Картофельное поле республики — одно из крупнейших в стране, почти 400 тысяч гектаров. Ежегодно колхозы и совхозы поставляют государству миллионы тонн отборных клубней.

По пути интенсификации развивается ведущая отрасль сельского хозяйства — животноводство.

Экономическое могущество страны направлено прежде всего и главным образом на постоянное повышение народного благосостояния. Впечатляющ размах жилищного строительства в Белоруссии. За послевоенное время сдано в эксплуатацию 125 миллионов квадратных метров жилой площади. Только с начала десятой пятилетки более двух миллионов людей улучшили жилищные условия. Это имеет огромное социальное значение для республики, жилой фонд которой за годы немецко-фашистского нашествия подвергся страшному опустошению.



Нескончаем людской поток на священную землю Бреста. Героическая оборона Брестской крепости навечно сохранится в памяти советского народа. За четверть века мемориальный комплекс «Брестская крепость-герой» посетили более 12 миллионов человек.

ПРОФЕССИЯ ЛАЗЕРА

Завод уникальных физических приборов и оборудования Академии наук СССР еще только поднимает корпус на окраине Минска, а ученые Института физики Академии наук Белоруссии уже завершают испытания квантовых генераторов, которыми предприятие будет снабжать научные центры страны.

Для республики лазер теперь такой же символ, как могучий автосамосвал БелАЗ. Ведь именно исследования в квантовой электронике принесли известность и признание молодой науке Белоруссии. Здесь, в институте физики, родились методы рас-

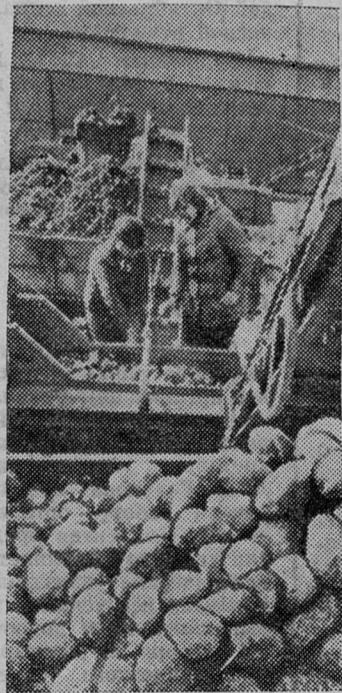
чета первых квантовых генераторов, была теоретически обоснована возможность создания совершенно нового типа лазеров — на растворах обычных органических красителей с перестраиваемой частотой излучения. Спустя некоторое время это предвидение было блестяще подтверждено экспериментом, а вскоре первые приборы, освоенные промышленностью, пришли на заводы и в научные лаборатории.

Сегодня трудно назвать все профессии, которыми владеют рожденные в институте лазеры. Они исследуют плазму и лечат глазные болезни, охраняют чистоту воздуха и обрабатывают металл, проводят сверхточные анализы химического состава вещества и создают объемные портреты быстро движущихся предметов.

ДЛЯ ВСЕЙ ПАШНИ СТРАНЫ

Никаких табличек и надписей у этого памятника нет. Просто рядом с дорожным откосом, что называется, на семи ветрах, стоит буровая вышка. И хотя много их на Полесье, люди в Солигорске знают: на этом месте в 1949 году, когда их города не было и в помине, геологи среди стометровых пластов каменной соли и глины впервые нашли сильвинит. Ныне с четырех шахтных полей четыре солигорских комбината выдают половину отечественных калийных удобрений.

Этот край Белоруссии становится щедрой скатертью-самобранкой для всей пашни страны. Геологи оценивают общие ресурсы калийных солей на территории республики в десятки миллиардов тонн. Треть из них — кондиционные, богатые руды, залегающие на глубине до 1200 метров. Уже детально разведано Петриковское месторождение, заканчивается обследование Житковичского, Октябрьского и Колаткевичского участков. Хорошие результаты дает разведка перспективной Смолковской площади, лежащей на добрую сотню километров восточнее Солигорска.



Белорусская ССР находится на третьем месте среди союзных республик по посевам картофеля.

НА СНИМКЕ: сортировальный пункт колхоза имени Ленина Гомельского района.

Третье рождение

Молодожены первыми положили бордовые гладиолусы к братской могиле в центре села. Величковичи в годы войны повторили трагическую судьбу Хатыни. В возрожденной из пепла деревне все свадьбы начинаются с этого святого места...

Отстроились новые Величковичи к сорок седьмому. И быть бы им до сих пор небольшой деревушкой посреди болот, но мелиораторы отвоевали в этих местах у Полесской пустоши около семи тысяч гектаров. Образовался совхоз «Прогресс» — одно из многих хозяйств на осушенных землях. При-

шлое местным старожилкам отмечать в паспорте деревни третью дату ее рождения: год 1978-й, когда вырос за околицей современный городок из двухэтажных домиков белого и красного кирпича.

Первый экзамен молодой коллектив совхоза держал в недобрый засушливый год. И получил самый высокий в районе урожай зерна — за 30 центнеров с гектара. Ныне на лучших участках взяли по 48 центнеров. Плодородны мелиорированные земли. Именно на них в Полесье получают свыше 40 процентов всей сельскохозяйственной продукции.

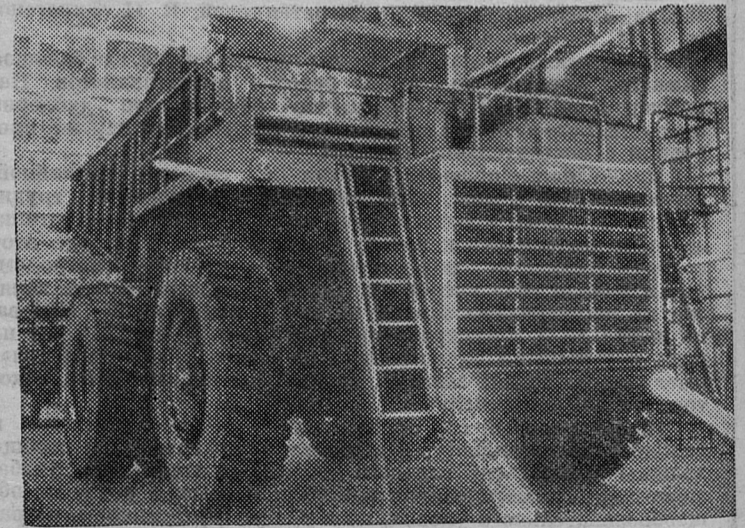
Экзаменует мороз

МИНСК. Испытания севером прошли на территории Минского автомобильного завода важнейшие узлы новых большегрузных автопоездов марки МАЗ-6422. Здесь создана специальная термобарокамера, позволяющая проводить их всестороннюю проверку при низкой температуре. Первая партия большегрузных машин в северном исполнении отправлена автопредприятиям Новосибирска.

Надежный поставщик овощей

БОБРУЙСК. (Могилевская область). Потребности жителей этого крупного промышленного города в свежих овощах на протяжении года обеспечит совхоз «Киселевичи». К началу уборочных работ здесь создан приемо-сдаточный пункт с холодильными установками.

МИНСК. Технология производства кормового сахара из торфа разработана специалистами Белоруссии, Латвии и РСФСР. Кормовые добавки из нового продукта способствуют увеличению среднесуточных привесов животных и птиц на 15—20 процентов.



Самые мощные в стране самосвалы создаются на Белорусском автомобильном заводе производственного объединения «БелавтоМАЗ». С конвейера предприятия сходят 45-тонные, 75-тонные, 110-тонные автомашины. Изготовлены первые образцы 120-тонных самосвалов.

НА СНИМКЕ: из цеха завода выходит очередной 75-тонный БелАЗ.

В тематической странице использованы материалы ТАСС.

