

ЗНАМЯ ТРУДА

Орган Сланцевского горкома Коммунистической партии Советского Союза и городского Совета народных депутатов

Газета издается с февраля 1944 года

№ 107 (10271)

Среда, 6 июня 1990 г.

Цена 3 коп.

Недавно в исполкоме горсовета состоялась встреча за «круглым столом» представителей совхозов района, промышленных предприятий города для того, чтобы обсудить насущные проблемы своей технико-сельскохозяйственной кооперации, поделиться мнениями о перспективах дальнейшей политики по инвестициям промышленников в сельское хозяйство района. Видимо, нет необходимости подчеркивать важность этих вопросов, о них красноречиво говорят пустые полки наших продовольственных магазинов. Так что же нового сегодня в промышленно-сельскохозяйственной кооперации района? Предлагаем познакомиться с материалами «круглого стола».

Р. М. САЙТГАРЕЕВ — первый заместитель председателя исполкома:

— Наша сегодняшняя встреча вызвана объективной необходимостью, и мы, руководители сельскохозяйственных предприятий, исполком, питаем большую надежду в плане улучшения взаимовыгодных отношений совхозов и промышленных предприятий города. Желательно сегодня всем выступающим быть конструктивными, а главное, высказать пути для дальнейшего улучшения обеспечения нашего района продовольствием. Вы знаете, что принято в последнее время много решений, постановлений, но особых заметных сдвигов нет. Мы этим озабочены. Сейчас составляется новая пятилетняя программа, задачи большие, а пути реализации пока еще не ясны. Конечно, мы хотели бы услышать прежде всего ведущие предприятия, которые могут оказать существенную помощь.

В. А. ЧИЖОВ — начальник отдела продовольствия, закупки и государственных служб:

— Совхозам до 1995 года надо будет увеличить производство зерна в 1,2 раза, картофеля в 1,3 раза, овощей в 2 раза. Основной показатель, который должны выполнять совхозы района, — это план закупок. Он выглядит следующим образом. Район доведены контрольные цифры закупок выше возможностей совхозов. По сравнению с 1989 годом предлагается увеличить закуп картофеля в 1,4 раза, овощей в 4,4 раза, молока — в 1,3 раза, мяса — в 1,5 раза. Такой рост без помощи промышленных предприятий не представляется возможным. В соответствии с совместным постановлением горкома партии и горисполкома от 6 июля 1989 года «О задачах партийных организаций, Совета народных депутатов и трудовых коллективов по реализации аграрной политики в современных условиях» каждый коллектив города должен производить на одного работающего по 30 килограммов мяса и 50 килограммов молока. Промышленные предприятия должны развивать подсобные

ШЕФСКАЯ ПОМОЩЬ: ВЫГОДА ДЛЯ ВСЕХ

сельскохозяйственные производства, но они пока еще относятся к этому неудовлетворительно. Решение этой проблемы требует капитальных вложений. Увеличение сельхозпроизводства в совхозах сопряжено с большими затратами в связи с увеличением цен на промышленные товары: это трактора, машины, удобрения, комбикорма, услуги, и себестоимость за последние годы очень возросла. Единственное на сегодняшний день прибыльное производство — молочное. Уровень рентабельности в целом по району в прошлом году был 22,7 процента, в этом году — 15,7, от реализации только сельхозпродукции — 17,7 процента, в прошлом году — 28 процентов. Вы знаете: чтобы нормально вести хозяйство на уровне воспроизводства, уровень рентабельности должен быть в пределах 40 процентов. Конечно, с таким уровнем рентабельности в совхозах воспроизводить основные средства и расширять производство практически невозможно. Политика нашего государства, видимо, будет перестроена, в 1991 году цены на сельхозпродукцию должны возрасти, тогда какая-то отдушина для сельского хозяйства должна получиться. В совхозах резко уменьшился объем капитального строительства. За годы 11-й пятилетки он составил 5,4 миллиона рублей, в прошлом году 1,3 миллиона рублей. Поэтому необходимо увеличение сельскохозяйственного производства, а для этого и рост капиталовложений промышленных предприятий. Выполнение мероприятий шефской помощи со стороны города неудовлетворительное, лишь в совхозе «Родина» по всем показателям план был выполнен.

Хочется отметить хорошую шефскую помощь объединения «Ленинградсланец», их объем заложенной шефской помощи в строительстве производственных объектов довольно значительный — 2 миллиона 962 тысячи — это на 5 лет. В основном это помощь в строительстве производственных объектов — телятников, коровников, свинарников, санных сараев, теплиц. Это единственные шефы в нашем районе, которые выполняют свои договорные обязательства. Совхоз «Старопольский» шефская помощь со стороны лесокосбината и цементного завода составляет 215 тысяч. Завод «Сланцы» в совхозе «Сланцевский» обязуется выполнить объем работ на сумму 940 тысяч рублей и завод резиновых изделий — на сумму 300 тысяч. В цифрах эти предприятия определились, но практической помощи пока еще нет. С обеих сторон нет инициативы, работа проводится

инертно. С совхозами «Аврора» и «Осьминский» шефы работы еще не провели.

Г. Б. ФРАЙМАН — директор объединения «Ленинградсланец»:

— Мы у себя в объединении приняли к исполнению те нормативные документы, которые изданы по нашей отрасли. Установлено, что мы должны выйти на уровень производства сельхозпродуктов 50 килограммов молока на трудящегося и 30 килограммов мяса в своих подсобных хозяйствах, и выйти на один квадратный метр открытого грунта на одного работающего. Когда мы вместе с работниками совхоза стали считать, то оказалось, что нам нужно иметь и определенные посевные площади, чтобы обеспечить себя кормами, и провести определенное строительство. Мы составили программу на ближайшие 5 лет. Задачу поставили так, чтобы выйти на этот уровень к 1994 году, и производить 240 тонн молока, мяса крупного рогатого скота — 100 тонн, мяса свинины — 45 тонн, картофеля — 560 тонн, капусты — 100, огурцов и помидоров — 31 тонну. Таким образом мы решили те задачи, которые поставили перед собой. Общий объем капитального строительства здесь уже был назван — около 3 миллионов рублей. В этом году, я думаю, мы освоим около 350 тысяч, закончим монтаж телятника на 220 голов и сеного сарая на 400 тонн, и подготовим его, чтобы можно было закладывать сено к 15 июня. Кроме того, мы должны построить 3 жилых дома двухквартирных для обслуживающего персонала в комплексе Казино.

Договор наш подписан на 10 лет до 1998 года. Предстоит за это время построить два свинарника, провести реконструкцию нескольких зданий. В этом году мы еще закончим монтаж теплицы в Выхватке (уже третьей, и есть металлоконструкции на четвертую). Таким образом мы выйдем на тот уровень открытого грунта, который нам нужен. Но есть вопросы, которые на сегодняшний день еще не разрешены, и я думаю, что если мы их не разрешим, то наши отношения с совхозом могут стать напряженными. Самый основной вопрос — стоимость той продукции, которую мы должны приобретать для наших трудящихся. Дело в том, что себестоимость превышает розничную цену, и если мясо по себестоимости 5—6 рублей, то продажа его нашим трудящимся в то время, как в магазине стоит 2 рубля, сами понимаете, никакого энтузиазма не вызывает, то же самое и по ово-

Сообщает корреспондентский пост в горисполкоме

● Состоялось заседание комиссии по индивидуальной трудовой деятельности, на котором рассмотрены вопросы:

1. Работа кооперативов «Эврика», «Золотое Руно», «Вечер», «Экспресс-мода».

2. Рассмотрены два заявления граждан на занятие индивидуальной трудовой деятельностью.

3. О регистрации кооперативов «Сова», которому было отказано, и «Экус». Открытие данного кооператива отложено до следующего заседания комиссии.

Прошло заседание жилищной комиссии, на котором рассматривались вопросы:

- повторное заселение освободившейся жилой площади;
- постановка на очередь;
- заселение нового фонда межсовхозного леспромхоза;
- обмен жилой площади.

● Прошли курсы для учителей будущих первых классов, которые в новом учебном году перейдут на пятидневную неделю.

● Комиссия при горисполкоме проверила готовность лагерей труда и отдыха к принятию детей.

стерства угольной промышленности.

Г. Б. ФРАЙМАН:

— Если есть подсобное хозяйство, то министерство пойдет на это, а если нет — то как можете, что называется.

А. П. ПОЛТОРАНИН:

— А нельзя ли вопрос с дотацией решить сразу через министерство?

Г. Б. ФРАЙМАН:

— Мы выходили за консультацией по этому поводу и ответ такой, к сожалению. Но мне этот вариант не очень был бы интересен. Было бы важно не разрывать наши отношения, вести хозяйство совместно, но тогда надо решить этот вопрос через агропром.

Р. М. САЙТГАРЕЕВ:

— Григорий Борисович, а вы не думаете, что рыночные отношения сами расставят точки над «и» именно в решении этого вопроса? Мясо, к примеру, будет стоить 6—7 рублей за килограмм.

Г. Б. ФРАЙМАН:

— Я думаю, что и себестоимость производства сельхозпродукции не стоит на месте, и она тоже возрастет.

В. А. АНТОНОВ — директор совхоза «Родина»:

— Надо сказать, что наш район, и не только наш, будет в очень сложных условиях с 1991 года в части обеспечения продуктами питания. В связи с тем, что принято решение облисполкома перевести районы области на самообеспечение основными продуктами питания. Недавно рассматривался вопрос о производственной программе совхозов на 13-ю пятилетку. Если мы сейчас потребляем мяса по 78 килограммов на душу населения, то с учетом наших возможностей, подсобных хозяйств, личных хозяйств мы будем получать 36 килограммов, то есть в два раза меньше. Сегодня я вижу единственный выход в увеличении производства сельхозпродуктов — это кооперация с промышленными предприятиями. Сегодня закупочные цены на сельхозпродукцию ставят совхозы в такое положение, когда они не могут вести расширенное воспроизводство. Возьмите только 1989 год — удорожание строительных материалов на 50 процентов, машин, тракторов, запасных частей на 25 процентов, дизельного топлива — в 1,5 раза, а закупочные цены остаются на прежнем уровне. Поэтому коллектив не может получать той должной прибыли, отчисления от которой пошли бы на расширенное воспроизводство. И здесь было замечено очень правильно: одна из основных задач кооперации — оказать помощь таким объединениям по выполнению вот таких совместных договоров, добиться, чтобы эти объемы работ, которые будут производиться по совместной кооперации, включались бы в госзаказ и через совхозы могли бы получать дотацию. Я не случайно это заостряю. В то время, когда в магазине имеется мясо за 2 рубля, естественно, шахтеры не будут переплачивать в 4 раза.

(Окончание на 2-й стр.)

цам. В теплице себестоимость выше, чем продается по государственной цене. Мы здесь с Валерием Александровичем предприняли безнадельный, я так считаю, шаг, обратились в обл агропром, чтобы там компенсацию к стоимости этой сельхозпродукции как-то осуществили. И если вопрос не решится, тогда мы должны свое подсобное хозяйство сами обслуживать, и интересы объединения будут завязаны только на свое хозяйство. То есть наступит негативная сторона, когда мы условно будем заниматься своим телятником, своей теплицей, а на совхозные дела тогда не хватит ни времени, ни сил. Так что мне хотелось бы обратиться с настоятельной просьбой ко всем присутствующим здесь работникам сельского хозяйства, исполкома: надо искать выход. Нам было бы удобней, как представителям предприятий, чтобы вы обслуживали, а мы оказывали техническую помощь, помогли рабочей силой в той мере, в которой это необходимо. Иначе нам надо будет делать у себя отдел сельского хозяйства в объединении, специалистов привлекать на работу, то есть делать совхоз в совхозе. Это принесет ущерб нашим отношениям, которые сегодня сложились у нас.

Мы уже договорились с руководством торгового центра, через какой магазин реализовать продукцию, и в этом году уже 30 тонн мяса мы должны получить в компенсацию за те работы, которые мы выполняем по договору. Но по той цене, по которой нам предлагается это сделать, мы приобретаем ее не будем, иначе фонд социального развития, который есть в объединении, придется направлять на компенсацию разницы между себестоимостью и розничной ценой. А мы этого не можем сделать потому, что будет нанесен ущерб другим вопросам социального развития коллектива. Вот такая ситуация.

А. П. ПОЛТОРАНИН — председатель исполкома горсовета:

— Григорий Борисович, Вы сказали, что стоимость огурцов 5 рублей, и если вопрос с дотацией не решится, то придется перейти на самостоятельное обслуживание этих теплиц, коровников и так далее. А вы даете гарантию, что себестоимость у вас будет ниже?

Г. Б. ФРАЙМАН:

— Нет, я не даю такой гарантии. В этом случае при наличии подсобного хозяйства министерство из своих источников компенсирует разницу.

А. П. ПОЛТОРАНИН:

— То есть разница пойдет не из обл агропрома, а из мини-

(Начало на 1-й стр.)

Мы готовы в этом году поставить 30 тонн мяса шахтерам, молоко, но из-за этих реализационных цен, без учета дотаций и госзаказа мы не можем этого делать. Сегодня в соответствии с законом о госпредприятии каждое хозяйство и предприятие вправе выбирать продукцию для производства, отказываясь от нерентабельной. Тем не менее, мы сегодня понимаем, что надо кормить наше население. Мы не снижаем производство убыточной продукции, оставляем в совхозе «Родина» на прежнем уровне производство картофеля, овощей. Мы заключили договоры с предприятиями города, в которых предусмотрен экономический стимул: мы произвели посев, уже есть всходы. Приглашаем представителей предприятий, передаем им площади в соответствии с заключенным договором и осенью принимаем у предприятий продукцию. Заработную плату мы им не выплачиваем, а покупаем у них продукцию. Лучше были ухажены посевы, значит лучше будет урожай, больше получат, и на оборот.

Р. М. САЙТГАРЕЕВ.

— Валерий Александрович, Вы могли бы сказать два слова о мелких предприятиях?

В. А. АНТОНОВ.

— В этом году, как ни странно, отказались и не подписали договор нефтебаза, майоликовое производство и наше ПТУ-57. За каждой мелочью они обращаются к нам за помощью, а от шефской помощи решили отказаться. Считаю, что при наличии той техники, а ее в училище достаточно, они могли бы с успехом выполнять заданный объем работ, зарабатывать деньги себе, как делают другие училища. Другие училища имеют свои подсобные хозяйства и полностью обеспечивают себя продуктами сельского хозяйства.

В. П. НАГИН — второй секретарь горкома партии.

— Как вы все-таки думаете приходиться по переработке сельхозпродукции к конечному результату, то есть давать не в сыром виде, а в готовом, может быть, тогда меньше и вопросов будет по ее стоимости?

В. А. АНТОНОВ.

— Вопрос резонный. Мы в прошлом году сделали коптильный цех небольших объемов. Первая продукция копченостей была не на должном уровне качества, и сейчас в связи с этим особым спросом не пользуется. Качество сейчас мы улучшили, опыта набираемся, решаем расширить там ассортимент, может быть, даже выпустим копченую колбасу. Производство в этом цехе примитивное, и нам будет не переработать 145 тонн, что задано по плану в конце пятилетки. А на приобретение какого-то другого оборудования, импортного, в совхозе валюты нет. Тут надо решать в масштабах района. Мы бы поставили продукцию и по долевному участию делили.

А. П. ПОЛТОРАНИН.

— У меня к Вам вопрос не как к директору, а как к председателю постоянной комиссии в Совете по аграрным вопросам: как относитесь к тому, что прирост мяса на счет объединения происходит за счет снижения госзаказа против факта, допустим, прошлого года, примерно на ту же сумму, что относится к объединению.

В. А. АНТОНОВ.

— Мы в сегодняшней обстановке другого и сделать не можем. Я вынужден сегодня умышленно снижать госзаказ, чтобы выполнить договор, и прошу, чтобы та продукция, которая будет поставлена на стол шахтерам, была включена в госзаказ и на госдотацию. Тогда все вопросы снимутся.

Р. М. САЙТГАРЕЕВ.

— Мы должны были бы сейчас послушать представителей СПЗ «Сланцы» и завода резиновых изделий, Белянина и

Печникова, однако их нет. Слово предоставляется главному агроному совхоза «Сланцевский» тов. Малошчинскому.

Л. Ц. МАЛОШЧИНСКИЙ.

— Основными шефствующими предприятиями у совхоза «Сланцевский» являются СПЗ «Сланцы» и завод резиновых изделий. В настоящее время заключены договоры, но такого объема, как у совхоза «Родина» с объединением «Ленинградсланец», мы, конечно, еще не достигли, но работа ведется. Согласно нашему плану сланцеперерабатывающий завод должен провести дорогу в Загрьеве 1,2 километра, они к этой работе приступили. И что нас еще волнует — это реконструкция двух санных сараев. Работу они должны были начать во втором квартале, но сдвигов пока нет. А заготовка сена уже не за горами. С завода резиновых изделий планируем строительство диспетчерской в деревне Гостицы, работу они начали, правда, почему-то уже сняли свою бригаду, стоят там еще только стены. Строительство двух теплиц пленочных, но работа проведена силами хозяйства, завод этим не занимался. Техническая помощь этих двух предприятий,

очень большая. Поработали они хорошо, и никаких вопросов по организации труда у них не было. А те, кто не работает и не хочет выделять людей, у тех и вопросы появляются.

Р. М. САЙТГАРЕЕВ.

— Валентин Иванович, я Вас попрошу по совхозу «Старопольский» рассказать о ваших планах, задумках.

В. И. ПАЛЬЧЕНКО.

— На мой взгляд, в совхозе нет четкой программы развития, и в целом в совхозах района идет в этой части какой-то параллелизм: один совхоз берется развивать и крупный рогатый скот, и свиноводство, и животноводство, и тепличное хозяйство. Другой совхоз, глядя на соседа, пытается решить такие же проблемы, своих шефов взбодораживает, и мы пытаемся вкладывать какие-то средства. И вот эта неопределенность сегодня явно начинает сказываться, в частности, у нас с совхозом «Старопольский». Как пример. Мы с бывшим руководителем Шуваловым определились по строительству котельной в Старополье с вводом в 1991 году. Решили развивать тепличное хозяйство. Подписали договор о сотрудничестве, обговорили все вопросы, завод

льготных условиях за те объемы работ, которые мы будем оказывать.

Р. М. САЙТГАРЕЕВ.

— Скажите, пожалуйста, вы в прошлом году убрали картофель в совхозе «Старопольский». Не брали вы 10 процентов от объема убранного урожая как натуроплату для трудящихся?

В. И. ПАЛЬЧЕНКО.

— Нет, не брали.

Р. М. САЙТГАРЕЕВ.

— Кстати, совхоз «Сланцевский» и работники СПЗ «Сланцы» только за счет вот такой организации труда в прошлом году на первом производственном участке раньше срока успели убрать урожай картофеля, причем и качество уборки было хорошее.

А. П. ПОЛТОРАНИН.

— Вот у совхоза «Родина» и объединения «Ленинградсланец» есть долгосрочный договор, где на пятилетку уже есть и капложения, и объекты. У вас, если я правильно понял, разовая такая помощь, а как такового договора с совхозом «Старопольский» не существует?

В. И. ПАЛЬЧЕНКО.

— Практически так. У нас на десятилетие договора нет. Мы имеем договор порядка 5 лет в

ленин, трест до сих пор к работе еще не приступил. Договорились по такому же принципу с межсовхозным леспромхозом. Но там наоборот: их помещение, а совхоз выделяет туда молотилку и помогает им в механизации всех технологических процессов. Эта работа со стороны совхоза практически сделана, а со стороны леспромхоза она не очень активно ведется. Такой же договор мы заключили с лескомбинатом, тоже им выделили помещение, но они к работе так еще и не приступили. С цементным заводом у нас получился небольшой казус. Сначала мы хотели сделать теплицу. У нас с ними составлен договор на пять лет, и одним из его пунктов по следующему году планировали этот ангар. Перенесли теплицу потому, что котельную заморозили, денег в совхозе нет на финансирование и нет оборудования. Так что теплица не нужна была в этом году, о чем мы договаривались с руководством завода. Не надо так говорить, что совхоз отказался от теплицы, она нужна будет на конец пятилетки. Просто мы переставили эти объекты.

С ПМК-15 мы договорились и сейчас создаем совместное предприятие, где будем выращивать 70 бычков. Буквально скоро уже заканчивают ремонт этого помещения, и мы ставим туда поголовье. Это единственное предприятие — не шефы, но откликнулись, поняли, что это выгодно будет и для их предприятия, и для совхоза, и половину мяса от этих бычков коллектив ПМК-15 будет реализовывать у себя.

По сельхозработам совхоз со всеми этими предприятиями заключил договоры примерно на уровне прошлого года.

Р. М. САЙТГАРЕЕВ.

— Скажите, у вас есть явные претензии к тому, что нет взаимопонимания с руководителями, или это все-таки идет от недостаточной активности с вашей стороны?

В. П. ИЛЬИН.

— Я не знаю, какая еще работа должна быть со стороны совхоза, трижды на каждом предприятии я был лично. Договоры подписаны, руководители предприятий сами выезжали в совхоз. С трестом № 63 даже уже составили смету, чтобы приступить к оборудованию этого телятника. Но работы все еще не ведутся.

Р. М. САЙТГАРЕЕВ.

— Надо, видимо, обговаривать эти вопросы не только с руководителями предприятий, но и на советах трудовых коллективов, на собраниях. Вот я был в прошлом году на партийном собрании шахты № 3, и коллектив шахты за теми событиями, которые происходят в совхозе «Родина», четко следит. Даже рядовой рабочий спрашивает, а как там у нас дела. Тут надо идти на более тесный контакт с трудовыми коллективами.

ОТ РЕДАКЦИИ:

В условиях экономической нестабильности положение совхозов района выглядит плачевно, при существующем несоответствии цен на промышленные товары, топливо, удобрения и закупочных цен на продукты питания сельскохозяйственные предприятия еле сводят концы с концами. Естественно, что в таком положении трудно говорить о каких-то социальных программах трудовых коллективов, на них просто напросто уже не остается средств. Вот почему именно в настоящее время так важна материальная и финансовая поддержка совхозов района со стороны промышленных предприятий города, до тех пор, пока не изменится правительственная политика в отношении аграрного сектора, до тех пор, пока совхозы в новых условиях не окрепнут и не встанут на ноги.

Все эти моменты нашли отражение в материалах «Круглого стола». Какое сложилось впечатление от этого разговора? Многие из того, что здесь прозвучало, уже известно. «Круглый стол» не очень-то порадовал новыми формами кооперации, организации труда, шефской помощи. Те же знакомые фразы и взаимные претензии звучали по оказанию совхозам помощи по прополке, уборке овощей и корнеплодов. Но до тех пор, пока на помощь хозяйствам не придет современная уборочная техника, пока не будут введены биологические методы защиты культурных растений, выезды горожан на село останутся регулярными.

И тем не менее «круглый стол» дал свежую информацию о состоянии хозяйств, о перспективе развития конкретной шефской помощи. Самое главное теперь, чтобы все намеченное в планах обязательно воплотить в жизнь.

А. ЗИНОВЬЕВ.

ШЕФСКАЯ ПОМОЩЬ: ВЫГОДА ДЛЯ ВСЕХ

как вы видите, далека от той помощи, которую оказывает ЛПО «Ленинградсланец».

Нам надо не повторить опыт прошлого года, когда предприятия приступили к прополке корнеплодов и овощей лишь после 20 июня, когда там выросла уже большая лебеда. И сейчас у нас четкой картины по прополке нет. Райпо совершенно не занималось работами по прополке в прошлом году, центральная районная больница, узел связи, вневедомственная охрана и другие малые предприятия. С договорами они ознакомлены, но никакого решения по настоящее время в этих предприятиях еще нет. Заводы наши работы эти выполнять собираются. Предложение Валерия Александровича о работе на конечный результат очень хорошее, и нам тоже надо его проработать.

В. П. НАГИН.

— Вот вы говорите: надо договор проработать. Об этом договоре говорили еще с прошлого года. Мне кажется, что вы не идете навстречу шефствующим предприятиям, а не они не идут.

Л. Ц. МАЛОШЧИНСКИЙ.

— Предприятия, о которых я упомянул, ни в какие разговоры с нами вступать не хотят.

В. И. ПАЛЬЧЕНКО — заместитель директора цементного завода.

— Не считаете ли Вы, Леонид Цезарович, что такая вот тенденция затихнуть у вас в связи с тем, что вам заменили шефов, потому что я вспоминаю наши с вами связи, когда мы еще в конце апреля начинали обсуждение объемов работ. Не влияет ли вот эта замена шефства на ваши работы?

Л. Ц. МАЛОШЧИНСКИЙ.

— У нас сейчас вместо цементного завода сланцеперерабатывающий, с которым у нас налаживаются хорошие контакты и работа должна проводиться нормально.

В. А. ЧИЖОВ.

— Есть много претензий со стороны шефов в каждый год по организационным вопросам, в частности, на прополке, на уборке урожая. Что нового будет в этом году?

Л. Ц. МАЛОШЧИНСКИЙ.

— Очень активно и очень организованно поработал в прошлом году на прополке корнеплодов завод резиновых изделий. Об этом и в газете писали, 25 гектаров — площадь

приложил максимум усилий, чтобы в Воронеже заказать и получить теплицу. И когда по готовности все вопросы уже были решены, и пригласили к себе на текстовое руководство совхоза «Старопольский», выясняем, что котельной не будет, средств нет, стройка заморожена, финансирования дальнейшего нет. И тепличное хозяйство, и все усилия наши как шефов пропали впустую. Поэтому сегодня я хотел бы сказать так: в этом вопросе нашему Совету необходимо дать хотя бы какое-то общее направление по совхозам, конкретно направить все усилия шефских организаций на конкретные вопросы, а уже дополнительно детали можно уже доделать и совхозам, и предприятиям. Вот такую бы программу нам необходимо иметь всем. Второе. Мы нашли общий язык с руководством совхоза и решили в этом году, несмотря на то, что от тепличного хозяйства нам пришлось отказываться, построить армоболочный склад стоимостью порядка 70 тысяч рублей строймонтажа. Мы на этой основе заключили договор с Псковским агропромстройкомитетом. Мы им отпустили за выделение армоболочного склада 5 тысяч тонн цемента и уже с генеральным подрядчиком выезжали на место, определились по пятну застройки. Псковские товарищи сейчас возят все железобетонные изделия, и в июне мы его уже сделаем. Проработан вопрос и по строительству свинарника. Псковичи готовы уже изготовить железобетонные изделия для свинарника совхозу «Старопольский». Остается только решить, где будем его ставить. Работы по прополке, уборке мы все выполняем, и, по-моему, претензий к нам в последние два года не было. И дальше будем выполнять, а вот по технической помощи нужна нам единая генеральная линия по всем совхозам.

В. П. НАГИН.

— Валентин Иванович, что коллектив завода сегодня получает от этого технического шефства?

В. И. ПАЛЬЧЕНКО.

— От совхоза «Старопольский», к сожалению, ничего. Хотя в этом году в договоре намерены записать, чтобы был хотя бы отпуск картофеля на зиму нашим трудящимся на

НАШ ЧИТАТЕЛЬ

РАССКАЗЫВАЕТ О ЛЮДЯХ, ДАЕТ СОВЕТЫ, ДЕЛИТСЯ ВПЕЧАТЛЕНИЯМИ.

НА ЖАЛОБЫ ОТВЕЧАЮТ РУКОВОДИТЕЛИ

С начала года редакция получила 1308 писем, из них опубликовано — 900, направлено для принятия мер — 80.

● КУЛЬТУРА: ПРОБЛЕМЫ И НАДЕЖДЫ

А У НАС ВО ДВОРЕ

Накануне 1 июня на дворовой агитплощадке по улице Баранова вечером был настоящий праздник: художественная самодеятельность Дома культуры горняков давала концерт. Пел фольклорные песни хор ветеранов под аккомпанемент баяна. Дети показали свое мастерство в плясках. Любовались артистами и стар и млад. А собралось немало, около сотни людей, да и погода была теплой, как по заказу... От души хлопали в ладоши, подбадривали.

Второй частью этого праздника была встреча с ученым, кандидатом педагогических наук, лектором Ленинградской организации общества «Знание» республиканского звена Борисом Александровичем Титовым. Он поделился своими мыслями о проблемах современной семьи, наших ошибках в воспитании детей, о взаимоотношениях между родителями и детьми, между бабушками и дедушками в отношении к внукам, между женихом и невестой. Много полезного почерпнули все мы из конкретных приведенных примеров, хотя каждый думал о своей собственной жизни. Лектор тепло отзывался о такой форме организации досуга населения. Но особенно этот вечер за-

помнился детям, которые выступали и слушали.

Одновременно хочется сказать, что дворовой агитплощадкой назвать площадку на улице Баранова весьма трудно, так как кроме трех скамеек на ней ничего нет. Другие скамейки пришлось привозить специально. Но люди просили продолжить подобные встречи и по другим проблемам: состояния правопорядка, медицинского обслуживания, организации торговли в городе, о новом пенсионном законодательстве и службе милосердия.

Лектор отметил, что в этот день у него было 2 необычных события. Это встреча с населением по месту жительства, которой он остался доволен. И второе событие: впервые его слушателями были 20 мужчин на предприятии «Липецкцемремонт», эти все 20 мужчин курили (это в Международный день борьбы с курением!) и даже не подумали, что курящему лектору дышать дымом в непроветриваемом помещении очень трудно. Еле выдержал. Вот такие мы внимательные и вежливые, только нанзанку.

Э. ГОРШКОВА,
ответственный секретарь городской организации общества «Знание».

ПО СЛЕДАМ НЕОПУБЛИКОВАННЫХ ПИСЕМ

В редакцию газеты «Знамя труда» написала жительница дома № 14 по улице Дзержинского по поводу того, что давно не было косметического ремонта, в некоторых местах течет кровля. На критические замечания ответил директор ПО «Сланцбжилкомхоз» А. П. Виноградов:

«В июле текущего года предусмотрен косметический ремонт фасада и частичный ремонт кровли дома № 14. Обследованием установлено, что по состоянию шиферная кровля замены не требует».

На письмо А. Шубина в редакцию газеты «Знамя труда» по поводу плохой работы приемного пункта стеклопосуды в деревне Старополье ответил заместитель председателя правления по торговле райпо Л. А. Ермыш:

«Жалоба рассмотрена совместно с приемницей пункта Н. Н. Опариной, которая пояснила, что при отсутствии тары в пункте она дает заявку и ей привозят ящики. Это подтверждается и заявками, поданными ею в торговый отдел. Н. Н. Опариной указано на своевременный завоз тары и своевременную вывеску объявления об отсутствии той или иной тары для приема стеклопосуды. Имели место и нарушения в режиме работы приемщицы, которой объявлено замечание».

СПАСИБО ЗА ПОДДЕРЖКУ

Попала я в город Сланцы не случайно — так уж случилось в жизни. Работы не имела, а потому сразу же пришла к инспектору по трудоустройству. Предложили мне несколько мест, но ни на одно предприятие не взяли. И я совсем потеряла всякую надежду что-нибудь найти и хоть как-то обеспечить свое существование. Но однажды услышала, что в ЖЭК № 1 требуются люди. Зашла к начальнику Людмиле Яковлевне Демидовой, рассказала ей все, и она оформила меня дворником. Самое главное, позаботилась, чтобы я получила комнату. А что еще надо человеку? Я так обрадовалась этому, что не знала, как и благодарить ее.

В мои обязанности входит

уборка территории у домов №№ 10, 12 по переулку Почтовый и у дома 5/9 по улице Максима Горького. Это немалый объем работ. Но я тружусь от души, стараюсь навести чистоту. И как было мне приятно, когда к 1 мая на торжественном собрании коллектива мне объявили благодарность и премировали. Даже не представляю, что бы было, если бы не Л. Я. Демидова. Считаю, мне очень повезло, что я ее встретила на своем пути. Она не оттолкнула, не дала уасть мне в пропасть, а отнеслась по-человечески, протянула руку помощи в самую трудную минуту, поддержала. Спасибо ей за все.

В. КОЛОМЕНСКАЯ,
дворник.

ВНИМАТЕЛЬНЫЙ ВОДИТЕЛЬ

Я живу в деревне Гостицы, на пенсии, здоровье часто подводит. В город приходится ездить часто, то в магазины, то в больницу. Наблюдаю, как работают водители автобусов. Некоторые относятся к пассажирам равнодушно, им все равно, кто входит в салон — старичок, инвалид или молодой человек. Вот мне тоже было обидно, когда я торопилась, упала и ушибла ногу, еле дохромала, а водитель взял и перед носом захлопнул дверь. Я от этого так расстроилась, что

расплакалась.

И тут мне хочется в пример привести другого шофера Николая Корнева. Он молод, но как же он внимателен к старикам! Всегда подождет, хоть, может, и не положено, но вот так, как некоторые, бездумно и бездушно, никогда не делает. Хочу от всего сердца пожелать ему благополучия в работе, удачи и сказать спасибо от имени всех людей пожилого возраста.

Г. ПАВЛОВА,
Д. Гостицы.

ПРОСНЕТСЯ ЛИ СОВЕСТЬ?

В этот день я должна была сходить в школу-интернат и поздравить наш подшефный класс с окончанием учебного года. Денег на такие мероприятия предприятие нам не выделяет, и мы (т. е. участок стационарных установок шахты № 3) поочередно вкладываем свои деньги и идем поздравлять детей. В этот раз я вложила свои деньги. Не считаясь, так как делаю для детей. А вот у человека, который взял (украл) мой кошелек в кафе «Нептун», не дрогнуло сердце, когда забирал

деньги у моих детей.

А сумма была приличная, так как я до этого зашла и сняла деньги со сберегательной книжки. Было это 28 мая в 15 часов 40 минут, в кафе было 5—6 человек — всех выпускали, но никого не впускали, так как рабочий день в «Нептуне» оканчивался в 16 часов.

Пусть же останется эта кража на совести у того человека, если она есть.

Г. ПАВЛОВА,
народный депутат.

● СОВЕТ ДАЕТ СПЕЦИАЛИСТ

ДЕТЯМ — ЗДОРОВЫЕ ЗУБЫ

В течение трех лет на базе Сланцевской стоматологической поликлиники детям детских дошкольных учреждений проводится санация полости рта. Термин «санация» означает «исцеление», «оздоровление». Однако только пломбирование и удаление разрушенных зубов, даже выявление и исправление неправильно расположенных зубов не есть еще оздоровление. Заканчивая санацию в детских садах, мы, стоматологи, надеемся, что нашу работу по оздоровлению полости рта у детей продолжат сотрудники детских дошкольных учреждений и родители. Обязанности эти несложные, но важность и профилактические действия их надо хорошо представлять.

Значительную часть дня ребенок проводит в детском саду. У подавляющего числа детей обнаруживаются различные заболевания зубов и полости рта. Чаще всего зубы поражаются кариесом. Наблюдение показывает, что рост его с каждым годом увеличивается, а гигиена полости рта остается на низком уровне. Несмотря на то, что кариес — заболевание, которое поражает только зубы, возникновение его связано с общим состоянием организма ребенка, условиями его жизни, режимом и характером питания.

Важную роль играет также гигиенический уход за зубами, своевременность лечения начального заболевания. И поэтому важно, чтобы родители по-

интересовались состоянием вылеченных зубов у их детей, еще раз спустя полгода после планового лечения в стоматологической поликлинике. Важный момент в профилактике кариеса у детей — это домашнее питание детей.

Уже давно учеными установлено влияние определенных продуктов питания на зубы. Например, сладкая и мучная пища в избыточном количестве вредно отражается на состоянии зубов, а молочная и мясная пища, овощи и фрукты — благоприятно действуют на них. Например, если ребенок получил в детском саду кашу, то не следует кормить его кашей дома, так как дневная норма крупы и макаронных изделий для ребенка трех-семи лет 35—40 граммов. Это равнозначно одной порции каши в день. Норма молока для ребенка этого же возраста 550—600 граммов в день. Ежедневно такое количество молока дети в детском саду не получают, поэтому целесообразно дома ребенку давать молоко и молочные продукты. Дети не получают в саду 200 граммов свежих фруктов.

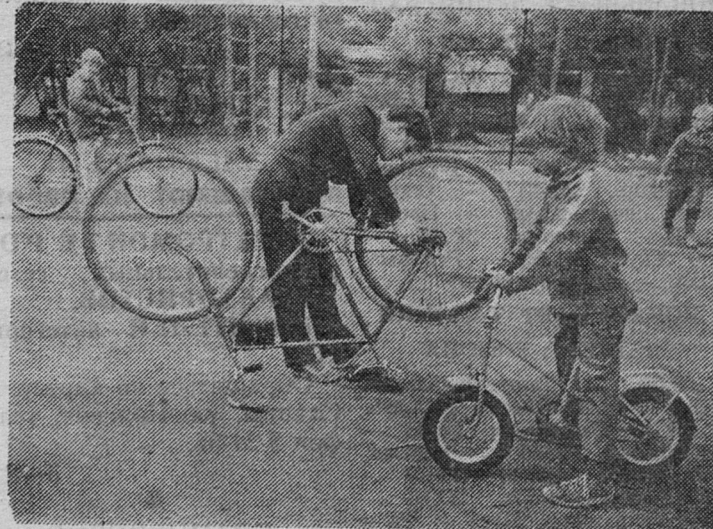
Чтобы легче родителям было ориентироваться в том, каким должно быть питание ребенка, с учетом того, что он получает в детском саду, родителям необходимо ознакомиться с меню, которое в каждой группе должно быть представлено для ознакомления. Некоторые мамы и папы, пытаясь успокоить ребенка, дают ему в сад конфеты

и печенье, тем самым приучая его к вредным привычкам — есть сладкое в перерывах между едой. Оставшаяся сладкая пища в зубах способствует развитию кариеса.

Хотим предупредить родителей и о такой распространенной привычке, как пользование соской у детей старше одного года. Уважаемые родители, подумайте, что важнее для вашего ребенка — правильный прикус, отсутствие респираторных заболеваний при правильном формировании зубочелюстной системы или молчаливый ребенок с заткнутым нарядной соской ртом? К соске дети привыкают также быстро, как к курению, поэтому не лишайте их естественного развития в эмоциональном и физическом плане.

Многие люди испытывают страх перед посещением стоматолога. Невольно этот страх они нередко передают и детям. Между тем, известно, что лечение начальной формы заболевания зубов — кариеса не доставляет неприятных ощущений ни взрослым, ни детям. При систематической санации полости рта лечение проходит безболезненно.

Родители, сотрудники детских садов, нам всем хочется, чтобы наши дети были здоровыми, красивыми, улыбчивыми. Не отнимайте у них этого права, постарайтесь сделать все, чтобы они могли всегда порадовать нас своим здоровьем.
Н. МЕЛИХОВА,
врач-стоматолог.



КОНКУРС ВЕЛОСИПЕДИСТОВ

У нас в городе на велосипедах катаются в основном ребяташки. Но зато по степени владения техникой они могут дать фору любому рокеру. В школе № 5 был организован конкурс по фигурному вождению велосипеда. Готовились к нему ребята самостоятельно.

И вот настал день соревнования. Перед велосипедистами была поставлена задача — на время преодолеть сложную трассу. Объявлялись расставленные в разнообразном порядке кегли, проехать по бревну, остановиться на скорости в строго определенном месте и т. д. Победителем стал учащийся 8а класса Александр Магер. На втором месте — Андрей Захаров (7а класс), на третьем — Валерий Веселов (8а класс).

В. ЖИРОНКИН.
НА СНИМКАХ: на трассе велосипедного слалома В. Веселов; к старту готовится А. Магер.



„СОЮЗПЕЧАТЬ“ ИНФОРМИРУЕТ

В соответствии с указанием ЦАЗИ «Союзпечать» информирует вас, что с мая 1990 года принимается к распространению журнал «Деловые люди» (на русском языке), индекс 92325, орган совместного франко-советского предприятия «Пресс-контакт», цена 1 экземпляра — 5 рублей.

В 1990 году выйдет 8 номеров данного журнала, майские и июньские 2 номера будут распространяться только по рознице на условиях комиссии.

С июля 1990 года журнал будет распространяться по подписке и в розницу. Подписная цена на 6 месяцев (с июля по декабрь 1990 года) — 30 рублей. Журнал предназначен для руководителей промышленных и сельскохозяйственных предприятий, госучреждений, работников науки и культуры, политиков, кооператоров. Выписать журнал можно в отделении «Союзпечать» до 12 июня 1990 года.

Редактор В. В. ИВАНОВ.

Телевидение Кино

ПОКАЗЫВАЕТ МОСКВА

ЧЕТВЕРГ, 7 ИЮНЯ

6.30 — 120 минут. 8.30 — Д. ф. 8.50 — Концерт. 9.10 — Н.п. фильм. 9.30 — «Больница на окраине города». Х. ф. 7-я и 8-я серии. 11.25 — Детский час. 12.25 — Коллаж. 12.30 — Время. 16.00 — ТСН. 16.15 — Бой местного значения. 16.35 — «Приключения Электроника». Х. ф. 3-я серия. 17.40 — ...До шестнадцати и старше. 18.30 — Время. 19.00 — «Больница на окраине города». Х. ф. 9-я и 10-я серии. 21.00 — Время. 21.40 — «Да, господин премьер - министр». Х. ф. 3-я серия. 22.10 — Клуб любителей оперы. 23.20 — Встреча с Ильей Глазуновым. 00.50 — ТСН.

1.10 — «Профессия — следователь». Х. ф. 4-я серия. Концерт.

Вторая программа

8.00 — Гимнастика. 8.15 — «Сто первый». Х. ф. 2-я серия. 9.25 — Концерт. 9.55 — Ритмическая гимнастика. 10.25 — Концерт. 11.00 — Мультфильм. 11.20 — Золотое ситечко. 12.05 — «Государственная граница». Х. ф. Фильм 4-й. 1-я серия. 16.20 — Легкая атлетика. 17.00 — На перекрестке мнений. 18.00 — Теннис. 18.30 — Время. 19.00 — Информационная программа. В перерыве (20.00) — Спокойной ночи, малыши.

ПОКАЗЫВАЕТ ЛЕНИНГРАД

ЧЕТВЕРГ, 7 ИЮНЯ

18.00 — Факт. 18.05 — Мультфильмы. 18.25 — «Без мундира». Х. ф. 19.55 — Реклама. 20.00 — Факт. 20.20 — Реклама. 20.30 — Большой фестиваль. 20.45 — Спорт, спорт, спорт. 21.00 — Время. 21.40 — Реклама. 21.45 — 600 секунд. 21.55 — Реклама. 22.00 — Пятое колесо.

ПОКАЗЫВАЕТ ТАЛЛИНН

ЧЕТВЕРГ, 7 ИЮНЯ

16.00 — Телеинформация. 16.10 — Программа передач. 18.30 — Телефильм. 19.05 — Телефильм. 19.45 — Человек, автомобиль, дорога. 20.00 — Актуальная камера. 20.15 — Детский экран. 20.45 — За и против. 21.05 — Энно Халлек. 21.30 — Реклама. 21.35 — Телефильм. 21.45 — Телереклама. 22.00 — Актуальная камера. 22.25 — 01. 02. 03. 22.30 — Угол зрения. 23.00 — «Явление». Х. ф. 2-я серия. 00.10 — Новости. 00.20 — Телефильм.

К СВЕДЕНИЮ ВЛАДЕЛЬЦЕВ ДОМОВ НА ПРАВЕ ЛИЧНОЙ СОБСТВЕННОСТИ

Горфинотдел напоминает, что 15 июня истекает первый срок уплаты налога с владельцев строений и земельного налога на 1990 год.

Просим к указанному сроку внести в бюджет начисленные суммы платежей.

2—2

КИНОТЕАТР «ТРУД». 6

июня — «В городе Сочи темные ночи». (Две серии). Начало в 18.10, 21 час.

КИНОЗАЛ ВИДЕОСАЛОНА.

6 июня — «Гора божества каннибалов». Начало в 18, 20 часов. «Внутренний мир». Начало в 22 часа.

ДОМ КУЛЬТУРЫ ГОРЯКОВ.

6 июня — «Случайный вальс». Начало в 17, 19, 21 час.

КЛУБ «ШАХТЕР». 6 июня

— «Хроника Сатаны младшего». Начало в 17, 19 часов.

Сланцевский гормолокозавод продает котлоагрегат ДЕ-6, 5—14 ГМ с экономайзером. Стоимость агрегата 11,4 тыс. рублей. Обращаться по адресу: г. Сланцы, гормолокозавод, телефоны: 2-32-35, 2-14-40.

2—2

СЛАНЦЕВСКОМУ ГОРМОЛОКОЗАВОДУ требуются

ЭЛЕКТРОС Л Е С А Р Ь 4 разряда, **РАБОЧИЕ (женщины)** в творческий цех, **МЕХАНИК** по монтажу нового оборудования для реконструкции Сланцевского гормолокозавода.

2—2

СЛАНЦЕВСКИЕ РАЙОННЫЕ ЭЛЕКТРОСЕТИ приглашают на работу

ЭЛЕКТРОМОНТЕРОВ распределительных сетей, **ТРАКТОРИСТОВ**, **ВОДИТЕЛЕЙ** категории «С».

Обращаться по адресу: г. Сланцы, ул. Полевая, телефон 2-24-57.

3—2

СЛАНЦЕВСКОЕ ПРОИЗВОДСТВЕННОЕ ОБЪЕДИНЕНИЕ ГРУЗОВОГО АВТОТРАНСПОРТА

приглашает на работу

ВОДИТЕЛЕЙ на все марки автомобилей, **СЛЕСАРЯ - ЭЛЕКТРИКА** по ремонту электрооборудования 3—4 разрядов, **СТОРОЖА**, **ИНЖЕНЕРА ОМТС**, **МАСТЕРА**.

За справками обращаться в отдел кадров, телефон 2-19-59.

3—2

ЛЕНИНГРАДСКИЙ СЕЛЬСКОХОЗЯЙСТВЕННЫЙ ИНСТИТУТ

ОБЪЯВЛЯЕТ ПРИЕМ на очное обучение на факультеты:

АГРОНОМИЧЕСКИЙ с отделениями — агрохимия и почвоведение; общая агрономия со специализацией по селекции и семеноводству с основами биотехнологии; плодово-овощеводство со специализацией по овощеводству защищенного грунта; защита растений со специализациями по биологической защите растений и по иммунитету к вредителям и болезням; **ЗООИНЖЕНЕРНЫЙ** со специализацией по производству яиц и мяса птицы на промышленной основе; **ЭКОНОМИЧЕСКИЙ** с отделениями — экономика и управление в отраслях агропромышленного комплекса; бухгалтерский учет, контроль и анализ хозяйственной деятельности; землеустройство; **ИНЖЕНЕРНЫЙ** с отделениями — механизация сельского хозяйства со специализациями по механизации земледелия, ремонту сельскохозяйственной техники; испытанию сельскохозяйственной техники; электрификация сельского хозяйства со специализациями по электрификации сельского хозяйства, автоматизации сельскохозяйственного производства; энергообеспечению сельского хозяйства; теплотехнике агропромышленного комплекса; промышленное и гражданское строительство со специализацией по сельскохозяйственному строительству.

В институт принимаются лица в возрасте до 35 лет, имеющие законченное среднее образование.

Все выпускники специальных учебных заведений могут поступать на дневное обучение в год окончания учебного заведения при наличии направления на обучение от предприятия, на которое абитуриент был направлен в соответствии с планом персонального распределения.

Поступающие на **АГРОНОМИЧЕСКИЙ** и **ЗООИНЖЕНЕРНЫЙ** факультеты сдают вступительные экзамены по биологии (устно), химии (устно), русскому языку и литературе (письменно); на **ЭКОНОМИЧЕСКИЙ** — по математике (устно), биологии (устно), русскому языку и литературе (письменно); на **ИНЖЕНЕРНЫЙ** — по математике (устно), физике (устно), русскому языку и литературе (письменно).

Прием заявлений с 25 июня по 15 июля.

Вступительные экзамены с 16 июля.

Документы и заявления направлять по адресу: 189620, Ленинград—Пушкин, ул. Комсомольская, 14.

Телефон приемной комиссии 470-34-20.

С 1 по 15 июля при институте будут работать подготовительные курсы.

Телефон подготовительных курсов 470-77-30.

Нуждающиеся обеспечиваются общежитием.

1—1

СЛАНЦЕВСКИЙ ИНДУСТРИАЛЬНЫЙ ТЕХНИКУМ

объявляет прием учащихся на базе 8 классов на 1 курс по специальностям:

1804 «Монтаж и эксплуатация электрооборудования предприятий и гражданских зданий».

1712 «Техническое обслуживание и ремонт оборудования предприятий химической и газоперерабатывающей промышленности».

0102 «Бухгалтерский учет, контроль и анализ хозяйственной деятельности».

На базе 10 классов—на II курс по специальностям 1804 и 1712.

Лица, окончившие 8 и 10 классов общеобразовательной школы на «4» и «5», зачисляются без вступительных экзаменов, за исключением специальности 0102.

Прием заявлений с 1 июня по 15 июля, с 9 до 17 часов, кроме субботы и воскресенья.

Вступительные экзамены с 16 июля по математике (устно), по русскому языку—диктант (сочинение на базе 10 классов).

Иногородние обеспечиваются общежитием.

Адрес техникума: 188540, г. Сланцы, ул. Климчука, 1.

Телефоны для справок: 2-22-88, 2-14-72.

Добро пожаловать в Сланцевский индустриальный техникум!

2—1

СЛАНЦЕВСКИЙ МЕХЛЕСХОЗ

приглашает на работу

ВОДИТЕЛЯ категории «Е», **ГАЗОЭЛЕКТРОСВАРЩИКА**.

Обращаться по адресу: ул. Зеленая роща, 12, или в отдел по труду горисполкома.

3—2

СЛАНЦЫАГРОПРОМ-ХИМИИ

срочно требуются

на постоянную работу **ТРАКТОРИСТЫ - МАШИНИСТЫ**, **ВОДИТЕЛИ**, **ЭЛЕКТРОГАЗОСВАРЩИКИ**.

За справками обращаться в отдел кадров по телефону 64-790.

2—1

СРСУ-6

ГАТЧИНСКОГО РСТ

срочно требуются

высококвалифицированные рабочие 4 и 5 разрядов по специальностям:

ПЛИТОЧНИК, **СЛЕСАРЬ-САНТЕХНИК**, **ПЛОТНИК**, **ГАЗОСВАРЩИК**.

3—1

СЛАНЦЕВСКИЙ

МЕХЛЕСХОЗ

приглашает на работу

ВОДИТЕЛЕЙ категорий «Д» и «Е».

Обращаться по адресу:

ул. Зеленая роща, д. 12, или

в отдел по труду горисполкома.

3—3

СЛАНЦЕВСКОМУ

ТОРГУ

срочно требуются

ВОДИТЕЛИ автомашин «Москвич-2140» и ИЖ-2517, ГАЗ-53, ЕРАЗ-762,

ВОДИТЕЛИ автогрузчика грузоподъемности 3 т., **ТРАКТОРИСТ**,

МАШИНИСТЫ холодильных установок или **УЧЕНИКИ МАШИНИСТА** холодильных установок с обучением 3 мес. в г. Пушкине,

ПРОДАВЦЫ в овощные палатки,

ПРОДАВЦЫ кваса,

ПРОДАВЕЦ буфета бани (ул. Партизанская),

ГРУЗЧИКИ в магазины, **КОНТРОЛЕРЫ - КАСИРЫ** и **ПРОДАВЦЫ** в продовольственные магазины на период декретных отпусков.

За справками обращаться в отдел кадров торгового предприятия по адресу: ул. Кирова, д. 16, телефон 2-26-86.

3—2

СЛАНЦЕПЕРЕРАБАТЫВАЮЩЕМУ ЗАВОДУ «СЛАНЦЫ» требуются

МАШИНИСТЫ мостового и портального кранов,

СЛЕСАРИ по ремонту технологического и котельного оборудования,

ПОДСОБНЫЕ РАБОЧИЕ (на временную работу),

ОПЕРАТОРЫ технологических установок.

Обращаться в отдел кадров сланцевперерабатывающего завода «Сланцы».

3—2

СЛАНЦЫАГРОПРОМ-ТЕХНИКЕ

срочно требуются

ВОДИТЕЛЬ погрузчика, **ЭЛЕКТРОСВАРЩИКИ**, **СЛЕСАРИ** по обслуживанию животноводческих ферм с правами водителя,

ПЛОТНИК.

С предложениями обращаться в отдел кадров, телефон 2-19-98.

3—1

АВТОКОЛОННА ЛПО «ЛЕНИНГРАДСЛАНЕЦ»

приглашает на работу

ВОДИТЕЛЕЙ всех категорий.

3—1

ШАХТА

«ЛЕНИНГРАДСКАЯ»

приглашает

на работу

МАЛЯРА - ШТУКАТУРА.

3—3

Коллектив Сланцыагропромтехники глубоко скорбит по поводу смерти **ЧИСТОВА Эрика Александровича** и выражает искреннее соболезнование родным и близким покойного.

Коллектив завода резиновых изделий выражает искреннее соболезнование **Анатолию Николаевичу Субботину** по поводу смерти отца.

Газета издаётся по вторникам, средам, четвергам, пятникам и субботам

НАШ АДРЕС: 188540, г. Сланцы, Банковская ул., 3. ТЕЛЕФОНЫ: редактор—2-23-81; зам. редактора—2-35-74; отв. за выпуск—2-16-65; отв. секретарь—2-17-85; отв. партийной, комсомольско-молодежной жизни —2-14-06; отв. за культурную, бытовую и массовую работы — 2-23-65; фотокорреспондент — 2-16-83; корректоры — 2-13-66, бухгалтерия — 2-36-68. Объявления принимаются с 14 до 19 часов.

Сланцевская типография ППО № 1—1 ул. Банковская, дом № 3. Газету набирали Чебурак Н. С., Пугачев Н. М., Грудинкина В. В., верстала Шолыгина Н. А., печатала Ковалева Т. И. Корректоры Ермолаева Л. А., Попова Т. И. Объем 0,5 п. л. Тираж 15089. Заказ 2126.