

ЗНАМЯ ТРУДА

Учредитель — Сланцевский городской Совет народных депутатов

● АКТУАЛЬНАЯ ТЕМА А БЕЗ ДЕНЕГ ЖИЗНЬ ПЛОХАЯ...!

Докатился и до нашего района «девятый вал» острой нехватки наличных денег. Каждое утро в городском отделении Ленпромстройбанка начинается с решения сложнейшей задачи: как распределить немногие имеющиеся наличные средства. Прошло время, когда выдача денег предприятиям задерживалась, в основном, только из-за большой картотеки. Теперь долгов поубавилось, деньги на счетах появились, а вместе с ними — и желание выдать людям зарплату. Вряд ли где-то ее получают точно в срок. Но теперь возникают новые задержки с платежами: зарплата почти везде значительно возросла, суммы выдаются большие, а назад в тех же объемах не возвращаются. Вот и приходится вводить ограничения на выдачу вкладов в Сбербанке, зарплату крупным предприятиям выдавать в несколько приемов.

Обращение работников Ленпромстройбанка к руководителям предприятий, опубликованное на днях нашей газетой, подчеркивает серьезность ситуации. В

один из дней на прошлой неделе только для выплаты пенсий и зарплаты шахтерам требовалось 1,8 миллиона рублей. Чтобы выдать деньги еще 28 большим и малым предприятиям и организациям, подавшим на этот момент документы, нужно было иметь еще более 3 миллионов в наличности. А на деле не было и трехсот тысяч рублей. Создается своеобразная, неофициальная, конечно, очередь. В первую голову удовлетворяются заявки на средства для выплаты пенсий. Стараются не особенно задерживать зарплату работникам бюджетных организаций — и без того не слишком обеспеченным людям, иначе будет нанесен большой ущерб. Нельзя задерживать надолго выдачу зарплат в совхозах. Остальным приходится откладывать на несколько дней.

Между тем, деньги у людей есть (хотя, конечно, не у всех). Но эти деньги либо лежат «в чулке», либо вывозятся из района, минуя банковские каналы. Так, очень ощутимо ударила по денежному обороту самосто-

ятельная торговля на предприятиях товарами, приобретенными по бартеру. По разным причинам оформлять платежи через банк здесь не хотят. Причем вывозятся деньги в крупных купюрах. Практически не вернулись назад недавно выпущенные в оборот несколько миллионов пятисотенных и тысячных «бумажек». Касса по пересчету мелких купюр буквально захлебывается, люди работают по 12 часов. Был день, когда пришлось пересчитать миллион рублей одними трешками и пятерками.

Основной поставщик наличных ресурсов в банк — торговля. Проблему можно ослабить, если ввести в оборот расчет по чекам, особенно за крупные покупки. Кажется, давно расписаны и разъяснены все удобства такой формы расчета, но... и магазины теперь хотят иметь наличные деньги. Нередко поставщики товара требуют предоплату. Регулировать отношения с торговыми предприятиями — это уже дело городской администрации. И здесь уже намечены первые шаги. В

частности, торговля по чекам будет одним из условий предоставления кредита в городской мэрии для закупки товара. Кроме того, многие люди сейчас берут ссуды в Сбербанке для приобретения дорогостоящих товаров. И здесь использование чеков вместо наличных средств могло бы сослужить добрую службу оздоровлению денежного оборота.

Как сказал управляющий Сланцевским филиалом Ленпромстройбанка А. М. Швидкий, денежного подкрепления в ближайшее время нам не сулят. Обойтись придется своими средствами. Уже несколько раз наш банк занимал наличные в отделениях Ленпромстройбанка других районов области. Более удачливые соседи сумели запастись кое-каким дефицитным товаром, который обеспечивает сейчас устойчивый приток наличных. В первую очередь это — сахарный песок.

Ну, а в нашем районе выход из затруднительной ситуации видится в одном. Надо заинтересовать людей, которые держат деньги дома,

поскорее от них избавиться — с пользой для себя. В Сбербанке, например, ожидают в ближайшем времени повышения процентных ставок на вклады населения. Кое-что делается и для увеличения производства товаров народного потребления в районе — некоторым малым и частным предприятиям в связи с этим городскими властями предоставлены налоговые льготы. Все это, конечно, результатов немедленных не даст, так что пока основные надежды возлагаются на неукоснительное соблюдение кассовой дисциплины. Сдавать выручку в банк обязаны организации, торгующие за наличные, в том числе и мелкие кооперативы, и крупные промышленные предприятия. Будут проводиться проверки, возможно, будут и наказания. Лучше, наверное, помочь восстановить баланс денежного оборота — всем, от кого это зависит. А пока работникам банка приходится отвечать на десятки ежедневных звонков одинаково: нужно подождать.

С. ШИШКИНА.

БУДЕТ ЗАВОД ВЫПУСКАТЬ ТАКУЮ ОБУВЬ

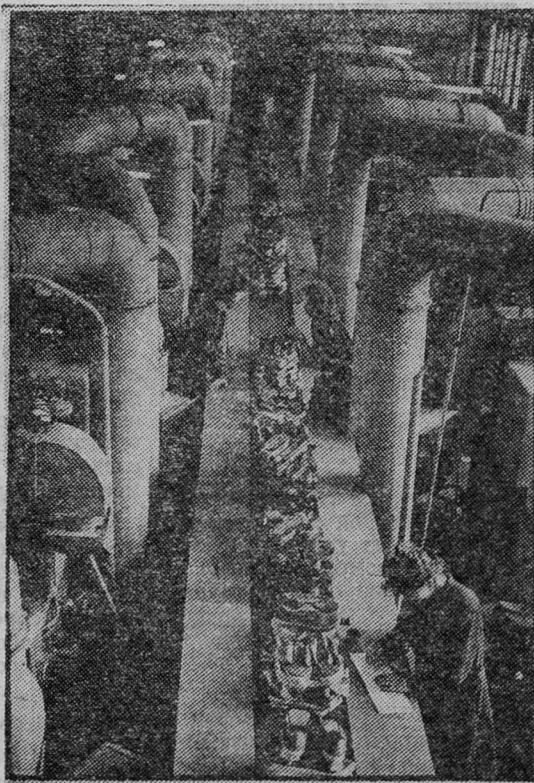
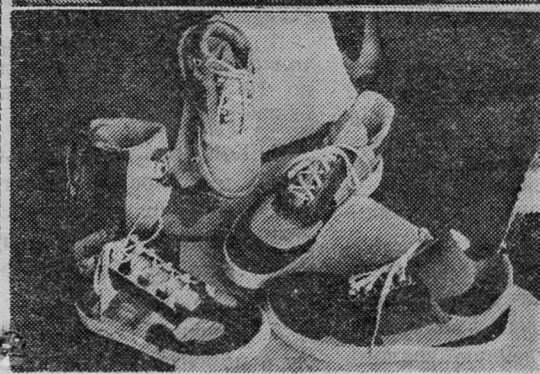


Фото Ю. Терентьева.

24000 пар спортивной обуви в сутки выпускает сейчас завод «Полимер». Есть фасоны, которые не изменялись годами, но особым спросом они и не пользуются. Магазины просят более современную, легкую, красивую обувь.

Торговые организации хорошо отзываются о тапочках «БТ», которые быстро раскупают. Неделю назад запущен в производство новый фасон кед.

Цех резиновой обуви мог бы выпускать такой обуви намного больше, но нет хорошей резины, тканей. Дело, как говорится, за малым.

В цехе работает много ветеранов: Л. А. Каштанова (она на нашей снимке), Г. Н. Нестерова, П. С. Дорогова, Л. А. Родионова, Г. М. Степанова, которые делают за смену полторы — две нормы, обслуживают в два раза больше прессов. С их опытом можно выпускать обувь не хуже фирменной, такой, которая сегодня на базаре по 1,5 — 2 тысячи рублей. Ничего — будет и «на нашей улице праздник». Будет завод «Полимер» выпускать 24000 пар такой обуви, что фирму «Адидас» и в «подметки не возьмем».

На ночь
глядя



25 апреля во Дворце культуры завода «Сланцы» пройдет ночная развлекательная программа при участии группы дискотеки «Хит-галактика». Всю ночь будет работать буфет, осуществляться показ видеofilмов, пройдет аукцион - шутка. Начнется программа в 24 часа.

Азартные зрелища

Завершается городской баскетбольный турнир «Весенние надежды». В субботу, 25 апреля, любителей баскетбола ожидает зрелище азартной и напряженной борьбы лучших детских баскетбольных команд. В 15 часов встречаются в матче за третье место команды школ №№ 1, 11, а в 16 часов в решающем матче турнира играют команды школ №№ 2, 12. Игры пройдут в спортивном зале школы № 1. Вход свободный.

Про волка и козлят

В воскресенье, 26 апреля, театр кукол показывает последний раз в этом сезоне спектакль «Волк и семеро козлят». Начало в 12 часов.

Актеры в последующие дни будут заняты подготовкой к юбилею театра — четверть века исполняется театру 17 мая.

Театр приглашает участвовать в подготовке к этому празднику всех, кто когда-либо занимался в коллективе. В помещении театра на ул. Шахтерская Слава, д. 96 будут рады всем гостям.

НЕ ПРОКАЧУ!

С 14 апреля на Сланцевской нефтебазе не отпускают бензин «частникам» по розничным ценам. Все дело в том, что они до сих пор не известны. В Петербурге розничные цены на бензин уже утверждены, областная администрация еще думает. Для предприятий, получа-

ющих бензин по единым тарифам, цена со второй половины апреля уже повышена. Литр бензина А-76 стоит 4 рубля 90 копеек, литр АИ-93 — 5 рублей 60 копеек. Это уже свободные цены, которые, как известно, имеют тенденцию к росту.

На нефтебазе имеется до-

ВЕСТИ ОТОВСЮДУ

статочный запас бензина и горюче-смазочных материалов для снабжения сельхозпредприятий на период сева. Предполагается, что бензин будет отпускаться для них по фиксированному ценам, действовавшим в начале апреля. Хотя и на сей счет ясности пока нет.

РАСТУТ ЗАТРАТЫ

С 1 апреля для всех предприятий и организаций города дорожке в несколько раз стала обходиться канализация. Предприятие «Водоканал» повысило плату за эту услугу в несколько раз. Для населения плата пока остается прежней. Повышение обусловлено увеличением стоимости очистки стоков, тем более, что у города нет собственных очистных сооружений, используются мощности завода «Сланцы». Растут затраты и на обслуживание внутридомовых сетей канализации. Стоимость воды пока остается для всех потребителей прежней.

Книга памяти

(Начало в №№ 42, 46 — 73, 75 — 78).

- а) год рождения;
- б) год призыва;
- в) звание;
- г) место рождения;
- д) дата гибели;
- е) районкомат призыва;
- ж) место захоронения.

- 88. **БАРАНОВ** Владимир Иванович
а) —, б) —, в) рядовой, г) —, д) пропал без вести в октябре 1944 года, е) —, ж) —.
- 89. **БАРАНОВ** Иван Петрович
а) —, б) —, в) рядовой, г) —, д) пропал без вести в августе 1944 года, е) —, ж) —.
- 90. **БАРАНОВ** Максим Егорович
а) —, б) —, в) рядовой, г) Осминский р-н, д. Сабск, д) убит 17 марта 1944 года, е) —, ж) Лен. обл., Псковский р-н, р. Барок.
- 91. **БАРАНОВ** Матвей Прохорович
а) —, б) —, в) ст. сержант, г) —, д) погиб 14 сентября 1944 года, е) —, ж) —.
- 92. **БАРАНОВ** Михаил Архипович
а) —, б) —, в) лейтенант, г) —, д) погиб 3 марта 1944 года, е) —, ж) Крымская обл., Красноперкопский р-н.
- 93. **БАРАНОВ** Николай Игнатьевич
а) —, б) —, в) партизан, г) Осминский р-н, д. Хлодк, д) умер от ран 27 июня 1944 года, е) —, ж) г. Ленинград, Пискаревское кладбище.
- 94. **БАРАНОВСКИЙ** Георгий Казимирович
а) —, б) —, в) ст. лейтенант (г) —, д) пропал без вести в декабре 1944 года, е) —, ж) —.
- 95. **БАРИНОВ** Иван Нестерович
а) —, б) —, в) рядовой, г) —, д) пропал без вести в июне 1944 года, е) —, ж) —.
- 96. **БАСОВ** Петр Александрович
а) —, б) —, в) рядовой, г) Осминский р-н, д. Овсище, д) —, е) —, ж) Псковский р-н, р. Барок.
- 97. **БАХВАЛОВ** Василий Васильевич
а) —, б) —, в) красноармеец, г) —, д) пропал без вести в сентябре 1944 года, е) —, ж) —.
- 98. **БЕДОВ** Иван Григорьевич
а) 1912 год, б) —, в) красноармеец, г) Лен. обл., Кологривы, д) погиб 7 августа 1944 года, е) —, ж) —.
- 99. **БЕЛОВ** Василий Александрович
а) —, б) —, в) красноармеец, г) —, д) пропал без вести в июне 1944 года, е) —, ж) —.
- 100. **БЕЛОВ** Василий Павлович
а) 1902 год, б) —, в) красноармеец, г) Сланцевский р-н, д. Савиновщина, д) убит 11 марта 1944 года, е) —, ж) Вятницкая обл., ст. Оратов.
- 101. **БЕЛОВ** Василий Яковлевич
а) —, б) —, в) рядовой, г) —, д) пропал без вести в марте 1944 года, е) —, ж) —.
- 102. **БЕЛОВ** Виктор Иванович
а) —, б) —, в) красноармеец, г) Сланцевский р-н, д. Клип, д) убит 8 апреля 1944 года, е) —, ж) —.
- 103. **БЕЛОВ** Виктор Иванович
а) 1924 год, б) —, в) рядовой, г) —, д) погиб 8 мая 1944 года, е) —, ж) п. Стремутка.
- 104. **БЕЛОВ** Павел Михайлович
а) —, б) —, в) красноармеец, г) —, д) погиб 6 августа 1944 года, е) —, ж) Эстонская ССР, д. Криуша.
- 105. **БЕЛОВ** Николай Дмитриевич
а) 1907 год, б) —, в) красноармеец, г) Сланцы, д) умер от ран 16 марта 1944 года, е) —, ж) Эстонская ССР, д. Усть-Иердянка.
- 106. **БЕЛЯЕВ** Николай Константинович
а) —, б) —, в) красноармеец, г) —, д) пропал без вести в ноябре 1944 года, е) —, ж) —.
- 107. **БЛИНОВ** Виктор Иванович
а) 1922 год, б) —, в) рядовой, г) Осминский р-н, д. Овсище, д) пропал без вести 27 сентября 1944 года, е) —, ж) —.
- 108. **БЛИНОВ** Геннадий Николаевич
а) —, б) —, в) красноармеец, г) —, д) погиб 14 июля 1944 года, е) —, ж) КФССР, р. Вуокси, м. Раухула.
- 109. **ЕДЫШЕВ** Афанасий Максимович
а) —, б) —, в) рядовой, г) —, д) пропал без вести в мае 1944 года, е) —, ж) —.

(Продолжение следует).

ПРОЕКТЫ РЕШЕНИЙ ПО ВОПРОСАМ, Об утверждении положения о порядке

Рассмотрев проект положения «О порядке применения Закона Российской Федерации «О плате за землю» на территории Сланцевского района» Сланцевский городской Совет народных депутатов РЕШИЛ:

1. Утвердить Положение о порядке применения Закона Российской Федерации «О плате за землю» на территории Сланцевского района.

2. Контроль за исполнением данного решения возложить на комитет по земельной реформе и земельным ресурсам Сланцевского района и постоянною комиссию по аграрным вопросам и продовольствию.

ПОЛОЖЕНИЕ О ПОРЯДКЕ ПРИМЕНЕНИЯ ЗАКОНА РСФСР «О ПЛАТЕ ЗА ЗЕМЛЮ» НА ТЕРРИТОРИИ СЛАНЦЕВСКОГО РАЙОНА

1.1. Настоящее Положение распространяется на предприятия, объединения, отдельные юридические лица, независимо от форм собственности, и граждан.

1.2. Настоящее Положение разработано в соответствии с Законами РСФСР «О плате за землю», «О земельной реформе», «О предприятиях и предпринимательской деятельности», «О социальной защите населения» и «Земельным кодексом РСФСР».

1.3. Положение предусматривает порядок установления и взимания платы за землю, льготы и использование средств, поступивших от платы за землю.

II. РАЗГРАНИЧЕНИЕ КОМПЕТЕНЦИИ ПО УСТА-

1. О ЦЕЛЕВЫХ СБОРАХ С ПРЕДПРИЯТИЙ, УЧРЕЖДЕНИЙ И ОРГАНИЗАЦИЙ НА СОДЕРЖАНИЕ МИЛИЦИИ И БЛАГОУСТРОЙСТВО ТЕРРИТОРИИ СЛАНЦЕВСКОГО РАЙОНА.

На основании Закона «Об основах налоговой системы в Российской Федерации» от 27.12.91 № 2118-1 ст. 21 «Ж» о целевых сборах с граждан и предприятий, учреждений, организаций Сланцевский городской Совет народных депутатов РЕШИЛ:

1. Установить сбор на дополнительное содержание милиции, благоустройство территории Сланцевского района с предприятий, организаций, учреждений, независимо от их организационно-правовой формы, в размере 1 процента от годового фонда заработной платы, рассчитанного из установленного Законом размера минимальной месячной оплаты труда.

2. Сбор уплачивается 10 числа каждого месяца в городской бюджет предприятиями и организациями, кроме бюджетных организаций. Контроль за правильностью и своевременностью взимания налогов возложить на государственную налоговую инспекцию по Сланцевскому району.

III. О НАЛОГЕ НА ПЕРЕПРОДАЖУ АВТОМОБИЛЕЙ, ВЫЧИСЛИТЕЛЬНОЙ ТЕХНИКИ, ПЕРСОНАЛЬНЫХ КОМПЬЮТЕРОВ.

В соответствии с Законом Российской Федерации «Об основах налоговой системы

НОВЛЕНИЮ ПЛАТЫ ЗА ЗЕМЛЮ И ИСПОЛЬЗОВАНИЮ СРЕДСТВ, ПОСТУПИВШИХ ОТ ПЛАТЫ ЗА ЗЕМЛЮ.

2.1. Сланцевский городской Совет народных депутатов:

— утверждает порядок применения Закона РСФСР «О плате за землю»;

— устанавливает плату за землю города Сланцы и сельской местности за исключением земель, находящихся в ведении сельских Советов; — определяет порядок использования и контроля за использованием средств, поступивших от платы за землю.

2.2. Сельские Советы народных депутатов:

— разрабатывают и утверждают порядок применения Закона РСФСР «О плате за землю»;

— устанавливают плату за землю, находящуюся в ведении Совета; — определяют порядок использования и контроля за использованием средств, поступивших от платы за землю.

III. ПЛАТА ЗА ЗЕМЛИ ГОРОДА СЛАНЦЫ.

3.1. Средняя ставка земельного налога в городе Сланцы 1,4 рубля за 1 кв. м в расчете на год.

3.2. Установить повышающие коэффициенты на земли прибрежной полосы: реки Плюсса на расстоянии 200 метров от уреза воды + 0,8; — реки Руя на расстоянии 55 метров от уреза воды + 0,6; — реки Кушелка на расстоянии 55 метров от уреза воды + 0,5;

— реки Сиженка на расстоянии 55 метров от уреза воды + 0,4.

3.3. Установить повышающие коэффициенты по градостроительной ценности территории города:

+ 0,3 — на земли, расположенные в километровой зоне от автомобильных дорог общего пользования (внутрихозяйственных и государственных) и от железных дорог (за исключением владельцев железных дорог и тупиков);

+ 0,2 — на земли, расположенные в двухкилометровой зоне от автомобильных дорог общего пользования и от железных дорог (за исключением их владельцев);

+ 0,1 — на земли, расположенные в трехкилометровой зоне от автомобильных и железных дорог (за исключением владельцев);

+ 0,3 — на земли ограниченной улочей 1 Мая, санитарно-защитной зоной СПЗ «Сланцы», границей города, рекой Плюссой и границей города с юга и востока.

Примечание: повышающие коэффициенты по градостроительной ценности территории города не применяются на земли, занятые зданиями и сооружениями, связанными с обслуживанием населения (торговли, общественного питания, быта и связи).

ЗЕМЛИ СЕЛЬСКОХОЗЯЙСТВЕННОГО ИСПОЛЬЗОВАНИЯ, ЗАКЛАДЫ ЛИЧНЫМИ ПОДСОБНЫМИ ХОЗЯЙСТВАМИ И ЖИЛИЩНЫМ ФОНДОМ.

3.4. Средняя ставка земельного налога в городе Сланцы 4,2 коп. за 1 кв. м. в расчете на год.

О введении

в РФ» № 2118-1 от 27.12.91 ст. 21 Сланцевский городской Совет народных депутатов РЕШИЛ:

1. Ввести на территории Сланцевского района налог на перепродажу автомобилей, вычислительной техники, персональных компьютеров.

2. Установить, что плательщиками налога являются юридические и физические лица, перепродающие указанные товары.

3. Установить ставку налога в размере 5 процентов от суммы сделки. Уплату налога производить через отделения Сбербанка с последующим зачислением в местный бюджет.

4. Исполнение данного решения возложить на торговую организацию и предприятия всех форм собственности, перепродающие автомобили, вычислительную технику и персональные компьютеры.

5. Контроль за правильностью и своевременностью взимания налога возложить на государственную налоговую инспекцию по Сланцевскому району.

IV. О СБОРЕ С ЮРИДИЧЕСКИХ ЛИЦ ЗА УБОРКУ ГОРОДСКИХ ТЕРРИТОРИЙ.

На основании Закона «Об основах налоговой системы в РФ» от 27.12.91 № 2118-1 ст. 21 «Х» о сборе за уборку территорий:

КОТОРЫЕ БУДУТ ВЫНЕСЕНЫ НА 13-ССЕССИЮ 21 СОЗЫВА 28 АПРЕЛЯ 1992 ГОДА применения на территории Сланцевского района закона Российской Федерации «О плате за землю»

Установить повышающий коэффициент на земли прибрежных полос рек:

+ 0,3 — реки Плюсса на расстоянии 200 метров от уреза воды;

+ 0,6 — реки Руя на расстоянии 55 метров от уреза воды;

+ 0,5 — реки Кушелка на расстоянии 55 метров от уреза воды;

+ 0,4 — реки Сиженка на расстоянии 55 метров от уреза воды;

6. Установить понижающие коэффициенты по градостроительной ценности территории города:

— 0,3 севернее дорог и улиц Сижно — Замосье;

— 0,3 ул. 1 Мая, а также в 100-метровой зоне от Кингисеппского шоссе, ул. Кирова и Комсомольского шоссе.

Примечание: раздел распространяется на земли, находящиеся в километровой зоне городских автобусных маршрутов.

IV. ПЛАТА ЗА ЗЕМЛИ СЕЛЬСКОЙ МЕСТНОСТИ

1. Плата за земли сельскохозяйственного назначения в границах сельских населенных пунктов устанавливается по каждому землевладельцу и земледельцу исходя из средних размеров налога по грунтам почв пашни, многолетних насаждений, сенокосов и пастбищ и их кадастровой оценки.

2. Налог на земли садоводческих товариществ и производственных построек сельскохозяйственных предприятий устанавливается в размере 1 коп. за квадратный метр.

3. Налог на земли промышленности, транспорта, связи, радиовещания, пограничных, внутренних и железнодорожных войск устанавливается в трехкратном

размере средних ставок района на земли сельскохозяйственного назначения. (Вне населенных пунктов).

4.4. За земли, занятые полигонами и аэродромами, налог устанавливается в размере средней ставки налога на земли сельскохозяйственного назначения.

4.5. Налог на земли водного фонда, как покрытые, так и не покрытые водой, предназначенные для хозяйственной деятельности, взимается по средним ставкам земель сельскохозяйственного назначения.

4.6. Налог на земли лесного фонда устанавливается в период лесопользования в размере пяти процентов от таксовой стоимости древесины, отпускаемой на корню.

4.7. Налог на земли лесного фонда, предназначенные для рекреационных целей, определяется в размере пяти процентов от таксовой стоимости древесины на этой площади.

4.8. Установить повышающие коэффициенты за земли (кроме сельскохозяйственного назначения) прибрежных полос рек и озер:

+ 0,6 — реки Нарва на расстоянии 200 метров от уреза воды;

+ 0,5 — озера Долгое и реки Плюсса на расстоянии 200 метров от уреза воды;

+ 0,3 — прочих рек и озер на расстоянии 55 метров от уреза воды.

4.9. Установить повышающие коэффициенты за земли, кроме сельскохозяйственного и лесного назначения, по их заселенности населением:

+ 0,3 — в 15-километровой

зоне города Сланцы:

+ 0,2 — в 3-километровой зоне рек Нарва, Плюсса, Луга и озера Долгое;

+ 0,2 — в 3-километровой зоне дер. Высоката, Новоселье, Старополье, Овсище, Гостичи, Загрянье, Большие Поля.

4.10. Установить коэффициенты по местоположению земельного участка: повышающий + 0,6 на земли, расположенные в километровой зоне от автомобильных дорог общего пользования; понижающий — 0,6 на земли, расположенные далее 3-х километров от автомобильных дорог общего пользования.

V. УТОЧНЕНИЯ.

5.1. В облагаемую налогом площадь включаются земельные участки, занятые строениями и сооружениями, участки, необходимые для их содержания, а также санитарно-защитные зоны объектов, технические и другие зоны, если они не представлены в пользование другим юридическим лицам и гражданам.

5.2. Налог на земельные участки, превышающие по площади установленные нормы отвода, взимается в двукратном размере.

5.3. За земельные участки, занятые лесными насаждениями охранного назначения, при хорошем их содержании, земельный налог не взимается.

5.4. За сенокосы в прибрежной зоне рек и водоемов земельный налог взимается согласно ставкам налога за сельскохозяйственные угодья.

5.5. Общий коэффициент по земельному налогу опре-

деляется путем сложения повышающих и понижающих коэффициентов с единицей и не может превышать 2, за исключением сверхнормативных земельных участков.

5.6. За земельные участки, предназначенные для обслуживания строений, находящихся в раздельном пользовании нескольких юридических лиц или граждан, земельный налог начисляется отдельно каждому пропорционально площади строения, находящегося в их раздельном пользовании.

5.7. За земельные участки, предназначенные для обслуживания строения, находящегося в общей собственности нескольких юридических лиц или граждан, земельный налог начисляется каждому из этих собственников соразмерно их доле на эти строения.

VI. ЛЬГОТЫ ПО ВЗИМАНИЮ ПЛАТЫ ЗА ЗЕМЛЮ.

От уплаты земельного налога полностью освобождаются:

1. Учреждения культуры, образования, здравоохранения, спортивно-оздоровительные комплексы, государственные органы охраны природы и памятников истории и культуры, кладбища.

2. Получившие для сельскохозяйственных нужд разрушенные земли на 10 лет.

3. Участники Великой Отечественной войны.

4. Земли, занятые полосой сляжения вдоль Государственной границы.

5. Земли общего пользования населенных пунктов и коммунального хозяйства.

6. Граждане, впервые организующие крестьянские

(фермерское) хозяйство, на 5 лет.

7. Государственные, муниципальные и внутрихозяйственные дороги общего пользования, включая заселенные защитные полосы.

8. Юридические лица и граждане за земельные участки, находящиеся в стадии сельскохозяйственного освоения.

9. Инвалиды, а также граждане, полностью освобожденные законодательством от уплаты подоходного налога и всех видов других налогов.

6.1. В число лиц, работающих в сельском хозяйстве, включаются работники совхозов, пенсионеры этих хозяйств.

6.2. В число лиц, занятых в социальной сфере на селе, включаются работники предприятий, организаций и учреждений народного образования, здравоохранения, культуры, быта, связи, торговли и общественного питания, расположенных на территориях сельскохозяйственных предприятий.

Принять в расчет численность граждан, имеющих право на земельные участки из земель совхозов Сланцевского района, по состоянию на 01.03.92 — 3983 человека.

Обязать совхозы и комитет по земельной реформе и земельным ресурсам при преобразовании и перерегистрации совхозов определить площади сельскохозяйственных угодий, передаваемых в собственность и в аренду на картографических материалах.

С. ЛАХНО, председатель горсовета.

местных налогов

1. Ввести на территории Сланцевского района лицензионный сбор за право проведения местных аукционов и лотерей.

2. Установить, что плательщиками лицензионного сбора являются участники аукционов и лотерей, за исключением аукционов по приватизации.

3. Установить сбор в размере 10 процентов стоимости заявленных к аукционам товаров или суммы, на которую выпущены лотерейные билеты. Уплату сбора производить через отделения Сбербанка с последующим зачислением в местный бюджет.

4. Исполнение данного решения возложить на финансово-экономический комитет администрации района.

5. Контроль за правильностью уплаты лицензионного сбора возложить на государственную налоговую инспекцию по Сланцевскому району.

V. О СБОРЕ ЗА ВЫДАчу Ордера на квартиру.

В соответствии с Законом Российской Федерации «Об основах налоговой системы в Российской Федерации» № 2118-1 от 27.12.91 ст. 21 Сланцевский городской Совет народных депутатов РЕШИЛ:

1. Ввести на территории Сланцевского района сбор за выдачу ордера на квартиру. Сбор вносится физическими

лицами при получении права на заселение отдельной квартиры.

2. Установить сбор за выдачу ордера на отдельную квартиру в сумме 250 рублей, на служебную и из старого жилого фонда 150 рублей. Сбор поступает в городской бюджет через отделение Сбербанка, решение вступает в силу с момента опубликования в печати.

3. Сумма сбора пересматривается при изменении минимальной месячной оплаты труда. Сумма сбора не должна превышать 3/4 установленной законом минимальной месячной оплаты труда.

4. Контроль за правильностью и своевременностью взимания сбора возложить на отдел учета, распределения и обмена жилой площадью (т. Зайцеву В. И.) и глав местных администраций района и сельских Советов.

VI. О СБОРЕ С ВЛАДЕЛЬЦЕВ СОБАК, КРОМЕ СЛУЖЕБНЫХ.

В соответствии с Законом Российской Федерации «Об основах налоговой системы в Российской Федерации» № 2118-1 от 27.12.91 ст. 21 Сланцевский городской Совет народных депутатов РЕШИЛ:

1. Ввести в городе Сланцы сбор с владельцев собак, кроме служебных.

2. Установить, что сбор вносят физические лица, владельцы собак в размере 20 рублей в год за одну собаку.

3. Установить, что сбор поступает в городской бюджет через отделения Сбербанка.

4. Контроль за правильностью и своевременностью уплаты сбора возложить на государственную налоговую инспекцию по Сланцевскому району.

VII. О ЛИЦЕНЗИОННОМ СБОРЕ НА ПРАВО ТОРГОВЛИ ВИННО-ВОДОЧНЫМИ ИЗДЕЛИЯМИ.

В соответствии с Законом Российской Федерации «Об основах налоговой системы в Российской Федерации» № 2118-1 от 27.12.91 ст. 21 Сланцевский городской Совет народных депутатов РЕШИЛ:

1. Ввести на территории Сланцевского района лицензионный сбор на право торговли винно-водочными изделиями.

2. Установить, что плательщиками лицензионного сбора являются юридические и физические лица, реализующие винно-водочные изделия населению, в размере с юридических лиц — 50 установленных Законом размеров минимальной месячной оплаты труда в год, с физических лиц — 25

установленных Законом размеров минимальной месячной оплаты труда в год. При торговле этими лицами с временных торговых точек, обслуживающих вечера, балы, гулянья и другие мероприятия, половину установленного Законом размера минимальной оплаты труда за каждый день торговли.

3. Исполнение данного решения возложить на финансово-экономический комитет администрации района.

4. Контроль за правильностью и своевременностью уплаты лицензионного сбора возложить на государственную налоговую инспекцию по Сланцевскому району.

VIII. О ЛИЦЕНЗИОННОМ СБОРЕ С ЮРИДИЧЕСКИХ ЛИЦ ЗА ТОРГОВЛЮ.

В соответствии с Законом Российской Федерации «Об основах налоговой системы в Российской Федерации» № 2118-1 ст. 21 27.12.91 Сланцевский городской Совет народных депутатов РЕШИЛ:

1. Вести на территории Сланцевского района сбор за право торговли.

2. Установить, что плательщиками сбора являются юридические и физические лица, осуществляющие торговлю.

3. Установить сумму сбора в следующих размерах:

— для жителей Сланцевского района, торгующих: а) с автомашин на рынке — 500 рублей, вне рынка — 1000 рублей; б) с лотков и рук за молоко, ягоды и зелень (петрушка, укроп, лук), землянику и т. д. на рынке — 5 рублей, вне рынка — 10 рублей;

в) с лотков и рук за другую продукцию и товар на рынке 25 рублей, вне рынка — 50 рублей;

— для жителей других регионов СНГ и иностранных государств, торгующих: а) с автомашин на рынке — 1000 рублей, вне рынка — 2000 рублей;

б) с лотков и рук на рынке — 250 рублей, вне рынка — 500 рублей.

4. Сбор уплачивается путем приобретения разового талона или временного патента с зачислением в местный бюджет.

5. Контроль за правильностью и своевременностью уплаты лицензионного сбора возложить на государственную налоговую инспекцию по Сланцевскому району.

РЕШЕНИЯ ВСТУПАЮТ В СИЛУ ПОСЛЕ УТВЕРЖДЕНИЯ НА 13 СЕССИИ ГОРСОВЕТА, С 1 МАЯ 1992 ГОДА.

С. ЛАХНО, председатель горсовета.

В течение недели в ОВД поступило 59 заявлений и сообщений граждан, должностных лиц о происшествиях, в которых усматриваются признаки состава преступления. Из этого количества в 19 случаях сообщается о кражах личного и 21 — государственного и общественного имущества.

В пассажирском автопредприятии совершены 4 кражи из автобусов, находившихся на его территории. С двух автобусов марки ЛиАЗ похищены 7 стекол и аккумулятор, с двух «Икарусов» украдены магнитола, 3 динамика, микрофон, чехлы.

В ночь на 14 апреля неизвестный, выставив оконное стекло, проник в помещение ветаптеки в деревне Замощье и похитил 31 шприц, 2 термометра, 18 скальпелей, 40 пар хирургических перчаток.

В деревне Выскатка аналогичным образом совершенно проникновение в Дом культуры, откуда похищено 2 государственных флага.

Из 19 краж личного имущества по 3 совершены из квартир и дач, 4 — из автомашин и гаражей.

В ночное время из оставленных без присмотра автомашин М-412 у горвоенкомата и ВАЗ-21011 на улице Ленина похищены: радиоприемник «Урал», магнитола, вентилятор. С мотоцикла «Днепр», стоявшего у мастерских в деревне Выскатка, похищены 2 колеса в сборе.

На автостоянке «Аэропорт» неизвестными были взломаны запоры в гараже и угнана автомашина ВАЗ-2109 вишневого цвета, похищены 5 автопокрышек, 2 аккумулятора, автомобильная краска, спиртные напитки.

Кражи из дач совершены в деревнях Заовражье и Буражки, из квартир и частных домов — на улицах Гагарина, Загородная, в посел-

ке Чернофское. Среди похищенного — металлическая сетка, 2 ковра, ювелирные изделия, деньги, постельное белье, продукты питания, спиртные напитки.

За минувшую неделю отделом внутренних дел задержано 9 человек, которым предъявлены обвинения в совершении краж государственного и личного имущества.

18 апреля в дневное время, ранее судимый за тяжкое преступление, гражданин С. учинил злостное хулиганство на рынке у магазина «Детский мир», угрожал самодельным ножом гражданам, торгующим на рынке, и покупателям. При задержании оказал сопротивление, сопряженное с насилием, сотруднику ГАИ и рабочему ремонтно-строительного управления, оказавшему помощь в пресечении преступления, причинив им легкие резные раны. Возбуждено уголовное дело по статье 206 части 3 Уголовного кодекса, расследование ведет прокуратура.

Предприятие «ПРОГРЕСС»

П Р И Г Л А Ш А Е Т

на постоянную работу

ЗАМЕСТИТЕЛЯ ДИРЕКТОРА;

ПРИНИМАЕТ

ЗАКАЗЫ на разработку проектно-сметной документации;

П Р О В О Д И Т

ВЫСТАВКУ - ПРОДАЖУ (прием заказов) проектно-технической документации (проекты и паспорта на жилые строения, садовые домики, хозяйственные постройки, других информационных материалов);

З А К Л Ю Ч И Т

ДОГОВОРА с фермерскими и личными хозяйствами на совместное производство сельскохозяйственной продукции (животноводства, пчеловодства, пушного звероводства и др.) на взаимовыгодной основе.

Обращаться: г. Сланцы, ул. Свердлова, дом 12а. Телефоны 41-742, 41-781.

1—1



КИНОТЕАТР «ТРУД».
24 апреля — «Досье на Рэйчел». Начало в 17, 19, 21 час.

ДОМ КУЛЬТУРЫ ГОР-НЯКОВ. 24 апреля — «Белые росы». Начало в 17, 19 часов. Для детей. Мультсборник № 76. Начало в 13 часов.

КИНОЗАЛ ВИДЕОСАЛОНА. 24 апреля — «Небесные соратники». Начало в 19 часов. «Малышка». Начало в 21 час.

УНИВЕРМАГ «ХОЗЯЙСТВЕННЫЕ ТОВАРЫ»

временно, с 25 по 30 апреля 1992 года снижает цены до 20 процентов на следующие товары:

- СУМКИ женские,
- ФОТОБОИ «Водопад»,
- ПОКРЫВАЛА хлопчатобумажные,
- РАСКЛАДУШКИ детские,
- НАБОРЫ кухонные,
- НАБОРЫ чайных ложек, хромированные.

2—2

ТЕЛЕВИДЕНИЕ

ПОКАЗЫВАЕТ МОСКВА СУББОТА, 25 АПРЕЛЯ

7.30 — Субботнее утро делового человека. 8.30 — Программа передач. 8.40 — Голос. 9.55 — Радио труба. 10.25 — Центр. 11.05 — Охранная грамота. 11.35 — Медицина для тебя. 12.15 — IX Международный фестиваль телепрограмм народного творчества «Радуга». 12.45 — НЛО: Необъясненный визит. 13.30 — «Сорок первый». Фильм. 15.00 — Новости. 15.20 — «Красная империя». Фильм 3-й. 16.15 — В мире животных. 17.15 — Красный квадрат. 17.55 — Беда. 18.10 — «Дорога к вечной любви». США. 19.40 — «Очарованный странник». Фильм. 1-я серия. 20.45 — Спокойной ночи, малыши! 21.00 — Новости. 21.35 — Программа передач. 21.40 — «Очарованный странник». 2-я серия. 22.45 — Русская духовная музыка. 23.05 — Новости. 23.25 — Программа передач. 23.30 — Пасха Христова.

КАНАЛ «РОССИЯ»

8.00 — Вести. 8.20 — Наш сад. 8.50 — Мульти-пульти. 9.00 — Баскетбольное обозрение НБА. 9.30 — Российская энциклопедия. «Кузнецовский фарфор». 10.15 — Признание в любви. 10.30 — «Здоровье». 11.00 — Видеоканал «Плюс одиннадцать». 12.15 — Как жить будем? 13.00 — Мультфильм. 13.10 — Чернобыль вне времени. 14.00 — Вести. 14.20 — «Необыкновенные приключения Карика и Вали». 1-я серия. 15.25 — «Бурда моден» предлагает... 15.55 — Поэтер и Донахью. 16.50 — Пилигрим. 17.50 — Фортуна. Встреча с Л. Казарновской. 18.35 — Парламентский вестник. 18.50 — Программа «Экспресс». 19.00 — Криминальный канал. 19.55 — Реклама. 20.00 — Вести. 20.20 — Праздник каждый день. 20.30 — Музыка в стиле пепси. 22.55 — Реклама. 23.00 — Вести. Астрологический прогноз. 23.20 — Реклама. 23.25 — Маски-шоу. 23.55 — «Объяснение в любви». Худ. ф. 1-я и 2-я серии.

ПОКАЗЫВАЕТ САНКТ-ПЕТЕРБУРГ СУББОТА, 25 АПРЕЛЯ

8.00 — Здравствуй! 8.05 — Мультфильм. 8.15 — «Сказка о прекрасной Айсулу». Худ. ф. 9.30 — Большие проблемы больших городов. 10.15 — Возрожденная хореография. 10.45 — Павел Луспекаев. 11.55 — Киноканал «Осень». «Трактористы». Худ. ф. Поэт Марк Рейзен. 13.40 — Теледоктор. 14.10 — Между прошлым и будущим. 15.05 — Сегодня и ежедневно. 15.35 — Сказка за сказкой. 16.50 — В эфире телекомпания ТС-1. 18.00 — Телеобозрение недели. 18.10 — ТТЦ «Лири». 19.00 — Большой фестиваль. 19.15 — Реклама. 19.20 — Телестанция «Факт». 20.45 — Экспресс-кино. 21.00 — Звезды Бал-

«ЗНАМЯ ТРУДА»

Газета выходит по вторникам, средам, четвергам, пятницам и субботам
Зам. редактора
О. П. СВЕТЛОВА.

НАШ АДРЕС: 188540, г. Сланцы, Банковская ул., 3. ТЕЛЕФОНЫ: редактор — 2-23-81; зам. редактора — 2-35-74; ответственный секретарь — 2-17-85; социально-экономический отдел — 2-16-70; отдел общественно-политической жизни — 2-14-06; отдел культуры, быта, писем и массовой работы — 2-16-65; фотокорреспондент — 2-16-03; корректоры — 2-13-60; бухгалтерия — 2-36-68. Объявления принимаются в бухгалтерии до 16 часов. Газету печатают в Сланцевской типографии ППО № 1—1 Банковская, дом № 3. Газету набирали Чебурак Н. С., Пугачевич Ч. М., верстала Шолычева Н. А., печатали Ковалева Т. И., Солтыс Л. И. Корректор Перминова И. А. Объем 0,5 п. л. Сдано в печать в 17.15. Тираж 14995. Заказ 1033.

ДОРОГИЕ ДРУЗЬЯ!

Если вы хотите получить профессии:

МОНТАЖНИК технологического оборудования,
ЭЛЕКТРОСВАРЩИК ручной сварки,
ЭЛЕКТРОСЛЕСАРЬ подземный,
АВТОСЛЕСАРЬ,
ШВЕЯ-МОТОРИСТКА,
ЗАГОВОЩИЦА-ПОШИВАЛЬЩИЦА верха резиновой обуви,
МАСТЕР строительный,
приглашаем вас в профессионально-техническое училище № 15 г. Сланцы.

На все специальности принимаются лица, имеющие образование 9 классов. Срок обучения 2—4 года.

На специальности швея-мотористка, монтажник технологического оборудования, электросварщик принимаются лица, имеющие законченное среднее образование. Срок обучения — 1 год.

Адрес училища: г. Сланцы, ул. Кирова, 18, телефон 2-18-80, 2-21-47.

4—3

тийского моря. 21.30 — Семейные истории. 21.45 — «Храм. Фольклор. Космос». 22.15 — «Воскресение Христово». «Тайная вечеря». Док. фильмы. 22.55 — Телекурьер. 23.30 — Пасхальная служба. 0.20 — Спасти и сохранить. 1.10 — «Частная вечеринка». Ночной канал.

Юрию Яковлевичу ТИХОНОВУ

В юбилейный день рождения — особые пожелания здоровья и всего того, благодаря чему мы, несмотря ни на что, друзья.

Друзья.

Юрию Яковлевичу ТИХОНОВУ

Поздравляем с юбилеем. Желаем здоровья, счастья. Благодарим за добросовестный труд.

Коллектив МСС и управление СПЗ «Сланцы».

НА ТЕРРИТОРИИ

РСУ ЛПО

«ЛЕНИНГРАД-

СЛАНЕЦ»

В МАГАЗИНЕ МОЖНО ПРИОБРЕСТИ МЕБЕЛЬ:

САДОВЫЕ СТОЛЫ со скамейками,

КУХОННЫЙ НАБОР (стол и 4 табуретки);

ЖУРНАЛЬНЫЙ СТО-

ЛИК с банкетками, а

также штапик оконный,

плинтус и декоративную

рейку.

Телефон 73-891.

3—2

К сведению организаций, предприятий, юридических частных лиц и граждан. Сланцыагропромснаб предлагает к продаже:

действующие нормативные акты по финансово-экономической деятельности предприятия, трудовому и пенсионному законодательству, в том числе — план счетов бухгалтерского учета и инструкцию по его применению и т. д.

Справки о стоимости оказываемых услуг и перечне имеющихся документов по телефону 2-40-87, обращаться к Л. М. Даниловой. 3—3

Продаю или сдаю в аренду кирпичный гараж на автостоянке «Восток». Обращаться по телефону 2-35-87.

КООПЕРАТИВ «ДОК РУБИН»

приглашает на работу **СТОЛЯРОВ, СТАНОЧНИКОВ.**

Зароботная плата от 2000 рублей и выше.

Работников, уволенных с предыдущего места работы за нарушение трудовой дисциплины, просим не обращаться.

3—3

Сланцевская первичная организация ВОС выражает искреннее соболезнование в связи с кончиной **ЛЮДКЕВИЧА Николая Тихоновича.**

Коллектив Сланцевского хлебокомбината выражает глубокое соболезнование Любови Васильевне Гороховой по поводу смерти мужа **ГОРХОВА Михаила Петровича.**

Коллектив СРСУ СПЗ «Сланцы» соболезнует Валентине Яковлевне Масковой в связи со смертью мужа.

Сердечно благодарим коллектив цеха ГТЦ СПЗ «Сланцы», смену № 1, друзей, соседей, знакомых, оказавших помощь в похоронах и разделивших с нами горечь утраты нашей дорогой и любимой доченьки Анечки. Папа, мама, родственники.

Выражаем глубокую благодарность профсоюзному комитету ЛПО «Ленинградский сланец», трудящимся шахты «Ленинградская», коллективам яслей-сада № 2 и магазина № 176 «Ленкинг», соседям, друзьям и знакомым, оказавшим помощь в похоронах и разделившим с нами горечь утраты дорогой и любимой Талан Валентины Николаевны.

Родные.

Выражаем глубокую благодарность всем родственникам, друзьям, близким, знакомым, коллективу шахты им. С. М. Кирова, оказавшим помощь в похоронах и разделившим с нами горечь утраты любимого мужа, отца и дедушки Смирнова Александра Дмитриевича. Жена, дочь, внуки.